



# โครงการประชุมสัมมนาเพื่อชักจูงความเข้าใจเกี่ยวกับ หลักเกณฑ์และวิธีการพิจารณากำหนดตำแหน่งทางวิชาการ

วันที่ 22 และ 25 สิงหาคม 2566

ณ ห้องแกรนด์บอลรูม ชั้น 3 โรงแรมเซ็นจูรี พาร์ค กรุงเทพฯ



ศ.ศันสนีย์ ไชยโรจน์  
ประธานอนุกรรมการฯ (ทั่วไป)



ศ.พระเมธีวัชรบัณฑิต  
(हररषषष ढढढढढढढ)  
อนุกรรมการฯ (ด้านศาสนา)



ศ.บุญเรียง ขจรศิลป์  
ประธานอนุกรรมการฯ (ด้านการสอน)  
และอนุกรรมการฯ (ทั่วไป)



ศ.ผดุงศักดิ์ รัตนเดโช  
อนุกรรมการฯ  
(ทั่วไป และ ด้านนวัตกรรม)



ศ.วิรุณ ตั้งเจริญ  
ประธานอนุกรรมการฯ  
(ด้านสร้างสรรค์สุนทรียะ ศิลปะ)



ศ.พิชัย สดภิบาล  
อนุกรรมการฯ  
(ด้านรับใช้ท้องถิ่นและสังคม)

โดย สำนักงานปลัดกระทรวงการอุดมศึกษา  
วิทยาศาสตร์ วิจัยและนวัตกรรม

ศ. นิต  
25-08-66







# ③ Reporting

## มี ๒ ประเภท

๑ คู่มือ สำหรับกำหนดตำแหน่ง  
วิกรมดิษฐ์เพื่อค้นหาวิทยากร  
และรางวัล

## ๒ พลปรเมศน์เอกสาร

ในหอประชุม มหาวิทยาลัย  
ควรดำเนินการจัดทำ  
มีเอกสารเกี่ยวกับกิจกรรม  
ที่จัดทำโดยนักศึกษาในหอ  
ประชุมและรายงานในกลุ่ม  
ที่จัดผลงานของนักศึกษาให้  
แก่ที่ประชุมและรางวัล  
Report ตรวจสอบเรียบร้อยแล้ว  
ได้ Draft (1)(2)(3)(4)  
แล้วจึงส่ง Peer Reviewers

๐ พลปรเมศน์จากผู้ที่กรอกผล  
Peer Reviewers ๓ ท่าน  
๑. รางวัล ๑.๖๖ = ๑.๖๖  
๒. รางวัล ๑.๖๖ = ๑.๖๖  
๓. รางวัล ๑.๖๖ = ๑.๖๖

พลปรเมศน์เอกสาร  
เป็นเอกสารที่ส่งไปยัง  
Report ส่งไปยัง  
ผู้ที่กรอกผลให้  
ส่งไป แล้วจึงจัดทำ  
ฉบับสมบูรณ์ของรายงาน  
Report  
๑. พลปรเมศน์เอกสาร  
ให้เป็นไปตามที่  
จัดสรรรางวัล  
๒. พลปรเมศน์เอกสาร

SUAN DUSIT UNIVERSITY  
Lampang Center

## สารบัญ

	หน้า
• บทสรุปผู้บริหาร	ก
• คำนำ	ฉ
• สารบัญ	ฅ
• สารบัญตาราง	ก
• สารบัญภาพ	ค
• โครงการ	ก1
ส่วนที่ 1 การมีส่วนร่วมและการยอมรับของท้องถิ่นและสังคมเป้าหมาย	1
ส่วนที่ 2 สภาพการณ์ของท้องถิ่นและสังคมก่อนการเปลี่ยนแปลงที่เกิดขึ้น	15
ส่วนที่ 3 กระบวนการที่ทำให้ท้องถิ่นและสังคมเกิดการเปลี่ยนแปลงที่ดีขึ้น	48
ส่วนที่ 4 ความรู้หรือความเชี่ยวชาญที่ใช้ในการทำให้เกิดการเปลี่ยนแปลง	62
ส่วนที่ 5 การศึกษาที่ต่อเนื่องและยั่งยืนที่เกิดขึ้น ได้เกิดขึ้นแล้ว <b>ประจักษ์</b>	91
ส่วนที่ 6 การประเมินผลสัมฤทธิ์การเปลี่ยนแปลงที่เกิดขึ้นจากความรู้ หรือความเชี่ยวชาญ จากสาขาของผู้ที่ยื่นขอ	102
ส่วนที่ 7 แนวทางการติดตามและบำรุงรักษาพัฒนาการที่เกิดขึ้น ให้คงอยู่ต่อไป	142
ส่วนที่ 8 การเผยแพร่ผลงานวิชาการรับใช้ท้องถิ่นและสังคม	151
• บรรณานุกรม	158





# 4 Submit

- ทำทบทวนลำดับโครงการ
- ทำทบทวนเอกสารประกอบ
- กำหนดตำแหน่งที่ตั้ง
- ตรวจลิสต์เอกสารประกอบ
- ส่งกลับตารางลิสต์
- จบรายงาน

- 1 เล่มรายงาน
- 2 เล่มเผยแพร่ (กรณีแยกเล่ม)
- 3 เล่มหนังสือรวมกรณี  
มีระเบียบ  
(แบบตัวอักษรอยู่ทีละ  
เล่มๆ)

# 4 เอกสารประกอบอื่น หรือรูปเล่มอื่น



## 10 เอกสารประกอบที่โรงเรียน

คณะกรรมการพัฒนาโรงเรียน โรงเรียนวัดโพธิ์ท่าเตียน กรุงเทพมหานคร  
 วัตถุประสงค์โครงการใช้ประโยชน์จากพื้นที่ว่างเปล่าของโรงเรียนเพื่อพัฒนาโรงเรียน  
 ของตนเองและชุมชนโดยรอบ โรงเรียนวัดโพธิ์ท่าเตียน กรุงเทพมหานคร  
 1. มีเป้าหมายชัดเจน มีวัตถุประสงค์  
 2. มีแผนงาน มีงบประมาณ มีบุคลากร  
 3. มีข้อมูลพื้นฐาน  
 4. มีแผนงานที่ชัดเจน  
 5. มีแผนงานที่ชัดเจน

การให้ประโยชน์ต่อสังคม	โรงเรียนวัดโพธิ์ท่าเตียน
1. จัดทำคู่มือสำหรับผู้ปกครองและผู้เกี่ยวข้อง	ตั้งแต่วันที่ 25 เดือน พฤศจิกายน พ.ศ. 2547 ถึง ปัจจุบัน
2. ปรับปรุงภูมิทัศน์	ตั้งแต่วันที่ 25 เดือน พฤศจิกายน พ.ศ. 2547 ถึง ปัจจุบัน
3. การจัดกิจกรรม	ตั้งแต่วันที่ 25 เดือน พฤศจิกายน พ.ศ. 2547 ถึง ปัจจุบัน
4. มีเอกสารรายงาน	ตั้งแต่วันที่ 25 เดือน พฤศจิกายน พ.ศ. 2547 ถึง ปัจจุบัน

การให้ประโยชน์ต่อสังคม	โรงเรียนวัดโพธิ์ท่าเตียน
1. จัดทำคู่มือสำหรับผู้ปกครองและผู้เกี่ยวข้อง	ตั้งแต่วันที่ 25 เดือน พฤศจิกายน พ.ศ. 2547 ถึง ปัจจุบัน
2. ปรับปรุงภูมิทัศน์	ตั้งแต่วันที่ 25 เดือน พฤศจิกายน พ.ศ. 2547 ถึง ปัจจุบัน
3. การจัดกิจกรรม	ตั้งแต่วันที่ 25 เดือน พฤศจิกายน พ.ศ. 2547 ถึง ปัจจุบัน
4. มีเอกสารรายงาน	ตั้งแต่วันที่ 25 เดือน พฤศจิกายน พ.ศ. 2547 ถึง ปัจจุบัน

## SAMCHUK

### SAM CHUK MARKET

INFORMATION PROJECT FOR CONSERVATION

Prof. Dr. Pichai 25-11-22

Prof. Dr. Pichai 25-11-22

Prof. Dr. Pichai 25-11-22





# บทสรุปวิชาการการใช้ท้องถิ่นและสังคม

"การมีส่วนร่วมและการยอมรับ  
ของสังคมเป้าหมาย"

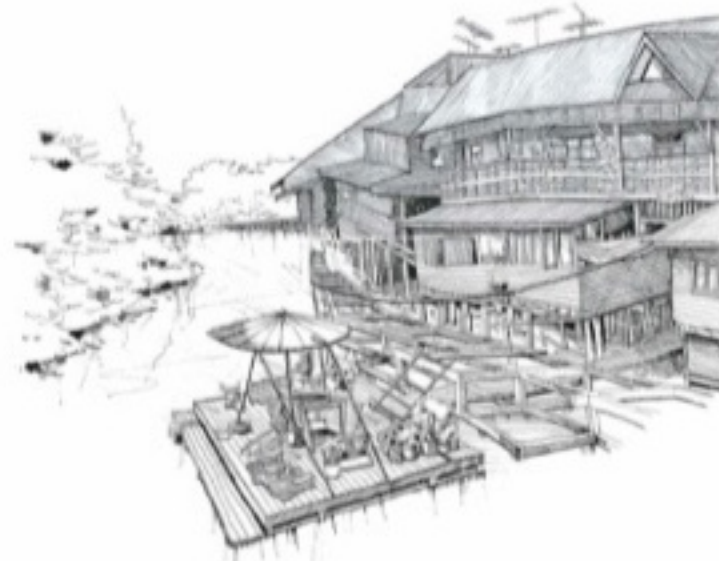


"การมีส่วนร่วมและการยอมรับ  
ของสังคมเป้าหมาย"



1

"สภาพการณ์ก่อนการ  
เปลี่ยนแปลงที่เกิดขึ้น"



"สภาพการณ์ก่อนการ  
เปลี่ยนแปลงที่เกิดขึ้น"



2

"กระบวนการที่ทำให้  
เกิดการเปลี่ยนแปลงที่เกิดขึ้น"



"กระบวนการที่ทำให้  
เกิดการเปลี่ยนแปลงที่เกิดขึ้น"



3



ความรู้หรือความเชี่ยวชาญที่ใช้ใน  
การทำให้เกิดการเปลี่ยนแปลง



ความรู้หรือความเชี่ยวชาญที่ใช้ใน  
การทำให้เกิดการเปลี่ยนแปลง

4

"การคาดการณ์สิ่งที่จะตามมาหลังจาก  
การเปลี่ยนแปลงที่เกิดขึ้นแล้ว"



"การคาดการณ์สิ่งที่จะตามมาหลังจาก  
การเปลี่ยนแปลงที่เกิดขึ้นแล้ว"



5

"การประเมินผลลัพธ์การ  
เปลี่ยนแปลงที่เกิดขึ้น"



"การประเมินผลลัพธ์การ  
เปลี่ยนแปลงที่เกิดขึ้น"



6

แนวทางการติดตาม  
และการบำรุงรักษา  
พัฒนาที่เกิดขึ้นให้  
คงอยู่ต่อไป



7



๘ คู่มือ สำหรับพิธีกรกำหนดตำแหน่ง  
 วิชาการเพื่อผลิตงานรับโทรทัศน์  
 และสังคม

สารบัญ

	หน้า
วัตถุประสงค์	4
ส่วนที่ 1 นิยามและผลงานรับใช้ท้องถิ่นและสังคม	5
1.1 นิยามผลงานรับใช้ท้องถิ่นและสังคม	5
1.2 รูปแบบผลงานรับใช้ท้องถิ่นและสังคม	5
1.3 การออกแบบการดำเนินงานทางวิชาการด้านรับใช้ท้องถิ่นและสังคม	6
1.4 คุณค่าและเป้าหมายของผลงานรับใช้ท้องถิ่นและสังคม	7
ส่วนที่ 2 การขอกำหนดตำแหน่งวิชาการด้วยผลงานรับใช้ท้องถิ่นและสังคม	8
2.1 จริยธรรมและจรรยาบรรณทางวิชาการ	8
2.2 ระเบียบและประกาศที่เกี่ยวข้อง	8
2.3 ขั้นตอนการยื่นขอกำหนดตำแหน่งทางวิชาการ	9
2.4 ลักษณะคุณภาพผลงานรับใช้ท้องถิ่นและสังคม	10
2.5 สารระสำคัญการขอกำหนดตำแหน่งทางวิชาการด้านรับใช้ท้องถิ่นและสังคม	11
ส่วนที่ 3 การเตรียมเอกสารและการเผยแพร่ผลงานรับใช้ท้องถิ่นและสังคม	14
3.1 ขั้นตอนการดำเนินงานผลงานรับใช้ท้องถิ่นและสังคม	14
3.2 การเตรียมเอกสารผลงานรับใช้ท้องถิ่นและสังคม	16
3.3 การเผยแพร่ผลงานรับใช้ท้องถิ่นและสังคม	26
บรรณานุกรม	28
ภาคผนวก	29
แบบแสดงหลักฐานการมีส่วนร่วมในผลงานรับใช้ท้องถิ่นและสังคม	
หนังสือรับรองการใช้ประโยชน์ผลงานวิจัย/งานสร้างสรรค์จากหน่วยงานภายนอก	

๘ คู่มือ สำหรับพิธีกรออกข้อสอบ  
 ปรนัยเพื่อผลิตงานรับโทรทัศน์  
 และสังคม

สารบัญ

คำชี้แจง	
วัตถุประสงค์	
ส่วนที่ 1 นิยาม	
1.1 นิยาม	
ส่วนที่ 2 คุณสมบัติ จรรยาบรรณและหน้าที่ของผู้ทรงคุณวุฒิ	
2.1 คุณสมบัติของผู้ทรงคุณวุฒิ	
2.2 จรรยาบรรณและหน้าที่ของผู้ทรงคุณวุฒิ	
ส่วนที่ 3 การประเมินผลงานรับใช้ท้องถิ่นและสังคม	
3.1 ขั้นตอนการยื่นขอกำหนดตำแหน่งทางวิชาการ	
3.2 เกณฑ์ผลงานรับใช้ท้องถิ่นและสังคม	
3.3 การประเมินผลงานรับใช้ท้องถิ่นและสังคม	
ภาคผนวก	
ประกาศ ก.พ.อ. เรื่อง หลักเกณฑ์และวิธีการพิจารณาแต่งตั้งบุคคลให้ดำรงตำแหน่งผู้ช่วยศาสตราจารย์ รองศาสตราจารย์ และศาสตราจารย์ พ.ศ. 2564	



	หน้า
วัตถุประสงค์	4
<b>ส่วนที่ 1</b> นิยามและผลงานรับใช้ท้องถิ่นและสังคม	5
1.1 นิยามผลงานรับใช้ท้องถิ่นและสังคม	5
1.2 รูปแบบผลงานรับใช้ท้องถิ่นและสังคม	5
1.3 การออกแบบการดำเนินงานทางวิชาการด้านรับใช้ท้องถิ่นและสังคม	6
1.4 คุณค่าและเป้าหมายของผลงานรับใช้ท้องถิ่นและสังคม	7
<b>ส่วนที่ 2</b> การขอกำหนดตำแหน่งวิชาการด้วยผลงานรับใช้ท้องถิ่นและสังคม	8
2.1 จริยธรรมและจรรยาบรรณทางวิชาการ	8
2.2 ระเบียบและประกาศที่เกี่ยวข้อง	8
2.3 ขั้นตอนการยื่นขอกำหนดตำแหน่งทางวิชาการ	9
2.4 ลักษณะคุณภาพผลงานรับใช้ท้องถิ่นและสังคม	10
2.5 สาระสำคัญการขอกำหนดตำแหน่งทางวิชาการด้านรับใช้ท้องถิ่นและสังคม	11
<b>ส่วนที่ 3</b> การเตรียมเอกสารและการเผยแพร่ผลงานรับใช้ท้องถิ่นและสังคม	14
3.1 ขั้นตอนการดำเนินงานผลงานรับใช้ท้องถิ่นและสังคม	14
3.2 การเตรียมเอกสารผลงานรับใช้ท้องถิ่นและสังคม	16
3.3 การเผยแพร่ผลงานรับใช้ท้องถิ่นและสังคม	26
<b>บรรณานุกรม</b>	28
<b>ภาคผนวก</b>	29
แบบแสดงหลักฐานการมีส่วนร่วมในผลงานรับใช้ท้องถิ่นและสังคม	
หนังสือรับรองการใช้ประโยชน์ผลงานวิจัย/งานสร้างสรรค์จากหน่วยงานภายนอก	

## ส่วนที่ 1 นิยามและผลงานรับใช้ท้องถิ่นและสังคม

### 1.1 นิยามผลงานรับใช้ท้องถิ่นและสังคม

ผลงานรับใช้ท้องถิ่นและสังคม (Academic Services to Local Community and Society) คือ ผลงานที่เกิดจากการดำเนินงานที่เป็นการบูรณาการองค์ความรู้จากสถาบันอุดมศึกษา ร่วมกับภาคีเครือข่าย ภายในและภายนอกชุมชน ไปใช้ในบริบทเพื่อการพัฒนาท้องถิ่นและสังคมในมิติต่าง ๆ โดยใช้ความเชี่ยวชาญ ในสาขาวิชาอย่างน้อยหนึ่งสาขาวิชา และปรากฏผลที่สามารถประเมินได้เป็นรูปธรรมเชิงประจักษ์ ต่อสาธารณะ เป็นผลให้เกิดการเปลี่ยนแปลงในทางที่ดีขึ้นทางด้านใดด้านหนึ่ง หรือหลายด้านเกี่ยวกับ ชุมชน วิถีชีวิต การศึกษา ศิลปวัฒนธรรม สิ่งแวดล้อม อาชีพ เศรษฐกิจ การเมืองการปกครอง คุณภาพชีวิต หรือสุขภาพ หรือเป็นผลงานที่นำไปสู่การจดทะเบียนสิทธิบัตรหรือทรัพย์สินทางปัญญาในรูปแบบอื่นที่สามารถ แสดงได้เป็นที่ประจักษ์ว่าสามารถใช้แก้ปัญหาหรือพัฒนาสังคม และก่อให้เกิดประโยชน์ต่อท้องถิ่นและสังคม อย่างชัดเจน หรือเป็นการเปลี่ยนแปลงในความตระหนักและการรับรู้ในปัญหาและแนวทางแก้ไขของชุมชน ทั้งนี้ ไม่นับรวมงานที่แสวงหากำไรและได้รับผลตอบแทนส่วนบุคคลในเชิงธุรกิจ

### 1.2 รูปแบบเอกสารผลงานรับใช้ท้องถิ่นและสังคม

จัดทำเป็นเอกสารและมีคำอธิบายหรือคำชี้แจงที่ชัดเจน รายละเอียดเนื้อหาของเอกสาร แสดงให้เห็นถึงองค์ประกอบอย่างน้อยประกอบด้วย

- 1.2.1 การมีส่วนร่วมและการยอมรับของท้องถิ่นและสังคมเป้าหมาย
- 1.2.2 สภาพการณ์ของท้องถิ่นและสังคมก่อนการเปลี่ยนแปลงที่เกิดขึ้น
- 1.2.3 กระบวนการที่ทำให้ท้องถิ่นและสังคมเกิดการเปลี่ยนแปลงที่ดีขึ้น
- 1.2.4 ความรู้หรือความเชี่ยวชาญที่ใช้ในการทำให้เกิดการเปลี่ยนแปลง
- 1.2.5 การคาดการณ์สิ่งที่จะตามมาหลังจากการเปลี่ยนแปลงได้เกิดขึ้นแล้ว
- 1.2.6 การประเมินผลลัพธ์การเปลี่ยนแปลงที่เกิดขึ้นจากความรู้หรือความเชี่ยวชาญจาก สาขาของผู้ยื่นขอ
- 1.2.7 แนวทางการติดตามและธำรงรักษาพัฒนาการที่เกิดขึ้นให้คงอยู่ต่อไป

การจัดทำเอกสารผลงานต้องสามารถแสดงให้เห็นถึงการมีส่วนร่วมและการยอมรับของ กลุ่มเป้าหมายหรือท้องถิ่น นอกจากเอกสารแสดงผลงานดังกล่าวข้างต้นแล้ว อาจแสดงหลักฐานเพิ่มเติมอื่น ๆ เกี่ยวกับผลงาน เช่น รูปภาพ หรือการบันทึกเป็นวิดีโอ ทัศน ภาพยนตร์ แถบเสียง



การพัฒนาหรือการแก้ปัญหาในพื้นที่ที่มีการบูรณาการศาสตร์หลายสาขา สามารถข้อกำหนดตำแหน่งทางวิชาการรับใช้ท้องถิ่นและสังคม ได้จากผลความสำเร็จของทุกสาขา โดยผู้ข้อกำหนดตำแหน่งทางวิชาการจะต้องแสดงให้เห็นถึงความเชี่ยวชาญในการใช้ศาสตร์นั้นๆ เพื่อร่วมพัฒนาหรือแก้ปัญหาจนทำให้พื้นที่นั้นเกิดการเปลี่ยนแปลงอย่างเห็นได้ชัดเจน

### 1.3 การออกแบบการดำเนินงานทางวิชาการด้านรับใช้ท้องถิ่นและสังคม

ผู้ข้อกำหนดตำแหน่งวิชาการสามารถออกแบบการดำเนินงานทางวิชาการด้านรับใช้ท้องถิ่นและสังคมที่มีลักษณะอย่างใดอย่างหนึ่งหรือหลายอย่างดังนี้

1.3.1 การใช้ความรู้ทางวิชาการเข้าไปแก้ไขปัญหาหรือตอบสนองความต้องการของท้องถิ่นและสังคม

1.3.2 การปฏิบัติการด้วยกระบวนการมีส่วนร่วม (Participatory Process) ในลักษณะที่เป็นการเรียนรู้ร่วมกันและมีลักษณะการถ่ายทอดสองทางคือ ระหว่างสถาบันอุดมศึกษาและชุมชน

1.3.3 การเผยแพร่ผลงานสู่สาธารณะในรูปแบบของการใช้สื่อรูปแบบต่างๆ หรือ เข้าร่วมนำเสนอผลงานในเวทีสาธารณะ เป็นต้น

1.3.4 การคืนชุดความรู้สู่ชุมชน ซึ่งเป็นผลมาจากการไปทำงานในชุมชนและค้นพบความรู้หรือข้อมูลต่างๆ ของชุมชน โดยอาจจัดในรูปแบบของเวทีชุมชนเพื่อคืนข้อมูลหรือชุดความรู้เพื่อให้ชุมชนได้เรียนรู้ และตระหนักในคุณค่าของข้อมูลหรือความรู้ที่ค้นพบ ทำให้ชุมชนเกิดจิตสำนึก และธำรงรักษาไว้เพื่อการใช้ประโยชน์ต่อไป

1.3.5 การบูรณาการกับการเรียนการสอนในรูปแบบต่างๆ เช่น การนำนักศึกษาเข้าไปทำกิจกรรมในพื้นที่เพื่อทำให้เกิดจิตสาธารณะและจิตสำนึกที่จะต้องการพัฒนาท้องถิ่นและสังคม

1.3.6 การเข้าร่วมกิจกรรมกับชุมชน โดยชุมชนเป็นหลักในการดำเนินกิจกรรมโดยนักวิชาการมีบทบาทในการหนุนเสริม

1.3.7 การช่วยสร้างเครือข่ายความร่วมมือให้กับชุมชน

1.3.8 การเป็นแหล่งข้อมูลและความรู้ ในรูปของการเป็นศูนย์กลางในการเรียนรู้เพื่อให้ชุมชนหรือภาคเอกชนได้เข้ามารับความรู้เพื่อนำไปพัฒนา

1.3.9 การเป็นแหล่งให้คำปรึกษาสำหรับชุมชนหรือภาคเอกชนในการแก้โจทย์หรือปัญหา

1.3.10 การนำต้นแบบผลงานที่ประสบความสำเร็จในพื้นที่หรือชุมชนหนึ่งไปขยายผลโดยปรับใช้กับพื้นที่อื่นๆ ทั้งในประเทศหรือต่างประเทศ

1.3.11 บทบาทการเป็นผู้ชี้แนะ (Coach) หรือพี่เลี้ยงให้กับชุมชนที่ต้องการพัฒนา การทำงานในลักษณะนี้จะต้องให้ชุมชนลงมือทำด้วยตนเอง นักวิชาการของสถาบันอุดมศึกษาจะเป็นเพียงผู้ให้คำปรึกษา ปรึกษาปรึกษาช่วยเหลือ จนชุมชนมีความเข้มแข็งมากพอที่จะจัดการตนเองได้ บทบาทการเป็นผู้ชี้แนะหรือพี่เลี้ยงเป็นบทบาทที่สร้างความยั่งยืนให้กับชุมชนได้แต่ต้องมีการดำเนินการที่อาศัยระยะเวลาที่มากพอ

1.3.12 การเปลี่ยนแปลงภายในสถาบันการศึกษาเพื่อตอบสนองกับการทำงานรับใช้ท้องถิ่นและสังคม เช่น การสร้างหลักสูตรใหม่เพื่อตอบสนองความต้องการของชุมชน การจัดกระบวนการเรียนการสอนที่ปรับให้มีรายวิชาที่สนับสนุนให้นักศึกษาได้ลงพื้นที่ เป็นต้น

นอกจากนี้ ผู้ข้อกำหนดตำแหน่งวิชาการ สามารถออกแบบการดำเนินงานทางวิชาการด้านรับใช้ท้องถิ่นและสังคม ในลักษณะอื่นๆ ที่แสดงออกถึงความเชี่ยวชาญเฉพาะสาขาของตนเองซึ่งอาจจำเป็นต้องอาศัยการประยุกต์เทคนิควิธีการวิจัยเชิงซ้อนอย่างหลากหลายวิธีการ (Multi-disciplinary research methodology) มาใช้ใน 7 ขั้นตอนของกระบวนการ

### 1.4 คุณค่าและเป้าหมายของผลงานรับใช้ท้องถิ่นและสังคม

คุณค่าและเป้าหมายของผลงานรับใช้ท้องถิ่นและสังคม จะนำไปสู่การพัฒนาท้องถิ่นและสังคม สถาบันอุดมศึกษา และนักวิชาการผู้สร้างผลงาน ทำให้ชุมชน ท้องถิ่นและสังคม เกิดการยกระดับการพัฒนาขึ้นในด้านใดด้านหนึ่งหรือหลายด้าน เช่น การศึกษา ศิลปวัฒนธรรม สิ่งแวดล้อม เศรษฐกิจ สังคม สุขภาพ นโยบายและการบริหารจัดการ นอกจากนั้น ยังทำให้สถาบันอุดมศึกษาปฏิบัติตามพันธกิจของตน และพัฒนาสมรรถนะ กับกระบวนการทัศน์ของบุคลากรในการทำงานเพื่อท้องถิ่นและสังคมได้บริบูรณ์ขึ้น ก่อให้เกิดคุณค่าในการเป็นสถาบันอุดมศึกษา และนักวิชาการยังมีโอกาสเป็นผู้สร้างผลงานด้วยศักยภาพตนเองและมีส่วนร่วมได้ส่วนเสียอย่างสร้างสรรค์ เพิ่มความเจริญก้าวหน้าทางวิชาชีพ ก่อเกิดความภาคภูมิใจ และกำลังใจอย่างต่อเนื่อง



## 2.4 ลักษณะคุณภาพผลงานรับใช้ท้องถิ่นและสังคม

คุณภาพผลงานรับใช้ท้องถิ่นและสังคม แบ่งออกเป็น 3 ระดับ โดยแต่ละระดับมีลักษณะคุณภาพ ดังนี้

**ระดับ B** ลักษณะของผลงานต้องแสดงให้เห็นถึงความเชี่ยวชาญในสาขาของผู้ยื่นขอ มีการแสดงกระบวนการรวบรวมข้อมูล และสารสนเทศที่ชัดเจน มีการระบุปัญหาหรือความต้องการที่มาจากการมีส่วนร่วมของกลุ่มเป้าหมาย มีการแสดงการวิเคราะห์หรือสังเคราะห์ ความรู้ที่สามารถแก้ไขปัญหที่เกิดขึ้น หรือทำความเข้าใจสถานการณ์ จนเกิดการเปลี่ยนแปลงที่ดีขึ้นอย่างเป็นที่ประจักษ์ หรือก่อให้เกิดการพัฒนาชุมชน ท้องถิ่น หรือสังคมนั้น

**ระดับ A** ลักษณะของผลงานต้องแสดงให้เห็นถึงความเชี่ยวชาญในสาขาของผู้ยื่นขอ มีการแสดงกระบวนการรวบรวมข้อมูล และสารสนเทศที่ชัดเจน มีการระบุปัญหาหรือความต้องการที่มาจากการมีส่วนร่วมของกลุ่มเป้าหมาย มีการแสดงการวิเคราะห์หรือสังเคราะห์ ความรู้ที่สามารถแก้ไขปัญหที่เกิดขึ้น หรือทำความเข้าใจสถานการณ์ จนเกิดการเปลี่ยนแปลงที่ดีขึ้นอย่างเป็นที่ประจักษ์ หรือก่อให้เกิดการพัฒนาชุมชน ท้องถิ่น หรือสังคมนั้น และคุณภาพผลงานที่ยื่นขอจะต้องสามารถนำไปเป็นแบบอย่างให้กับท้องถิ่นหรือสังคมนั้นได้ หรือก่อให้เกิดการเปลี่ยนแปลงเชิงนโยบาย หรือถูกนำไปใช้เป็นนโยบายในระดับจังหวัด หรือประเทศอย่างเป็นรูปธรรม

**ระดับ A+** ลักษณะของผลงานต้องแสดงให้เห็นถึงความเชี่ยวชาญในสาขาของผู้ยื่นขอ มีการแสดงกระบวนการรวบรวมข้อมูล

และสารสนเทศที่ชัดเจน มีการระบุปัญหาหรือความต้องการที่มาจากการมีส่วนร่วมของกลุ่มเป้าหมาย มีการแสดงการวิเคราะห์หรือสังเคราะห์ ความรู้ที่สามารถแก้ไขปัญหที่เกิดขึ้น หรือทำความเข้าใจสถานการณ์ จนเกิดการเปลี่ยนแปลงที่ดีขึ้นอย่างเป็นที่ประจักษ์ หรือก่อให้เกิดการพัฒนาชุมชน ท้องถิ่น หรือสังคมนั้น และคุณภาพผลงานที่ยื่นขอจะต้องสามารถนำไปเป็นแบบอย่างให้กับท้องถิ่นหรือสังคมนั้นได้ หรือก่อให้เกิดการเปลี่ยนแปลงเชิงนโยบาย หรือถูกนำไปใช้เป็นนโยบายในระดับจังหวัด หรือประเทศอย่างเป็นรูปธรรม ผลงานต้องส่งผลกระทบต่อสังคม หรือแวดวงวิชาการอย่างกว้างขวาง เป็นที่ยอมรับในระดับชาติ หรือนานาชาติ หรือได้รับรางวัลจากองค์กรที่ได้รับการยอมรับในระดับนานาชาติ

## ผลกระทบที่เกิดขึ้นจากผลงานรับใช้ท้องถิ่นและสังคมตามนิยามของระดับคุณภาพผลงาน B+ A และ A+ สามารถสรุปได้ดังตาราง

ระดับคุณภาพผลงาน	เปลี่ยนแปลง/พัฒนาในพื้นที่ ระดับชุมชน ท้องถิ่น สังคม	สามารถเป็นแบบอย่างให้กับท้องถิ่นหรือสังคมนั้น	เกิดการเปลี่ยนแปลงเชิงนโยบายและนำไปใช้เป็นนโยบายระดับจังหวัดหรือประเทศอย่างเป็นทางการ	สร้างผลกระทบต่อสังคมหรือแวดวงวิชาการ กว้างขวาง เป็นที่ยอมรับในระดับชาติหรือนานาชาติ	เป็นที่ยอมรับในระดับชาติหรือนานาชาติ	ได้รับรางวัลจากองค์กรในระดับนานาชาติ
B	✓					
A	✓	✓	✓			
A+	✓	✓	✓	✓	✓	✓





ผลกระทบที่เกิดขึ้นจากผลงานรับใช้ท้องถิ่นและสังคมตามนิยามของระดับคุณภาพผลงาน B A และ A+ สามารถสรุปได้ดังตาราง

ระดับคุณภาพผลงาน	เปลี่ยนแปลง/พัฒนาในพื้นที่ระดับชุมชนท้องถิ่น สังคม	สามารถเป็นแบบอย่างให้กับท้องถิ่นหรือสังคมอื่น	เกิดการเปลี่ยนแปลงเชิงนโยบายและนำไปใช้เป็นนโยบายระดับจังหวัดหรือประเทศอย่างเป็นรูปธรรม	สร้างผลกระทบต่อสังคมหรือแวดวงวิชาการกว้างขวางเป็นที่ยอมรับในระดับชาติหรือนานาชาติ	เป็นที่ยอมรับในระดับชาติหรือนานาชาติ	ได้รางวัลจากองค์กรในระดับนานาชาติ
B	✓					
A	✓	✓	✓			
A+	✓	✓	✓	✓	✓	✓

## 2.5 หลักเกณฑ์การขอกำหนดตำแหน่งวิชาการด้วยผลงานทางวิชาการด้านรับใช้ท้องถิ่นและสังคม

### 2.5.1 การเสนอขอกำหนดตำแหน่งวิชาการด้วยผลงานรับใช้ท้องถิ่นและสังคม (โดยวิธีปกติ)

#### ตำแหน่งผู้ช่วยศาสตราจารย์ ประกอบด้วย

ผลงาน อย่างน้อย 1 เรื่อง ซึ่งมีคุณภาพระดับ B และได้รับการเผยแพร่ตามหลักเกณฑ์ที่ ก.พ.อ. กำหนด โดยผู้ขอต้องเป็นผู้ประพันธ์อันดับแรก (first author) ตามลักษณะการมีส่วนร่วมในผลงานทางวิชาการตามเอกสารแนบท้าย

#### ตำแหน่งรองศาสตราจารย์ ผู้ขออาจเสนอได้ 2 วิธี ดังนี้

วิธีที่ 1 ผลงาน อย่างน้อย 2 เรื่อง ซึ่งมีคุณภาพระดับ B หรือ

วิธีที่ 2 ผลงาน อย่างน้อย 1 เรื่อง ซึ่งมีคุณภาพระดับ A

ผลงานตามวิธีที่ 1 และ วิธีที่ 2 ต้องได้รับการเผยแพร่ตามหลักเกณฑ์ที่ ก.พ.อ. กำหนด โดยผู้ขอต้องเป็นผู้ประพันธ์อันดับแรก (first author) ตามลักษณะการมีส่วนร่วมในผลงานทางวิชาการตามเอกสารแนบท้าย

#### ตำแหน่งศาสตราจารย์ ผู้ขออาจเสนอได้ 2 วิธี ดังนี้

วิธีที่ 1 ผลงาน อย่างน้อย 2 เรื่อง ซึ่งมีคุณภาพระดับ A

วิธีที่ 2 ผลงาน อย่างน้อย 1 เรื่อง ซึ่งมีคุณภาพระดับ A+

ผลงานตามวิธีที่ 1 และ วิธีที่ 2 ต้องได้รับการเผยแพร่ตามหลักเกณฑ์ที่ ก.พ.อ. กำหนด โดยผู้ขอต้องเป็นผู้ประพันธ์อันดับแรก (first author) ตามลักษณะการมีส่วนร่วมในผลงานทางวิชาการตามเอกสารแนบท้าย

ทั้งนี้ การเสนอผลงานรับใช้ท้องถิ่นและสังคมที่มีเนื้อหาสาระและรูปแบบที่เป็นเรื่องเดียวกันแต่ดำเนินการคนละพื้นที่ หากเป็นการดำเนินการในลักษณะที่ขยายผลเชิงพื้นที่จากพื้นที่เดียวไปสู่หลายพื้นที่ให้ครอบคลุมกว้างขึ้น โดยมีตัวแปรที่แตกต่างกัน ก่อให้เกิดกลไกใหม่ มีการเปลี่ยนแปลงรูปแบบและมีการพัฒนาต่อยอด ซึ่งต้องไม่ใช้งานเดียวกัน และซ้ำซ้อนกัน ผู้ขออาจสามารถนำมาเสนอขอกำหนดตำแหน่งทางวิชาการได้ โดยอนุโลม

### 2.5.2 การเสนอขอกำหนดตำแหน่งวิชาการด้วยผลงานรับใช้ท้องถิ่นและสังคม (โดยวิธีพิเศษ)

#### ตำแหน่งผู้ช่วยศาสตราจารย์

ให้เสนอผลงานทางวิชาการและให้ดำเนินการตามวิธีการเช่นเดียวกับการแต่งตั้งให้ดำรงตำแหน่งผู้ช่วยศาสตราจารย์วิธีปกติโดยอนุโลม โดยให้แต่งตั้งกรรมการผู้ทรงคุณวุฒิจำนวนอย่างน้อย 3 คน พิจารณาผลงานทางวิชาการและจริยธรรมและจรรยาบรรณทางวิชาการ การตัดสินใจที่ประชุมต้องได้รับคะแนนเสียงเป็นเอกฉันท์ ทั้งนี้ ผลงานทางวิชาการต้องมีคุณภาพอยู่ในระดับ B

#### ตำแหน่งรองศาสตราจารย์

ให้เสนอผลงานทางวิชาการได้เฉพาะวิธีที่ 1 เท่านั้น และให้ดำเนินการตามวิธีการเช่นเดียวกับการแต่งตั้งให้ดำรงตำแหน่งรองศาสตราจารย์วิธีปกติโดยอนุโลม โดยให้แต่งตั้งกรรมการผู้ทรงคุณวุฒิจำนวนอย่างน้อย 3 คน พิจารณาผลงานทางวิชาการและจริยธรรมและจรรยาบรรณทางวิชาการ การตัดสินใจที่ประชุมต้องได้รับคะแนนเสียงเป็นเอกฉันท์ ทั้งนี้ ผลงานทางวิชาการต้องมีคุณภาพอยู่ในระดับ A

#### ตำแหน่งศาสตราจารย์

ให้เสนอผลงานทางวิชาการได้เฉพาะวิธีที่ 1 เท่านั้น และให้ดำเนินการตามวิธีการเช่นเดียวกับการแต่งตั้งให้ดำรงตำแหน่งศาสตราจารย์วิธีปกติโดยอนุโลม โดยให้แต่งตั้งกรรมการผู้ทรงคุณวุฒิจำนวนอย่างน้อย 3 คน พิจารณาผลงานทางวิชาการและจริยธรรมและจรรยาบรรณทางวิชาการ การตัดสินใจที่ประชุมต้องได้รับคะแนนเสียงเป็นเอกฉันท์ ทั้งนี้ ผลงานทางวิชาการต้องมีคุณภาพอยู่ในระดับ A+

Prof. Sat  
17-04-23



2.5.3 กรณีขอยื่นประเมินใหม่

การใช้ผลการพิจารณาผลงานทางวิชาการเดิมที่ผ่านการพิจารณามาแล้ว ในกรณีที่ผลงานทางวิชาการเดิมมีคุณภาพไม่อยู่ในเกณฑ์ที่กำหนด หากพิสูจน์ภายหลังได้ว่า ผลงานดังกล่าวก่อให้เกิดการเปลี่ยนแปลงในทางที่ดีขึ้นอย่างเป็นที่ประจักษ์ชัด หรือก่อให้เกิดการพัฒนาชุมชน สังคม องค์กรภาครัฐ หรือองค์กรภาคเอกชนอื่นได้ หรือก่อให้เกิดการเปลี่ยนแปลงเชิงนโยบาย ระดับจังหวัด หรือประเทศ ผู้ขอสามารถนำผลงานทางวิชาการนั้นมาเสนอขอกำหนดตำแหน่งทางวิชาการในครั้งใหม่ได้

2.5.4 กรณีขอเสนอผลงานที่ดำเนินงานเป็นหมู่คณะ

กรณีเสนอผลงานวิชาการด้านรับใช้ท้องถิ่นและสังคม ซึ่งมีการดำเนินงานเป็นหมู่คณะ หรือเป็นงานที่มีการบูรณาการหลายสาขาวิชา ผู้ขอต้องแสดงบทบาทในขั้นตอนการทำงานในสาขาวิชาที่เสนอขอตำแหน่ง อย่างน้อย 3 ขั้นตอน ดังนี้

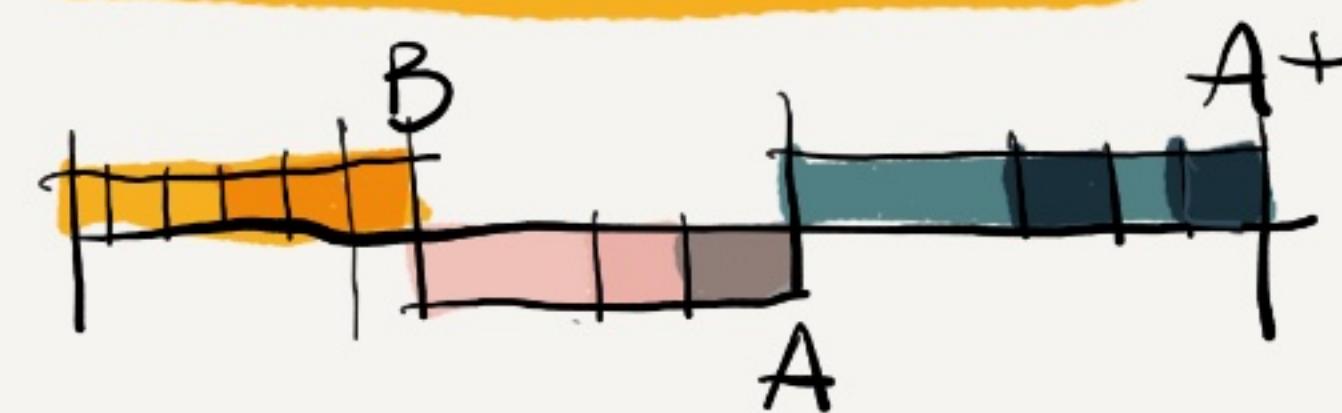
- ก. การวิเคราะห์สถานการณ์ก่อนเริ่มกิจกรรมรับใช้ท้องถิ่นและสังคม
- ข. การออกแบบหรือพัฒนาชิ้นงานหรือแนวคิดหรือกิจกรรม
- ค. การประเมินผลลัพธ์และสรุปแนวทางในการนำไปขยายผลหรือปรับปรุง

ให้ผู้ขอระบุบทบาทหน้าที่ การปฏิบัติงานและความรับผิดชอบในผลงานนั้นของผู้ร่วมโครงการทุกคนและบทบาทหน้าที่หลักของผู้ขอ โดยให้ผู้ที่ทำหน้าที่หลักในแต่ละโครงการลงนามรับรอง หรือมีการแสดงหลักฐานเชิงประจักษ์

การแต่งตั้งให้ดำรงตำแหน่งวิชาการด้วยผลงานรับใช้ท้องถิ่นและสังคม

วิธีการขอตำแหน่ง	ผู้ช่วยศาสตราจารย์	รองศาสตราจารย์	ศาสตราจารย์
วิธีปกติ	ผลงาน อย่างน้อย 1 เรื่อง คุณภาพระดับ B	วิธีที่ 1 ผลงาน อย่างน้อย 2 เรื่อง คุณภาพระดับ B	วิธีที่ 1 ผลงาน อย่างน้อย 2 เรื่อง คุณภาพระดับ A
		วิธีที่ 2 ผลงาน อย่างน้อย 1 เรื่อง คุณภาพระดับ A	วิธีที่ 2 ผลงาน อย่างน้อย 1 เรื่อง คุณภาพระดับ A±
วิธีพิเศษ	ผลงาน อย่างน้อย 1 เรื่อง คุณภาพระดับ B (คะแนนเสียงเป็นเอกฉันท์)	ผลงาน อย่างน้อย 2 เรื่อง คุณภาพระดับ A (คะแนนเสียงเป็นเอกฉันท์)	ผลงาน อย่างน้อย 2 เรื่อง คุณภาพระดับ A± (คะแนนเสียงเป็นเอกฉันท์)

2,5,3 กรณียื่นขอใหม่



2,5,4 กรณีขอผลงาน

ที่ดำเนินการทั้ง  
ในคณะ = บุคลากร  
ต่างสถาบันหลากหลาย  
สาขา.



Luangphou



# STEP 1

ขั้นตอนเตรียมก่อนดำเนินการ

(1) ขั้นตอนเตรียมก่อนดำเนินการ

เป็นขั้นตอนการออกแบบการดำเนินงานที่ผู้ยื่นขอ กำหนดตำแหน่งวิชาการต้องให้ความสำคัญ ผู้ยื่นขอจะต้องศึกษาข้อมูลและเลือกพื้นที่ที่จะไปดำเนินงาน โดยต้องวิเคราะห์ข้อมูล ระบุโจทย์ปัญหาที่ต้องการแก้ไข กำหนดวัตถุประสงค์ ผู้รับประโยชน์ ผู้มีส่วนได้ส่วนเสีย มีการออกแบบแนวทางหรือระเบียบวิธีในการดำเนินงาน มีการกำหนดผลผลิตและผลลัพธ์ที่คาดว่าจะได้รับการดำเนินงานซึ่งจะสอดคล้องกับวัตถุประสงค์ ผลผลิตที่ได้จากขั้นตอนนี้ จะอยู่ในรูปของข้อเสนอโครงการที่ผู้ยื่นขอ กำหนดตำแหน่งวิชาการ ซึ่งจะต้องเตรียมการขออนุมัติจากแหล่งทุนหรือต้นสังกัด เพื่อประโยชน์ในการชี้แจงให้แก่พื้นที่ ชุมชน ผู้มีส่วนได้ส่วนเสียที่เกี่ยวข้องกับโครงการ

กระบวนการออกแบบวิธีการทำงานวิชาการรับใช้ท้องถิ่นและสังคมมีขั้นตอนดังนี้

ก. ขั้นตอนเตรียมการ

1) กำหนดขอบเขตการทำผลงานวิชาการ

1.1) ประเด็นที่สัมพันธ์ระหว่างความต้องการกับองค์ความรู้เฉพาะสาขาวิชาของผู้จะทำผลงานวิชาการ

1.2) กำหนดขอบเขตพื้นที่ทางภูมิศาสตร์การปกครอง หรือพื้นที่ตามหลักวิชาการ เช่น ปริมาณพล พื้นที่สูง พื้นที่ลุ่มน้ำ หรือพื้นที่เฉพาะ

1.3) กำหนดขอบเขตเนื้อหาการทำงานที่สอดคล้องกับวัตถุประสงค์ของโครงการวิชาการรับใช้ท้องถิ่นและสังคมที่จะทำ

1.4) กำหนดขอบเขตของประชากร กลุ่มผู้มีส่วนได้ส่วนเสีย และทีมงานของโครงการวิชาการรับใช้ท้องถิ่นและสังคม

1.5) กำหนดขอบเขตระยะเวลา

2) การสำรวจเบื้องต้น ในระดับพื้นที่ของท้องถิ่นเป็นเป้าหมายเชิงประจักษ์ทั้งข้อมูลปฐมภูมิและทุติยภูมิ และสร้างความคุ้นเคยกับผู้มีส่วนได้ส่วนเสีย และผู้ให้ข้อมูลหลัก หรือผู้ที่คาดว่าจะเป็นผู้แทนเครือข่ายชุมชนหรือองค์กรชุมชน ทั้งนี้ควรใช้วิธีการแบบการสำรวจชุมชนอย่างมีส่วนร่วม (Participatory Rural Appraisal (PRA) และมีเทคนิคการสร้างความรู้ร่วมกันเพื่อนำสู่การจัดการด้วยตนเองของชุมชนได้ หรืออาจเรียกวิธีการนี้ว่า Appreciation-Influence-Control (AIC)

ใน 3 ขั้นตอนที่ได้ระบุไว้ข้างต้นนั้น ผู้ยื่นขอ กำหนดตำแหน่งวิชาการสามารถอธิบายรายละเอียดการดำเนินการตามองค์ประกอบทั้ง 7 องค์ประกอบของรูปแบบเอกสารผลงานวิชาการรับใช้ท้องถิ่นและสังคมที่ปรากฏในประกาศ กพอ. ซึ่งรายละเอียดของการเตรียมเอกสารจะกล่าวถึงในหัวข้อถัดไป

# 3 STEPS

## ข. ขั้นตอนแบบวิธีการดำเนินงาน

1) ในมิติทางสังคม เสนอแนะให้ประยุกต์วิธีการวิจัยเชิงปฏิบัติการอย่างมีส่วนร่วม (Participatory Action Research) มาดำเนินการตั้งแต่สำรวจและประเมินความต้องการ (Participatory Needs Assessment) ส่วนในมิติทางศาสตร์สาขาวิชาอื่นคงเป็นไปตามความเหมาะสม ทั้งนี้ ผู้ขอผลงานจะต้องประยุกต์องค์ความรู้ในสาขาวิชาของตนเป็นสำคัญที่จะแสดงถึงการใช้ความรู้หรือความเชี่ยวชาญให้เกิดการเปลี่ยนแปลงของท้องถิ่นและสังคมเป้าหมาย

2) แสดงผลการศึกษาริบทของท้องถิ่นและชุมชนให้ชัดเจนในมิติการทำงานรับใช้ท้องถิ่นและสังคม เพื่อ ใช้แสดงผลการทำงานตามองค์ประกอบที่ 1, 2, 5 และ 6

3) ออกแบบวิธีทำงานที่จะทำให้เกิดประโยชน์แก่การรายงานผลที่ชัดเจน ตามรายละเอียดประกอบทั้ง 7 ดังรายละเอียดเสนอแนะในข้อ 3.2

## ส่วนที่ 3 การเตรียมเอกสารและการเผยแพร่ผลงานรับใช้ท้องถิ่นและสังคม

### 3.1 ขั้นตอนการดำเนินงานผลงานรับใช้ท้องถิ่นและสังคม

ขั้นตอนการทำงานวิชาการรับใช้ท้องถิ่นและสังคมสามารถแบ่งได้เป็น 3 ขั้นตอนหลักได้แก่ ขั้นตอนเตรียมก่อนดำเนินการ ขั้นตอนระหว่างการดำเนินงาน และขั้นตอนหลังสิ้นสุดการดำเนินงาน ดังนี้

# STEP 3

ขั้นตอนหลังสิ้นสุดการดำเนินงาน

## (3) ขั้นตอนหลังสิ้นสุดการดำเนินงาน

เมื่อสิ้นสุดการดำเนินงาน ผู้เสนอขอผลงานวิชาการควรเขียนสรุปเป็นภาพรวมเป็นรูปเล่มร้อยเรียงให้ผู้อ่านเข้าใจทั้ง 7 ขั้นตอนของกระบวนการดำเนินงานวิชาการรับใช้ท้องถิ่นและสังคม ส่วนสื่อหรือผลการดำเนินงานแต่ละขั้นตอน อาจแยกเขียนหรือจัดทำเป็นหลักฐานประกอบแยกไว้สำหรับตรวจสอบต่างหากได้ ทั้งนี้ให้สถาบันอุดมศึกษาแต่งตั้งผู้ทรงคุณวุฒิ (Peer Reviewers) ที่เหมาะสมอย่างน้อย 3 ท่าน ทำการอ่านงานเพื่อตรวจสอบกลั่นกรองคุณภาพของผลงานที่น่าเชื่อถือในเบื้องต้น เนื่องจากงานวิชาการรับใช้ท้องถิ่นและสังคมเป็นงานที่สร้างการเปลี่ยนแปลงในทางที่ดีให้เกิดขึ้นกับพื้นที่โดยอาศัยการบูรณาการทั้งองค์ความรู้ที่แสดงถึงความเชี่ยวชาญของผู้ขอฯ และภูมิปัญญาจากผู้มีส่วนได้ส่วนเสีย นอกจากนี้ การเปลี่ยนแปลงดังกล่าวนี้ อาจไม่เกิดขึ้นทันทีหลังเสร็จสิ้นโครงการ แต่ต้อง ใช้เวลาที่แสดงความเชื่อมโยงของ

ปรากฏการที่เป็นผลโดยมีหลักฐานที่เหมาะสมยืนยันได้ ดังนั้น ผู้ยื่นขอฯ ควรออกแบบและสร้างกลไกเพื่อใช้ในการติดตามผลการเปลี่ยนแปลงที่เกิดขึ้นกับพื้นที่และชุมชนที่ไปทำงานด้วย กลไกในการติดตามอาจเป็นคณะทำงานในพื้นที่ ผู้นำชุมชน การสร้างเวทีแพลตฟอร์มเพื่อติดตามและขยายผลงาน ในประเด็นอื่นๆ หรืออาจจะเป็นการเข้าพื้นที่ด้วยตนเอง สร้างกิจกรรมให้นักศึกษาลงพื้นที่เรียนรู้ หรืออยู่ในรูปของการจัดเวทีเสวนาแลกเปลี่ยน เป็นต้น ในขั้นตอนนี้ ผู้ยื่นขอ กำหนดตำแหน่งวิชาการอาจตอบทริเียนจากผลสำเร็จที่ได้ นำไปถ่ายทอดในรูปของสื่อสิ่งพิมพ์ บทความวิชาการ วิดีทัศน์ ต่างๆ เพื่อนำไปต่อยอดขยายผล และเป็นประโยชน์ในทางวิชาการ หรือเป็นต้นแบบให้กับพื้นที่อื่นๆ

# STEP 2

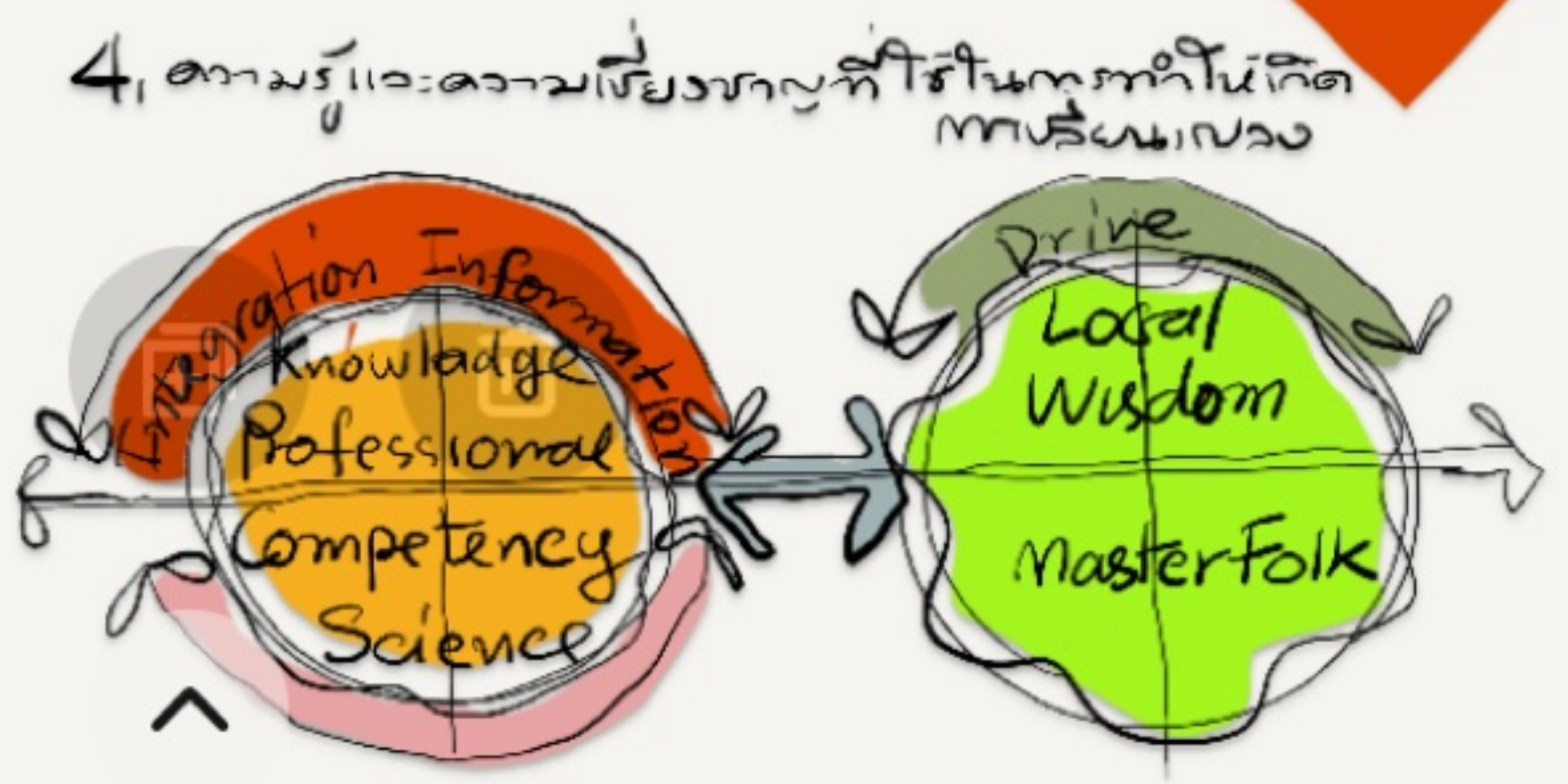
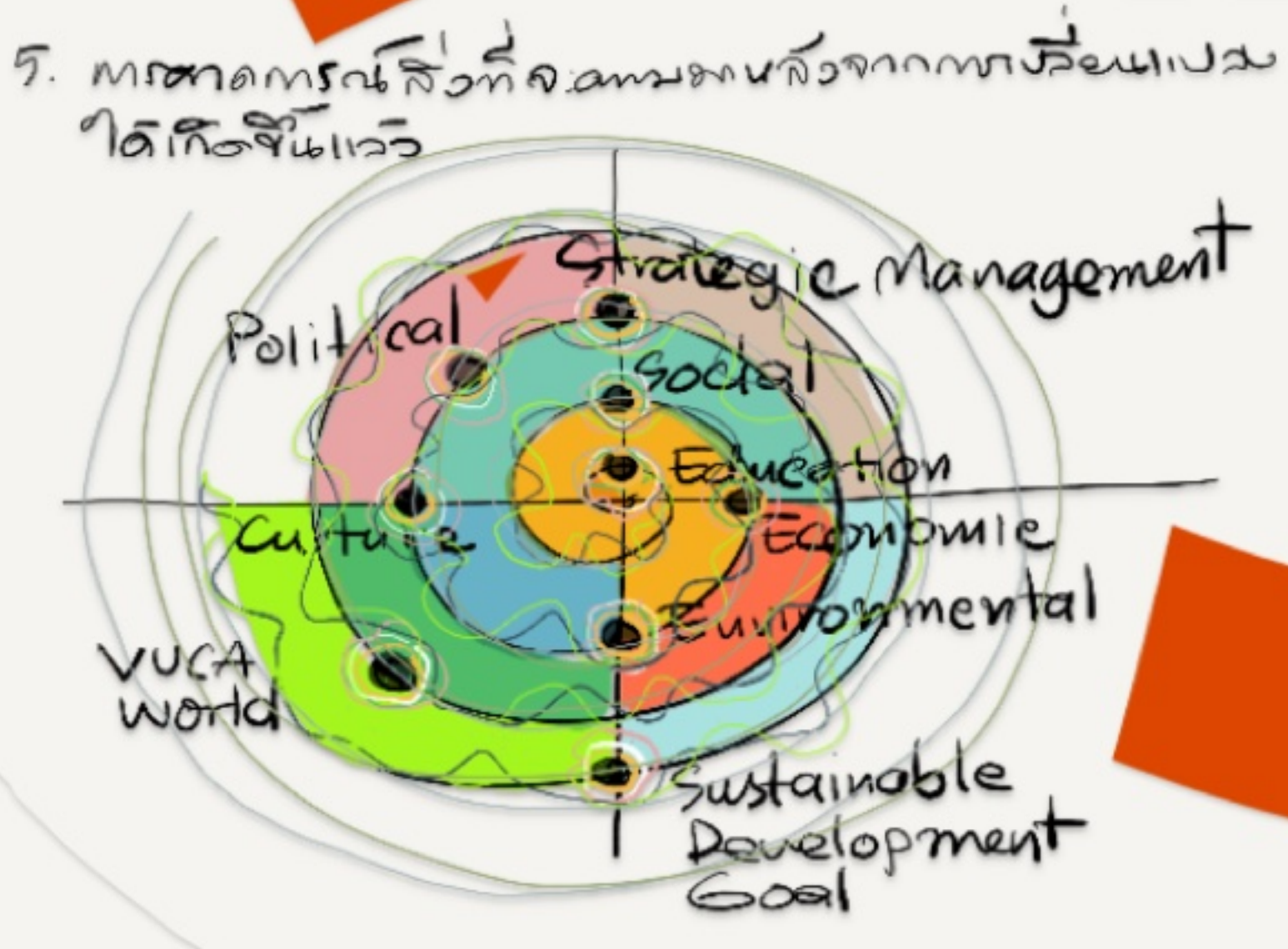
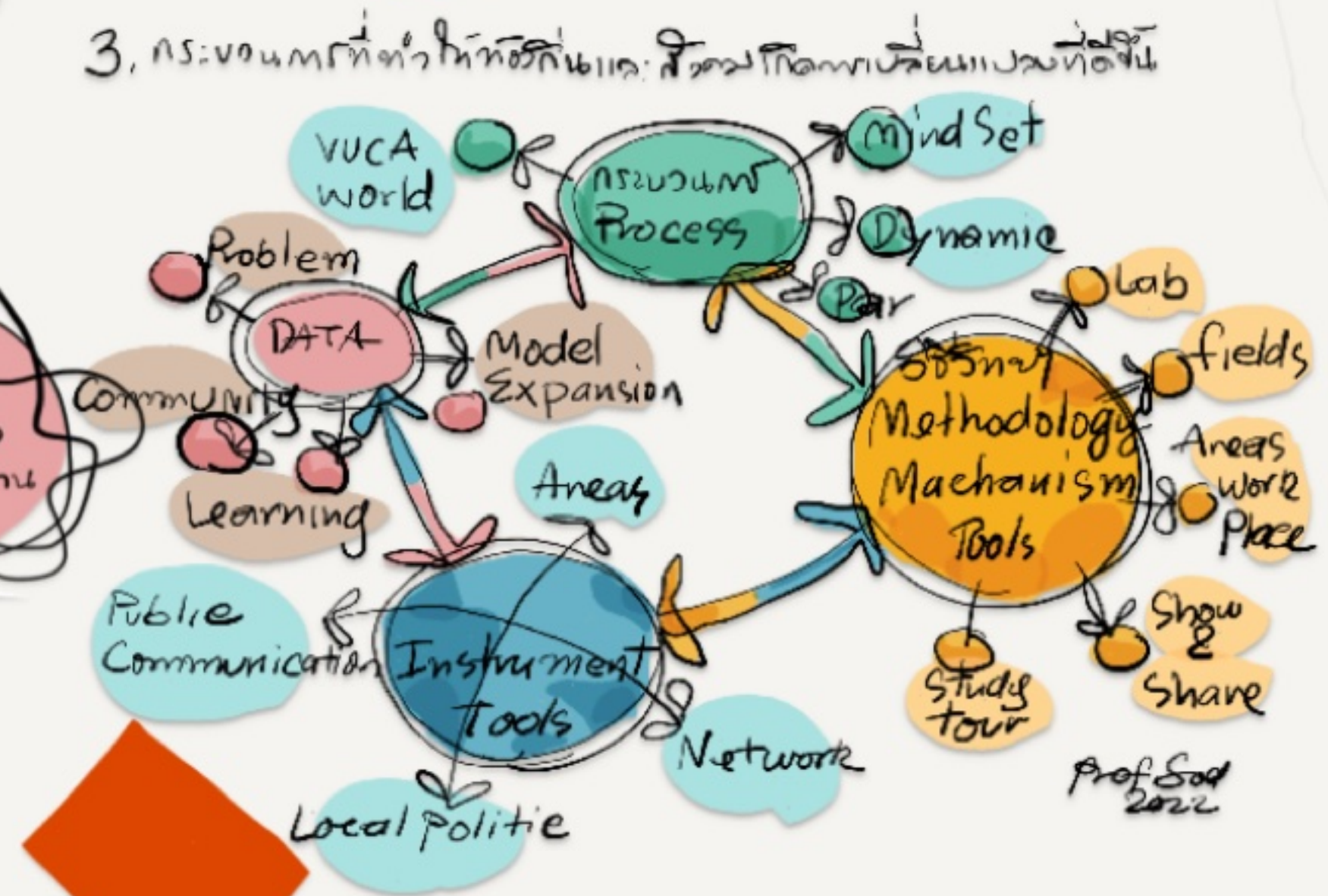
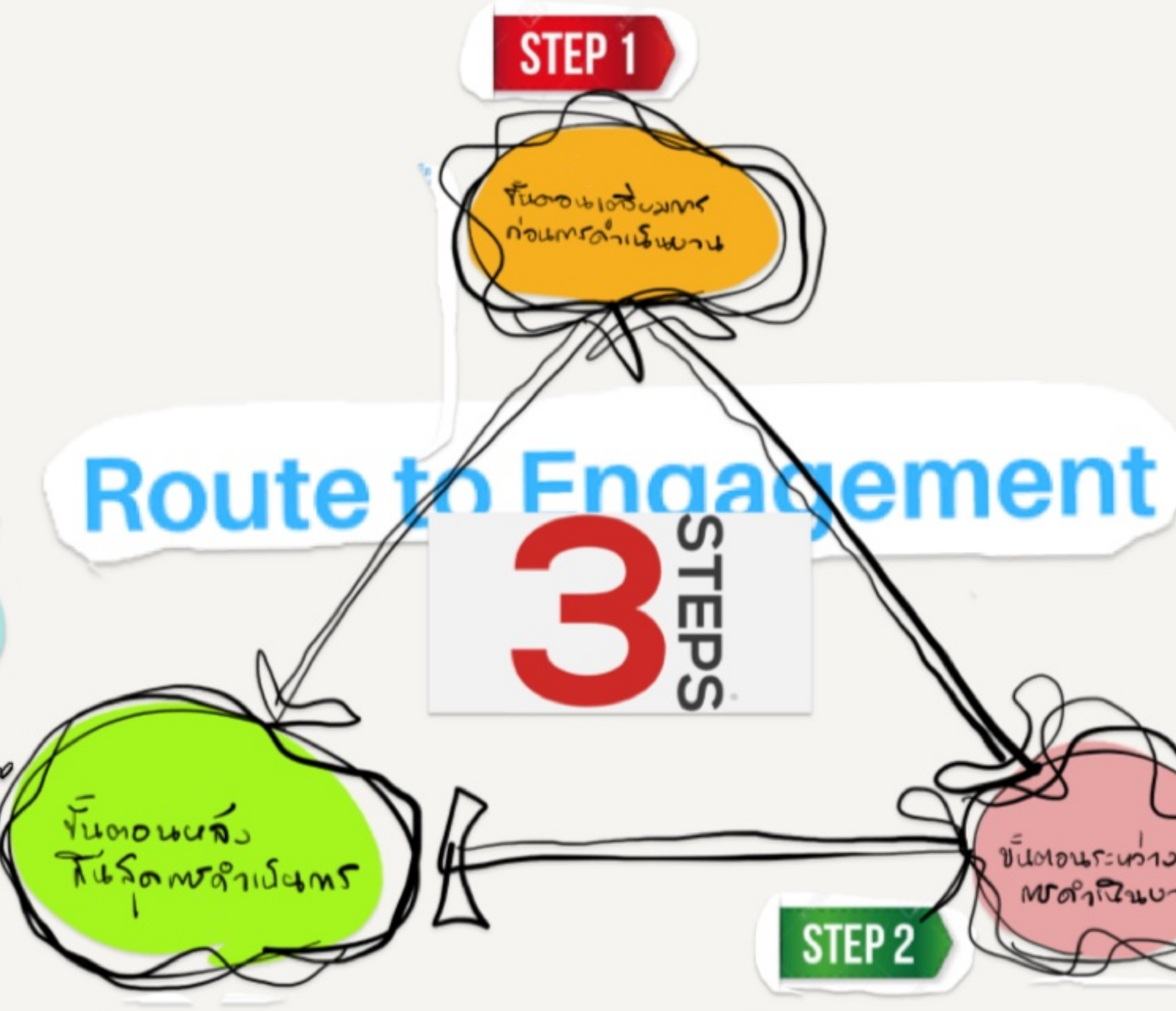
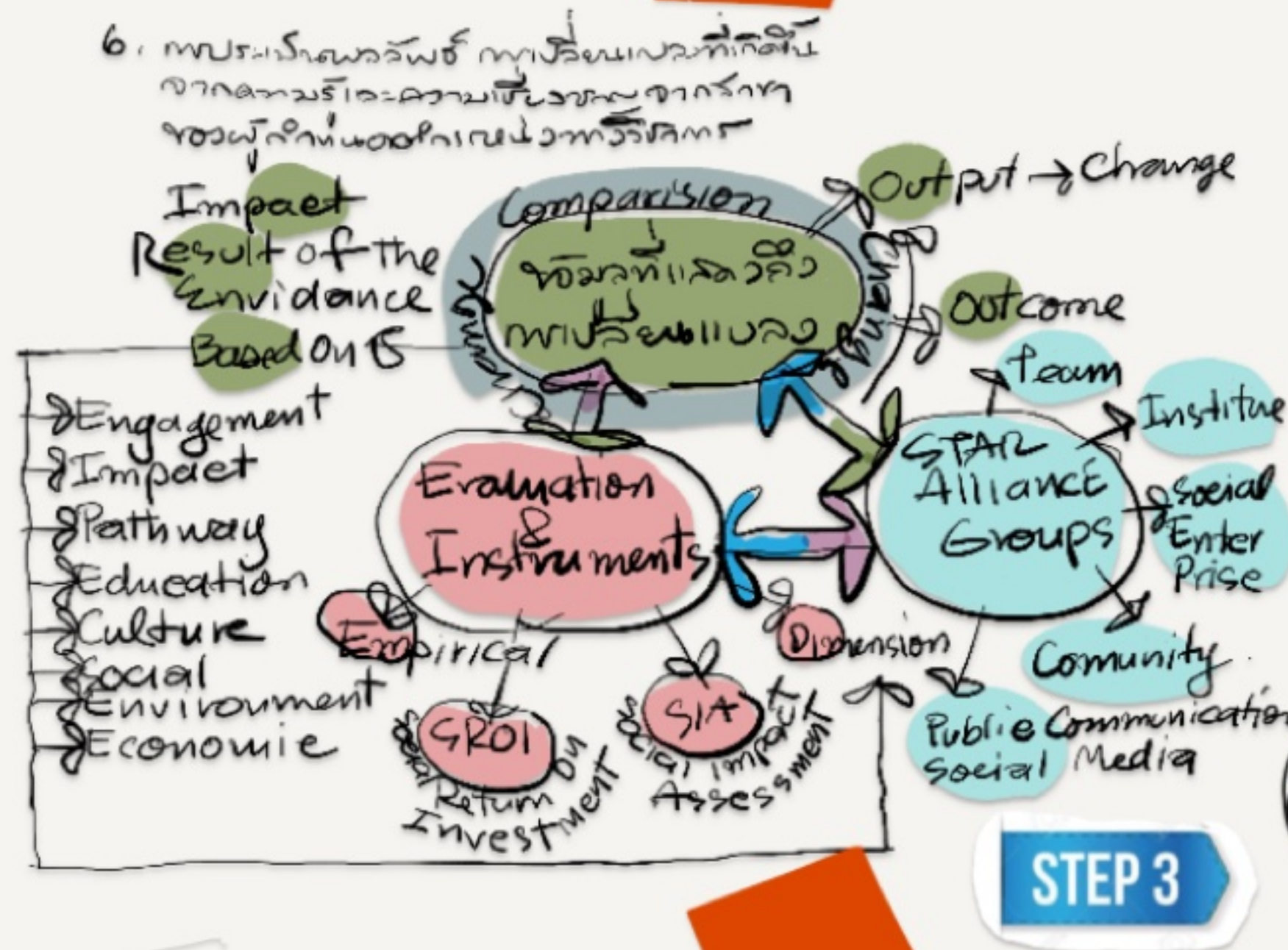
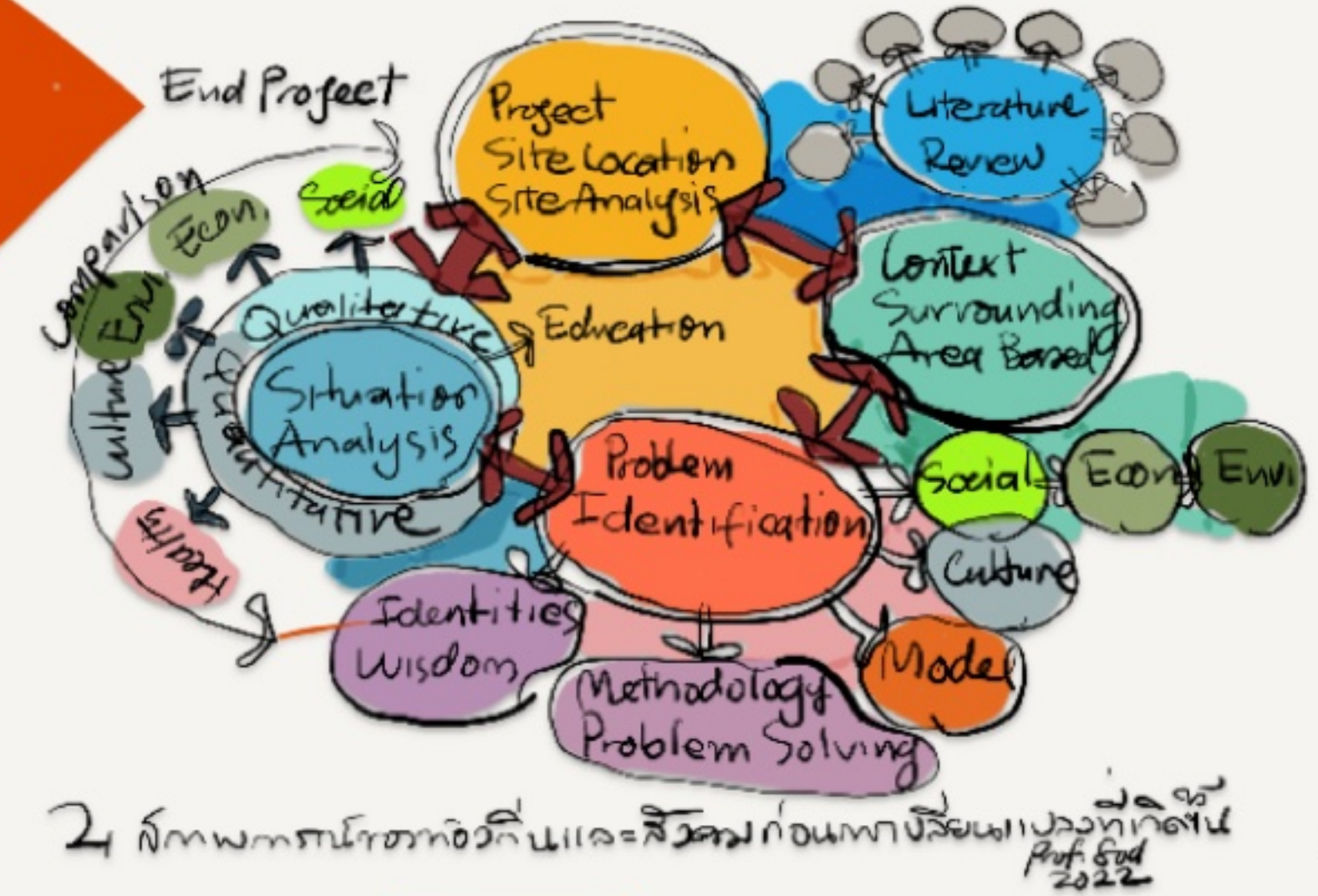
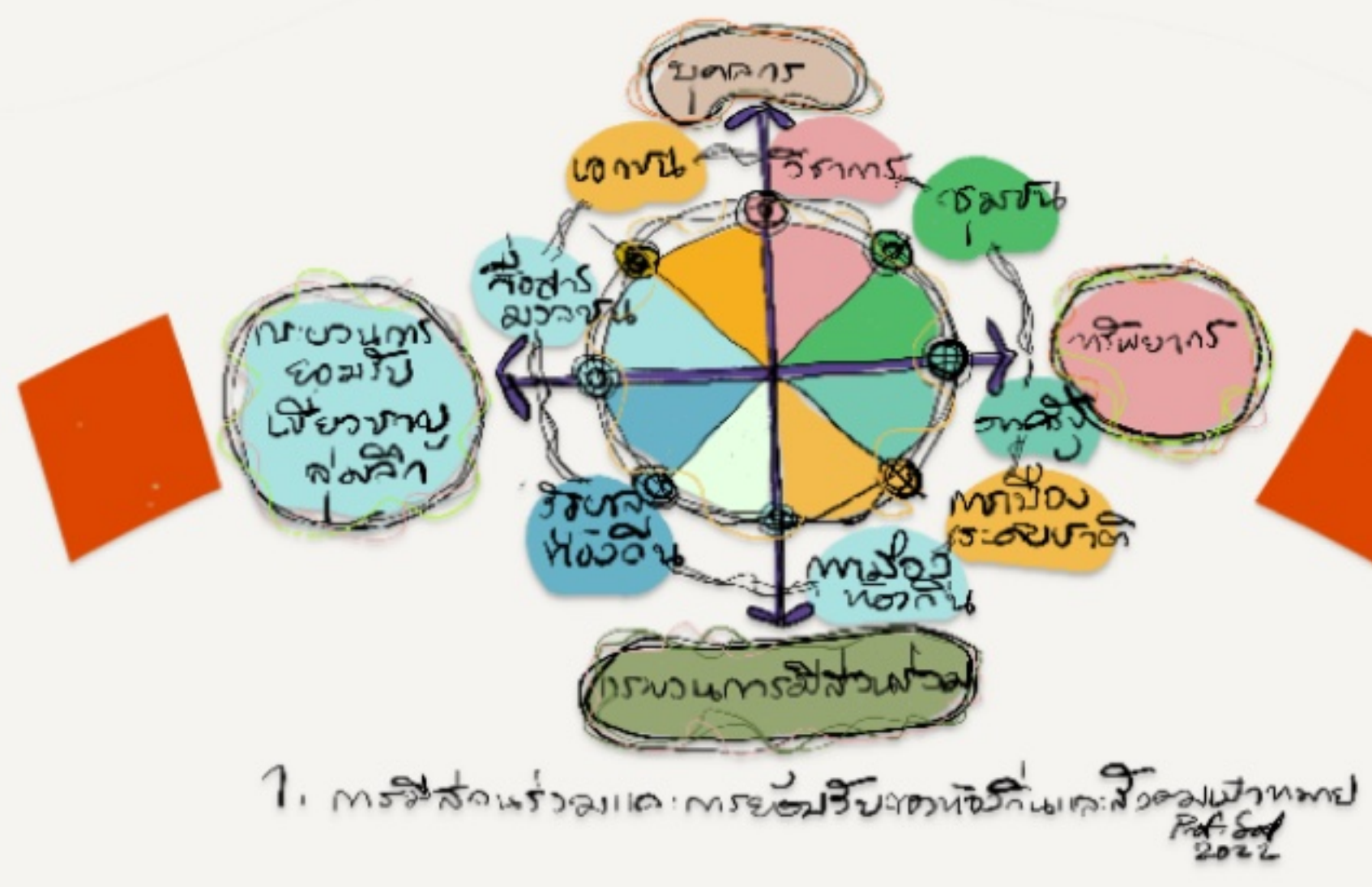
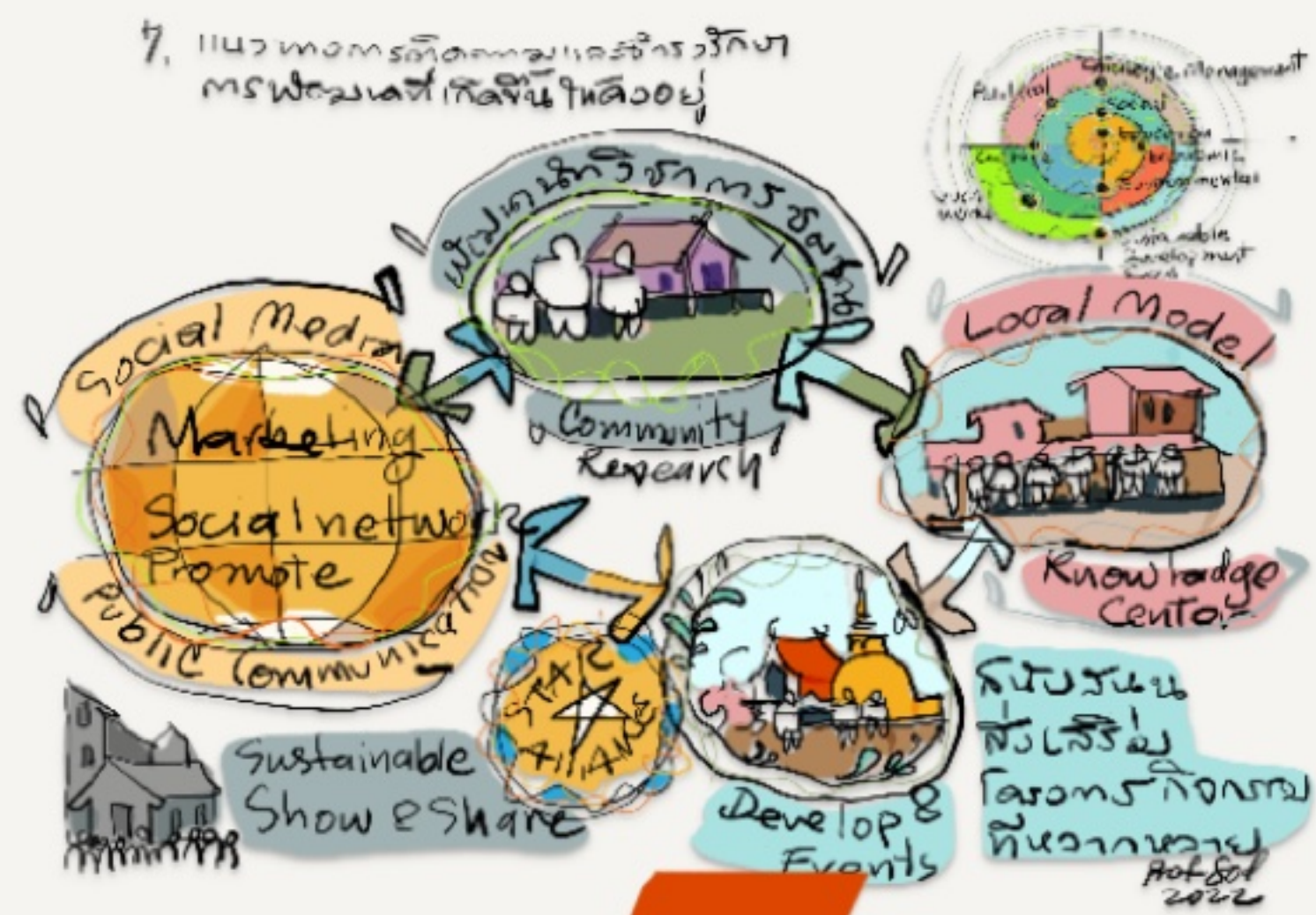
ขั้นตอนระหว่างการดำเนินงาน

## (2) ขั้นตอนระหว่างการดำเนินงาน

ในช่วงเริ่มต้นของการดำเนินงานวิชาการรับใช้ท้องถิ่นและสังคม ผู้ยื่นขอ กำหนดตำแหน่งวิชาการ อาจสามารถจัดประชุมชี้แจงกับคณะทำงาน ผู้รับประโยชน์จากการดำเนินงาน และผู้มีส่วนได้ส่วนเสียของงาน เพื่อให้เข้าใจวัตถุประสงค์กระบวนการในการทำงาน ข้อจำกัด และผลที่คาดว่าจะได้จากการดำเนินงาน และในระหว่างที่ดำเนินงาน ควรออกแบบวิธีการในการติดตามความก้าวหน้าของงาน เพื่อตรวจสอบสถานะของงานหรืออุปสรรคที่เกิดขึ้น เพื่อระดมแนวทางข้อเสนอแนะในการแก้ไขปัญหาพร้อมกัน จนกระทั่งสิ้นสุดงานที่จบกระบวนการด้วยการคืนข้อมูลเชิงการจัดการความรู้ในรูปแบบที่เหมาะสมให้แก่ชุมชนและผู้มีส่วนได้ส่วนเสีย

Prof. Dr. Pichai  
25-11-22





Prof. Sot  
17-04-23



# ๑ 10โครงการพิพิธภัณฑ์พระปรีชาญาณ



คณะครุศาสตร์อุตสาหกรรม สถาบันเทคโนโลยีพระจอมเกล้าเจ้าคุณทหารลาดกระบัง

หนังสือรับรองการใช้ประโยชน์ผลงานวิจัย/งานสร้างสรรค์จากหน่วยงานภายนอก  
ของคณะครุศาสตร์อุตสาหกรรม สถาบันเทคโนโลยีพระจอมเกล้าเจ้าคุณทหารลาดกระบัง

## 1. ข้าพเจ้า นายพงษ์วิน ชัยวิรัตน์

ตำแหน่ง ประธานคณะกรรมการพัฒนาตลาดสามชุก ในเชิงอนุรักษ์ (อดีตนายกเทศมนตรี)

ชื่อหน่วยงาน ชุมชนตลาดสามชุก

สถานที่ตั้ง อำเภอสามชุก จังหวัดสุพรรณบุรี

เบอร์ติดต่อ 0-3557-2449 , 0-3550-4498 , 081-640-3327 มือถือ

081-880-1880

ขอรับรองว่าได้นำผลงานวิจัย/งานสร้างสรรค์/งานวิชาการ เรื่อง การพัฒนาตลาด

คลองสวน

๑๐๐ ปี ในเชิงอนุรักษ์

ซึ่งเป็นผลงานของ รศ. ว่าที่ร.ท. ดร.พิชัย สดภิบาล

สังกัดสาขา ครุศาสตร์สถาปัตยกรรมและการออกแบบ คณะครุศาสตร์อุตสาหกรรม

สถาบันเทคโนโลยีพระจอมเกล้าเจ้าคุณทหารลาดกระบัง มาใช้ประโยชน์ในองค์กร/หน่วย

งาน/กลุ่มของ

ข้าพเจ้า ทางด้านต่อไปนี้ (โปรดเลือกรูปแบบการนำไปใช้ประโยชน์และสามารถเลือกได้มากกว่า 1 ข้อ)

การใช้ประโยชน์เชิงวิชาการ	โดยเริ่มนำมาใช้ประโยชน์
1. โครงการพัฒนาตลาดสามชุกในเชิงอนุรักษ์	ตั้งแต่วันที่ 25 เดือน พฤศจิกายน พ.ศ. 2547 ถึง ปัจจุบัน
2. เอกสารประวัติตลาด “หนังสือตลาดสามชุก”	
3. การจัดทำวิจัยชุมชนการพัฒนาตลาด “สามชุก”	2555 ถึง ปัจจุบัน
4. การจัดทำแผนกลยุทธ์ในการพัฒนาตลาด “สามชุก” 100 ปี ในการรองรับนักท่องเที่ยว	2553 ถึง ปัจจุบัน
5. แหล่งเรียนรู้ของนิสิตนักศึกษาระดับปริญญาตรี โท และเอก ของมหาวิทยาลัยทั่วประเทศ	

การใช้ประโยชน์ในเชิงสาธารณะ	โดยเริ่มนำมาใช้ประโยชน์
1. พิพิธภัณฑ์ตลาดสามชุก บ้านขุนจ่าณรงค์ จินารักษ์ “ตลาดมีชีวิต พิพิธภัณฑ์มีชีวิต	ตั้งแต่วันที่ 25 เดือน พฤศจิกายน พ.ศ. 2547 ถึง ปัจจุบัน
2. ปรับปรุงภูมิทัศน์ สะพานรัฐประพาข้ามแม่น้ำสุพรรณ	
3. เวทีแสดงศิลปวัฒนธรรมจากสถานศึกษา	
4. โมเดลตลาดสามชุกเป็นตัวอย่างการอนุรักษ์ตลาดพื้นถิ่นทั่วประเทศไทย	

การใช้ประโยชน์ในเชิงนโยบาย	โดยเริ่มนำมาใช้ประโยชน์
1. อนุรักษ์ศิลปสถาปัตยกรรมตลาดเก่า	ตั้งแต่วันที่ 25 เดือน พฤศจิกายน พ.ศ. 2547 ถึง ปัจจุบัน
2. การพัฒนาผลิตภัณฑ์ตลาดพื้นถิ่น	2555 ถึง ปัจจุบัน
5. อารยะสถาปัตยกรรม และสถาปัตยกรรมที่ยั่งยืนตลาดเก่า ตลาดสี่เหลี่ยม	2555 ถึง ปัจจุบัน
6. ขยายพื้นที่รองรับผลิตภัณฑ์ชุมชนภายนอก	

การใช้ประโยชน์ในเชิงพาณิชย์	โดยเริ่มนำมาใช้ประโยชน์
1. ผลิตภัณฑ์จากภาพวาดลายเส้น-สีน้ำ อนุรักษ์ศิลปสถาปัตยกรรมตลาดเก่า	ตั้งแต่วันที่ 25 เดือน พฤศจิกายน พ.ศ. 2547 ถึง ปัจจุบัน
2. ผลิตภัณฑ์จากตัวอักษร “สามชุก”	
3. ผลิตภัณฑ์เครื่องปั้นดินเผา “สามชุก”	
4. ผลิตภัณฑ์จากเสื้อ T-Shirt “สามชุก”	
5. ผลิตภัณฑ์จากของที่ระลึก “สามชุก”	

ทั้งนี้ ผลจากการที่องค์กร/หน่วยงาน/กลุ่ม ได้นำผลงานวิจัย/งานสร้างสรรค์/งานวิชาการ ดังกล่าวมาใช้ประโยชน์ พบว่ามีการเปลี่ยนแปลงในองค์กร/หน่วยงาน/กลุ่ม พอสรุปได้คือการอนุรักษ์ ศิลปสถาปัตยกรรม ออกนโยบายห้ามเปลี่ยนหน้าอาคาร ปูรองอาหารพื้นถิ่น เข้าร่วมการสัมมนาของกลุ่มตลาด

Prof. Dr. Pichai  
25-11-22





คณะครุศาสตร์อุตสาหกรรม สถาบันเทคโนโลยีพระจอมเกล้าเจ้าคุณทหารลาดกระบัง

ใบแบบหลักฐานการใช้ประโยชน์ผลงานวิจัย/งานสร้างสรรค์จากหน่วยงานภายนอก  
ของคณะครุศาสตร์อุตสาหกรรม สถาบันเทคโนโลยีพระจอมเกล้าเจ้าคุณทหารลาดกระบัง

หลักฐานที่แนบมาพร้อมนี้ เพื่อเป็นการยืนยันการนำผลงานวิจัย/งานสร้างสรรค์ไปใช้ประโยชน์

(สามารถเลือกได้มากกว่า 1 ข้อ)

- (✓) ภาพถ่ายกิจกรรม/โครงการ/ผลงานที่ได้พัฒนาจากผลงานวิจัย/งานสร้างสรรค์
- (✓) เอกสารที่แสดงให้เห็นว่ามีการใช้ผลงานวิจัย/งานสร้างสรรค์ไปปรับปรุงหรือพัฒนา
- (✓) ผลงาน ผลิตภัณฑ์ หรือรางวัลที่เกิดขึ้น อันมีผลจากการใช้ผลงานวิจัย/งานสร้างสรรค์

ไปปรับปรุงหรือพัฒนา

- (✓) ผลประกอบการขององค์กร/หน่วยงาน/กลุ่ม ด้านบัญชี หรือรายได้ที่แสดงให้เห็นว่าเพิ่ม

ขึ้นจากการได้พัฒนาจากผลงานวิจัย/งานสร้างสรรค์

- ( ) ผลงานหรือหลักฐานอื่น ๆ

จำนวนนักท่องเที่ยวและค่าใช้จ่าย

1 อาทิตย์ (7 วัน)						
วัน	หัวข้อ	นทท. (ต่อวัน)	สัดส่วนนักท่องเที่ยว		รวม	หน่วย
			นักเรียน (50%)	ทั่วไป (50%)		
จันทร์ - ศุกร์	จำนวนนักท่องเที่ยว	1,000	2,500	2,500	5,000	คน
	ค่าใช้จ่าย (บาท)		100.00	500.00		บาท
	ค่าใช้จ่าย (ทั้งหมด)		250,000.00	1,250,000.00	1,500,000.00	บาท
			นักเรียน (0%)	ทั่วไป (100%)		
เสาร์ - อาทิตย์	จำนวนนักท่องเที่ยว	3,000	0	6,000	6,000	คน
	ค่าใช้จ่าย		100.00	500.00		บาท
	ค่าใช้จ่าย (ทั้งหมด)		0.00	3,000,000.00	3,000,000.00	บาท
1 อาทิตย์ (7 วัน)	จำนวนนักท่องเที่ยว				11,000	คน
	ค่าใช้จ่าย (ทั้งหมด)				4,500,000.00	บาท
1 เดือน (28 วัน)						
วัน	หัวข้อ	นทท. (ต่อเดือน)	สัดส่วนนักท่องเที่ยว		รวม	หน่วย
			นักเรียน (50%)	ทั่วไป (50%)		
จันทร์ - ศุกร์	จำนวนนักท่องเที่ยว	4,000	10,000	10,000	20,000	คน
	ค่าใช้จ่าย (บาท)		100	500		บาท
	ค่าใช้จ่าย (ทั้งหมด)		1,000,000	5,000,000	6,000,000	บาท
			นักเรียน (0%)	ทั่วไป (100%)		
เสาร์ - อาทิตย์	จำนวนนักท่องเที่ยว	12,000	0	24,000	24,000	คน
	ค่าใช้จ่าย		100	500		บาท
	ค่าใช้จ่าย (ทั้งหมด)		0	12,000,000	12,000,000	บาท
1 เดือน (28 วัน)	จำนวนนักท่องเที่ยว				44,000	คน
	ค่าใช้จ่าย (ทั้งหมด)				18,000,000	บาท

ตารางแสดงนักท่องเที่ยวและค่าใช้จ่าย ตลาดสามชุก 100 ปี  
(เก็บข้อมูล ปี 2558 อรุณลักษณ์ อ่อนวิมล กรรมการพัฒนาตลาดสามชุก)



# SAMCHUK

SAM CHUK MARKET  
DEVELOPMENT PROJECT FOR CONSERVATION

โครงการพัฒนาตลาดสามชุกในเชิงอนุรักษ์  
รองศาสตราจารย์ ร.ก. ดร. พิชัย สดกิบาล



ภาควิชาครุศาสตร์สถาปัตยกรรมและการออกแบบ  
สาขาวิชาการออกแบบสภาพแวดล้อมภายใน  
คณะครุศาสตร์อุตสาหกรรม  
สถาบันเทคโนโลยีพระจอมเกล้าเจ้าคุณทหารลาดกระบัง

Prof. Dr. Pichai  
25-11-22





# บทสรุปการรับใช้สังคม

BRIEF SERVE SOCIETY

รองศาสตราจารย์ วาที่ร้อยโท ดร.พิชัย สดกพิบาล

ภาควิชาครุศาสตร์สถาปัตยกรรมและการออกแบบ

คณะครุศาสตร์อุตสาหกรรม

สถาบันเทคโนโลยีพระจอมเกล้าเจ้าคุณทหารลาดกระบัง



ชื่อ : น.ส.พัชราภา อธิษฐาน  
Email : papha@kmitl.ac.th



ชื่อ : น.ส.พัชราภา อธิษฐาน  
Email : papha@kmitl.ac.th

อย่างไรก็ตามในช่วงเวลา  
หรือช่วงเวลาที่ว่างๆ  
คุณครูครับ เพราะถ้าหากว่า  
ครู-น้องๆ ที่รักกัน  
จะตั้งใจฟังผม ผมต้องฟัง  
ของเพื่อนๆ หรือฟังเพลง  
"ไอ้ต๋อง" ดนตรีของ  
งานประเพณีวัฒนธรรม  
561 (2547) ก็แล้วกัน



ชื่อ : น.ส.พัชราภา อธิษฐาน  
Email : papha@kmitl.ac.th



ชื่อ : น.ส.พัชราภา อธิษฐาน  
Email : papha@kmitl.ac.th



# SAMCHUK

SAM CHUK MARKET DEVELOPMENT PROJECT FOR CONSERVATION



โครงการพัฒนาตลาดสามชุกในเชิงอนุรักษ์  
รองศาสตราจารย์ ร.น. ดร. พิชัย สดกพิบาล

ภาควิชาครุศาสตร์สถาปัตยกรรมและการออกแบบ  
สาขาวิชาการออกแบบสภาพแวดล้อมภายใน  
คณะครุศาสตร์อุตสาหกรรม  
สถาบันเทคโนโลยีพระจอมเกล้าเจ้าคุณทหารลาดกระบัง



# กลยุทธ์ การจัดการอย่างยั่งยืน สำหรับการอนุรักษ์ ศิลปสถาปัตยกรรม ตลาดพื้นถิ่น

ผู้เขียน : ร.น.ดร.ว่าที่ร้อยโท ดร.พิชัย สดกพิบาล

รูปเล่ม 117 หน้า ๑๙๙ หน้า ๒๒ หน้า

สรุปผลงานรับใช้สังคมโครงการคู่มือออนไลน์แนะนำการออกแบบพื้นที่ร่วมสมัยอาคารสาธารณะ

พื้นที่ 18 ชุมชนบนฝั่งเมืองอุบลราชธานี จังหวัดศรีสะเกษ

“โครงการคู่มือออนไลน์แนะนำการออกแบบพื้นที่ร่วมสมัยอาคารสาธารณะ: พื้นที่ 18 ชุมชนบนฝั่งเมืองอุบลราชธานี จังหวัดศรีสะเกษ” (Vernacular Architectural Design Guideline: 18 Communities in Chiang Mai Heritage City Plan)

ผู้เขียน : ศ.ดร. จิรินทร์ พิทักษ์  
คณะสถาปัตยกรรมศาสตร์มหาวิทยาลัยเชียงใหม่

## บทสรุปการรับใช้สังคม

เพิ่มพื้นที่สีเขียวด้วย พืชร่วมถิ่นพื้นเมือง

พศ.ดร.มาลี สิริเกรียงไกร  
ภาควิชาสังคมศาสตร์  
กับการพัฒนา  
คณะสังคมศาสตร์  
มหาวิทยาลัยเชียงใหม่

### 1.1 พื้นที่ตั้ง

เพิ่มพื้นที่สีเขียวด้วย พืชร่วมถิ่นพื้นเมือง

นำเสนอผลงาน เรื่อง “ภูมิปัญญาท้องถิ่นชาติพันธุ์กับการจัดการไฟ (ป่า): ความมั่นคงทางอาหารและสุขภาพ:สังคม”  
โดย ผู้ช่วยศาสตราจารย์ ดร. มาลี สิริเกรียงไกร  
ภาควิชาสังคมศาสตร์กับการพัฒนา  
คณะสังคมศาสตร์ มหาวิทยาลัยเชียงใหม่

Prof. Bot  
27 Sep 22

### คำถาม/ข้อสงสัย

9. การขอผลงานด้านรับใช้สังคมต้องเขียนอย่างไร  
เขียนตามคู่มือที่จะทำขึ้นตามประกาศ ให้เขียนรายงานตาม 7 หัวข้อ หรือมากกว่า

[http://www.basd.mhesi.go.th/Page/seminar/Files/25620620/เอกสารหมายเลข๕บทสรุปการรับ ใช้สังคม\(ศ. ว่าที่ร้อยโท พิชัย สดกพิบาล\).pdf](http://www.basd.mhesi.go.th/Page/seminar/Files/25620620/เอกสารหมายเลข๕บทสรุปการรับใช้สังคม(ศ. ว่าที่ร้อยโท พิชัย สดกพิบาล).pdf)









# บทสรุปวิชาการการใช้ท้องถิ่นและสังคม

"การมีส่วนร่วมและการยอมรับ  
ของสังคมเป้าหมาย"



"การมีส่วนร่วมและการยอมรับ  
ของสังคมเป้าหมาย"



1

"สภาพการณ์ก่อนการ  
เปลี่ยนแปลงที่เกิดขึ้น"



"สภาพการณ์ก่อนการ  
เปลี่ยนแปลงที่เกิดขึ้น"



2

"กระบวนการที่ทำให้  
เกิดการเปลี่ยนแปลงที่เกิดขึ้น"



"กระบวนการที่ทำให้  
เกิดการเปลี่ยนแปลงที่เกิดขึ้น"



3



ความรู้หรือความเชี่ยวชาญที่ใช้ใน  
การทำให้เกิดการเปลี่ยนแปลง

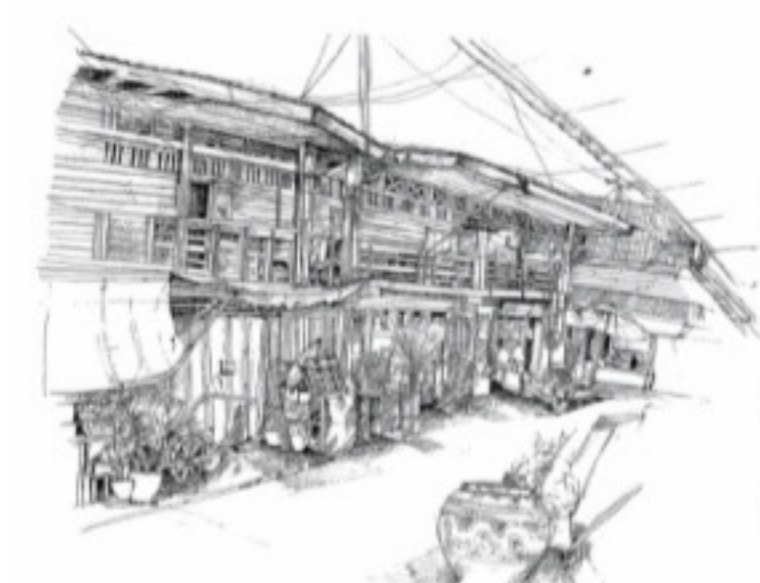


ความรู้หรือความเชี่ยวชาญที่ใช้ใน  
การทำให้เกิดการเปลี่ยนแปลง



4

"การคาดการณ์สิ่งที่จะตามมาหลังจาก  
การเปลี่ยนแปลงที่เกิดขึ้นแล้ว"



"การคาดการณ์สิ่งที่จะตามมาหลังจาก  
การเปลี่ยนแปลงที่เกิดขึ้นแล้ว"



5

"การประเมินผลลัพธ์การ  
เปลี่ยนแปลงที่เกิดขึ้น"



"การประเมินผลลัพธ์การ  
เปลี่ยนแปลงที่เกิดขึ้น"



6

แนวทางการติดตาม  
และการบำรุงรักษา  
พัฒนาที่เกิดขึ้นให้  
คงอยู่ต่อไป



7

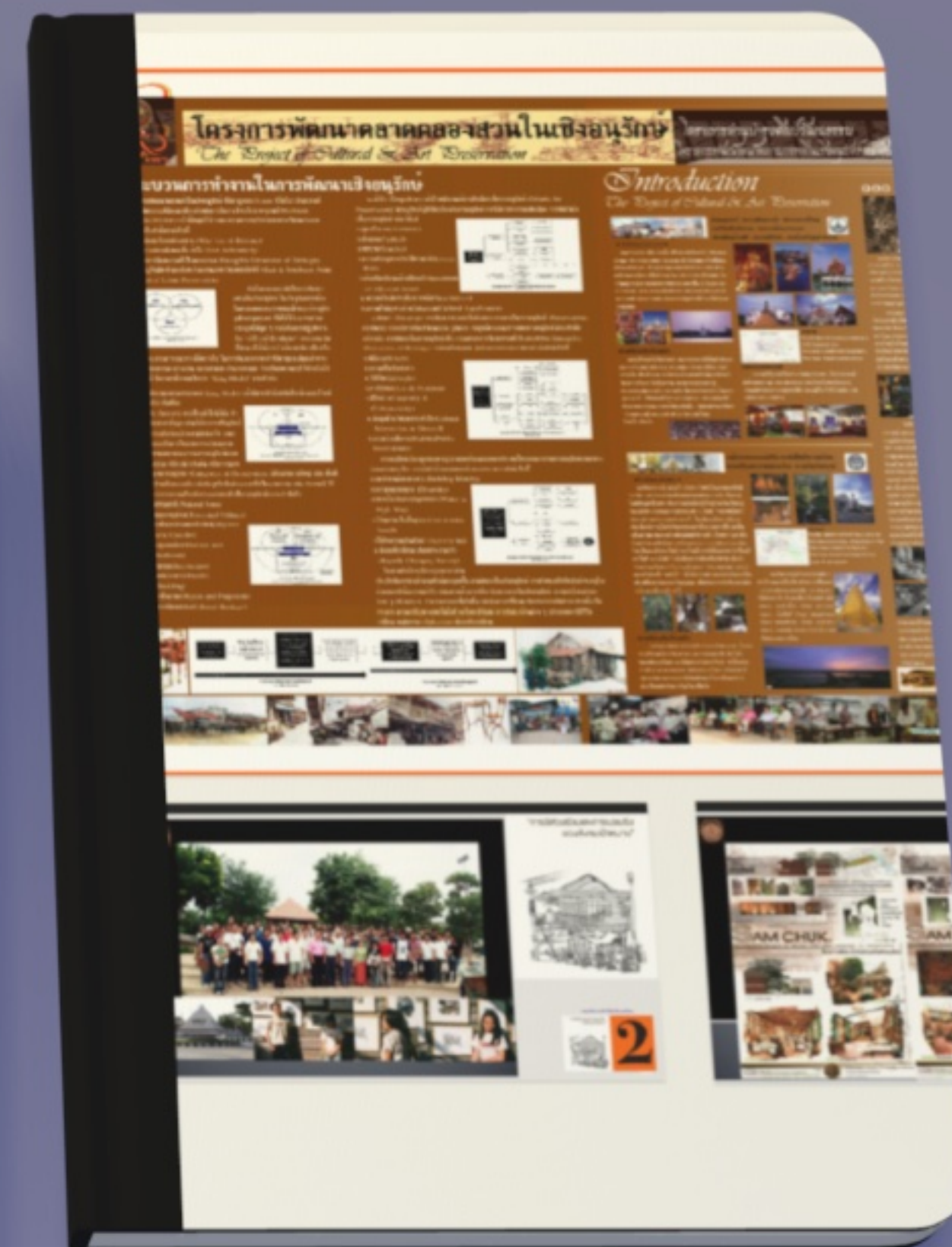
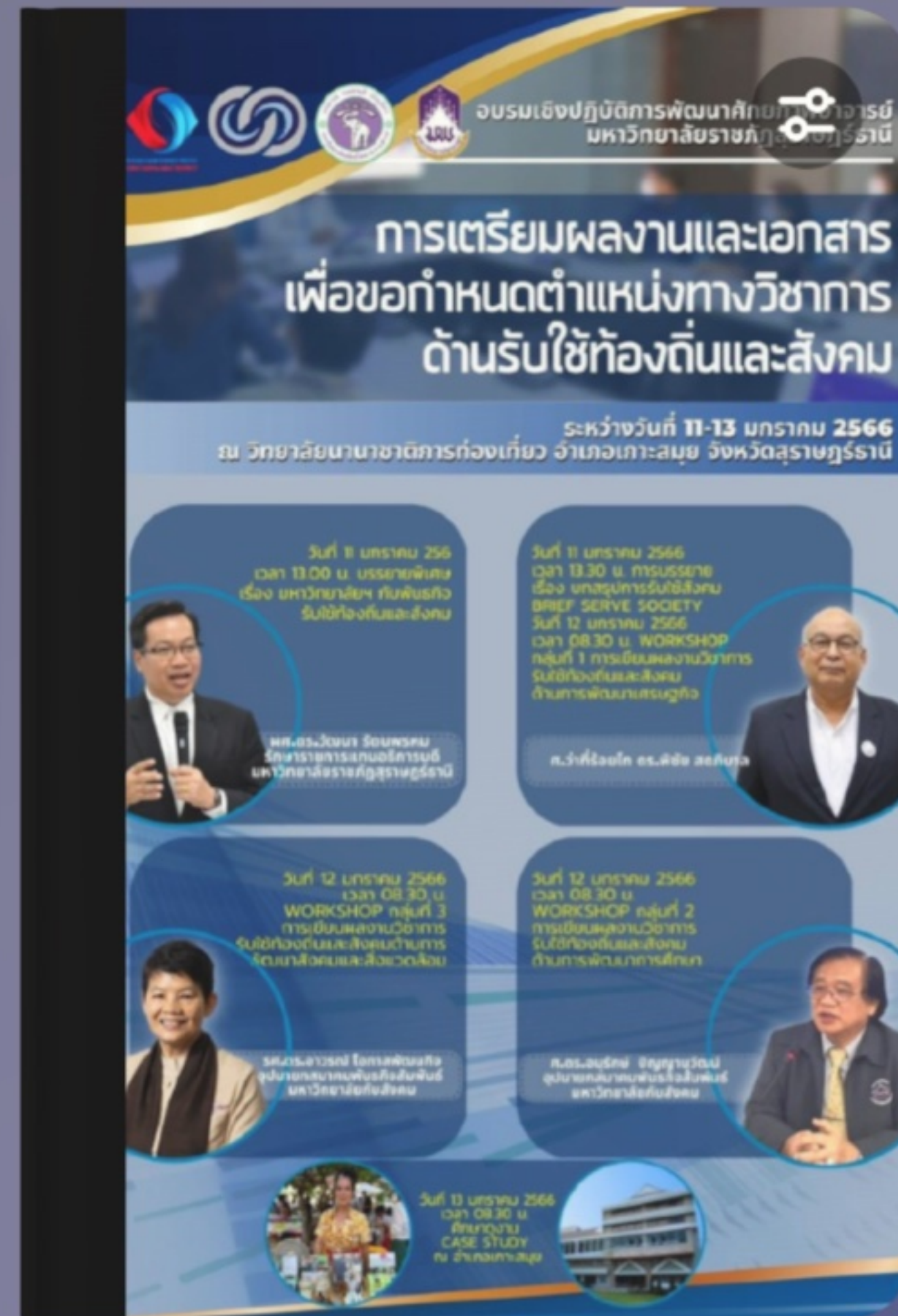






# การเตรียมผลงานและเอกสารเพื่อขอตำแหน่งทางวิชาการด้านการ...

34 Pages



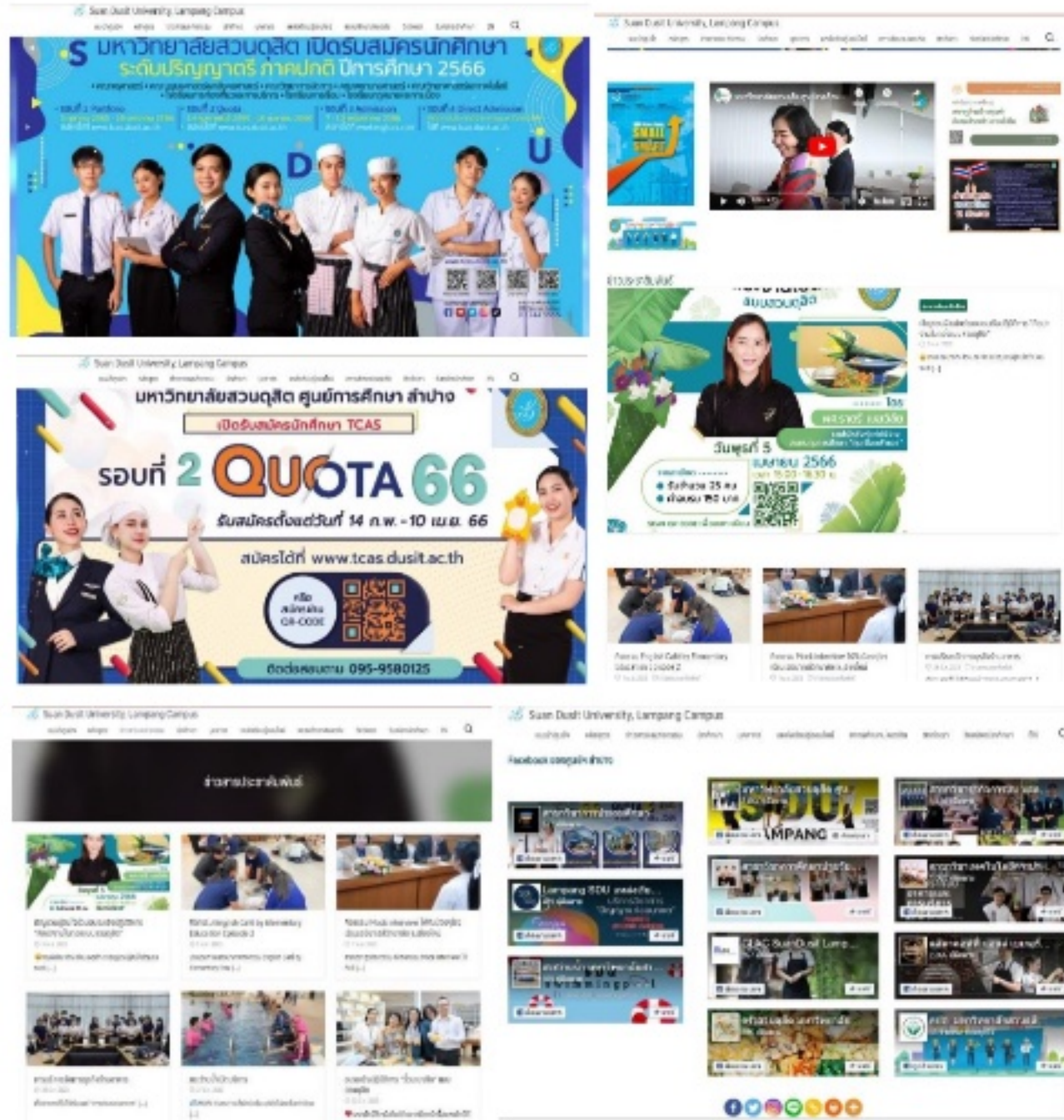


8. การเผยแพร่ผลงานวิชาการรับใช้ท้องถิ่นและสังคม

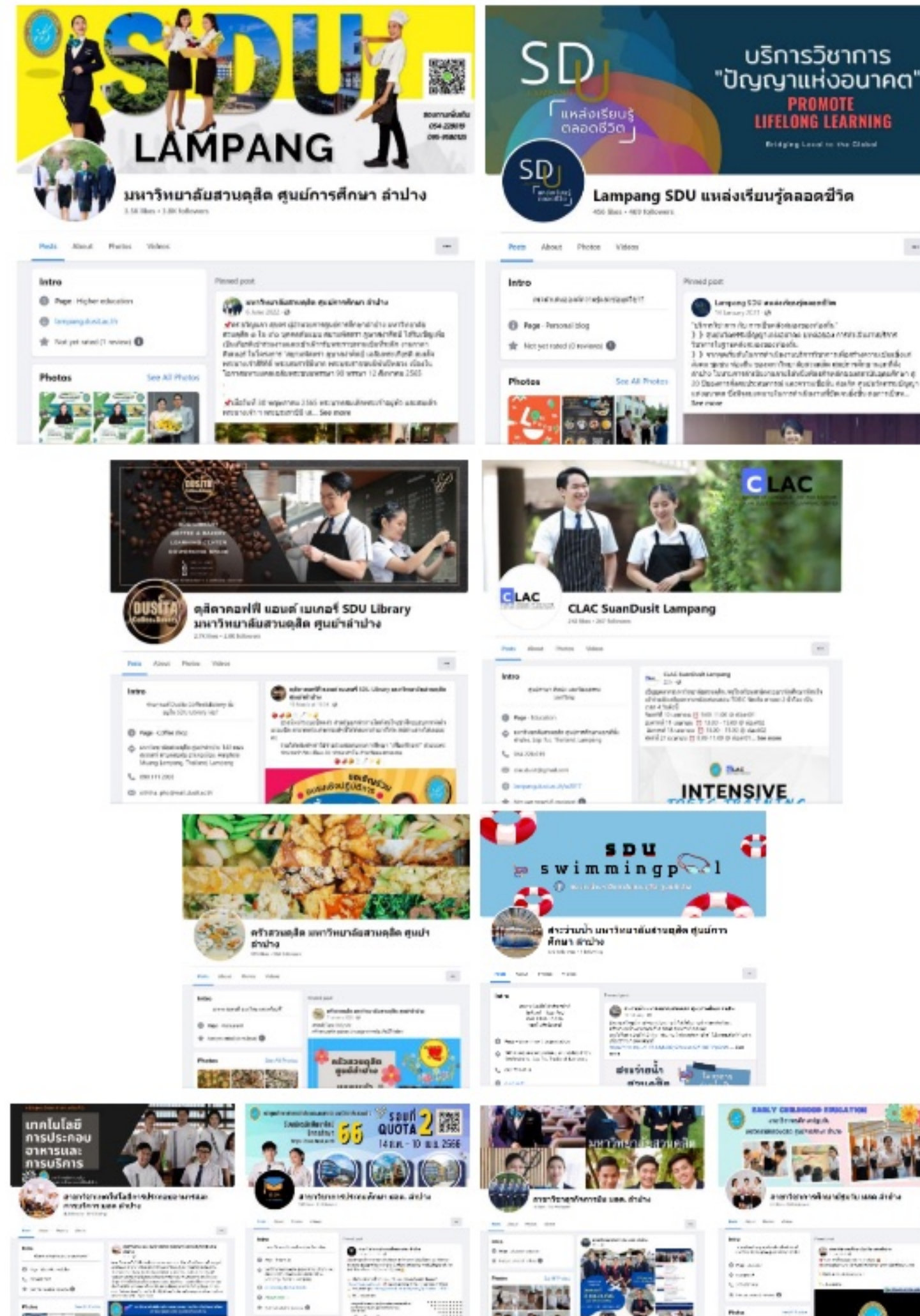
การเผยแพร่ผลงานวิชาการรับใช้ท้องถิ่นและสังคมของศูนย์การศึกษา ลำปาง มีรูปแบบที่หลากหลายเพื่อเข้าถึงกลุ่มคนในทุกระดับ ทั้งในรูปแบบผ่านสื่อดิจิทัล สื่อสิ่งพิมพ์ การเผยแพร่ผ่านการนำเสนอหรือจัดนิทรรศการ การเผยแพร่ผ่านการเปิดพื้นที่ แลกเปลี่ยนเรียนรู้ศึกษาดูงาน

8.1 การเผยแพร่ผลงานวิชาการรับใช้ท้องถิ่นและสังคมผ่านเว็บไซต์และเพจของมหาวิทยาลัย

8.1.1 การเผยแพร่ผลงานวิชาการรับใช้ท้องถิ่นและสังคมผ่านเว็บไซต์และเพจศูนย์การศึกษา ลำปาง และส่วนงานต่าง ๆ ของมหาวิทยาลัยสวนดุสิต ศูนย์การศึกษา ลำปาง

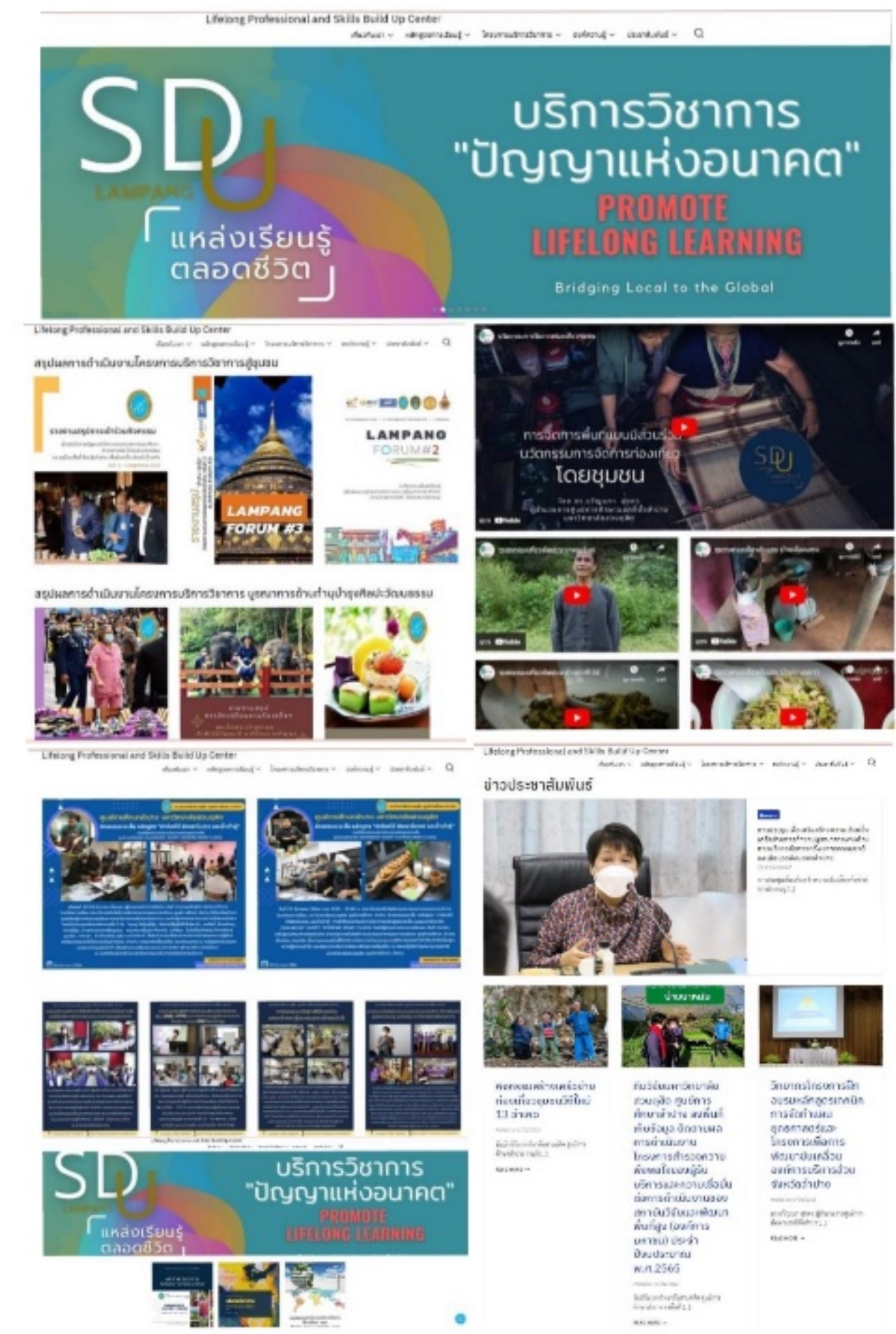


รูปภาพที่ 8.1 การเผยแพร่ทางเว็บไซต์ของศูนย์ฯ ลำปาง



รูปภาพที่ 8.2 การเผยแพร่ทางเฟสบุ๊คเพจ ต่าง ๆ ของศูนย์ฯ ลำปาง

8.1.2 การเผยแพร่ผลงานวิชาการรับใช้ท้องถิ่นและสังคมผ่านเว็บไซต์งานบริการ



รูปภาพที่ 8.3 การเผยแพร่ทางเว็บไซต์งานบริการวิชาการของศูนย์ฯ ลำปาง



8.1.3 การเผยแพร่ผลงานวิชาการรับใช้ท้องถิ่นและสังคมผ่านเว็บไซต์ระบบฐานข้อมูลกลางลำปางเมืองแห่งการเรียนรู้



รูปภาพที่ 8.4 การเผยแพร่ทางเว็บไซต์ระบบฐานข้อมูลกลางลำปางเมืองแห่งการเรียนรู้

8.2 การเผยแพร่ผลงานวิชาการรับใช้ท้องถิ่นและสังคมผ่านสื่อสิ่งพิมพ์ E-Book



รูปภาพที่ 8.5 ตัวอย่างผลงานการเผยแพร่รูปแบบ E-book

8.3 การเผยแพร่ผลงานวิชาการรับใช้ท้องถิ่นและสังคมรูปแบบ AR และ VTR ความรู้



รูปภาพที่ 8.7 ตัวอย่างผลงานการเผยแพร่รูปแบบ AR และ VTR



รูปภาพที่ 8.6 ตัวอย่างผลงานการเผยแพร่รูปแบบ E-book (ต่อ)

8.4 การเผยแพร่ผลงานวิชาการรับใช้ท้องถิ่นและสังคมผ่านกระบวนการแลกเปลี่ยนเรียนรู้และการศึกษาดูงาน



รูปภาพที่ 8.8 ภาพตัวอย่างกิจกรรมการเผยแพร่ผลงานผ่านกระบวนการศึกษาดูงาน

8.5 การเผยแพร่ผลงานวิชาการรับใช้ท้องถิ่นและสังคมผ่านงานวิชาการและการจัดนิทรรศการเผยแพร่



รูปภาพที่ 8.9 ภาพตัวอย่างกิจกรรมการเผยแพร่ผลงานผ่านงานวิชาการและการจัดนิทรรศการ



# หัวใจของการทำงานด้านการรับใช้สังคม



**ศ.ดร.ปิยะวัติ บุญ-หลง**  
ประธานอำนวยการ สกสว.

"ประกาศ ก.พ.อ. ว่าด้วยเรื่อง ผลงานวิชาการรับใช้สังคม มีความชัดเจน และเหมาะสม ผู้ขอตำแหน่งวิชาการต้องดำเนินงานและตอบโจทย์ 7 ข้อให้ครบถ้วน"



**รศ.ดร.อวรณ์ โอกาสพัฒนกิจ**  
รองอธิการบดีบริการวิชาการและรับใช้สังคม มหาวิทยาลัยเชียงใหม่

"สถาบันการศึกษาที่มีหน่วยงานสนับสนุนและมีทีมพี่เลี้ยงด้านบริการวิชาการรับใช้สังคมจะเป็นส่วนหนุนเสริมให้บุคลากรเห็นคุณค่าของการทำงานเชิงพื้นที่และสามารถนำผลงานไปใช้ขอตำแหน่งทางวิชาการได้อย่างภูมิใจ"



**ผศ.จิตเจริญ ศรีวงษ์**  
กรรมการข้าราชการพลเรือนในสถาบันอุดมศึกษา

"การจัดทำบัญชีรายชื่อผู้ประเมินผลงานวิชาการรับใช้สังคม จะส่งผลให้กระบวนการประเมินผลงานรวดเร็วขึ้น"



**รศ.ดร.วรลัญจ์ บุญสุรัตน์**  
กรรมการและเลขาธิการ คณะกรรมการอำนวยการสถาบันวิจัยสังคม มหาวิทยาลัยเชียงใหม่

"การทำงานด้านวิชาการรับใช้สังคมเป็นคุณูปการต่อตนเอง ชุมชน สถาบัน และประเทศชาติ"



**ผศ.ประพนธ์ เชื้อไทย**  
นักวิชาการอิสระ

"ปรัชญาการทำงานวิชาการรับใช้สังคม ต้องยึดหลัก ใจดี ใจกว้าง ใจใหญ่"



**รศ. ดร.ไชยิต ศรีวรวง**  
รองอธิการบดี มหาวิทยาลัยเทคโนโลยีราชมงคลธัญบุรี

การทำงานวิชาการรับใช้สังคมนั้น ผู้บริหารควรให้การสนับสนุน และมีส่วนร่วมในการลงพื้นที่อย่างต่อเนื่อง

# หัวใจของการทำงานด้านการรับใช้สังคม



**ผศ.ดร.รวิภา ยงประยูร**  
คณะเทคโนโลยีอุตสาหกรรม มหาวิทยาลัยราชภัฏลำปาง

"เทคโนโลยีที่ใช้กับชุมชนควรมีความยืดหยุ่น เหมาะสมกับบริบทของพื้นที่ สอดคล้องกับความต้องการของชุมชน และสามารถต่อยอดขยายผลไปสู่ชุมชนอื่น เพื่อให้เกิดความยั่งยืน"



**ผศ.ประพนธ์ หลวงสุข**  
คณะเทคนิคการแพทย์ มหาวิทยาลัยเชียงใหม่

"No impact...High impress...Change it to success...!!! งานวิชาการรับใช้สังคมเป็นงานที่เหมือนไม่มีผลกระทบอะไร แต่สร้างความประทับใจและทำให้เกิดความเปลี่ยนแปลงได้อย่างคาดไม่ถึง"



**ผศ.ดร.ทีรวิชญ์ เพชรจุล**  
คณบดีคณะเทคโนโลยีการเกษตร มหาวิทยาลัยกำแพงเพชร

"เลือกโจทย์ปัญหาที่มีความจำเป็นเร่งด่วนและตรงกับความเชี่ยวชาญของนักวิจัย"



**ผศ.ดร.วิชญ์ บัวเทศ**  
คณะเทคโนโลยีอุตสาหกรรม มหาวิทยาลัยราชภัฏกำแพงเพชร

"การทำงานวิชาการรับใช้สังคมต้องมีการบูรณาการความรู้หลากหลายศาสตร์ ร่วมกับการทำงานวิจัยในพื้นที่อย่างต่อเนื่อง"



**ผศ.พีรชัย กุลชัย**  
คณะเทคโนโลยีการเกษตร สถาบันเทคโนโลยีพระจอมเกล้าเจ้าคุณทหารลาดกระบัง

"สิ่งที่ต้องคำนึงถึงของการทำงานวิจัยรับใช้สังคม คือ ความต้องการ/โจทย์ จากชาวบ้านในพื้นที่"



**ผศ.ดร.พิทยา ใจคำ**  
คณะวิทยาศาสตร์และเทคโนโลยี มหาวิทยาลัยราชภัฏพระนครศรีอยุธยา

การทำงานวิชาการรับใช้สังคม ให้มองที่ผลกระทบกับพื้นที่โดยใช้ใจแลกใจ



	<b>สารบัญ</b>	<b>3</b>
<b>คำชี้แจง</b>		<b>หน้า</b>
<b>วัตถุประสงค์</b>		<b>2</b>
<b>ส่วนที่ 1 นิยาม</b>		<b>4</b>
1.1 นิยาม		<b>5</b>
<b>ส่วนที่ 2 คุณสมบัติ จรรยาบรรณและหน้าที่ของผู้ทรงคุณวุฒิ</b>		<b>5</b>
2.1 คุณสมบัติของผู้ทรงคุณวุฒิ		<b>6</b>
2.2 จรรยาบรรณและหน้าที่ของผู้ทรงคุณวุฒิ		<b>6</b>
<b>ส่วนที่ 3 การประเมินผลงานรับใช้ท้องถิ่นและสังคม</b>		<b>9</b>
3.1 ขั้นตอนการยื่นขอกำหนดตำแหน่งวิชาการ		<b>9</b>
3.2 เกณฑ์ผลงานรับใช้ท้องถิ่นและสังคม		<b>10</b>
3.3 การประเมินผลงานรับใช้ท้องถิ่นและสังคม		<b>23</b>
<b>ภาคผนวก</b>		<b>24</b>
ประกาศ ก.พ.อ. เรื่อง หลักเกณฑ์และวิธีการพิจารณาแต่งตั้งบุคคลให้ดำรงตำแหน่งผู้ช่วยศาสตราจารย์ รองศาสตราจารย์ และศาสตราจารย์ พ.ศ. 2564		

## ส่วนที่ 1 นิยาม

### 1.1 นิยาม

ก.พ.อ.	หมายถึง	คณะกรรมการข้าราชการพลเรือนในสถาบันอุดมศึกษา
ก.พ.ว.	หมายถึง	คณะกรรมการพิจารณาตำแหน่งวิชาการของสถาบันอุดมศึกษา ที่ผู้ขอกำหนดตำแหน่งวิชาการสังกัด
ผู้ขอกำหนดตำแหน่งวิชาการ	หมายถึง	อาจารย์ประจำที่ทำการสอนในสถาบันอุดมศึกษา
ผู้ทรงคุณวุฒิ	หมายถึง	ผู้ที่มีตำแหน่งทางวิชาการ หรือผู้เชี่ยวชาญ ที่มีคุณสมบัติตามที่ ก.พ.อ. กำหนดไว้ และได้รับการแต่งตั้งเพื่อทำหน้าที่ ประเมินผลงานทางวิชาการรับใช้ท้องถิ่นและสังคม รวมทั้งประเมินจริยธรรมและจรรยาบรรณทางวิชาการ
ตำแหน่งวิชาการ	หมายถึง	ผู้ช่วยศาสตราจารย์ รองศาสตราจารย์ หรือ ศาสตราจารย์
ผลงานทางวิชาการ	หมายถึง	ผลงานทางวิชาการด้านรับใช้ท้องถิ่นและสังคมที่ใช้ ประกอบการยื่นขอตำแหน่งวิชาการ
ผลงานทางวิชาการด้านรับใช้ ท้องถิ่นและสังคม	หมายถึง	ผลงานที่เกิดจากการดำเนินงานที่เป็นการบูรณาการองค์ ความรู้จากสถาบันอุดมศึกษา ร่วมกับภาคีเครือข่าย ภายใน และภายนอกชุมชน ไปใช้ในบริบทเพื่อการพัฒนาท้องถิ่นและ สังคมในมิติต่างๆ โดยใช้ความเชี่ยวชาญในสาขาวิชาอย่างน้อย หนึ่งสาขาวิชา และปรากฏผลที่สามารถประเมินได้เป็น รูปธรรมเชิงประจักษ์ต่อสาธารณะ เป็นผลให้เกิดการ เปลี่ยนแปลงในทางที่ดีขึ้นทางด้านใดด้านหนึ่ง หรือหลายด้าน เกี่ยวกับ ชุมชน วิถีชีวิต การศึกษา ศิลปวัฒนธรรม สิ่งแวดล้อม อาชีพ เศรษฐกิจ การเมืองการปกครอง คุณภาพชีวิต หรือ สุขภาพ หรือเป็นผลงานที่นำไปสู่การจดทะเบียนสิทธิบัตรหรือ ทรัพย์สินทางปัญญาในรูปแบบอื่นที่สามารถแสดงได้เป็นที่ ประจักษ์ว่าสามารถใช้แก้ปัญหาหรือพัฒนาสังคม และ ก่อให้เกิดประโยชน์ต่อท้องถิ่นและสังคมอย่างชัดเจน หรือเป็น การเปลี่ยนแปลงในความตระหนักและการรับรู้ในปัญหาและ แนวทางแก้ไขของชุมชน ทั้งนี้ ไม่นับรวมงานที่แสวงหากำไร และได้รับผลตอบแทนส่วนบุคคลในเชิงธุรกิจ



## ส่วนที่ 2 คุณสมบัติ จรรยาบรรณและหน้าที่ของผู้ทรงคุณวุฒิ

### 2.1 คุณสมบัติของผู้ทรงคุณวุฒิ

2.1.1 มีผลงานทางวิชาการด้านรับใช้ท้องถิ่นและสังคมมาก่อน หรือ มีความรู้เชี่ยวชาญและมีประสบการณ์เป็นอย่างสูงเกี่ยวข้องกับผลงานด้านรับใช้ท้องถิ่นและสังคม

2.1.2 เป็นผู้ยึดหลักความยุติธรรม ความซื่อสัตย์สุจริต ในการดำเนินงาน

2.1.3 ไม่เคยถูกกล่าวหาหรือเรียน ในการประเมินผลงานทางวิชาการหรือในการเป็นกรรมการพิจารณาวิทยานิพนธ์ในระดับบัณฑิตศึกษา

2.1.4 มีชื่อในบัญชีรายชื่อผู้ทรงคุณวุฒิเพื่อทำหน้าที่ประเมินผลงานทางวิชาการและจริยธรรม และจรรยาบรรณทางวิชาการเฉพาะด้านรับใช้ท้องถิ่นและสังคม ที่ดำรงตำแหน่งรองศาสตราจารย์ และมีคุณวุฒิปริญญาเอกหรือเทียบเท่า ผู้ทรงคุณวุฒิที่ได้รับการโปรดเกล้าฯ แต่งตั้งให้ดำรงตำแหน่งศาสตราจารย์ และผู้ทรงคุณวุฒิตำแหน่งศาสตราจารย์ได้รับเงินประจำตำแหน่งสูงขึ้น ที่มีความรู้เชี่ยวชาญด้านรับใช้ท้องถิ่นและสังคม จากบัญชีรายชื่อผู้ทรงคุณวุฒิที่ ก.พ.อ/กกอ. กำหนด หรือ

2.1.5 มีชื่อในบัญชีรายชื่อผู้ทรงคุณวุฒิที่มีความรู้เชี่ยวชาญ และมีประสบการณ์เป็นอย่างสูงเกี่ยวข้องกับผลงานทางวิชาการเฉพาะด้านรับใช้ท้องถิ่นและสังคม ซึ่งมีคุณสมบัติไม่ตรงกับข้อ 2.1.4 โดยอาจเป็นบุคคลที่ไม่ได้ดำรงตำแหน่งทางวิชาการ แต่เป็นปราชญ์ชุมชนหรือผู้ที่ปฏิบัติงานร่วมกับชุมชน ผู้ที่เคยสร้างผลงานด้านรับใช้ท้องถิ่นและสังคม ที่เกิดมูลค่าและประโยชน์ทางสังคมและเศรษฐกิจอย่างกว้างขวาง หรือผู้มีความรู้ความสามารถ ประสบการณ์ และประสบผลสำเร็จเป็นที่ยอมรับในวงวิชาการ/วิชาชีพที่เกี่ยวข้องผลงานทางวิชาการที่เกี่ยวข้อง

### 2.2 จรรยาบรรณและหน้าที่ของผู้ทรงคุณวุฒิ

2.2.1 ศึกษาคู่มือระเบียบ ข้อบังคับ กฎเกณฑ์ที่เกี่ยวข้องกับการประเมินผลงานทางวิชาการของสถาบันอุดมศึกษาก่อนการตอบรับหรือปฏิเสธทำหน้าที่ผู้ทรงคุณวุฒิ

2.2.2 ศึกษาหลักการ แนวทาง และการกำหนดระดับคุณภาพของผลงานทางวิชาการว่าเป็นผลงานที่มีคุณภาพอยู่ในระดับ B, A และ A+ รวมทั้งจริยธรรมการเผยแพร่ผลงานทางวิชาการให้ต้องแท้ และใช้เป็นหลักในการให้ความเห็นในการประเมินผลงานทางวิชาการ เพื่อให้ผลการประเมินของตนสอดคล้องกับหลักเกณฑ์ที่กำหนดไว้

2.2.3 พิจารณาว่าตนเองมีความรู้ความสามารถในเชิงวิชาการที่เหมาะสมในการทำหน้าที่ประเมินผลงานทางวิชาการที่ต้องประเมินหรือไม่

2.2.4 พิจารณาว่ามีเหตุอันอาจทำให้การพิจารณาตำแหน่งวิชาการของผู้ขอตำแหน่งตำแหน่งทางวิชาการไม่เป็นกลาง หรือมีอคติในทางที่เป็นคุณหรือเป็นโทษ หรือไม่ หากเห็นว่าเหตุดังกล่าวให้ถอนตัวจากการเป็นผู้ทรงคุณวุฒิฯ ในกรณีที่มั่นใจว่าจะเข้าข่ายการมีเหตุดังกล่าวหรือไม่ ให้แจ้ง ก.พ.ว. และให้ยึดถือคำวินิจฉัยของ ก.พ.ว. เป็นที่สุด

บ.ช.ร.ช.อ  
๒ กรมการปกครอง  
๒ ประธานคณะ ก.พ.ว  
วิปรีหรืออีก ๒๑ ชื่อ  
๒, กรมการปกครอง  
๒ คณะกรรมการ  
๒ หน่วยงานที่พิจารณาคำหนด  
๒ ตำแหน่ง  
(๒ ก่อน ๒ ๒ ๒)  
๓, กรมการปกครอง  
๒ หน่วยงานที่พิจารณาคำหนด  
ในบ.ช.ร.ช.อ

## ส่วนที่ 3 การประเมินผลงานทางวิชาการด้านรับใช้ท้องถิ่นและสังคม

### 3.1 ขั้นตอนการยื่นขอกำหนดตำแหน่งวิชาการ

3.1.1 ผู้ขอตำแหน่งวิชาการส่งผลงานและเอกสารผ่านสถาบันอุดมศึกษาต้นสังกัด

3.1.2 ผู้ขอตำแหน่งวิชาการสามารถติดตามความก้าวหน้าของการประเมินจากระบบสารสนเทศของสถาบันอุดมศึกษาต้นสังกัด

3.1.3 ส่วนงานสถาบันอุดมศึกษาต้นสังกัดรับเรื่อง และกลั่นกรองเพื่อเสนอต่อ ก.พ.ว.

3.1.4 ก.พ.ว. ดำเนินการแต่งตั้งประธานกรรมการ และกรรมการผู้ทรงคุณวุฒิ

3.1.5 ผู้ทรงคุณวุฒิได้รับเอกสารผลงานและประเมินผลงาน

3.1.6 ผู้ทรงคุณวุฒิส่งผลการประเมินกลับไปส่วนงานสถาบันอุดมศึกษาต้นสังกัด

3.1.7 ประธานกรรมการ เชิญประชุมคณะกรรมการผู้ทรงคุณวุฒิฯ เพื่อสรุปผลการประเมิน และส่งผลการประเมินไปยัง ก.พ.ว. ในกรณีการขอตำแหน่งผู้ช่วยศาสตราจารย์และรองศาสตราจารย์ที่ผลการประเมินเป็นเอกฉันท์ อาจไม่ทำการประชุมก็ได้

3.1.8 ก.พ.ว. เสนอผลการประเมินต่อสภาสถาบันอุดมศึกษาเพื่อพิจารณาอนุมัติ/ไม่อนุมัติ

3.1.9 หากผลการพิจารณาอนุมัติ ให้แจ้งผลต่อ ก.พ.อ. ทราบต่อไป

3.1.10 เมื่อ ก.พ.อ. พิจารณารับทราบผลการประเมินและการดำเนินการตามกระบวนการที่เกี่ยวข้องแล้ว จะแจ้งกลับไปยังสถาบันอุดมศึกษาต้นสังกัด เพื่อดำเนินการต่อไป



เอกสารแนบท้ายประกาศ ก.พ.อ.

เรื่อง หลักเกณฑ์และวิธีการพิจารณาแต่งตั้งบุคคลให้ดำรงตำแหน่ง  
ผู้ช่วยศาสตราจารย์ รองศาสตราจารย์ และศาสตราจารย์ พ.ศ. ๒๕๖๔

๒. แบบคำขอรับการพิจารณากำหนดตำแหน่งทางวิชาการเฉพาะด้าน

ส่วนที่ ๑ : แบบประวัติส่วนตัวและผลงานทางวิชาการ

แบบประวัติส่วนตัวและผลงานทางวิชาการ

เพื่อขอดำรงตำแหน่ง.....

(ผู้ช่วยศาสตราจารย์ /รองศาสตราจารย์ /ศาสตราจารย์)

ด้าน.....

(ด้านรับใช้ท้องถิ่นและสังคม/ด้านสร้างสรรค์สุนทรียะ ศิลปะ/ด้านการสอน/ด้านนวัตกรรม/ด้านศาสนา)

โดยวิธี.....

ในสาขาวิชา.....

ของ (นาย/นาง/นางสาว).....

สังกัด ภาค/สาขาวิชา.....

คณะ.....มหาวิทยาลัย/สถาบัน.....

๑. ประวัติส่วนตัว

๑.๑ วัน เดือน ปีเกิด

๑.๒ อายุ ..... ปี

๑.๓ การศึกษาระดับอุดมศึกษา (โปรดระบุชื่อคุณวุฒิเต็มพร้อมสาขาวิชา โดยเรียงจากคุณวุฒิสูงสุด  
ตามลำดับ และกรณีสำเร็จการศึกษาจากต่างประเทศให้ระบุเป็นภาษาอังกฤษ)

คุณวุฒิ                      ปี พ.ศ. ที่จบ                      ชื่อสถานศึกษาและประเทศ

๑.๓.๑

๑.๓.๒

๑.๓.๓

๑.๓.๔

๑.๓.๕

(ในกรณีที่สำเร็จการศึกษาระดับปริญญาโทและปริญญาเอกและปริญญาบัตรใดๆ ให้ระบุหัวข้อเรื่อง  
วิทยานิพนธ์และงานวิจัยที่ทำเป็นส่วนของการศึกษาเพื่อรับปริญญาหรือประกาศนียบัตรนั้นๆ ด้วย)

๐ โทษแพ ก.พ.อ 06

๐ ตรก้านขอตำแหน่ง  
ดำรงตำแหน่ง

- ๐ รองศาสตราจารย์
  - ๐ ศาสตราจารย์
  - ๐ ผู้ช่วยศาสตราจารย์  
(ได้ครบไว้ที่อีกใบและสั่งลง)
  - ๐ สาขาวิชาศิลปศาสตร์
  - ๐ ศิลปศึกษาและศิลปศาสตร์
  - ๐ บริหารธุรกิจ
  - ๐ รัฐประศาสนศาสตร์
- ๙๖๙

คำสั่งแต่งตั้งให้ดำรงตำแหน่งทางวิชาการต้องระบุตำแหน่งทางวิชาการด้านที่  
เสนอขอ พร้อมทั้งระบุสาขาวิชาของตำแหน่งทางวิชาการ ซึ่งแสดงให้เห็นถึงความเชี่ยวชาญของผู้ขอ  
เช่น ผู้ช่วยศาสตราจารย์ (ด้านรับใช้ท้องถิ่นและสังคม) สาขาวิชาปฐพีศาสตร์ รองศาสตราจารย์  
(ด้านการสอน) สาขาวิชากฎหมายมหาชน ศาสตราจารย์ (ด้านสร้างสรรค์สุนทรียะ ศิลปะ) สาขาวิชาทัศนศิลป์





## ศาสตราจารย์ ดร.พิชัย สดภิบาล

คณะศิลปกรรมศาสตร์ มหาวิทยาลัยกรุงเทพธนบุรี

สถานที่ติดต่อ บ้านเลขที่ 57/132 ลาดพร้าว 41 แขวง 5 เขตจตุจักร กรุงเทพมหานคร 10900

[pichai.sodbhiban2499@gmail.com](mailto:pichai.sodbhiban2499@gmail.com) : 081-174-6359

### สาขาที่ชำนาญ : สาขาวิชาชีพสังคัม และการอนุรักษ์ศิลปสถาปัตยกรรม : Socially Engage Scholarship & Architectural Arts Preservation



**2548** รางวัลอนุรักษ์ศิลปสถาปัตยกรรมดีเด่นประจำปี 2548 ประเภท “องค์กร” คณะกรรมการอนุรักษ์ศิลปสถาปัตยกรรมสมาคมสถาปนิกสยามในพระบรมราชูปถัมภ์ (Architectural Conservation Award 2010 Association of Siamese Architect under Royal Patronage) ตลาดสามชุก 100 ปี

**2552** รางวัลอนุรักษ์มรดกทางวัฒนธรรมในภูมิภาคเอเชีย และแปซิฟิก ประจำปี 2552 ตลาดสามชุก 100 ปี องค์การศึกษาวิทยาศาสตร์และวัฒนธรรม แห่ง สหประชาชาติ (ยูเนสโก) Asia Pacific Heritage Awards for Culture Heritage Conservation Award of Merit Sam Chuk Community and Old Market, Sam Chuk District, Suphanburi, Thailand

**2553** รางวัลอนุรักษ์ศิลปสถาปัตยกรรมดีเด่นประจำปี 2553 ประเภท “บุคคล” คณะกรรมการอนุรักษ์ศิลปสถาปัตยกรรมสมาคมสถาปนิกสยามในพระบรมราชูปถัมภ์ (Architectural Conservation Award 2010 Association of Siamese Architect under Royal Patronage)

**2554** ศิษย์เก่าเกียรติยศ 50 ปี พระจอมเกล้าลาดกระบัง จากโครงการศิษย์เก่าเกียรติยศ 50 ปี พระจอมเกล้า สมาคมศิษย์เก่าสถาบันเทคโนโลยีพระจอมเกล้าเจ้าคุณทหารลาดกระบัง ร่วมกับ สถาบันเทคโนโลยีพระจอมเกล้าเจ้าคุณทหารลาดกระบัง

(Award honors 50 years old honor King Mongkut's Institute of Technology Ladkrabang Alumni of the Year honors 50 )

**2559** อาจารย์ดีเด่นแห่งชาติ ปี 2559 สาขาวิชาชีพสังคัม ยกย่องเชิดชูเกียรติจากที่ประชุมสภาคณาจารย์มหาวิทยาลัยแห่งประเทศไทย (ปอมท) สำนักคณะกรรมการอุดมศึกษา กระทรวงศึกษาธิการ (Outstanding teacher of the year in 2016 to serve society. The Council of University Professors , Office of the Higher Education Commission. Ministry of Education)

**2560** รางวัลเชิดชูเกียรติศิษย์เก่าดีเด่น สมาคมศิษย์เก่าเพาะช่างในพระอุปถัมภ์พระบรมวงศ์เธอ พระองค์เจ้าสุทธสิริโสภา

**2563** รางวัล รัตนศรีนพมาศ ประจำปี พ.ศ. 2563 สาขาศิลปะ ด้านสถาปัตยกรรม มหาวิทยาลัยราชภัฏธนบุรี

รางวัลประกาศเกียรติคุณเป็นบุคคลที่ทำประโยชน์และชื่อเสียงให้สถาบันเทคโนโลยีพระจอมเกล้าเจ้าคุณทหารลาดกระบัง

**2565** รางวัลเพชรพระนคร ประจำปี พ.ศ.2565 สาขาทัศนศิลป์ สำนักศิลปะและวัฒนธรรม มหาวิทยาลัยราชภัฏพระนคร

สาขาการรับใช้สังคัม หมายถึง มีการนำศาสตร์ที่ตนเองมีความรู้ความสามารถหรือเชี่ยวชาญไปปรับใช้สังคัมหรือบริการวิชาการแล้วเกิดประโยชน์เห็นผลเป็นรูปธรรมโดยไม่หวังผลตอบแทนส่วนบุคคลในเชิงธุรกิจ ทั้งนี้ไม่รวมค่าใช้จ่ายในการทำกิจกรรมโครงการนั้น ๆ และมีผลต่อสังคัมเป็นที่ยอมรับอย่างมีนัยสำคัญ หรือเป็นผลงานที่ก่อให้เกิดประโยชน์ต่อชุมชนสังคัมส่งผลทำให้ชุมชนสังคัมมีความเข้มแข็งและยั่งยืน

การอนุรักษ์ศิลปสถาปัตยกรรม : เป็นผู้เชี่ยวชาญด้านสถาปัตยกรรมร่วมสมัยและการพัฒนาด้านการจัดการชุมชนเชิงอนุรักษ์เป็นผู้มีความชำนาญการศึกษา ค้นคว้าด้านสถาปัตยกรรมร่วมสมัย การศึกษาทางนิเวศวิทยา วัฒนธรรมและภูมิทัศน์วัฒนธรรม นอกจากนี้ยังมีองค์ความรู้ด้านการออกแบบในนานาสาษา อาทิการพัฒนาชุมชนพื้นที่ในเชิงอนุรักษ์ของชาวบ้านในหลายพื้นที่ให้หันมามองถึงคุณค่าของวัฒนธรรมในท้องถิ่นของตน

Ph.D. (Management) : Chandrakasem Rajabhat University  
M.Sc.,Ind.Ed.(Vocational Administration) : King Mongkut's Institute of Technology Ladkrabang  
B.Sc.,Ind.Ed.(Interior Architecture) : King Mongkut's Institute of Technology Ladkrabang

<https://arjansod.wordpress.com>  
<https://www.facebook.com/Sodpichai>

