



# แนวทางการพิจารณากำหนด ตำแหน่งทางวิชาการ ตามประกาศ ก.พ.อ. พ.ศ. 2564

ศ.สุทธิพร จิตต์มิตรภาพ  
สุทิสรา จันมุกดา  
หทัยกาญจน์ ทิพย์มา

กองส่งเสริมและพัฒนาคุณภาพ  
สำนักงานปลัดกระทรวงการอุดมศึกษา

9 ก.ย. 2567

# กฎหมายที่เกี่ยวข้อง

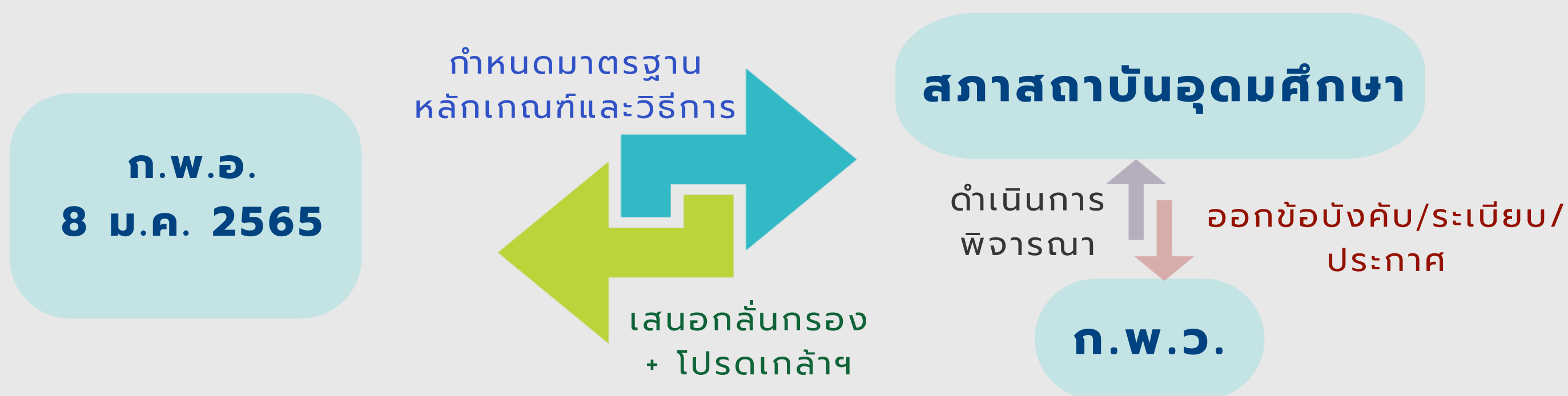
## ข้าราชการ

- พ.ร.บ. ก.พ.อ. พ.ศ. 2547 และที่แก้ไขเพิ่มเติม (ฉบับที่ 2) พ.ศ. 2551 และ (ฉบับที่ 3) พ.ศ. 2559 (ม. 14(3) และ ม. 28)
- ประกาศ ก.พ.อ. เรื่องหลักเกณฑ์และวิธีการพิจารณาแต่งตั้งบุคคลให้ดำรงตำแหน่ง ผศ. รศ. และ ศ. พ.ศ. 2564

## พนักงาน

- พ.ร.บ. ก.พ.อ. พ.ศ. 2547 และที่แก้ไขเพิ่มเติม (ฉบับที่ 2) พ.ศ. 2551 (ม. 65/1 + 65/2)
- พ.ร.บ. สถาบันอุดมศึกษา
- ข้อบังคับ

กฎกระทรวง มาตรฐานการขอตำแหน่งทางวิชาการในสถาบันอุดมศึกษา พ.ศ. 2565



# การแต่งตั้ง



## จำแนกได้ดังนี้

### หมวด 1

การแต่งตั้งอาจารย์ประจำ  
ให้ดำรงตำแหน่งทางวิชาการ

**ทั่วไป**

### หมวด 2

การแต่งตั้งอาจารย์ประจำ  
ให้ดำรงตำแหน่งทางวิชาการ

**เฉพาะด้าน**



# องค์ประกอบในการกำหนดตำแหน่งวิชาการ





# คุณสมบัติเฉพาะตำแหน่ง



## ผู้ช่วยศาสตราจารย์

ดำรงตำแหน่งอาจารย์

วุฒิปริญญาตรี: 6 ปี

วุฒิปริญญาโท: 4 ปี

วุฒิปริญญาเอก: 1 ปี (แต่ต้องพันทดลอง)



## รองศาสตราจารย์

ดำรงตำแหน่ง

ผู้ช่วยศาสตราจารย์ 2 ปี



## ศาสตราจารย์

ดำรงตำแหน่ง

รองศาสตราจารย์ 2 ปี



## กรณีนี้บ่งระยะเวลาในการดำรงตำแหน่งทางวิชาการไม่เป็นไปตามหลักเกณฑ์ที่กำหนด

- คุณสมบัติที่เทียบได้ไม่เท่าระดับปริญญาที่ กมอ. รับรอง
- สำเร็จการศึกษาจากสถาบันที่ไม่ได้รับการรับรองมาตรฐาน
- ไม่ระบุข้อมูลกรณีได้รับแต่งตั้งเป็นอาจารย์ประจำจากสถาบันอุดมศึกษาของรัฐหรือเอกชนแห่งอื่น
- ไม่ระบุข้อมูลกรณีเคยดำรงตำแหน่งอาจารย์พิเศษ



# การประเมินผลการสอน



## ผู้ช่วยศาสตราจารย์



## รองศาสตราจารย์

- ต้องมีชั่วโมงสอนประจำวิชาใดวิชาหนึ่งที่กำหนดไว้ในหลักสูตรของสถาบัน ซึ่งเทียบค่าได้**ไม่น้อยกว่าสามหน่วยกิตระบบทวิภาค**
- **เสนอเอกสารหลักฐาน**ประกอบการประเมิน

คณะกรรมการพิจารณาตำแหน่งทางวิชาการของสถาบันอุดมศึกษา

ทำหน้าที่ประเมินผลการสอนตามข้อบังคับของสภาสถาบันฯ

ทั้งนี้ อาจแต่งตั้ง**คณะอนุกรรมการ**เพื่อประเมินผลการสอนได้



## ศาสตราจารย์

ต้องมีชั่วโมงสอนประจำวิชาใดวิชาหนึ่งที่กำหนดไว้ในหลักสูตรของสถาบัน ซึ่งเทียบค่าได้**ไม่น้อยกว่าสามหน่วยกิตระบบทวิภาค**



# ข้อพึงระมัดระวัง



- หากข้อบังคับของสถาบันอุดมศึกษาได้กำหนดให้ประเมินผลการสอนไว้ล่วงหน้า และกำหนดระยะเวลาในการนำไปใช้ **จะประเมินผลการสอนได้ก็ต่อเมื่อสภาสถาบันอุดมศึกษาได้รับเรื่องการเสนอขอกำหนดตำแหน่งของบุคคลดังกล่าวแล้ว**
- ขอให้**ระบุหัวข้อวิชาและชื่อวิชา**ที่ทำการประเมินผลการสอนไว้ในแบบประเมินผลการสอนด้วย
- รายวิชาที่ประเมินผลการสอน**ไม่ปรากฏในภาระงานสอนย้อนหลัง 3 ปี**
- การแต่งตั้งคณะกรรมการเพื่อประเมินผลการสอนให้คำนึงถึง **conflict of interest** ด้วย



## หมวด 1 (ทั่วไป)

- กลุ่ม 1 งานวิจัย
- กลุ่ม 2 ผลงานทางวิชาการในลักษณะอื่น
  - 2.1 ผลงานวิชาการเพื่ออุตสาหกรรม
  - 2.2 ผลงานวิชาการเพื่อพัฒนาการเรียนการสอนและการเรียนรู้
  - 2.3 ผลงานวิชาการเพื่อพัฒนานโยบายสาธารณะ
  - 2.4 กรณีศึกษา (case study)
  - 2.5 งานแปล
  - 2.6 พจนานุกรม/สารานุกรม/นามานุกรม และงานวิชาการอื่นในลักษณะเดียวกัน
  - 2.7 ผลงานสร้างสรรค์ด้านวิทยาศาสตร์และเทคโนโลยี
  - 2.8 ผลงานสร้างสรรค์ด้านสุนทรียะ ศิลปะ
  - 2.9 สิทธิบัตร
  - 2.10 ซอฟต์แวร์
  - 2.11 ผลงานรับใช้ท้องถิ่นและสังคม
  - 2.12 ผลงานนวัตกรรม
- กลุ่ม 3
  - 3.1 ตำรา
  - 3.2 หนังสือ
  - 3.3 บทความทางวิชาการ

# ผลงานทางวิชาการ



01



ประเภทผลงาน  
ทางวิชาการ

การเผยแพร่



02

03



การมีส่วนร่วมใน  
ผลงานทางวิชาการ



# หมวด 1 ทั่วไป



**ผู้ช่วยศาสตราจารย์**

**1 วิธี**

2 ชิ้นงาน



**รองศาสตราจารย์**

**3 วิธี**

วิธีที่ 1 & วิธีที่ 2 : 3 ชิ้นงาน



**ศาสตราจารย์**

**3 วิธี**

**วิธีที่ 1 : 6 ชิ้นงาน**

(สาขาวิชาทางสังคมศาสตร์/  
มนุษยศาสตร์ 4 ชิ้นงาน)

**วิธีที่ 2 : 5/10 ชิ้นงาน**

(สาขาวิชาทางสังคมศาสตร์/  
มนุษยศาสตร์ 3 ชิ้นงาน)

**วิธีที่ 3 เสนอเอกสารหลักฐาน**

- วิจัย
- อ้างอิง (Life-time Citation)
- Life-time h-index
- หัวหน้าโครงการ

**ส่วนร่วม** : ยกเลิกร้อยละ / **การเผยแพร่** : ยกเลิก TCI / **คุณภาพ** : B, A, A+



## ประเภทของผลงานทางวิชาการ

- ไม่ระบุประเภทของผลงาน

เช่น ต้องระบุว่าผลงานทางวิชาการในลักษณะอื่นคืออะไร หรือเป็นผลงาน

ประเภทใด / ต้องระบุว่าผลงานนั้นเป็นตำราหรือหนังสือ

- พิจารณาผลงานให้เป็นไปตามคำนิยาม รูปแบบ ตามเอกสารแนบท้าย

ประกาศ ก.พ.อ. /ระเบียบ กกอ.

- Δ ผลงานทุกประเภทต้องได้รับการเผยแพร่ตามหลักเกณฑ์ที่ ก.พ.อ. กำหนด
- Δ ต้องแสดงหลักฐานการประเมินคุณภาพโดยคณะกรรมการผู้ทรงคุณวุฒิสภาวิชานั้น ๆ หรือสาขาวิชาที่เกี่ยวข้อง (**peer reviewer**) ที่มาจากหลากหลายสถาบัน

**\*\* peer reviewer** จะต้องได้รับการแต่งตั้งและประเมินคุณภาพก่อนวันที่  
ยื่นเสนอขอตำแหน่งทางวิชาการ \*\*

## งานวิจัย

- วารสารทางวิชาการ
  - ระดับชาติ : ตีพิมพ์อย่างต่อเนื่องสม่ำเสมอ อย่างน้อย 3 ปี + มีการตรวจสอบคุณภาพของบทความวิจัย โดยผู้ทรงคุณวุฒิตรวจสอบบทความ (peer reviewer) เป็นบุคคลภายนอกซึ่งไม่ได้สังกัดเดียวกับผู้ขอ ที่มาจากหลากหลายสถาบัน อย่างน้อย 3 คน
  - ระดับนานาชาติ : อยู่ในฐานข้อมูลที่ ก.พ.อ. กำหนด เช่น MathsciNet / Pubmed / Scopus
- หนังสือรวมบทความวิจัย ที่มีการบรรณาธิการ โดยคณะผู้ทรงคุณวุฒิในสาขาวิชานั้น ๆ (peer reviewer)
- หนังสือประมวลบทความในการประชุมทางวิชาการ (proceedings) ที่เป็นฉบับเต็มของการประชุมระดับชาติ หรือระดับนานาชาติ โดยต้องมีคณะผู้ทรงคุณวุฒิหรือคณะกรรมการคัดเลือกบทความที่อยู่ในวงวิชาการนั้น หรือสาขาที่เกี่ยวข้องจากหลากหลายสถาบันทำหน้าที่คัดสรรกลั่นกรอง ตรวจสอบความถูกต้องก่อนการ เผยแพร่ใน proceedings ที่มาจากการประชุมโดยสมาคมวิชาการหรือวิชาชีพ ไม่รวมการประชุมวิชาการ ของสถาบันอุดมศึกษา + จัดต่อเนื่องมาแล้วไม่น้อยกว่า 5 ปี



## งานวิจัย

### ○ รายงานวิจัยฉบับสมบูรณ์

- แสดงหลักฐานว่าได้เผยแพร่ไปยังวงวิชาการและวิชาชีพในสาขาวิชานั้น/ที่เกี่ยวข้องอย่างกว้างขวาง
- คณะผู้ทรงคุณวุฒิ (peer reviewer) จะต้องไม่ใช่คณะกรรมการตรวจรับทุนหรือตรวจรับงานจ้าง เพื่อให้งานวิจัยนั้นเป็นไปตามวัตถุประสงค์หรือข้อกำหนดของสัญญาจ้าง

### ○ หนังสือ (monograph)

\*\* เมื่อได้เผยแพร่งานวิจัยตามลักษณะข้างต้นแล้ว การนำงานวิจัยนั้น มาแก้ไขปรับปรุงหรือเพิ่มเติม ส่วนใดส่วนหนึ่ง เพื่อนำมาเสนอขอกำหนดตำแหน่งทางวิชาการและให้มีการประเมินคุณภาพงานวิจัยนั้น อีกครั้งหนึ่งจะกระทำไม่ได้



ตำรา  
หนังสือ

- เผยแพร่ด้วยวิธีการพิมพ์
- เผยแพร่โดยสื่ออิเล็กทรอนิกส์ เช่น เผยแพร่ในรูปแบบของซีดีรอม
- เผยแพร่เป็น e-book โดยสำนักพิมพ์ซึ่งเป็นที่ยอมรับ

**\*\* กรณีที่ได้มีการประเมินคุณภาพของตำรา/หนังสือแล้วไม่อยู่ในเกณฑ์ที่ ก.พ.อ.กำหนด การนำตำรา/หนังสือนั้น ไปแก้ไขปรับปรุงหรือเพิ่มเติมเนื้อหา เพื่อนำมาเสนอขอกำหนดตำแหน่งทางวิชาการครั้งใหม่ สามารถกระทำได้ แต่ให้มีการประเมินคุณภาพตำรา/หนังสือที่ได้รับการปรับปรุงแก้ไขนั้นใหม่อีกครั้ง \*\***

# ข้อพึงระมัดระวัง



## การเผยแพร่

- กรณีเสนองานวิจัยโดยปรากฏเล่มรายงานวิจัยฉบับสมบูรณ์และบทความวิจัย ผู้ขอต้องระบุให้ชัดเจนว่าเสนอผลงานรูปแบบใดและเผยแพร่ในลักษณะใด
- การเผยแพร่งานวิจัยในวารสารนานาชาติ ซึ่งไม่มีชื่ออยู่ในฐานข้อมูลรายชื่อวารสารตามหลักเกณฑ์ที่กำหนดสำหรับวารสารระดับชาติ ไม่ปรากฏรายชื่อ peer reviewer ซึ่งเป็นบุคคลภายนอกจากหลากหลายสถาบันอย่างน้อย 3 คน
- การนำเสนอบทความวิจัยต่อที่ประชุมทางวิชาการซึ่งไม่มีการบรรณาธิการ หรือคณะบรรณาธิการสังกัดหน่วยงานเดียวกัน และกรณีนำไปรวมเล่มเผยแพร่ใน proceedings ซึ่งเป็นเพียงเอกสารประกอบการนำเสนอ/บทคัดย่อ โดยไม่ปรากฏบทความวิจัยฉบับเต็ม
- การเสนอรายงานวิจัยฉบับสมบูรณ์ ไม่ปรากฏหลักฐานว่าได้ผ่านการประเมินคุณภาพโดยคณะผู้ทรงคุณวุฒิ (peer reviewer) ก่อนการเผยแพร่ โดยส่วนใหญ่พบว่าเป็นเพียงคณะกรรมการตรวจรับทุนหรือตรวจรับงานจ้างเท่านั้น รวมทั้ง ไม่ได้มีการเผยแพร่ไปยังวงวิชาการและวิชาชีพในสาขาวิชานั้นอย่างกว้างขวาง
- ระยะเวลาการเผยแพร่ผลงานทางวิชาการไม่ครบถ้วนตามที่หลักเกณฑ์กำหนดไว้



## การเผยแพร่ (ต่อ)

- ผลงานไม่ปรากฏหลักฐานว่าได้ผ่านการประเมินโดยคณะผู้ทรงคุณวุฒิในสาขาวิชานั้น ๆ หรือสาขาวิชาที่เกี่ยวข้อง (peer reviewer) ที่มาจากหลากหลายสถาบัน
- เผยแพร่ผลงานทางวิชาการหลังวันที่รับเรื่อง/แต่งตั้งคณะผู้ทรงคุณวุฒิ (peer reviewer) หลังวันที่รับเรื่อง
- กรณีการเผยแพร่งานวิจัยในวารสาร online ที่ไม่ปรากฏเลขหน้าจากวารสาร มีเพียงเลขที่ DOI ถือว่าเป็นการเผยแพร่ที่ยังไม่สมบูรณ์ตามหลักเกณฑ์ที่กำหนด โดยทั่วไปวารสารจะต้องมี volume และเลขหน้า
  - กรณีมีเพียง เลขที่ DOI โดยไม่ปรากฏเลขหน้า จะถือว่าเป็นแค่ paper accepted กรณีดังกล่าวหากมีหนังสือจากบรรณาธิการวารสารรับรองว่าจะลงเผยแพร่ให้ได้เมื่อใด วารสารฉบับใด มหาวิทยาลัยสามารถรับเรื่องไว้พิจารณาก่อนได้
  - สำหรับวันที่แต่งตั้งให้ดำรงตำแหน่งทางวิชาการจะแต่งตั้งได้ไม่ก่อนวันที่ผลงานวิจัยนั้นได้รับการเผยแพร่ครบถ้วนสมบูรณ์ โดยปรากฏเลขหน้าของผลงานเรียบร้อยแล้ว

# การมีส่วนร่วมในผลงานทางวิชาการ



สำนักงานปลัด  
กระทรวงการอุดมศึกษา  
วิทยาศาสตร์ วิจัยและนวัตกรรม

**ผู้ประพันธ์อันดับแรก**  
(first author)

ผู้ที่มีชื่อในผลงานวิชาการเป็น  
ชื่อแรก รับผิดชอบการทำผลงาน  
วิชาการและเขียนต้นฉบับ  
(manuscript) ขึ้นนั้นด้วยตนเอง

**ผู้มีส่วนสำคัญทางปัญญา**  
(essentially intellectual contributor)

บุคคลที่มีบทบาทมีส่วนสำคัญทางปัญญา  
ด้วยความเชี่ยวชาญเฉพาะในสาขาวิชา  
ของตนเอง และความรับผิดชอบสำคัญ  
ในการออกแบบวิจัย (research design)  
หรือการออกแบบงานวิชาการนั้น ๆ  
รวมทั้งวิเคราะห์ข้อมูล (data analysis)  
สรุปผลและให้ข้อเสนอแนะ

**ผู้ประพันธ์บรรณกิจ**  
(corresponding author)

บุคคลที่มีบทบาทและความรับผิดชอบ  
ในการเผยแพร่ผลงานวิจัย หรือผลงาน  
ทางวิชาการ ให้เกิดการถ่ายทอดเป็น  
เรื่องราว แสดงให้เห็นถึงคุณค่าทาง  
วิชาการที่ประกอบด้วย การแสดงข้อมูล  
หลักฐาน ข้อคิดเห็น และประสบการณ์  
+ ทำหน้าที่รับผิดชอบติดต่อกับ  
บรรณาธิการ



ถ้าเป็นงานที่ผู้ขอมีส่วนร่วมในผลงานทางวิชาการ ต้องมีลักษณะดังนี้

- ✓ กรณีงานวิจัยผู้ขอต้องเป็นผู้ประพันธ์อันดับแรก (first author) หรือผู้มีส่วนสำคัญทางปัญญา (essentially intellectual contributor) หรือ ผู้ประพันธ์บรรณกิจ (corresponding author) ในเรื่องนั้น
- ✓ กรณีผลงานทางวิชาการกลุ่มอื่นที่มีใช้งานวิจัย ผู้ขอต้องเป็นผู้ประพันธ์อันดับแรก (first author) หรือผู้มีส่วนสำคัญทางปัญญา (essentially intellectual contributor) ในเรื่องนั้น

ผู้ขอต้องยื่นแบบแสดงหลักฐานการมีส่วนร่วมในผลงานทางวิชาการ สำหรับผลงานทางวิชาการทุกผลงาน รวมทั้ง ระบุบทบาทหน้าที่และความรับผิดชอบของผู้ร่วมงานทุกคน

# การมีส่วนร่วมในผลงานทางวิชาการ (ต่อ)



การลงนามรับรองการมีส่วนร่วม ต้องลงนามโดยผู้ขอ ผู้ประพันธ์อันดับแรก (first author) และผู้ประพันธ์บรรณกิจ (corresponding author) เพื่อรับรองบทบาทหน้าที่ การปฏิบัติงาน และความรับผิดชอบในการสร้างสรรค์ผลงานของผู้ร่วมงานทุกคนว่าทำในส่วนไหนอย่างไร

กรณีผลงานทางวิชาการที่มีผู้ร่วมงานหลายคน โดยผู้ขอเป็นทั้งผู้ประพันธ์อันดับแรก (first author) & ผู้ประพันธ์บรรณกิจ (corresponding author) ต้องมีผู้ร่วมงานลงนามรับรองในแบบแสดงหลักฐานการมีส่วนร่วม **ตามความเป็นจริงด้วย**

การลงนามรับรองการมีส่วนร่วมในผลงานแต่ละเรื่อง เมื่อได้ลงนามรับรองแล้วจะ**เปลี่ยนแปลงไม่ได้**

หากตรวจสอบพบภายหลังว่า**ระบุการมีส่วนร่วมไม่ตรงกับความเป็นจริง** จะถือว่าการกระทำของผู้นั้นเข้าข่าย**ผิดจริยธรรม**ไม่เหมาะสมที่จะได้รับการพิจารณาแต่งตั้งให้ดำรงตำแหน่งทางวิชาการ โดยให้สถาบันอุดมศึกษา**สอบหาข้อเท็จจริงและดำเนินการทางวินัยต่อไป**



## การมีส่วนร่วมทางวิชาการ

- ระบุส่วนร่วมในผลงานทางวิชาการไม่ตรงกับหลักฐานการมีส่วนร่วมที่ตนเองหรือผู้ร่วมงาน เคยยื่นเสนอข้อกำหนดตำแหน่งไปแล้ว
- ระบุสถานะผู้ขอในแบบแสดงหลักฐานการมีส่วนร่วมในผลงานทางวิชาการ แบบคำขอฯ และผลงานทางวิชาการไม่สอดคล้องตรงกัน
- ระบุชื่อผู้ร่วมงานและจำนวนผู้ร่วมงานไม่สอดคล้องกับผลงานฉบับเผยแพร่
- ไม่ระบุรายละเอียดบทบาทและหน้าที่ความรับผิดชอบ/ ไม่ปรากฏการระบุบทบาทและหน้าที่ของผู้ร่วมงาน



# การเสนอโปรดเกล้าฯ แต่งตั้งให้ดำรงตำแหน่งศาสตราจารย์ กรณีพนักงานในสถาบันอุดมศึกษา



สำนักงานปลัด  
กระทรวงการอุดมศึกษา  
วิทยาศาสตร์ วิจัยและนวัตกรรม

- สภาสถาบันต้องออกข้อบังคับให้สอดคล้องกับ พ.ร.บ. ของสถาบันอุดมศึกษานั้น ๆ
- สภาสถาบันต้องดำเนินการให้เป็นไปตามข้อบังคับ/ประกาศ/หลักเกณฑ์ที่กำหนดไว้และมีผลใช้บังคับในขณะนั้น
- การเสนอขอโปรดเกล้าฯ แต่งตั้งพนักงานให้ดำรงตำแหน่ง ศ. เป็นอำนาจของสภาสถาบันอุดมศึกษา  
มิใช้อำนาจของ ก.พ.อ. ดังนั้น สภาสถาบันควรกำหนดหลักเกณฑ์ให้ถูกต้อง
- กรณีข้อบังคับในการแต่งตั้งพนักงานให้ดำรงตำแหน่งทางวิชาการไม่สอดคล้องกับมาตรฐานหลักเกณฑ์ของ ก.พ.อ.  
จะไม่ได้รับการพิจารณาให้นำชื่อขึ้นบัญชีรายชื่อผู้ทรงคุณวุฒิที่ ก.พ.อ. กำหนด
- กรณีที่สภาสถาบันจะดำเนินการเทียบตำแหน่งให้กับพนักงานจะต้องมีข้อบังคับ/ประกาศ/หลักเกณฑ์เกี่ยวกับการ  
ดำเนินการเรื่องดังกล่าวด้วย ทั้งนี้ การเทียบตำแหน่งจะเทียบได้ไม่ก่อนวันที่ข้อบังคับมีผลใช้บังคับแล้วเท่านั้น

**\*\* ทั้งนี้ ขอให้จัดส่งเอกสารหลักฐานเพื่อประกอบการพิจารณาให้ครบถ้วนตามที่ สป.อว. กำหนด**



## กระบวนการพิจารณากำหนดตำแหน่งทางวิชาการ

ประเด็นอื่น ๆ

- องค์ประกอบของ ก.พ.ว. ไม่เป็นไปตามหลักเกณฑ์ที่กำหนด
  - แต่งตั้งนายกสภาสถาบันเป็นประธาน ก.พ.ว.
  - แต่งตั้ง ก.พ.ว. ไม่ครบตามจำนวนที่กำหนด
- \*\* ทั้งนี้ สภาสถาบันควรมีผู้ดำรงตำแหน่งศาสตราจารย์เป็นกรรมการผู้ทรงคุณวุฒิด้วย**
- องค์ประกอบของคณะกรรมการผู้ทรงคุณวุฒิไม่เป็นไปตามหลักเกณฑ์ที่กำหนด
  - แต่งตั้งประธาน ก.พ.ว. เป็นประธานคณะกรรมการผู้ทรงคุณวุฒิ
- แต่งตั้งให้ดำรงตำแหน่งทางวิชาการก่อนวันที่ผู้บังคับบัญชาลงนามรับรองคุณสมบัติ



ประเด็นอื่น ๆ

## กระบวนการพิจารณากำหนดตำแหน่งทางวิชาการ (ต่อ)

- สถาบันรับเรื่องก่อนวันที่ผลงานทางวิชาการได้รับการเผยแพร่ตามหลักเกณฑ์ที่กำหนด
- สถาบันรับเรื่องก่อนวันที่ผู้เสนอขอมีคุณสมบัติเฉพาะตำแหน่งครบถ้วน
- กรณีที่ ก.พ.ว. พิจารณาความเห็นของคณะกรรมการผู้ทรงคุณวุฒิแล้ว จะต้องนำเสนอสถาบันพิจารณาอนุมัติหรือไม่อนุมัติ จึงจะถือว่าเสร็จสิ้นกระบวนการพิจารณากำหนดตำแหน่งทางวิชาการ



## การแต่งตั้งผู้ทรงคุณวุฒิ

### ประเด็นอื่น ๆ

- แต่งตั้งผู้ทรงคุณวุฒินอกบัญชีรายชื่อที่ ก.พ.อ. กำหนด โดยยังไม่ได้เสนอขอความเห็นชอบก่อนดำเนินการแต่งตั้ง
- ไม่ระบุเหตุผลความจำเป็นในการแต่งตั้งผู้ทรงคุณวุฒิสาขาวิชาใกล้เคียง
- รายชื่อผู้ทรงคุณวุฒิในมติ ก.พ.ว. และคำสั่งแต่งตั้งไม่สอดคล้องตรงกัน
- แต่งตั้งผู้ทรงคุณวุฒิที่มีความเชี่ยวชาญไม่สอดคล้องกับผลงานทางวิชาการและสาขาวิชาที่เสนอขอ
- คำสั่งแต่งตั้งคณะกรรมการผู้ทรงคุณวุฒิไม่ได้ลงนามโดยประธาน ก.พ.ว.
- การแต่งตั้งผู้ทรงคุณวุฒิต้องเป็นไปตามประกาศ ก.พ.อ. เรื่อง มาตรฐานจริยธรรมและจรรยาบรรณสำหรับคณะกรรมการพิจารณาตำแหน่งทางวิชาการและผู้ทรงคุณวุฒิเพื่อทำหน้าที่ประเมินผลงานทางวิชาการฯ ของสถาบันอุดมศึกษา พ.ศ. 2561 ตาม ๖ 1 ลว.14 ม.ค. 62



## วันที่แต่งตั้งให้ดำรงตำแหน่งทางวิชาการ

ประเด็นอื่น ๆ

- กรณีที่คุณสมบัติและผลงานทางวิชาการครบถ้วนสมบูรณ์ตั้งแต่วันที่สภาสถาบันรับเรื่อง  
ให้แต่งตั้งได้ไม่ก่อนวันที่สภาสถาบันได้รับเรื่อง
- กรณีที่มีการปรับปรุงผลงานทางวิชาการ (ยกเว้นผลงานวิจัยและบทความทางวิชาการจะปรับปรุงไม่ได้)  
ให้แต่งตั้งได้ไม่ก่อนวันที่สภาสถาบันได้รับผลงานทางวิชาการฉบับปรับปรุงสมบูรณ์
- กรณีที่มีการส่งผลงานทางวิชาการเพิ่มเติม  
ให้แต่งตั้งได้ไม่ก่อนวันที่สภาสถาบันได้รับผลงานทางวิชาการเพิ่มเติม
- กรณีที่งานวิจัยหรือบทความทางวิชาการที่มีหนังสือจากบรรณาธิการวารสารทางวิชาการรับรองว่า  
จะเผยแพร่ให้ได้เมื่อใด ในวารสารฉบับใด ให้แต่งตั้งได้ไม่ก่อนวันที่สภาสถาบันได้รับงานวิจัยหรือ  
บทความทางวิชาการฉบับเผยแพร่แล้วหรือวันที่สภาสถาบันได้รับหลักฐานการเผยแพร่





## วันที่แต่งตั้งให้ดำรงตำแหน่งทางวิชาการ (ต่อ)

ประเด็นอื่น ๆ

- กรณีผู้ขอยื่นเสนอขอกำหนดตำแหน่งทางวิชาการและต่อมาได้รับอนุมัติให้ลาศึกษา/ฝึกอบรม/ลาประเภทอื่น ๆ
  - หากได้รับการพิจารณาว่าคุณสมบัติและผลงานทางวิชาการอยู่ในเกณฑ์โดยไม่มีการปรับปรุงแก้ไข  
**จะแต่งตั้งได้ไม่ก่อนวันที่สภาสถาบันได้รับเรื่องและก่อนวันที่ได้รับอนุมัติให้ลา**
  - กรณีมีการปรับปรุงผลงานทางวิชาการ/ส่งผลงานเพิ่มเติมในระหว่างการลา  
**จะแต่งตั้งได้ไม่ก่อนวันที่ผู้ขอกลับมาปฏิบัติราชการตามปกติ**
- กรณีผู้ขอยื่นเสนอขอกำหนดตำแหน่งทางวิชาการไว้แล้วก่อนวันที่เกษียณอายุ/ลาออก/โอน/ถึงแก่กรรม
  - ให้**แต่งตั้งได้ไม่ก่อนวันที่สภาสถาบันได้รับเรื่อง/ ได้รับผลงานทางวิชาการฉบับปรับปรุงสมบูรณ์/ ได้รับผลงานทางวิชาการเพิ่มเติมแล้วแต่กรณี**
  - ทั้งนี้ วันที่แต่งตั้งดังกล่าวต้องเป็นวันที่ผู้นั้นยังมีสถานภาพเป็นข้าราชการของสถาบันนั้นๆ



## สาขาวิชา

## ประเด็นอื่น ๆ

- สาขาวิชาที่เสนอขอ ไม่สอดคล้อง กับบัญชีรายชื่อสาขาวิชาที่กำหนด
- สาขาวิชาที่มีหลายชื่อในรหัสเดียวกันให้เลือกระบุเพียงสาขาวิชาใด สาขาวิชาหนึ่งเท่านั้น  
เช่น สาขาวิชาศึกษาศาสตร์ หรือ สาขาวิชาการศึกษา หรือ สาขาวิชาครุศาสตร์
- กรณีที่ขอกำหนดตำแหน่งทางวิชาการในระดับตำแหน่งที่สูงขึ้น ต้องขอในสาขาวิชาที่เคยเทียบเคียงสาขาวิชาไว้แล้ว ทั้งนี้ หากไม่ขอในสาขาวิชาที่เคยเทียบเคียงสาขาวิชาไว้  
ก.พ.ว. จะต้องพิจารณาว่าเป็นการข้ามศาสตร์อันเป็นเหตุให้ต้องขอโดยวิธีพิเศษหรือไม่
- สาขาวิชาที่เสนอขอไม่สอดคล้องกับผลงานทางวิชาการและไม่แสดงให้เห็นถึงความเชี่ยวชาญ  
ของผู้ขอ



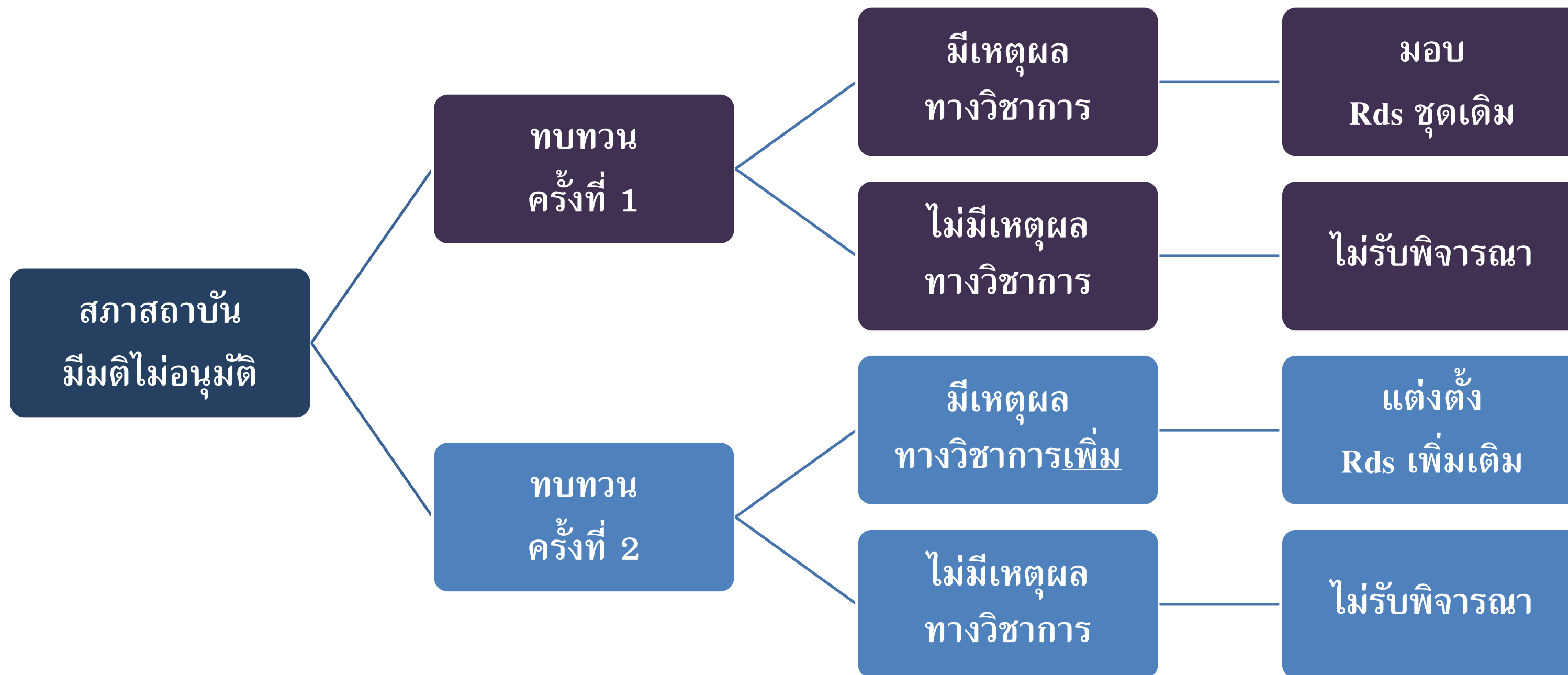
❖ ต้องมีความซื่อสัตย์ทางวิชาการ ไม่นำผลงานของผู้อื่นมาเป็นผลงานของตน ไม่ลอกเลียนผลงานของผู้อื่น ไม่สร้างข้อมูลหรือข้อเท็จจริงอันไม่มีอยู่จริง ไม่บิดเบือนข้อมูลหรือข้อเท็จจริง ไม่นำผลงานของตนเองในเรื่องเดียวกันไปเผยแพร่ในวารสารวิชาการมากกว่าหนึ่งฉบับ ในลักษณะที่จะทำให้เข้าใจผิดว่าเป็นผลงานใหม่ รวมถึงไม่คัดลอกข้อความใด ๆ จากผลงานเดิมของตน โดยไม่อ้างอิงผลงานเดิมตามหลักวิชาการ

❖ ต้องอ้างอิงถึงบุคคลหรือแหล่งที่มาของข้อมูลที่นำมาใช้ในผลงานทางวิชาการของตนเองเพื่อแสดงหลักฐานของการค้นคว้า

❖ ต้องไม่คำนึงถึงผลประโยชน์ทางวิชาการจนละเลยหรือละเมิดสิทธิส่วนบุคคลของผู้อื่น และสิทธิมนุษยชน



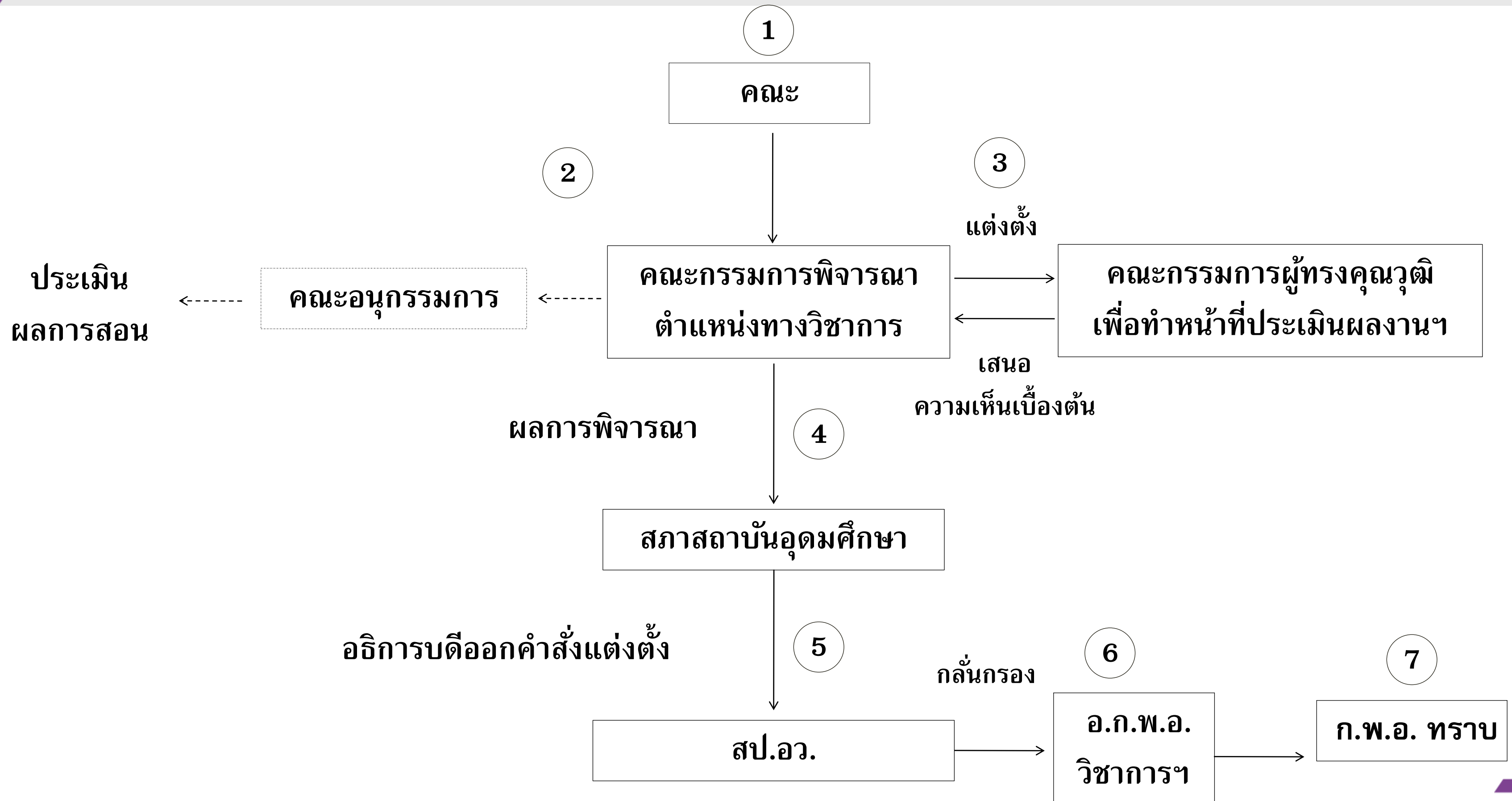
- ❖ ผลงานทางวิชาการต้องได้มาจากการศึกษาโดยใช้หลักวิชาการเป็นเกณฑ์ ปราศจากอคติ และเสนอผลงานตามความเป็นจริง ไม่จงใจเบี่ยงเบนผลการศึกษาหรือวิจัย โดยหวังผลประโยชน์ส่วนตัว หรือเพื่อก่อให้เกิดความเสียหายแก่ผู้อื่น และเสนอผลงานตามความเป็นจริง ไม่ขยายข้อค้นพบ โดยปราศจากการตรวจสอบยืนยันในทางวิชาการ
- ❖ ต้องนำผลงานไปใช้ประโยชน์ในทางที่ชอบธรรมและชอบด้วยกฎหมาย
- ❖ หากผลงานทางวิชาการมีการใช้ข้อมูลจากการทำวิจัยในคนหรือสัตว์ ผู้ขอต้องยื่นหลักฐาน แสดงการอนุญาตจากคณะกรรมการจริยธรรมการวิจัยของสถาบันที่มีการดำเนินการ



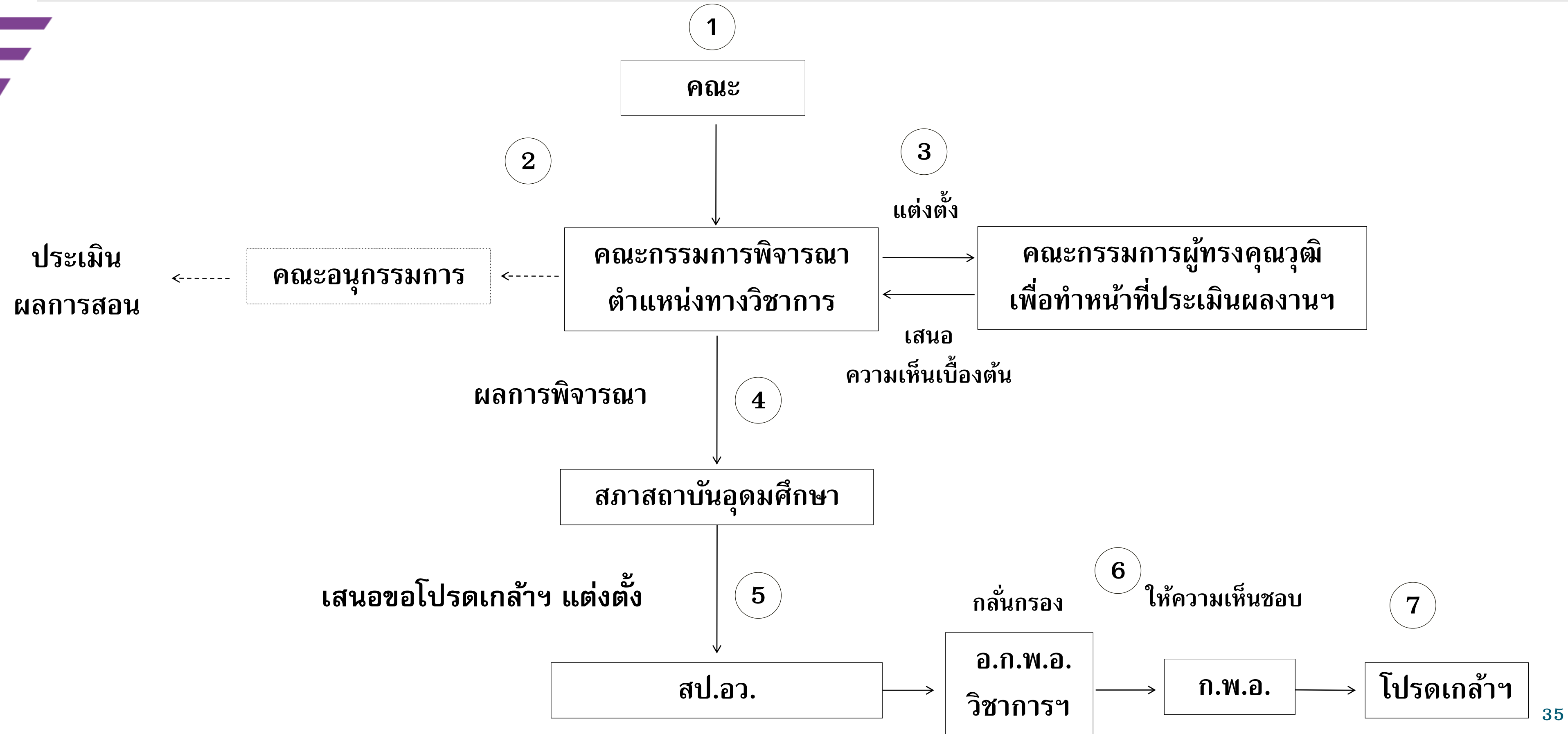
พิจารณาเฉพาะคำชี้แจงข้อโต้แย้งของผลงานที่คุณภาพไม่อยู่ในเกณฑ์เท่านั้น  
ไม่พิจารณาผลงานใหม่ หรือผลงานที่ได้แก้ไขปรับปรุง

- ❖ งดการพิจารณากำหนดตำแหน่งทางวิชาการในครั้งนั้น หรือ ถอดถอนตำแหน่งทางวิชาการ (แล้วแต่กรณี)
- ❖ ดำเนินการทางวินัย
- ❖ ห้ามมิให้ผู้ยื่นเสนอผลงานเพื่อขอตำแหน่งทางวิชาการ เป็นเวลาไม่น้อยกว่า **5** ปี แต่ไม่เกิน **10** ปี

# ตำแหน่ง ผศ. และ รศ.



# ตำแหน่ง ศ.





# หลักเกณฑ์และวิธีการพิจารณากลับรองคุณสมบัติและผลงานทางวิชาการของผู้เสนอขอตำแหน่งทางวิชาการ



สำนักงานปลัด  
กระทรวงการอุดมศึกษา  
วิทยาศาสตร์ วิจัยและนวัตกรรม

## สาระสำคัญ

ก.พ.อ. จะพิจารณากลับรองคุณสมบัติและผลงานทางวิชาการของผู้เสนอขอ  
กำหนดตำแหน่งทางวิชาการตามหลักเกณฑ์ ดังนี้

1

กระบวนการพิจารณากำหนดตำแหน่งทางวิชาการต้องถูกต้องตามหลักเกณฑ์และวิธีการที่ ก.พ.อ. กำหนดไว้

2

การแต่งตั้งผู้ทรงคุณวุฒิเพื่อทำหน้าที่ประเมินผลงานทางวิชาการฯ ต้องเป็นไปตามวิธีการที่ ก.พ.อ. กำหนดไว้

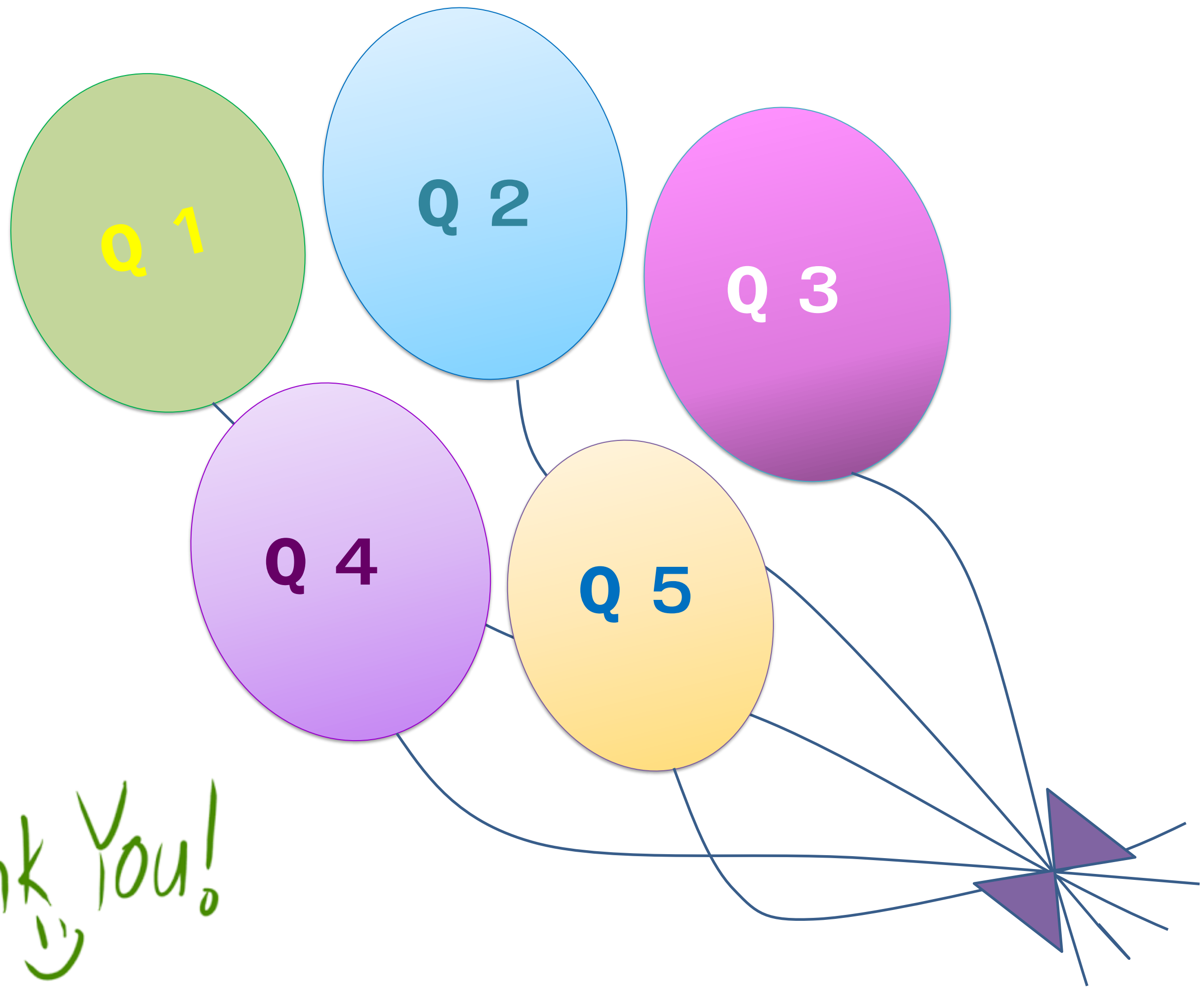
3

สภาสถาบันอุดมศึกษามีมติอนุมัติกำหนดตำแหน่งทางวิชาการในสาขาวิชาที่ถูกต้อง และวันที่แต่งตั้ง  
มีความถูกต้อง

4

ไม่ปรากฏว่ามีกรณีการดำเนินการที่มีข้อขัดแย้งกฏหมายอย่างชัดเจนในประการอื่น





Thank You!  
😊