



แผนปฏิบัติการรายปี (พ.ศ.2567)
สำนักงานอธิการบดี

สำนักงานอธิการบดี
มหาวิทยาลัยราชภัฏนครศรีธรรมราช
ได้รับความเห็นชอบจากที่ประชุมคณะกรรมการของ สำนักงานอธิการบดี
31 สิงหาคม 2566

บทสรุปผู้บริหาร

แผนปฏิบัติราชการรายปี (พ.ศ.2567) สำนักงานอธิการบดี ฉบับนี้จัดทำขึ้นตามนโยบายของมหาวิทยาลัย โดยมีวัตถุประสงค์เพื่อให้การปฏิบัติราชการรายปี (พ.ศ.2567) ของ สำนักงานอธิการบดี เป็นไปอย่างถูกต้องครบตามกระบวนการ สามารถส่งผลถึงเป้าหมายและผลผลิตที่หน่วยงานจะต้องดำเนินการตามพันธกิจอย่างมีประสิทธิภาพและประสิทธิผล สอดคล้องกับนโยบายสภามหาวิทยาลัยราชภัฏนครศรีธรรมราช พ.ศ. 2564 - 2567 แผนปฏิบัติราชการ ระยะ 5 ปี (พ.ศ.2566 - 2570) และแผนปฏิบัติราชการรายปี (พ.ศ.2567) มหาวิทยาลัยราชภัฏนครศรีธรรมราช ทั้งนี้ได้ผ่านความเห็นชอบจากที่ประชุม คณะกรรมการประจำ สำนักงานอธิการบดี เมื่อวันที่ 31 สิงหาคม 2566

สำนักงานอธิการบดี ได้วางกรอบการกำหนดยุทธศาสตร์บนหลักการที่จะพัฒนาสำนักงานอธิการบดี ภายใต้วิสัยทัศน์ องค์กรบริการ ประสานภารกิจ สู่ผลสัมฤทธิ์ตามพันธกิจมหาวิทยาลัย โดยกำหนดไว้ 2 ประเด็นยุทธศาสตร์ 4 เป้าประสงค์ 9 ผลสัมฤทธิ์ 8 กลยุทธ์ 3 โครงการ มีกรอบงบประมาณรายจ่าย โดยประมาณการในทุกประเด็นยุทธศาสตร์ แบ่งเป็นงบประมาณรายจ่ายงบประมาณแผ่นดิน - บาท งบประมาณเงินรายได้ 13,093,800 บาท รวมทั้งสิ้น 13,908,800 บาท จำแนกรายประเด็นยุทธศาสตร์ ดังนี้

ยุทธศาสตร์ที่ 1 การยกระดับคุณภาพการศึกษา ประกอบด้วย 1 เป้าประสงค์ 1 ผลสัมฤทธิ์ 1 กลยุทธ์ 1 โครงการ แบ่งเป็นงบประมาณแผ่นดิน - บาท งบประมาณเงินรายได้ 6,164,000 บาท รวมทั้งสิ้น 6,164,000 บาท

ยุทธศาสตร์ที่ 2 การพัฒนาระบบบริหารจัดการ ประกอบด้วย 3 เป้าประสงค์ 8 ผลสัมฤทธิ์ 8 กลยุทธ์ 2 โครงการ แบ่งเป็นงบประมาณแผ่นดิน - บาท งบประมาณเงินรายได้ 6,929,800 บาท รวมทั้งสิ้น 6,929,800 บาท

ในส่วนของการแปลงแผนปฏิบัติราชการรายปี (พ.ศ.2567) สู่การปฏิบัติของ สำนักงานอธิการบดี เป็นการนำยุทธศาสตร์ไปสู่การปฏิบัติ ซึ่งเป็นกระบวนการหนึ่งในการบริหารเชิงกลยุทธ์จะต้องกำหนดแผนงาน โครงการ กิจกรรม ผลผลิต ผลลัพธ์ ผลกระทบ ระยะเวลา งบประมาณ และผู้รับผิดชอบ ในภารกิจหลัก คือ การบริหารจัดการตามภารกิจของสำนักงานอธิการบดี รวมถึงความต้องการทรัพยากรด้านบุคลากร และด้านครุภัณฑ์ ซึ่งทั้งหมดนี้จะต้องสอดคล้องกับประเด็นยุทธศาสตร์ และเป้าประสงค์ทั้ง 2 ประเด็นยุทธศาสตร์ของสำนักงานอธิการบดี

สำหรับการกำกับ ติดตาม และประเมินผลการปฏิบัติงานของโครงการ/กิจกรรม และความสำเร็จขององค์กรนั้น สำนักงานอธิการบดีจัดให้มีกลไกเพื่อควบคุมการติดตามผลการปฏิบัติงานตามแผนปฏิบัติราชการ และก่อให้เกิดการปรับปรุงอย่างต่อเนื่อง ได้แก่ การติดตาม ตรวจสอบ และประเมินผลการดำเนินงานของมหาวิทยาลัย โดยคณะกรรมการที่แต่งตั้งตาม พ.ร.บ.มหาวิทยาลัยราชภัฏ พ.ศ. 2547 และการประเมินคุณภาพภายในประจำปีของมหาวิทยาลัย และภายนอกมหาวิทยาลัย และนำผลการประเมินไปทบทวนเพื่อปรับแผนและปรับปรุงการดำเนินงานให้มีประสิทธิภาพมากยิ่งขึ้น



นางสาวสุดใจ สุขคง
ผู้อำนวยการสำนักงานอธิการบดี

สารบัญ

หน้า

บทสรุปผู้บริหาร

สารบัญ

ส่วนที่ 1 บทนำ

1. ที่มาและความสำคัญ 1
2. วัตถุประสงค์ของการจัดทำแผนปฏิบัติการราชการรายปี (พ.ศ. 2567) 1
3. กรอบแนวคิดการจัดทำแผนปฏิบัติการราชการรายปี (พ.ศ. 2567) 2
4. กระบวนการจัดทำแผนปฏิบัติการราชการรายปี (พ.ศ.2567) 2

ส่วนที่ 2 การวิเคราะห์องค์กรและสภาพแวดล้อม

1. ข้อมูลพื้นฐานของสำนักงานอธิการบดี
 - 1.1 ประวัติความเป็นมา 4
 - 1.2 โครงสร้างองค์กร 7
 - 1.3 ข้อมูลบุคลากร 8
 - 1.4 ข้อมูลการเงินและงบประมาณ 8
 - 1.5 ระบบเทคโนโลยีต่างๆที่ใช้ในการบริหารจัดการ 8
2. ผลการดำเนินงานของสำนักงานอธิการบดีในปีงบประมาณ พ.ศ.2566
 - 2.1 ผลการดำเนินงานตามแผนปฏิบัติการราชการรายปี (พ.ศ.2566) สำนักงานอธิการบดี 10
 - 2.2 ผลการประเมินจากผู้มีส่วนได้ส่วนเสียของสำนักงานอธิการบดี 10
 - 2.3 ข้อเสนอแนะจากคณะกรรมการประเมินคุณภาพการศึกษาภายใน และคณะกรรมการติดตาม ตรวจสอบ และประเมินผลการดำเนินงานมหาวิทยาลัย 10
3. การวิเคราะห์สภาพแวดล้อมของสำนักงานอธิการบดี (SWOT Analysis) 12

ส่วนที่ 3 แผนปฏิบัติการราชการรายปี (พ.ศ. 2567) สำนักงานอธิการบดี

1. ปรัชญา 15
2. วิสัยทัศน์ 15
3. พันธกิจ 15
4. สมรรถนะหลัก 15
5. ค่านิยมร่วม 15
6. วัฒนธรรมองค์กร 15
7. เอกลักษณ์ 15
8. อัตลักษณ์ 15
9. ประเด็นยุทธศาสตร์ เป้าประสงค์ ผลสัมฤทธิ์ และกลยุทธ์ ของสำนักงานอธิการบดี 16
10. แผนที่/ตารางแสดงความเชื่อมโยง 19

สารบัญ

| | หน้า |
|--|------|
| 11. รายละเอียดของแผนปฏิบัติราชการรายปี (พ.ศ.2567) หน่วยงาน | 22 |
| ส่วนที่ 4 การนำแผนไปสู่การปฏิบัติ | |
| 1. แนวทางการนำแผนปฏิบัติราชการรายปี (พ.ศ.2567) สำนักงานอธิการบดี ไปสู่การปฏิบัติ | 30 |
| 2. ระบบ และกลไกการนำแผนปฏิบัติราชการรายปี (พ.ศ.2567) สู่การปฏิบัติ | 30 |
| ส่วนที่ 5 การกำกับ ติดตาม และประเมินผล | |
| 1. หลักการและที่มา | 32 |
| 2. วัตถุประสงค์ของการติดตาม และประเมินผล | 35 |
| 3. แนวทางการกำกับ ติดตาม และประเมิน | 35 |
| 4. การควบคุมคุณภาพ | 35 |
| ส่วนที่ 6 การทบทวน และการปรับแผน | |
| ภาคผนวก | 36 |

ส่วนที่ 1

บทนำ

1. ที่มาและความสำคัญ

มติคณะรัฐมนตรีเมื่อวันที่ 4 ธันวาคม 2560 กำหนดให้แผนในประเทศไทยมี 3 ระดับ ได้แก่ **ระดับที่ 1** : แผนยุทธศาสตร์ชาติ 20 ปี ประกอบด้วย 6 ยุทธศาสตร์ มี 35 ประเด็น เป็นแนวทางในการพัฒนาประเทศในระยะยาว เพื่อให้บรรลุวิสัยทัศน์ “ประเทศไทยมีความมั่นคง มั่งคั่ง ยั่งยืน เป็นประเทศพัฒนาแล้ว ด้วยการพัฒนาตามหลักปรัชญาของเศรษฐกิจพอเพียง” **ระดับที่ 2** : ประกอบด้วย 3 แผน ได้แก่ 1) แผนแม่บทภายใต้ยุทธศาสตร์ชาติ จำนวน 23 ฉบับ แบ่งออกเป็น 85 แผนย่อย เพื่อให้การดำเนินการพัฒนาตามยุทธศาสตร์ไม่เกิดการดำเนินงานซ้ำซ้อนนำไปจัดทำแผนปฏิบัติได้มีประสิทธิภาพมากขึ้น 2) แผนพัฒนาเศรษฐกิจและสังคมแห่งชาติ ฉบับที่ 13 และ 3) นโยบายและแผนระดับชาติว่าด้วยความมั่นคงแห่งชาติ **ระดับที่ 3** : Action plan หรือแผนปฏิบัติการ แบ่งออกได้ 2 ประเภท ได้แก่ 1) แผนปฏิบัติการ ใช้สำหรับประเด็นใหญ่มีหน่วยงานเกี่ยวข้องหลายหน่วย เช่น แผนปฏิบัติการวิจัยแห่งชาติ แผนปฏิบัติการเขตพัฒนาเศรษฐกิจพิเศษ เป็นต้น 2) แผนปฏิบัติราชการของหน่วยงาน ซึ่งแบ่งออกได้เป็น ระยะ 5 ปี และแผนปฏิบัติราชการรายปี

รัฐธรรมนูญแห่งราชอาณาจักรไทย พ.ศ. 2560 หมวด 6 แนวนโยบายแห่งรัฐ มาตรา 65 กำหนดให้รัฐพึงจัดให้มียุทธศาสตร์ชาติเป็นเป้าหมายในการพัฒนาประเทศอย่างยั่งยืน ตามหลักธรรมาภิบาล มาตรา 142 กำหนดให้ร่าง พ.ร.บ.งบประมาณรายจ่ายประจำปี ต้องมีความสอดคล้องกับยุทธศาสตร์ชาติ และแผนพัฒนาต่าง ๆ และ มาตรา 162 กำหนดให้คำแถลงนโยบายของรัฐบาลที่มีต่อรัฐสภา ต้องสอดคล้องกับยุทธศาสตร์ชาติ ดังนั้น หน่วยงานของรัฐซึ่งรวมถึงสถาบันอุดมศึกษา จึงมีหน้าที่ในการขับเคลื่อนยุทธศาสตร์ชาติให้สำเร็จตามเป้าหมาย ด้วยการจัดทำแผนระดับ 3 ให้ตอบเป้าหมายของแผนระดับ 2 และ 1

พระราชกฤษฎีกาว่าด้วยหลักเกณฑ์และวิธีการบริหารกิจการบ้านเมืองที่ดี (ฉบับที่ 2) พ.ศ. 2562 มาตรา 4 (มาตรา 16 ให้ส่วนราชการจัดทำแผนปฏิบัติราชการของส่วนราชการนั้น โดยจัดทำเป็นแผนห้าปีซึ่งต้องสอดคล้องกับยุทธศาสตร์ชาติ แผนแม่บท แผนการปฏิรูปประเทศ แผนพัฒนาเศรษฐกิจและสังคมแห่งชาติ นโยบายของคณะรัฐมนตรีที่แถลงต่อรัฐสภา และแผนอื่นที่เกี่ยวข้อง)

พระราชบัญญัติการอุดมศึกษา พ.ศ. 2562 มาตรา 5 (3) กำหนดให้การจัดการอุดมศึกษาต้องตอบสนองยุทธศาสตร์ชาติ แผนแม่บท แผนพัฒนาเศรษฐกิจและสังคมแห่งชาติ แผนการศึกษาแห่งชาติ และแผนด้านการศึกษา และมาตรา 26 กำหนดให้สถาบันอุดมศึกษามีหน้าที่และอำนาจในการจัดการศึกษา การวิจัยและสร้างนวัตกรรม การบริการวิชาการแก่สังคม การทะนุบำรุงศิลปะและวัฒนธรรม และอื่น ๆ ตามกฎหมายกำหนด โดยต้องดำเนินการให้สอดคล้องกับยุทธศาสตร์ชาติ แผนแม่บท แผนการปฏิรูปประเทศ แผนพัฒนาเศรษฐกิจและสังคมแห่งชาติ แผนการศึกษาชาติ และแผนด้านการศึกษา

2. วัตถุประสงค์ของการจัดทำแผนปฏิบัติราชการรายปี (พ.ศ. 2567)

2.1 เพื่อปรับทิศทางการพัฒนาสำนักงานอธิการบดี และแผนปฏิบัติราชการรายปี (พ.ศ.2567) ให้สามารถรองรับกับความต้องการความคาดหวังของผู้รับบริการและผู้มีส่วนได้ส่วนเสียทั้งปัจจุบันและอนาคต และความท้าทายต่างๆ ของการเปลี่ยนแปลงของสังคมไทย และความท้าทายของโลก

2.2 เพื่อให้สามารถสื่อสารและถ่ายทอดทิศทางการพัฒนาชื่อสำนักงานอธิการบดี ไปสู่บุคลากรและผู้มีส่วนได้ส่วนเสียของ สำนักงานอธิการบดี ไปสู่การปฏิบัติได้อย่างถูกต้องและชัดเจน และเป็นไปในทิศทางเดียวกันทั่วทั้งองค์กร อันจะส่งผลให้สำนักงานอธิการบดี สามารถบรรลุผลตามเป้าประสงค์ที่ตั้งไว้ได้

3. กรอบแนวคิดการจัดทำแผนปฏิบัติราชการรายปี (พ.ศ. 2567)

มหาวิทยาลัยราชภัฏนครศรีธรรมราช ได้จัดทำแผนปฏิบัติราชการรายปี (พ.ศ. 2566) ตามกรอบแนวทางที่สำนักงานสภาพัฒนาการเศรษฐกิจและสังคมแห่งชาติ (สศช.) กำหนด ภายใต้ความสอดคล้องกับแผน 3 ระดับ ตามนโยบายของมติคณะรัฐมนตรี เมื่อวันที่ 4 ธันวาคม 2560 และอื่น ๆ ที่ส่งผลต่อการบริหารราชการและการดำเนินงานตามพันธกิจของมหาวิทยาลัย ดังนี้

- แผนระดับที่ 1 : ยุทธศาสตร์ชาติ 20 ปี
- แผนระดับที่ 2 : แผนแม่บทภายใต้ยุทธศาสตร์ชาติ แผนปฏิรูปประเทศ 13 ด้าน แผนพัฒนาเศรษฐกิจและสังคมแห่งชาติ ฉบับที่ 13 และนโยบายและแผนระดับชาติว่าด้วยความมั่นคงแห่งชาติ
- แผนระดับที่ 3: แผนด้านการอุดมศึกษาเพื่อผลิตและพัฒนากำลังคนของประเทศ พ.ศ. 2564 – 2570 ยุทธศาสตร์มหาวิทยาลัยราชภัฏเพื่อการพัฒนาท้องถิ่น ระยะ 20 ปี (พ.ศ. 2560 - 2579) แผนพลิกโฉมมหาวิทยาลัยราชภัฏนครศรีธรรมราช ระยะ 5 ปี (พ.ศ. 2566 - 2570) แผนปฏิบัติราชการระยะ 5 ปี (พ.ศ. 2566 - 2570) และแผนปฏิบัติราชการรายด้าน ระยะ 5 ปี (พ.ศ. 2566 - 2570)
 - เป้าหมายการพัฒนาที่ยั่งยืน (SDGs)
 - นโยบายสภามหาวิทยาลัยราชภัฏนครศรีธรรมราช พ.ศ. 2564 – 2567
 - วิสัยทัศน์อธิการบดีมหาวิทยาลัยราชภัฏนครศรีธรรมราช
 - ข้อมูลสารสนเทศของมหาวิทยาลัยราชภัฏนครศรีธรรมราช
 - ผลการดำเนินงานที่ผ่านมาของมหาวิทยาลัย จากรายงานผลการประเมินของมหาวิทยาลัยราชภัฏนครศรีธรรมราช เช่น รายงานการประเมินคุณภาพการศึกษาภายใน รายงานการติดตามตรวจสอบ และประเมินผลงาน ผลการประเมินตามเกณฑ์คุณภาพการศึกษาเพื่อการดำเนินการที่เป็นเลิศ ผลการประเมินคุณธรรมและความโปร่งใสการบริหารงานภาครัฐ และผลการประเมินตนเองตามตัวชี้วัดการจกกลุ่มสถาบันอุดมศึกษาเชิงยุทธศาสตร์ ตลอดจนข้อมูลป้อนกลับ (Feedback) จากบุคลากรภายในมหาวิทยาลัย และผู้มีส่วนได้ส่วนเสีย

4. กระบวนการจัดทำแผนปฏิบัติราชการรายปี (พ.ศ.2567)

4.1 ศึกษานโยบายต่างๆ ที่เกี่ยวกับมหาวิทยาลัย และแผนปฏิบัติราชการรายปี (พ.ศ.2567) มหาวิทยาลัยราชภัฏนครศรีธรรมราช

4.2 ทบทวนผลการดำเนินงานของปีที่ผ่านมาของสำนักงานอธิการบดี

4.3 แต่งตั้งคณะทำงานจัดทำแผนปฏิบัติราชการรายปี (พ.ศ.2567) ของสำนักงานอธิการบดี

4.4 ประชุมทบทวนและจัดทำแผนปฏิบัติราชการรายปี (พ.ศ.2567) ของสำนักงานอธิการบดี เมื่อวันที่ 12 พฤษภาคม 2566

4.5 เสนอคณะกรรมการของหน่วยงานพิจารณาเห็นชอบ เมื่อวันที่ 31 สิงหาคม 2566

4.6 สำนักงานอธิการบดีเสนอแผนปฏิบัติราชการรายปี (พ.ศ.2567) ให้กองนโยบายและแผน วิเคราะห์ความสอดคล้องนโยบายสภามหาวิทยาลัย ผลสัมฤทธิ์ โครงการ และงบประมาณเพื่อประกอบ พิจารณาการจัดทำงบประมาณประจำปี พ.ศ. 2567

4.7 สำนักงานอธิการบดีปรับปรุงแผนปฏิบัติราชการรายปี (พ.ศ.2567) ตามข้อเสนอแนะ

4.8 สำนักงานอธิการบดีนำแผนปฏิบัติราชการรายปี (พ.ศ.2567) สู่การปฏิบัติ

ส่วนที่ 2

การวิเคราะห์องค์กรและสภาพแวดล้อม

1. ข้อมูลพื้นฐานของสำนักงานอธิการบดี

1.1 ประวัติความเป็นมา

“สำนักงานอธิการบดี” เป็นหน่วยงานกลางของมหาวิทยาลัย ทำหน้าที่บริหารงานทั่วไป และงานบริการที่สนับสนุนให้คณะ สำนัก สถาบันและโครงการต่าง ๆ ดำเนินไปตามภารกิจทั้งเจ็ดประการให้ถูกต้อง สมบูรณ์รวดเร็วและเกิดประสิทธิภาพสูงสุด “กองกลาง” ของมหาวิทยาลัย วัฒนาการมาจากฝ่ายธุรการและ พัฒนาขึ้นมาโดยลำดับ จนกระทั่งกลายเป็น “สำนักงานอธิการ” และ “สำนักงานอธิการบดี” ตามลำดับตาม ความในพระราชบัญญัติวิทยาลัยครู และพระราชบัญญัติสถาบันราชภัฏ พุทธศักราช 2538 หน่วยงานนี้มี ประวัติความเป็นมาในการจัดตั้ง ดังนี้

1. ยุคโรงเรียนฝึกหัดครู เมื่อกระทรวงศึกษาธิการได้ประกาศจัดตั้ง “โรงเรียนฝึกหัดครู นครศรีธรรมราช” เมื่อวันที่ 9 มกราคม 2500 กรมการฝึกหัดครูแต่งตั้ง นายแวน นิลพยัคฆ์ เป็นอาจารย์ใหญ่ และแต่งตั้ง นายเกลิม คงแสง อาจารย์โท โรงเรียนฝึกหัดครูตรัง มาเป็นผู้ช่วยอาจารย์ใหญ่ฝ่ายธุรการของ โรงเรียนฝึกหัดครู โดยใช้ห้องทำงานในอาคารห้องสมุดประชาชนจังหวัดนครศรีธรรมราช (บริเวณสนามหน้า เมือง) เป็นที่ทำการของฝ่ายธุรการ นายเกลิม คงแสง ได้ทำหน้าที่ผู้ช่วยอาจารย์ใหญ่ฝ่ายธุรการมาโดยตลอด จนกระทั่งถึงเดือนมิถุนายน 2503 จึงย้ายที่ทำการของฝ่ายธุรการมาอยู่ ณ อาคารเรียน 5 บริเวณเชิงเขา มหาชัย (ซึ่งเพิ่งก่อสร้างเสร็จ) ฝ่ายธุรการทำหน้าที่เป็นหน่วยงานกลางของสถานศึกษาแห่งนี้มาตลอดยุค โรงเรียนฝึกหัดครู โดยมีผู้ช่วยอาจารย์ใหญ่ฝ่ายธุรการเป็นผู้บังคับบัญชา

2. ยุควิทยาลัยครู เมื่อกระทรวงศึกษาธิการได้ยกฐานะสถานศึกษาแห่งนี้ขึ้นเป็น “วิทยาลัยครู นครศรีธรรมราช” เมื่อ พ.ศ. 2512 ฝ่ายธุรการยังคงปฏิบัติภารกิจเดิมในอาคารหลังใหม่ คือ อาคาร 6 (ห้อง 611) ขอบเขตของงานได้ขยายกว้างขึ้น เนื่องจากภารกิจการผลิตครูได้ขยายขึ้นเป็นระดับ ป.กศ. ชั้นสูง และ กรมการฝึกหัดครูได้เปลี่ยนสายการบังคับบัญชาของสถานศึกษาจากที่ขึ้นต่อผู้ว่าราชการจังหวัดให้ขึ้นตรงต่อ กรมในฐานะเป็นหน่วยราชการส่วนกลาง ฝ่ายธุรการในยุคนี้จึงมีผู้ช่วยผู้อำนวยการฝ่ายธุรการเป็นผู้บังคับบัญชา

3. ยุคพระราชบัญญัติวิทยาลัยครู พ.ศ.2518 เมื่อมีการประกาศใช้พระราชบัญญัติวิทยาลัยครู พ.ศ. 2518 เป็นเหตุให้โครงสร้างส่วนราชการของสถาบันต้องปรับเปลี่ยนตามไปด้วย ในปีพุทธศักราช 2519 จึงได้มีประกาศกระทรวงศึกษาธิการแบ่งส่วนราชการในวิทยาลัยครูนครศรีธรรมราชเสียใหม่ ในประกาศดังกล่าวได้ขยายงานฝ่ายธุรการขึ้นเป็น “สำนักงานอธิการ” มีหัวหน้าสำนักงานอธิการเป็นผู้บังคับบัญชาและ ขึ้นตรงต่ออธิการ สำนักงานอธิการประกอบด้วย 12 ฝ่าย คือ ฝ่ายสารบรรณ ฝ่ายทะเบียนประวัติ (ต่อมา เปลี่ยนเป็นฝ่ายการเจ้าหน้าที่) ฝ่ายการเงิน ฝ่ายพัสดุ ฝ่ายยานพาหนะ ฝ่ายอาคารสถานที่ ฝ่ายอนามัยและ สุขาภิบาล ฝ่ายสวัสดิการ ฝ่ายเอกสารการพิมพ์ ฝ่ายทะเบียนวัดผล และฝ่ายโสตทัศนศึกษา และฝ่ายห้องสมุด

4. ยุคพระราชบัญญัติวิทยาลัยครู พ.ศ. 2527 เมื่อพระราชบัญญัติวิทยาลัยครู พุทธศักราช 2518 ใช้ไปได้ระยะหนึ่งก็มีการแก้ไขเพิ่มเติมความในพระราชบัญญัติฉบับเดิมบางมาตราเพื่อให้เกิดความคล่องตัวในการปฏิบัติภารกิจ โดยเฉพาะอย่างยิ่งคือการเปิดสอนในสาขาวิชาอื่นนอกเหนือจากสาขาวิชาการศึกษา เมื่อ รัฐสภาผ่านร่างพระราชบัญญัติแก้ไขเพิ่มเติมในปีพุทธศักราช 2527 กระทรวงศึกษาธิการจึงได้ประกาศแบ่ง ส่วนราชการในวิทยาลัยครูนครศรีธรรมราชเสียใหม่ เฉพาะในสำนักงานอธิการได้ลดจำนวนฝ่ายลงเพื่อให้เกิด

ความคล่องตัวในการปฏิบัติกำกับดูแล จึงคงเหลือเพียง 11 ฝ่าย คือ ฝ่ายธุรการ ฝ่ายการเจ้าหน้าที่ ฝ่ายการเงิน ฝ่ายพัสดุ ฝ่ายยานพาหนะ ฝ่ายอาคารสถานที่ ฝ่ายอนามัยและสุขภาพ ฝ่ายสวัสดิการ ฝ่ายเลขานุการ ฝ่ายประชาสัมพันธ์ และฝ่ายเอกสารการพิมพ์ มีหัวหน้าสำนักงานอธิการเป็นผู้บังคับบัญชา อย่างไรก็ตาม เนื่องจากฝ่ายเอกสารการพิมพ์มีบุคลากรน้อย ไม่มีห้องจะใช้สอยเพียงพอ ประกอบกับเห็นว่าลักษณะงานนี้สอดคล้องกับงานของฝ่ายเอกสารตำรา ซึ่งควรขึ้นกับสำนักส่งเสริมวิชาการ คณะกรรมการบริหารวิทยาลัย (กบ.) ในสมัยนั้น จึงมีมติให้ยุบฝ่ายเอกสารการพิมพ์และให้ฝากครุภัณฑ์เครื่องมือเครื่องใช้และบุคลากร (ระดับเจ้าหน้าที่) ไว้ในกำกับดูแลของฝ่ายเอกสารตำราแทน

5. ยุคพระราชบัญญัติสถาบันราชภัฏ เมื่อประกาศใช้พระราชบัญญัติสถาบันราชภัฏพุทธศักราช 2538 ได้ส่งผลให้สถาบันราชภัฏนครศรีธรรมราชต้องปรับเปลี่ยนโครงสร้างหน่วยงานภายในสถาบันเสียใหม่ให้สอดคล้องกับความในพระราชบัญญัติ ในการนี้สำนักงานอธิการบดีได้ปรับเปลี่ยนชื่อเป็น “สำนักงานอธิการบดี” โดยมีผู้อำนวยการสำนักงานอธิการบดีเป็นผู้บังคับบัญชา ทั้งนี้ตั้งแต่วันที่ 25 มกราคม 2538 เป็นต้นมา ประกอบด้วยสามกลุ่ม คือ กลุ่มอำนวยการ กลุ่มการเงินและพัสดุ และกลุ่มบริการ

6. ยุคพระราชบัญญัติมหาวิทยาลัยราชภัฏ เมื่อประกาศใช้พระราชบัญญัติมหาวิทยาลัยราชภัฏพุทธศักราช 2547 ส่งผลให้ต้องปรับเปลี่ยนโครงสร้างหน่วยงานภายในเสียใหม่ให้สอดคล้องกับความในพระราชบัญญัติ ในการนี้สำนักงานอธิการบดี โดยในปี พ.ศ. 2567 ประกอบด้วยสามกอง คือ กองกลาง กองนโยบายและแผน และกองพัฒนานักศึกษา และมีการจัดตั้งหน่วยงานเพิ่มเติม ภายใต้สำนักงานอธิการบดี ได้แก่ ส่วนมาตรฐานและคุณภาพการศึกษา ส่วนงานยุทธศาสตร์ต่างประเทศและวิเทศสัมพันธ์ ศูนย์สืบสานพระราชดำริและการพัฒนาท้องถิ่น ศูนย์ศิลปวัฒนธรรม และศูนย์วิจัยเพื่อการพัฒนาท้องถิ่น

อาคารที่ทำการ

สำนักงานอธิการบดีมีที่ทำการมาแล้ว 7 แห่ง

1. อาคารเรียน 5 เนื่องจากกระยะแรกของการก่อสร้างโรงเรียนฝึกหัดครูนครศรีธรรมราช ยังไม่สามารถจัดหาอาคารสำหรับใช้เป็นที่ทำการเป็นเอกเทศได้ จึงได้อาศัยอาคารเรียน 5 (ห้อง 511) เป็นที่ทำการชั่วคราว อาคารหลังนี้เป็นอาคารไม้ชั้นเดียว หลังคาทรงจั่ว มุงด้วยกระเบื้องลอนคู่ อาคารมีขนาดกว้าง 12 เมตร ยาว 90 เมตร สร้างด้วยเงินงบประมาณแผ่นดินปี 2502 วงเงิน 200,000 บาท (สองแสนบาทถ้วน) เพื่อใช้เป็นอาคารสาธิตสำหรับนักเรียนชั้นอนุบาลศึกษา แต่เนื่องจากขณะนั้นยังไม่มีอาคารเรียนสำหรับเรียนฝึกหัดครูระดับ ป.กศ. จึงแบ่งพื้นที่อาคารเรียนเพื่อใช้เป็นที่ทำการของแผนกสารบรรณ ตั้งแต่ พ.ศ. 2503 เป็นต้นมา

2. อาคารเรียน 6 เมื่อปีงบประมาณ 2507 กรมการฝึกหัดครูได้จัดสรรงบประมาณเพื่อก่อสร้างอาคารเรียนสำหรับนักเรียนฝึกหัดครูระดับ ป.กศ. เริ่มก่อสร้างเมื่อ พ.ศ. 2507 แล้วเสร็จใน พ.ศ. 2509 (รวม 3 ปีงบประมาณ) อาคารหลังนี้เป็นอาคาร ค.ส.ล สามชั้นหลังคาทรงจั่วซ้อนกันสองชั้น มุงด้วยกระเบื้องลอนคู่ อาคารมีขนาด 14×60 เมตร พื้นชั้นล่างเป็น ค.ส.ล. ส่วนชั้นสองและสามเป็นไม้สร้างด้วยเงินงบประมาณแผ่นดิน ประจำปีงบประมาณ พ.ศ. 2507 - 2508 จำนวน 2.5 ล้านบาท เมื่อสร้างเสร็จใน พ.ศ. 2509 จึงได้ย้ายที่ทำการของฝ่ายธุรการมายังอาคารเรียนหลังนี้

3. อาคารเรียน 9 เมื่อปีงบประมาณ 2511 กรมการฝึกหัดครูได้จัดสรรงบประมาณหมวดค่าที่ดินและสิ่งก่อสร้าง เพื่อก่อสร้างอาคารเพิ่มเติมอีกหลังหนึ่ง คือ อาคารเรียน 9 เพื่อรองรับการเปิดสอนนักศึกษาในระดับ ป.กศ.ชั้นสูง อาคารหลังนี้เป็นอาคาร ค.ส.ล. สามชั้น หลังคาเป็นพื้นสแล็บ อาคารมีขนาด 14×60 เมตร สร้างด้วยเงินงบประมาณแผ่นดิน พ.ศ. 2511 จำนวน 3 ล้านบาท เมื่อสร้างเสร็จใน พ.ศ. 2512 จึงได้ย้ายที่ทำการของฝ่ายธุรการจากอาคารเรียน 6 ซึ่งคับแคบและไม่สะดวกแก่การบริหารงาน ไปอยู่ที่อาคารหลังนี้

4. อาคารเอกเทศ เมื่อสถานศึกษาได้ยกฐานะขึ้นเป็นวิทยาลัยครู นายทวี ท่อแก้ว ผู้อำนวยการในสมัยนั้น ได้พิจารณาเห็นว่าห้องธุรการซึ่งเป็นหัวใจของการบริหารค่อนข้างคับแคบและอยู่ไกลจากห้องผู้อำนวยการทำให้เกิดความล่าช้าในการบริหาร บริการ และการสั่งการ จึงได้มีดำริก่อสร้างอาคารสำนักงานอธิการ นายทวี ท่อแก้ว จึงได้นำเงินงบประมาณแผ่นดิน พ.ศ. 2516 ในหมวดค่าตอบแทนใช้สอยวัสดุ จำนวน 20,000 บาท มาสมทบกับเงินบำรุงการศึกษา จัดซื้อวัสดุก่อสร้างมาให้นักศึกษาที่เรียนในรายวิชาที่ตลศึกษาตามหลักสูตร ป.กศ. ฝึกปฏิบัติแทนอาคารนี้เป็นอาคารชั้นเดียว หลังคาทรงจั่ว กระเบื้องลอนคู่ เสาไม้เนื้อแข็งขนาด 2x6 นิ้ว (ประกอบกันเป็นต้นเดียว) อาคารมีขนาด 12x48 เมตร ฝาผนังเป็นกระเบื้องแผ่นเรียบ (กรูสองหน้า) สามารถใช้เป็นที่ทำการของฝ่ายธุรการ และสำนักงานของผู้บริหารตั้งแต่ พ.ศ. 2517

5. อาคารเรียน 12 เมื่อได้ใช้อาคารหลังเดิมมาระยะหนึ่ง ปริมาณงานในฝ่ายต่าง ๆ ของสำนักงานอธิการได้ขยายตัวขึ้นทำให้พื้นที่ในอาคารเดิมเริ่มคับแคบ ประจวบกับในปีงบประมาณ 2525 กรมการฝึกหัดครู ได้จัดสรรงบประมาณเพื่อก่อสร้างอาคารเรียนเทคโนโลยีทางการศึกษาให้หลังหนึ่ง (คือ อาคารเรียน 12) เมื่อก่อสร้างเสร็จใน พ.ศ. 2526 นายกลาย กระจายวงศ์ อธิการในสมัยนั้นจึงสั่งการให้ย้ายที่ทำการสำนักงานอธิการไปอยู่ที่อาคารเรียน 12 (ชั้นล่าง) ตั้งแต่เดือนกุมภาพันธ์ 2526 เป็นต้นมา อาคารหลังนี้เป็นอาคาร ค.ส.ล. สามชั้น มีขนาด 14 x 56 เมตร รูปแบบเดียวกับอาคาร 9 สร้างด้วยเงินงบประมาณแผ่นดิน พ.ศ. 2525 จำนวน 12.5 ล้านบาท ชั้นล่างใช้เป็นที่ทำการของสำนักงานอธิการบดี

6. อาคารเรียน 1 เมื่อ พ.ศ. 2541 คณะกรรมการภูมิทัศน์โดยความเห็นชอบของนายเหม ทองชัย อธิการบดี ได้พิจารณาเห็นว่าสำนักงานอธิการบดีซึ่งเป็นหัวใจของการบริหารค่อนข้างคับแคบ และบางฝ่ายต้องแยกไปอยู่ไกลจากอาคารสำนักงานอธิการบดี ทำให้เกิดความล่าช้าในการบริหาร บริการ และการสั่งการ จึงได้มีมติให้ปรับปรุงซ่อมแซมอาคาร 1 ใช้เป็นที่ทำการสำนักงานอธิการบดีขึ้นเป็นเอกเทศโดยรวมงานในส่วน of สำนักงานอธิการบดีทุกฝ่ายไว้ด้วยกัน จึงจัดสรรงบประมาณ 3.5 ล้านบาท มาปรับปรุงซ่อมแซมอาคารหลังนี้ ในปีการศึกษา 2542

อาคารหลังนี้เป็นอาคาร ค.ส.ล. สูงสองชั้น แต่เดิมความกว้าง 10 เมตร ยาว 56 เมตร หลังคาทรงปั้นหยา มุงกระเบื้องลอนคู่ สร้างเมื่อ พ.ศ. 2501 หม่อมหลวงปิ่น มาลากุล ปลัดกระทรวงศึกษาธิการ (ตำแหน่งในสมัยนั้น) ได้วางศิลาฤกษ์ เมื่อวันที่ 9 มกราคม พ.ศ. 2501 ถือเป็นอาคารหลังแรกของสถาบันแห่งนี้เริ่มแรกได้ใช้เป็นอาคารหอพักนักศึกษาชาย ต่อมาใน พ.ศ. 2519 ได้ปรับเปลี่ยนเป็นอาคารเรียนของภาควิชาพลศึกษาและนันทนาการ ต่อมาได้ปรับปรุงซ่อมแซมอีกครั้งด้วยเงินบำรุงการศึกษาปีการศึกษา 2542

7. อาคารสำนักงานอธิการบดี ก่อตั้งในปีงบประมาณ พ.ศ. 2549 โดยมหาวิทยาลัยได้รับงบจัดสรรงบประมาณแผ่นดิน จำนวน 58 ล้านบาท เพื่อก่อสร้างอาคารสำนักงานอธิการบดีหลังใหม่ และได้ดำเนินการก่อสร้างเสร็จเรียบร้อย โดยย้ายสำนักงานอธิการบดีไปอยู่หลังใหม่ตั้งแต่ปี พ.ศ. 2553 จึงได้เปิดใช้สำนักงานอธิการบดี

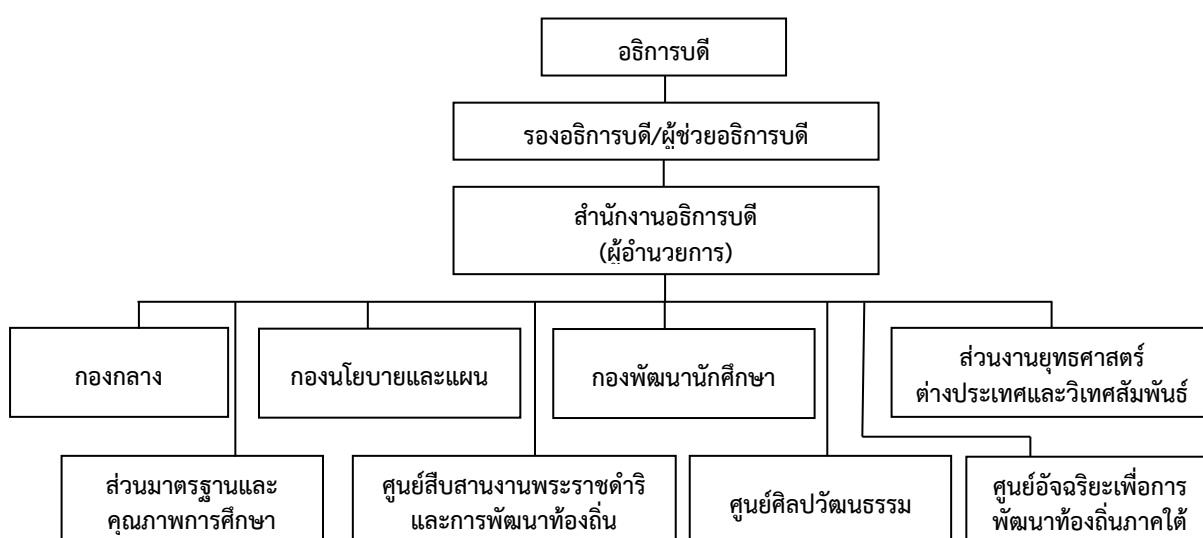
ผู้บริหาร

ผู้บริหาร สำนักงานอธิการบดีมีผู้บริหารมาแล้ว 24 คน

1. นายเกลิม คงแสง (พ.ศ. 2501-2504)
2. นายจรูญห์ เพชรรมณี (พ.ศ. 2501-2514)
3. นายสมศักดิ์ ชาวลาภ (พ.ศ. 2514-2519)
4. นายสุคนธ์ พิทักษ์วงศ์ (พ.ศ. 2519-2521)
5. นายวรวิทย์ จินดาพล (พ.ศ. 2521-2523)
6. นายสมบุญ จันทวี (พ.ศ. 2523-2525)

| | |
|---------------------------------------|-----------------------------|
| 7. นายวิมล คำศรี | (พ.ศ. 2525-2532) |
| 8. นายอนุภาพ มนต์เลี้ยง | (พ.ศ. 2532-2532) |
| 9. นายฉัตรชัย ศุกระกาญจน์ | (พ.ศ. 2532-2538) |
| 10. นายณรงค์ อ้วนอง | (พ.ศ. 2538-2538) |
| 11. นายแอบ ชามทอง | (พ.ศ. 2538-2538) |
| 12. นายเสรี นิ่งคลา | (พ.ศ. 2538-2539) |
| 13. นายเทียนชัย เทวราชรักษ์ | (พ.ศ. 2539-2542) |
| 14. นายดำรง ศรีใส | (พ.ศ. 2542-2547) |
| 15. นายวีระยุทธ ชาตะกาญจน์ | (พ.ศ. 2547-2547) |
| 16. นางวรดี เลิศไกร | (พ.ศ. 2547-2548) |
| 17. นายสุรพล เรืองรอง (รักษาการ) | (พ.ศ. 2548-2553) |
| 18. นายวิมล คำศรี (รักษาการ) | (พ.ศ. 2553-2555) |
| 19. นายประกอบ ใจมั่น (รักษาการ) | (พ.ศ. 2555-2556) |
| 20. นางสุจารี แก้วคง (รักษาการ) | (พ.ศ. 2556- 2556) |
| 21. นายสมปอง รักษาธรรม (รักษาการ) | (พ.ศ. 2556-2560) |
| 22. นางสุจารี แก้วคง (รักษาการ) | (พ.ศ. 2560- 2561) |
| 23. นายวิชิต สุขทร (รักษาการ) | (พ.ศ. 2561 - 2 พ.ค. 2561) |
| 24. นายวันชัย เอื้อจิตรเมศ (รักษาการ) | (2 พ.ค.2561 - 15 ม.ค.2562) |
| 25. นายวิชิต สุขทร (รักษาการ) | (16 ม.ค.2562 - 3 พ.ย.2562) |
| 26. นางทัศนีย์ พาเจริญ (รักษาการ) | (4 พ.ย. 2562 - 3 ก.ค.2563) |
| 27. นางสุจารี แก้วคง (รักษาการ) | (4 ก.ค. 2563 - 19 ส.ค.2564) |
| 28. นางสาวสุดใจ สุขคง | (20 ส.ค. 2564 - ปัจจุบัน) |

1.2 โครงสร้างองค์กรสำนักงานอธิการบดี มหาวิทยาลัยราชภัฏนครศรีธรรมราช



1.3 ข้อมูลบุคลากร

ตารางที่ 1 จำนวนบุคลากรสายสนับสนุนวิชาการ จำแนกตามประเภทบุคลากรและประเภทการปฏิบัติงานของบุคลากร

| ประเภทบุคลากร | สายวิชาการ | สายสนับสนุนวิชาการ | รวม | ร้อยละ |
|-----------------------------------|------------|--------------------|-----|--------|
| ข้าราชการพลเรือนในสถาบันอุดมศึกษา | - | 3 | 3 | 1.34 |
| ลูกจ้างประจำ | - | 9 | 9 | 4.02 |
| พนักงานราชการ | - | 18 | 18 | 8.03 |
| พนักงานมหาวิทยาลัย | - | 57 | 57 | 25.45 |
| พนักงานมหาวิทยาลัย ตามสัญญา | - | 3 | 3 | 1.34 |
| ลูกจ้างชั่วคราว | - | 108 | 108 | 48.21 |
| ลูกจ้างโครงการ | - | 26 | 26 | 11.60 |
| รวมทั้งสิ้น | - | 224 | 224 | 100 |
| ร้อยละ | - | 100 | 100 | 100 |

ข้อมูล ณ วันที่ 1 มิถุนายน 2566

1.4 ข้อมูลการเงินและงบประมาณ

ตารางที่ 2 งบประมาณที่ได้รับการจัดสรรในปีงบประมาณ พ.ศ.2567

| ประเภทงบประมาณ | งบประมาณที่ได้รับการจัดสรร | |
|-----------------------------|----------------------------|------------|
| | จำนวน (บาท) | ร้อยละ |
| 1. งบประมาณแผ่นดิน | - | - |
| 2. เงินรายได้ของมหาวิทยาลัย | 13,093,800 | 100 |
| 3. อื่น ๆ | - | - |
| รวม | 13,093,800 | 100 |

1.5 ระบบเทคโนโลยีต่างๆที่ใช้ในการบริหารจัดการ

ตารางที่ 3 ระบบเทคโนโลยีต่าง ๆ ที่ใช้ในการบริหารจัดการภายในสำนักงานอธิการบดี

| ลำดับ | ระบบ |
|-------|---|
| 1 | ระบบ NSTRU Passport |
| 2 | ระบบบันทึกการปฏิบัติงานประจำวัน (Worklogs) |
| 3 | ระบบแฟ้มสะสมผลงานอาจารย์/บุคลากร (e-Portfolio) |
| 4 | ระบบจัดเก็บไฟล์เอกสารอิเล็กทรอนิกส์ออนไลน์ (e-Filing) |
| 5 | ระบบจัดเก็บเอกสารออนไลน์ (e-document) |
| 6 | |

| ลำดับ | ระบบ |
|-------|--|
| 7 | ระบบตรวจสอบการจองห้องประชุม |
| 8 | ระบบกล้องวงจรปิด |
| 9 | จดหมายอิเล็กทรอนิกส์ของมหาวิทยาลัย(@nstru.ac.th) |
| 10 | ระบบสถานีวิทยุมหาวิทยาลัยราชภัฏนครศรีธรรมราช F.M. 107.5 MHz (เสียงมหาชัย) |
| 11 | เว็บไซต์ (Website) |
| 12 | ระบบสารบรรณอิเล็กทรอนิกส์ |
| 14 | ระบบถ่ายทอดสด |
| 15 | ระบบการประชุมทางไกล (Video Conference) |
| 16 | แบบสอบถามออนไลน์ |
| 17 | Line Application |
| 18 | ระบบพิมพ์สลิปเงินเดือน-ออนไลน์ (e-Salary) |
| 19 | ระบบยื่นแบบและชำระภาษีออนไลน์ |
| 20 | ระบบบัญชี express |
| 22 | ระบบสารสนเทศด้านงบประมาณ พัสดุ การเงินบัญชี ตามเกณฑ์พึงรับพึงจ่าย (บัญชีสามมิติ) |
| 23 | ระบบการจัดซื้อจัดจ้างภาครัฐด้วยวิธีทางอิเล็กทรอนิกส์ (E-GP) |
| 24 | ระบบ GFMIS |
| 25 | ระบบ ITAS |
| 26 | ระบบรับนักศึกษาออนไลน์ |
| 27 | ระบบจองหอพักออนไลน์ (NSTRU dorm) |
| 29 | ระบบปฐมนิเทศนักศึกษา |
| 30 | ระบบลงทะเบียนเข้าร่วมกิจกรรมออนไลน์ (Serial Key) |
| 31 | ระบบบันทึกกิจกรรมนักศึกษาออนไลน์ |
| 32 | ระบบประเมินแฟ้มสะสมผลงานนักศึกษา (Student e-Portfolio) |
| 33 | ระบบงานบุคลากร (e-HRMS) |
| 34 | ระบบประกันสังคม (SSO Media) |
| 35 | ระบบ e-payroll |
| 37 | ระบบ Digital Pension |
| 38 | ระบบ KTB Corporate online |
| 39 | ระบบการแจ้งซ่อมเครื่องปรับอากาศออนไลน์ |
| 40 | ระบบนำเข้า-นำจ่ายพัสดุนักศึกษาหอพักออนไลน์ |
| 41 | ระบบตรวจสอบพัสดุนักศึกษาหอพักออนไลน์ |
| 42 | ระบบเลือกตั้งองค์การนักศึกษานายกสโมสรนักศึกษาออนไลน์ |

| ลำดับ | ระบบ |
|-------|--|
| 43 | ระบบจองคิวเข้ารับบริการทำสัญญากู้ยืมเพื่อการศึกษา (กยศ.) |
| 44 | ระบบรับสมัครงานออนไลน์ |
| 45 | ระบบติดตามความก้าวหน้าการขอกำหนดตำแหน่งทางวิชาการ |
| รวม | 45 ระบบ |

2. ผลการดำเนินงานของสำนักงานอธิการบดีในปีงบประมาณ พ.ศ.2566

2.1 ผลการดำเนินงานตามแผนปฏิบัติราชการรายปี (พ.ศ.2566) สำนักงานอธิการบดี

2.1.1 ผลการดำเนินงานตามแผนปฏิบัติราชการรายปี (พ.ศ.2566)

ตารางที่ 4 ผลการดำเนินงานตามแผนปฏิบัติราชการรายปี (พ.ศ.2566) สำนักงานอธิการบดี (รอบ 9 เดือน)

| ประเด็นยุทธศาสตร์ | จำนวนตัวชี้วัด | ผลการดำเนินงาน | | | |
|--|----------------|----------------|--------|----------|--------|
| | | บรรลุ | ร้อยละ | ไม่บรรลุ | ร้อยละ |
| ยุทธศาสตร์ที่ 1 การยกระดับคุณภาพการศึกษา | 1 | 1 | 100 | - | - |
| ยุทธศาสตร์ที่ 2 การพัฒนาระบบบริหารจัดการ | 8 | 2 | 25.00 | 6 | 75.00 |
| ภาพรวม | 9 | 3 | 33.33 | 6 | 66.66 |

2.1.2 ปัญหาและอุปสรรคในการดำเนินงานตามแผนปฏิบัติราชการรายปี (พ.ศ.2566)

งบประมาณของสำนักงานอธิการบดีที่ได้รับจัดสรร เป็นค่าใช้จ่ายในส่วนของ เงินสำรองจ่าย ถูกเงิน เงินกองทุนพัฒนามหาวิทยาลัย เงินรายได้จัดบริการสำนักงานอธิการบดี และค่าวัสดุการศึกษา เงินค่าตอบแทนการสอน การนิเทศน์นักศึกษา ค่าตอบแทนอาจารย์ที่ปรึกษาและประธานโปรแกรมวิชา ค่าตอบแทนกรรมการกำกับสอบ ค่าวัสดุ สื่อ สอน สอบ ค่าตอบแทนกรรมการตามโครงการจัดการศึกษา สำหรับบุคลากรประจำการ ภาคพิเศษ (กศ.บป.) จึงทำให้การเบิกจ่ายไม่เป็นไปตามแผน

2.2 ผลการประเมินจากผู้มีส่วนได้ส่วนเสียของสำนักงานอธิการบดี

ตารางที่ 5 ผลการประเมินจากผู้มีส่วนได้ส่วนเสีย

| ผู้มีส่วนได้ส่วนเสีย | จุดแข็ง | ข้อเสนอแนะ |
|----------------------|---------|------------|
| 1. ผู้รับบริการ | 4.36 | - |

2.3 ข้อเสนอแนะจากคณะกรรมการประเมินคุณภาพการศึกษาภายใน และคณะกรรมการติดตามตรวจสอบ และประเมินผลการดำเนินงานมหาวิทยาลัย (ถ้ามี)

1. ควรจัดการข้อมูลและสารสนเทศของสำนักงานอธิการบดีให้เป็นระบบ ถูกต้องแม่นยำ และทันเวลา (real time) เพื่อให้ผู้บริหารใช้ในการตัดสินใจ วางแผน ดำเนินการ พัฒนา และแก้ปัญหาของสำนักงานฯ และของมหาวิทยาลัยในทุกพันธกิจได้อย่างมีประสิทธิภาพ

2. ควรดำเนินการแก้ไข ปรับปรุง และพัฒนาระบบเครือข่ายอินเทอร์เน็ตให้มีความเสถียร รวดเร็ว และครอบคลุมทุกพื้นที่บริการ เพื่อให้ทุกหน่วยงานเกิดความสะดวกในการดำเนินงานด้านต่างๆ

3. ควรวางแผน จัดระบบ การเบิกจ่ายเงินงบประมาณให้เป็นไปตามแผน ตั้งแต่การจัดทำแผนงาน/โครงการ ให้สอดคล้องกับความเป็นจริง มีการวิเคราะห์ความเสี่ยงและป้องกันความเสี่ยง การจัดทำรายละเอียดรูปแบบรายการสิ่งก่อสร้างและคุณลักษณะของพัสดุให้ชัดเจน การจัดหาผู้รับจ้างที่มีศักยภาพ พิจารณาผู้รับขอการดำเนินงานที่มีความเชี่ยวชาญและมีความรู้ความสามารถในการปฏิบัติงาน สามารถดำเนินการให้บรรลุผลสำเร็จได้ เพื่อไม่ให้เกิดการดำเนินงาน/โครงการล้มเหลว ล่าช้า หรือถูกยกเลิก ซึ่งจะทำให้ไม่สามารถเบิกจ่ายงบประมาณได้ทันตามแผน

4. ในการพัฒนาบุคลากรมีการตั้งงบประมาณต่อหัวสำหรับบุคลากรแต่ละคนไปพัฒนาตนเองตามความต้องการหรือความจำเป็นของแต่ละคน อย่างน้อย 1 ครั้งต่อคนต่อปี ในรอบปีอาจจะมีคนที่ไม่ได้อบรมสัมมนาเนื่องจากไม่มีหน่วยงานใดจัดอบรมในเรื่องที่ตรงกับความต้องการ สำนักงานอาจกั้นงบประมาณบางส่วนไว้สำหรับจัดการอบรมเองในมหาวิทยาลัยตามความจำเป็นของบุคลากรด้วย

5. กองพัฒนานักศึกษาควรเป็นหน่วยงานกลางการบูรณาการและประสานงานด้านการพัฒนาคุณลักษณะต่าง ๆ ของนักศึกษา โดยจัดระบบและกลไกในการพัฒนาอัตลักษณ์ของนักศึกษาของมหาวิทยาลัยให้ชัดเจนทั้งในแง่ผู้รับผิดชอบ (คณะ หลักสูตร อาจารย์ที่ปรึกษา กองพัฒนานักศึกษา หน่วยฝึกประสบการณ์วิชาชีพ ฯ) ในแง่กลุ่มเป้าหมาย (นักศึกษาแต่ละชั้นปี) ในมิติรูปแบบหรือวิธีการฝึก (ปฐมนิเทศ อบรม/แนะนำ จัดค่าย ฯ) และประเด็นที่จะพัฒนา (นักคิด นักปฏิบัติ จิตสาธารณะ) โดยทำเป็นแนวปฏิบัติหรือคู่มือ เพื่อสะดวกในการปฏิบัติร่วมกันของหน่วยงานที่เกี่ยวข้อง รวมทั้งการหลีกเลี่ยงความซ้ำซ้อนในการจัดกิจกรรมและการจัดสรรงบประมาณในการพัฒนา

3. การวิเคราะห์สภาพแวดล้อมของหน่วยงาน (SWOT Analysis)

ตารางที่ 6 ผลการวิเคราะห์สภาพแวดล้อมที่ส่งผลกระทบต่อการบรรลุเป้าหมายของหน่วยงาน

| | ปัจจัยด้าน | จุดแข็ง (Strengths) | จุดอ่อน (Weaknesses) |
|-------------|-----------------------|---|---|
| ปัจจัยภายใน | โครงสร้าง (Structure) | มีการมอบหมายงาน การสั่งการ การตัดสินใจตาม ภาระหน้าที่โดยมีการกำหนดผลสัมฤทธิ์ของการดำเนินงาน ที่ชัดเจน ส่งผลให้การบริการต่าง ๆ มีคุณภาพ | |
| | กลยุทธ์ (Strategy) | 1. สำนักงานอธิการบดี มีการกำหนดวิสัยทัศน์ และพันธกิจ ในการดำเนินงานที่ชัดเจน 2. สำนักงานอธิการบดีมีแผนการปฏิบัติงาน ที่ชัดเจน | ไม่มีการถ่ายทอดวิสัยทัศน์สู่การปฏิบัติอย่างทั่วถึง |
| | ระบบ (Systems) | 1. มีระบบและกลไกเทคโนโลยีสารสนเทศ ที่มีประสิทธิภาพ ส่งผลให้การปฏิบัติงานมีประสิทธิภาพและประสิทธิผล 2. มีกระบวนการส่งเสริมและสนับสนุนกิจกรรมด้านการ จัดการเรียนการสอนของมหาวิทยาลัย ในรูปแบบที่ หลากหลายครอบคลุม เช่น การเรียนออนไลน์ การ ประชุมออนไลน์ | 1. ข้อมูลสารสนเทศไม่เป็นปัจจุบัน ส่งผลให้ขาดความ แม่นยำในการตัดสินใจในการบริหารจัดการตามพันธกิจต่าง ๆ ไม่มีการ update real time 2. การเบิกจ่ายงบประมาณยังไม่เป็นไปตามแผนซึ่งจะมี ผลกระทบต่อ การได้รับจัดสรรงบประมาณเงินแผ่นดินปี ถัดไป 3. ไม่มีระบบบริหารจัดการน้ำเสีย 4. การจัดเก็บน้ำสำรองไม่เพียงพอต่อการใช้งาน |
| | ทักษะ (Skills) | 1. บุคลากรมีความเชี่ยวชาญในด้านการให้บริการ 2. บุคลากรมีความเชี่ยวชาญในทักษะที่จำเป็นในการ ปฏิบัติงานขององค์กร | |
| | รูปแบบ (Styles) | ผู้บริหารมีความเป็นภาวะความเป็นผู้นำ (Leadership) สูง | |
| | | | |

| ปัจจัย | ปัจจัยด้าน | จุดแข็ง (Strengths) | จุดอ่อน (Weaknesses) |
|-------------|----------------------------|---|--------------------------------------|
| ปัจจัยภายใน | บุคลากร (Staffs) | <ol style="list-style-type: none"> บุคลากรสำนักงานอธิการบดี มีความรู้ความสามารถตามกรอบสมรรถนะ มีประสบการณ์และความชำนาญในการทำงานของตนเองตามสายงาน มีผลสัมฤทธิ์การดำเนินงานตามแผนพัฒนาบุคลากรที่ชัดเจน และมีการส่งเสริมให้บุคลากรมีการพัฒนาตนเองอย่างต่อเนื่อง | บุคลากรมีข้อจำกัดทักษะด้านภาษาอังกฤษ |
| | ค่านิยมร่วม (Shared value) | บุคลากรสำนักงานอธิการบดีมีความตระหนักในค่านิยมร่วมของสำนักงานอธิการบดี | |

| | ปัจจัยด้าน | โอกาส (Opportunities) | อุปสรรค/ความท้าทาย (Threats/Challenge) |
|--------------|----------------------|--|---|
| ปัจจัยภายนอก | การเมือง (Politics) | <ol style="list-style-type: none"> สภามหาวิทยาลัยมีนโยบายเร่งด่วนในการเพิ่มประสิทธิภาพการบริหารจัดการ ด้านการให้บริการของมหาวิทยาลัย คณะผู้บริหารมหาวิทยาลัยมีนโยบายเร่งด่วนในการเพิ่มมาตรฐานด้านการจัดการศึกษา (ด้านกายภาพ ด้านการเรียนการสอน ด้านการบริหารงบประมาณ ด้านการบริหารจัดการ ด้านการบริหารทรัพย์สิน) | <ol style="list-style-type: none"> นโยบายการบริหารจัดการงานที่มหาวิทยาลัยกำหนดบางประการ ไม่สอดคล้องกับบริบทการปฏิบัติงานขององค์กร รัฐบาลมีข้อจำกัดในการสนับสนุนงบประมาณให้แก่มหาวิทยาลัย |
| | เศรษฐกิจ (Economics) | | <ol style="list-style-type: none"> มหาวิทยาลัยได้รับการสนับสนุนงบประมาณจากรัฐบาลในทิศทางที่ลดลง ภาวะทางเศรษฐกิจส่งผลให้เงินรายได้ของมหาวิทยาลัยลดลง |

| ปัจจัย | ปัจจัยด้าน | โอกาส (Opportunities) | อุปสรรค/ความท้าทาย (Threats/Challenge) |
|--------------|-----------------------------|--|--|
| ปัจจัยภายนอก | สังคม (Social) | 1. มีเครือข่าย สนับสนุนการดำเนินงานของสำนักงาน อธิการบดีทำให้ได้รวดเร็วขึ้น ประชาชนในพื้นที่ที่มหาวิทยาลัยตั้งอยู่ มีความพร้อมและ ให้ความร่วมมือในการดำเนินงานตามพันธกิจต่าง ๆ ของ สำนักงานอธิการบดี | ภาวะทางเศรษฐกิจตกต่ำส่งผลต่อราคาวัสดุ ครุภัณฑ์ 1. การเปลี่ยนแปลงโครงสร้างของประชากร ส่งผลกระทบต่อการ บริหารจัดการของสำนักงานอธิการบดี การศึกษาทางเลือก และคู่แข่งทางการศึกษามีมากขึ้น ส่งผลกระทบ ต่อด้านการเงิน งบประมาณของมหาวิทยาลัย |
| | เทคโนโลยี (Technological) | เทคโนโลยีใหม่ๆ ทันสมัยเพิ่มมากขึ้น สามารถนำมา ประยุกต์ใช้ในการปฏิบัติงานของสำนักงานอธิการบดี เพื่อเพิ่มประสิทธิภาพ | ระบบเครือข่ายอินเทอร์เน็ตยังไม่เสถียรเท่าที่ควร |
| | สิ่งแวดล้อม (Environmental) | มหาวิทยาลัยมีสภาพแวดล้อมที่ดี เอื้ออำนวยต่อการ ปฏิบัติงาน | สภาพภูมิอากาศที่เปลี่ยนแปลงบ่อย ส่งผลต่อการบริหารจัดการ ด้านโครงสร้างพื้นฐาน และระบบสาธารณูปโภคของสำนักงาน อธิการบดี |
| | กฎหมาย (Legal) | มีการนำแผนยุทธศาสตร์ชาติระยะ 20 ปี นำมาใช้ในการ ปฏิบัติงาน นโยบายระดับชาติ มีการนำนโยบายไทย แลนด์ 4.0 มาใช้ในการดำเนินงาน ส่งผลให้เกิดการ ปรับตัวด้านยุทธศาสตร์ใหม่ของมหาวิทยาลัยราชภัฏทั่ว ประเทศเพื่อการพัฒนามหาวิทยาลัย | |

ส่วนที่ 3

รายละเอียดแผนปฏิบัติการรายปี (พ.ศ.2567)

สำนักงานอธิการบดี

1. ปรัชญา (Philosophy)

สนับสนุนพันธกิจ ด้วยจิตบริการ บริหารงานอย่างมีคุณภาพ

2. วิสัยทัศน์ (Vision)

องค์กรบริการ ประสานพันธกิจ มุ่งผลสัมฤทธิ์สู่ความเป็นเลิศ

3. พันธกิจ (Mission)

1. มุ่งมั่นให้บริการ และบริหารจัดการตามพันธกิจของมหาวิทยาลัย
2. บูรณาการภารกิจ และเป็นศูนย์รวมฐานข้อมูลเพื่อการบริหารจัดการอย่างทันสมัย
3. บริหารจัดการทรัพยากรอย่างเป็นระบบ คุ่มค่า และเกิดประโยชน์สูงสุด
4. พัฒนาบุคลากรให้มีความรู้ความสามารถ มีทักษะและสมรรถนะที่สอดคล้องกับการพัฒนา มหาวิทยาลัยสู่การเป็น smart university

4. สมรรถนะหลัก (Core Competency)

1. การบริการที่ดี (Service Mind) 2. ความเข้าใจองค์กรและระบบราชการ (Organizational Awareness) 3. การทำงานเป็นทีม(Teamwork)

5. ค่านิยมร่วม (Share Value)

S = Service Mind การบริการตั้งฉันทมิตร ด้วยจิตบริการ M = Management การบริหารจัดการอย่างมีประสิทธิภาพ A = Ability การมุ่งมั่นทำงานอย่างเต็มศักยภาพ R = Relationship การสร้างความพันธ์ที่ดีทั้งกับองค์กรภายในและภายนอก T = Teamwork การทำงานเป็นทีม ร่วมมือกันในการทำงาน

6. วัฒนธรรมองค์กร (Organization Culture)

รักองค์กร มีวินัย ใฝ่เรียนรู้ พร้อมสู้งาน บริการด้วยใจ

7. เอกลักษณ์ (Unique)

มหาวิทยาลัยราชภัฏนครศรีธรรมราช เป็นมหาวิทยาลัยเพื่อการพัฒนาท้องถิ่น เน้นบริการวิชาการ สืบสานทหะนุบำรุงศิลปะและวัฒนธรรม

8. อัตลักษณ์ (Identity)

บัณฑิตมหาวิทยาลัยราชภัฏนครศรีธรรมราช เป็นบัณฑิตนักคิด นักปฏิบัติ มีจิตสาธารณะ

9. ประเด็นยุทธศาสตร์ เป้าประสงค์ ผลสัมฤทธิ์ และกลยุทธ์ ของสำนักงานอธิการบดี

ตารางที่ .9... ประเด็นยุทธศาสตร์ เป้าประสงค์ ผลสัมฤทธิ์ และกลยุทธ์ ของสำนักงานอธิการบดี

| ประเด็นยุทธศาสตร์ | เป้าประสงค์ | ผลสัมฤทธิ์ | กลยุทธ์ |
|--------------------------|--|---|--|
| การยกระดับคุณภาพการศึกษา | Objective 1 บัณฑิตมีสมรรถนะและทักษะที่สอดคล้องกับความต้องการของท้องถิ่น | KR 1.1 ร้อยละการเบิกจ่ายงบประมาณโครงการ กศ.บป. | 1.1.1 พัฒนาระบบการบริหารแผน งบประมาณและคุณภาพของบัณฑิต มีสมรรถนะ ทักษะ ด้านการศึกษา และมีการเรียนรู้ตลอดชีวิต (Lifelong Learning) พร้อมรองรับบริบทที่เปลี่ยนแปลง เป็นที่ต้องการของผู้ใช้บัณฑิต การบริหารราชการได้อย่างมีประสิทธิภาพและประสิทธิผล |
| การพัฒนาระบบบริหารจัดการ | Objective 2 บุคลากรสำนักงานอธิการบดีมีสมรรถนะสูงสอดคล้องตามสาขางานและมีทักษะรองรับการเปลี่ยนแปลง | KR 2.1 บุคลากรสำนักงานอธิการบดี ได้รับการreskill/upskill/new skill ไม่น้อยกว่า 12 ชั่วโมงต่อปี (ทปอ.4H) KR 2.2. บุคลากรสายสนับสนุนวิชาการมีความเชี่ยวชาญใน สายงานและวิชาชีพ และมีตำแหน่งที่สูงขึ้น (ทปอ.4I) KR 2.3 บุคลากรสายสนับสนุนวิชาการมีคู่มือการปฏิบัติงาน (super KPIs 2.2.1) KR 2.4 ดัชนีความผูกพันของบุคลากรในมหาวิทยาลัย | 2.1.1 พัฒนาระบบกลไกการบริหารทรัพยากรมนุษย์แบบมุ่งเน้นผลงานและสมรรถนะ สร้างแรงจูงใจในการทำงาน ใช้ระบบการประเมินผลงานโดยเน้น ความเป็น วัต ฤ ติ ส ัย และ การ ทำ งาน เป็น ที ม (Objective andTeamwork sassessment) ให้มีประสิทธิภาพยิ่งขึ้น 2.1.2 พัฒนาศักยภาพบุคลากรสายสนับสนุนวิชาการโดยจัดทำระบบกลไกและดำเนินการพัฒนาสมรรถนะบุคลากรสายสนับสนุนวิชาการให้มีความชำนาญในงานที่ปฏิบัติและมีความก้าวหน้าในอาชีพที่ชัดเจน 2.1.3 พัฒนาผู้บริหารองค์กรทุกระดับ (ระดับต้น ระดับกลาง และระดับสูง) เพื่อให้สามารถสนับสนุนมหาวิทยาลัยสู่องค์กรชั้นนำของภูมิภาคและประเทศ และกำกับและติดตามให้บุคลากรปฏิบัติตามข้อบังคับ ระเบียบ และประกาศ ด้วยความโปร่งใส |
| | Objective 3 การบริหารจัดการที่มีประสิทธิภาพและคล่องตัว มุ่งเน้นการ | KR 3.1 ความพึงพอใจด้านสภาพแวดล้อมและสิ่งอำนวยความสะดวกภายในมหาวิทยาลัย (super KPIs 2.4) | 3.1.1 พัฒนาระบบการบริหารแผนงบประมาณและแผนบริหารทรัพยากร มนุษย์ในลักษณะบูรณาการ เป็นไปอย่างมีประสิทธิภาพ รวมทั้งปรับ ภารกิจ และ พัน ธิ กิจ ของ หน้ ว ย งาน ให้ สอด ค ล้ อ ง กั บ การ พ ลั ก โฉ ม มหาวิทยาลัย มีโครงสร้างหน่วยงานที่สอดคล้องกับบทบาทภารกิจที่ |

| ประเด็นยุทธศาสตร์ | เป้าประสงค์ | ผลสัมฤทธิ์ | กลยุทธ์ |
|-------------------|---|--|---|
| | สร้างธรรมาภิบาล ความพร้อมและสามารถปรับตัวเพื่อรองรับบริบทที่เปลี่ยนแปลงได้อย่างมีประสิทธิภาพและประสิทธิผล | KR 3.2 ความพึงพอใจในการให้บริการ (super KPIs 4.2.3) | รับผิดชอบ มีความคุ้มค่า และสามารถขับเคลื่อนการบริหารราชการได้อย่างมีประสิทธิภาพและประสิทธิผล 3.1.3 พัฒนาคุณภาพโครงสร้างพื้นฐาน ระบบสาธารณูปโภคและสิ่งอำนวยความสะดวกต่าง ๆ (ระบบไฟฟ้า ประปา อินเทอร์เน็ต การจัดการขยะ สวัสดิการ การจราจรฯ) ให้มีมาตรฐานสูงขึ้น |
| | Objective 4 ผลสัมฤทธิ์ของการดำเนินงานที่มีประสิทธิภาพและเกิดประโยชน์สูงสุดต่อองค์กร | KR 4.1 ผลการประเมินคุณภาพการศึกษาภายในตามเกณฑ์ EdPEX (ทปอ.4.5) KR 4.2 ผลการติดตาม ตรวจสอบ และประเมินผลงานของมหาวิทยาลัย (SSR) | 4.1.1 ยกกระดับคุณภาพการให้บริการของสำนักงานอธิการบดีให้ได้มาตรฐานสากล ตามเกณฑ์คุณภาพการศึกษาเพื่อการดำเนินการที่เป็นเลิศ (EdPEX) ตลอดจนสนับสนุนการดำเนินงานของสำนักงานอธิการบดีให้เกิดคุณธรรมและความโปร่งใส มีประสิทธิภาพ ตามหลักธรรมาภิบาลและเป็นองค์กรเปี่ยมสุข |

แผนที่/ตารางแสดงความเชื่อมโยง/สอดคล้องของประเด็นยุทธศาสตร์ เป้าประสงค์ และผลสัมฤทธิ์ ระดับมหาวิทยาลัย กับ สำนักงานอธิการบดี ปี พ.ศ. 2567

| เป้าประสงค์และผลสัมฤทธิ์สำคัญมหาวิทยาลัย Objective & Key Results : OKR | | ค่า เป้าหมาย | เป้าประสงค์และผลสัมฤทธิ์สำคัญมหาวิทยาลัย Objective & Key Results : OKR | | ค่า เป้าหมาย |
|---|--|-----------------|---|---|-----------------|
| ประเด็นยุทธศาสตร์ที่ 1 การยกระดับคุณภาพการศึกษา | | | ประเด็นยุทธศาสตร์ที่ 1 การยกระดับคุณภาพการศึกษา | | |
| Objective 3.3 บัณฑิตมีสมรรถนะและทักษะที่สอดคล้องกับความต้องการของท้องถิ่นและการพัฒนาประเทศ | | | Objective 1 บัณฑิตมีสมรรถนะและทักษะที่สอดคล้องกับความต้องการของท้องถิ่น | | |
| KR 3.3.5 | นักศึกษาที่เข้าร่วมกิจกรรมพัฒนาอัตลักษณ์/พระราโชบายด้านการศึกษา 4 ประการ/ตามกรอบแนวทางการพัฒนานักศึกษามหาวิทยาลัยราชภัฏนครศรีธรรมราช/ทักษะบัณฑิตศตวรรษที่ 21 | ร้อยละ 85 | KR 1.1 | ร้อยละการเบิกจ่ายงบประมาณโครงการ กศ.บป. | ร้อยละ 80 |
| ประเด็นยุทธศาสตร์ที่ 2 การพัฒนาระบบการบริหารจัดการ | | | ประเด็นยุทธศาสตร์ที่ 2 การพัฒนาระบบการบริหารจัดการ | | |
| Objective 4.2 บุคลากรมหาวิทยาลัยราชภัฏนครศรีธรรมราช มีสมรรถนะสูงสอดคล้องตามสาขาและมีทักษะรองรับการเปลี่ยนแปลง | | | Objective 2 บุคลากรสำนักงานอธิการบดีมีสมรรถนะสูงสอดคล้องตามสาขาและมีทักษะรองรับการเปลี่ยนแปลง | | |
| KR 4.2.1 | บุคลากรมหาวิทยาลัยราชภัฏ ได้รับการreskill/upskill/new skill ไม่น้อยกว่า 12 ชั่วโมงต่อปี (4H) | ร้อยละ 100 | KR 2.1 | บุคลากรสำนักงานอธิการบดีได้รับการreskill/upskill/new skill ไม่น้อยกว่า 12 ชั่วโมงต่อปี (4H) | ร้อยละ 100 |
| KR 4.2.6 | บุคลากรสายสนับสนุนวิชาการได้รับแต่งตั้งให้ดำรงตำแหน่งในสายงานที่สูงขึ้น (4I, Super KPI) | ร้อยละ 20 | KR 2.2 | บุคลากรสายสนับสนุนวิชาการได้รับแต่งตั้งให้ดำรงตำแหน่งในสายงานที่สูงขึ้น (4I, Super KPI) | ร้อยละ 20 |
| KR 4.2.7 | บุคลากรสายสนับสนุนวิชาการมีคู่มือการปฏิบัติงาน (super KPI) | ร้อยละ 100 | KR 2.3 | บุคลากรสายสนับสนุนวิชาการมีคู่มือการปฏิบัติงาน (super KPI) | ร้อยละ 100 |
| | KR 4.2.8 ดัชนีความผูกพันของบุคลากรในมหาวิทยาลัย | ร้อยละ 85 | KR 2.4 | ดัชนีความผูกพันของบุคลากรในมหาวิทยาลัย | ร้อยละ 85 |
| | | | Objective 3 การบริหารจัดการที่มีประสิทธิภาพและคล่องตัว มุ่งเน้นการสร้างธรรมาภิบาล ความพร้อม | | |
| KR 4.3.4 | ความพึงพอใจด้านสภาพแวดล้อมและสิ่งอำนวยความสะดวก | ร้อยละ 85 | KR 3.2 | ความพึงพอใจด้านสภาพแวดล้อมและสิ่งอำนวยความสะดวก | ร้อยละ 85 |

| เป้าประสงค์และผลสัมฤทธิ์สำคัญมหาวิทยาลัย Objective & Key Results : OKR | | ค่า เป้าหมาย | เป้าประสงค์และผลสัมฤทธิ์สำคัญมหาวิทยาลัย Objective & Key Results : OKR | | ค่า เป้าหมาย |
|---|--|-----------------|---|---|-----------------|
| | ภายในมหาวิทยาลัย (super KPIs 2.4) | | | สะดวกภายในมหาวิทยาลัย (super KPIs 2.4) | |
| KR 4.3.5 | ความพึงพอใจของผู้รับบริการในการให้บริการ (C) | ร้อยละ 85 | KR 3.3 | ความพึงพอใจของผู้รับบริการในการให้บริการ (C) | ร้อยละ 85 |
| Objective 4.3 ผลสัมฤทธิ์ของการดำเนินงานที่มีประสิทธิภาพและเกิดประโยชน์สูงสุดต่อองค์กร | | | Objective 4 ผลสัมฤทธิ์ของการดำเนินงานที่มีประสิทธิภาพและเกิดประโยชน์สูงสุดต่อองค์กร | | |
| KR 4.3.2 | ผลการดำเนินงาน การประเมินคุณภาพการศึกษาภายในเกณฑ์ EdPEX (ระดับหน่วยงานสนับสนุนวิชาการ) | คะแนน 180 | KR 4.1 | ผลการประเมินคุณภาพการศึกษาภายในตามเกณฑ์ EdPEX (ทปอ.4.5) | คะแนน 160 |
| KR 4.3.3 | ผลการติดตาม ตรวจสอบ และประเมินผลงานของมหาวิทยาลัย (SSR) | คะแนน 4.24 | KR 4.2 | ผลการติดตาม ตรวจสอบและประเมินผลงานของมหาวิทยาลัย (SSR) | คะแนน 4.00 |

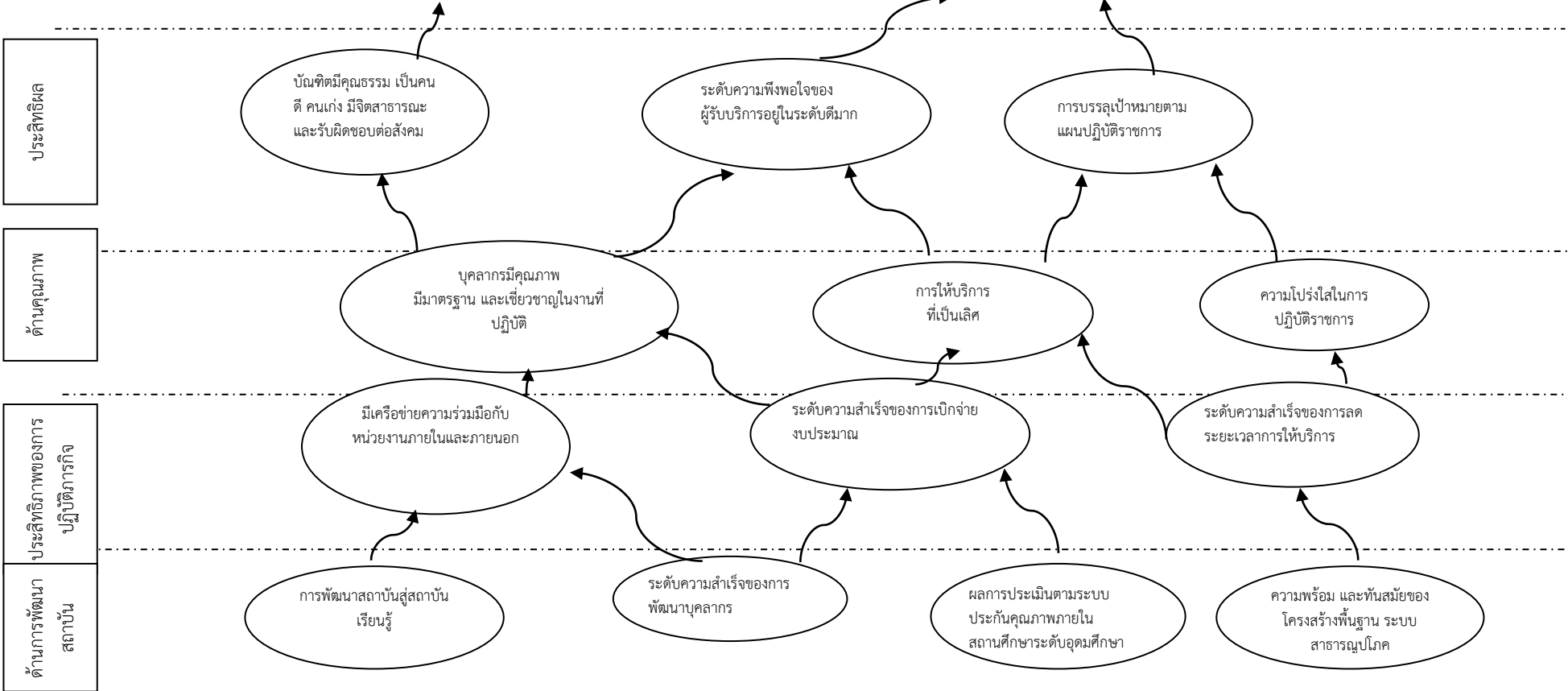
แผนที่/ตารางแสดงความเชื่อมโยง/สอดคล้องของประเด็นยุทธศาสตร์ เป้าประสงค์ และผลสัมฤทธิ์ ระดับมหาวิทยาลัย กับ สำนักงานอธิการบดี ปี พ.ศ. 2567

แผนที่ยุทธศาสตร์ (Strategic Map) ของสำนักงานอธิการบดี

วิสัยทัศน์สำนักงานอธิการบดี : องค์กรบริการ ประสานพันธกิจ มุ่งผลสัมฤทธิ์สู่ความเป็นเลิศ

ประเด็นยุทธศาสตร์ที่ 1 :
การยกระดับคุณภาพการศึกษา

ประเด็นยุทธศาสตร์ที่ 2 :
การพัฒนากระบวนการบริหารจัดการ



รายละเอียดของแผนปฏิบัติการรายปี (พ.ศ.2567)
สำนักงานอธิการบดี มหาวิทยาลัยราชภัฏนครศรีธรรมราช

| เป้าหมายเชิงยุทธศาสตร์ | ตัวชี้วัด | เป้าหมายปี 2567 | แนวทางการดำเนินการ/พัฒนา | โครงการ/กิจกรรม | งบประมาณรายจ่าย (บาท) | | | | เจ้าภาพ/ผู้รับผิดชอบ |
|--|--|-----------------|--|--|-----------------------|------------|-----------|-------------|----------------------|
| | | | | | เงินแผ่นดิน | เงินรายได้ | เงินอื่นๆ | รวมทั้งสิ้น | |
| ประเด็นยุทธศาสตร์ที่ 1 การยกระดับคุณภาพการศึกษา | | | | | | | | | |
| Objective 1 บัณฑิตมีสมรรถนะและทักษะที่สอดคล้องกับความต้องการของท้องถิ่นและการพัฒนาประเทศ | KR 1.1 ร้อยละการเบิกจ่ายงบประมาณโครงการ กศ.บป. | ร้อยละ 80 | 1.1.1 พัฒนาระบบการบริหารแผน งบประมาณและคุณภาพของบัณฑิต มีสมรรถนะ ทักษะ ด้านการศึกษา และมีการเรียนรู้ตลอดชีวิต (Lifelong Learning) พร้อมรองรับบริบทที่เปลี่ยนแปลง เป็นที่ต้องการของผู้ใช้บัณฑิต การบริหารราชการได้อย่างมีประสิทธิภาพและประสิทธิผล | 1. โครงการ พัฒนานักศึกษาให้มีคุณลักษณะตามอัตลักษณ์บัณฑิต 4 ประการตามพระราโชบายด้านการศึกษา (โครงการที่ 16) | - | 6,164,000 | - | 6,801,500 | สนอ. |
| | | | | 1.1 กิจกรรม จัดการเรียนการสอนด้านวิทยาศาสตร์และเทคโนโลยี - รายการ วัสดุการศึกษา | - | - | - | 337,500 | สนอ. |
| | | | | 1.2 กิจกรรม จัดการเรียนการสอนด้านสังคมศาสตร์ - รายการค่าวัสดุการศึกษา | - | - | - | 300,000 | สนอ. |
| | | | | 1.3 กิจกรรม จัดการเรียนการสอนด้านวิทยาศาสตร์และเทคโนโลยี (กศ.บป.) - รายการ ค่าตอบแทนการสอน | - | 1,643,000 | - | 1,643,000 | สนอ. |
| | | | | - รายการ ค่าตอบแทนการสอน | - | 1,178,000 | - | 1,178,000 | |
| | | | | - รายการ ค่าตอบแทนการนิเทศ | - | 15,000 | - | 15,000 | |

| เป้าหมายเชิงยุทธศาสตร์ | ตัวชี้วัด | เป้าหมายปี 2567 | แนวทางการดำเนินการ/พัฒนา | โครงการ/กิจกรรม | งบประมาณรายจ่าย (บาท) | | | | เจ้าภาพ/ผู้รับผิดชอบ |
|------------------------|-----------|-----------------|--------------------------|---|-----------------------|------------|-----------|-------------|----------------------|
| | | | | | เงินแผ่นดิน | เงินรายได้ | เงินอื่นๆ | รวมทั้งสิ้น | |
| | | | | - รายการ ค่าตอบแทนอาจารย์ที่ปรึกษาและประธานโปรแกรมวิชา | - | 25,000 | - | 25,000 | |
| | | | | - รายการ ค่าใช้จ่ายในการเดินทางไปราชการนิเทศนักศึกษา | - | 25,000 | - | 25,000 | |
| | | | | - รายการ ค่าธรรมเนียมภาคปฏิบัติและวัสดุเตรียมฝึกประสบการณ์วิชาชีพ | - | 200,000 | - | 200,000 | |
| | | | | - รายการ วัสดุสื่อ-สอน-สอบ | - | 200,000 | - | 200,000 | |
| | | | | ด้านสังคมศาสตร์ 1.4 กิจกรรม จัดการเรียนการสอนด้านสังคมศาสตร์ (กศ.บป.) | - | 3,971,000 | - | 3,971,000 | สนอ. |
| | | | | - รายการ ค่าตอบแทนการสอน | - | 1,800,000 | - | 1,800,000 | |
| | | | | - รายการ ค่าตอบแทนการนิเทศ | - | 20,000 | - | 20,000 | |
| | | | | - รายการ ค่าตอบแทนอาจารย์ที่ปรึกษาและประธานโปรแกรมวิชา | - | 35,000 | - | 35,000 | |

| เป้าหมายเชิงยุทธศาสตร์ | ตัวชี้วัด | เป้าหมายปี 2567 | แนวทางการดำเนินการ/พัฒนา | โครงการ/กิจกรรม | งบประมาณรายจ่าย (บาท) | | | | เจ้าภาพ/ผู้รับผิดชอบ |
|------------------------|-----------|-----------------|--------------------------|--|-----------------------|------------|-----------|-------------|----------------------|
| | | | | | เงินแผ่นดิน | เงินรายได้ | เงินอื่นๆ | รวมทั้งสิ้น | |
| | | | | - รายการ ค่าตอบแทนกรรมการกำกับกรสอบ | - | 50,000 | - | 50,000 | |
| | | | | - รายการ ค่าตอบแทนกรรมการตามโครงการจัดการศึกษาสำหรับบุคลากรประจำการ | - | 1,600,000 | - | 1,600,000 | |
| | | | | - รายการ ค่าใช้จ่ายในการเดินทางไปราชการนิเทศนักศึกษา | - | 30,000 | - | 30,000 | |
| | | | | - รายการ ค่าธรรมเนียมภาคปฏิบัติและวัสดุเตรียมฝึกประสบการณ์วิชาชีพ | - | 236,000 | - | 236,000 | |
| | | | | - รายการ วัสดุสื่อสอน สอบ | - | 200,000 | - | 200,000 | |
| | | | | 1.5 กิจกรรม จัดงานวันราชภัฏวิชาการ - รายการ ค่าใช้จ่ายเกี่ยวกับการดำเนินงาน | - | 500,000 | - | 500,000 | สนอ. |
| | | | | 1.6 กิจกรรม ปฐมนิเทศนักศึกษาภาคพิเศษ (กศ.บป.) | - | 50,000 | - | 50,000 | |

| เป้าหมายเชิงยุทธศาสตร์ | ตัวชี้วัด | เป้าหมายปี 2567 | แนวทางการดำเนินการ/พัฒนา | โครงการ/กิจกรรม | งบประมาณรายจ่าย (บาท) | | | | เจ้าภาพ/ผู้รับผิดชอบ |
|---|--|-----------------|---|--|-----------------------|------------|-----------|-------------|----------------------|
| | | | | | เงินแผ่นดิน | เงินรายได้ | เงินอื่นๆ | รวมทั้งสิ้น | |
| ประเด็นยุทธศาสตร์ที่ 2 การพัฒนาระบบการบริหารจัดการ | | | | | - | 6,906,800 | - | 7,306,800 | |
| Objective 2 บุคลากรสำนักงาน อภิการบดีมีสมรรถนะ สูงสุดคล้อยตาม สาขางานและมีทักษะ รองรับการ เปลี่ยนแปลง | KR 2.1 บุคลากร สำนักงานอภิการบดีได้รับ การreskill/upskill/new skill ไม่น้อยกว่า 12 ชั่วโมงต่อปี (4H) | ร้อยละ 100 | 2.1.1 พัฒนาระบบกลไกการ บริหารทรัพยากรมนุษย์แบบ มุ่งเน้นผลงานและสมรรถนะ สร้างแรงจูงใจในการทำงาน ใช้ระบบการประเมินผลงาน โดยเน้นความเป็นวัตถุวิสัย และการทำงานเป็นทีม (Objective and Teamwork assessment) ให้มี ประสิทธิภาพยิ่งขึ้น | 2. โครงการสนับสนุนสู่ความ เป็นเลิศ (โครงการที่ 21) | - | - | - | 200,000 | |
| | KR 2.2 บุคลากรสาย สนับสนุนวิชาการได้รับ แต่งตั้งให้ดำรงตำแหน่งใน สายงานที่สูงขึ้น (4I, Super KPI) | ร้อยละ 20 | 2.2.1 พัฒนาศักยภาพ บุคลากรสายสนับสนุน วิชาการโดยจัดทำระบบกลไก และดำเนินการพัฒนา สมรรถนะบุคลากรสาย สนับสนุนวิชาการให้มีความ ชำนาญในงานที่ปฏิบัติและมี ความก้าวหน้าในอาชีพที่ ชัดเจน | 2.1 กิจกรรม บริหารจัดการ ทั่วไป - รายการ ผู้บริหารเข้าร่วม ประชุม อบรม สัมมนา - รายการ ค่าเบี้ยเลี้ยง ค่า เช่าที่พักและค่าพาหนะ | - | - | - | 200,000 | สนอ |

| เป้าหมายเชิงยุทธศาสตร์ | ตัวชี้วัด | เป้าหมายปี 2567 | แนวทางการดำเนินการ/พัฒนา | โครงการ/กิจกรรม | งบประมาณรายจ่าย (บาท) | | | | เจ้าภาพ/ผู้รับผิดชอบ |
|---|---|-----------------|---|---|-----------------------|------------|-----------|-------------|----------------------|
| | | | | | เงินแผ่นดิน | เงินรายได้ | เงินอื่นๆ | รวมทั้งสิ้น | |
| | KR 2.3 บุคลากรสายสนับสนุนวิชาการมีคู่มือการปฏิบัติงาน (super KPI) | ร้อยละ 100 | 2.3.1 พัฒนาผู้บริหารองค์กรทุกระดับ (ระดับต้น ระดับกลาง และระดับสูง) เพื่อให้สามารถสนับสนุนมหาวิทยาลัยสู่องค์กรชั้นนำของภูมิภาคและประเทศ และกำกับและติดตามให้บุคลากรปฏิบัติตามข้อบังคับระเบียบ และประกาศ ด้วยความโปร่งใส | | | | | | |
| | KR 2.4 ดัชนีความผูกพันของบุคลากรในมหาวิทยาลัย | ร้อยละ 85 | | | | | | | |
| Objective 3 การบริหารจัดการที่มีประสิทธิภาพและคล่องตัว มุ่งเน้นการสร้างธรรมาภิบาล ความพร้อมและสามารถปรับตัวเพื่อรองรับบริบทที่เปลี่ยนแปลงได้อย่างมีประสิทธิภาพและประสิทธิผล | KR 3.1 ความพึงพอใจด้านสภาพแวดล้อมและสิ่งอำนวยความสะดวกภายในมหาวิทยาลัย (super KPIs 2.4) | ร้อยละ 85 | 3.1.1 พัฒนาคุณภาพโครงสร้างพื้นฐาน ระบบสาธารณูปโภคและสิ่งอำนวยความสะดวกต่างๆ (ระบบไฟฟ้า ประปา อินเทอร์เน็ต การจัดการขยะ สวัสดิการ การจราจรฯ) ให้มีมาตรฐานสูงขึ้น | 3. โครงการพัฒนาระบบบริหารจัดการมหาวิทยาลัยสู่ความเป็นเลิศ (โครงการที่ 22) | - | 6,906,800 | - | 6,906,800 | |
| | | | | 3.1 กิจกรรม บริหารจัดการทั่วไป | - | 6,002,300 | - | 6,002,300 | |
| | KR 3.2 ความพึงพอใจในการให้บริการ (super KPIs 4.2.3) | ร้อยละ 85 | 3.3.1 พัฒนาระบบการบริหารแผนงบประมาณและแผนบริหารทรัพยากรมนุษย์ในลักษณะบูรณาการ เป็นไปอย่างมีประสิทธิภาพ รวมทั้งปรับ | - รายการ ค่าเบี้ยเลี้ยง ค่าที่พัก และค่าพาหนะ | - | 1,000,000 | - | 1,000,000 | สนอ. |
| | | | | - รายการ เงินสำรองจ่ายฉุกเฉิน | - | 1,000,000 | - | 1,000,000 | สนอ. |

| เป้าหมายเชิงยุทธศาสตร์ | ตัวชี้วัด | เป้าหมายปี 2567 | แนวทางการดำเนินการ/พัฒนา | โครงการ/กิจกรรม | งบประมาณรายจ่าย (บาท) | | | | เจ้าภาพ/ผู้รับผิดชอบ |
|--|--|-----------------|---|---|-----------------------|------------|-----------|-------------|----------------------|
| | | | | | เงินแผ่นดิน | เงินรายได้ | เงินอื่นๆ | รวมทั้งสิ้น | |
| | | | ภารกิจและพันธกิจของหน่วยงานให้สอดคล้องกับการพลิกโฉมมหาวิทยาลัย มีโครงสร้างหน่วยงานที่สอดคล้องกับบทบาทภารกิจที่รับผิดชอบ มีความคุ้มค่า และสามารถขับเคลื่อนการบริหารราชการได้อย่างมีประสิทธิภาพ และประสิทธิผล | - รายการ เงินกองทุนพัฒนามหาวิทยาลัย | - | 4,002,300 | - | 4,002,300 | สนอ. |
| Objective 4. ผลสัมฤทธิ์ของการดำเนินงานที่มีประสิทธิภาพและเกิดประโยชน์สูงสุดต่อองค์กร | KR 4.1 ผลการประเมินคุณภาพการศึกษาภายในตามเกณฑ์ EdPEX (ทปอ.4.5) | คะแนน 160 | 4.1.1 พัฒนาระบบการติดตามและประเมินผลการดำเนินงาน และระบบการเงินงบประมาณ ทั้งก่อนเริ่มโครงการ ระหว่างดำเนินการ และหลังดำเนินการ ที่เป็นระบบอย่างต่อเนื่อง และ real time เพื่อนำไปสู่การกำหนดประเด็นการพัฒนาต่อไป | 3.2 กิจกรรม พัฒนาคุณภาพการศึกษาเพื่อการดำเนินการที่เป็นเลิศของสำนักงานอธิการบดี | - | 27,500 | - | 27,500 | สนอ. |
| | KR 4.2 ผลการติดตามตรวจสอบและประเมินผลงานของมหาวิทยาลัย (SSR) | คะแนน | 4.1.2 ยกระดับคุณภาพการให้บริการของสำนักงานอธิการบดีให้ได้มาตรฐานสากล ตามเกณฑ์ | - รายการ ค่าใช้สอย | - | 23,000 | | 23,000 | |
| | | | | - ค่าวัสดุ | - | 4,500 | | 4,500 | |

| เป้าหมายเชิงยุทธศาสตร์ | ตัวชี้วัด | เป้าหมายปี 2567 | แนวทางการดำเนินการ/พัฒนา | โครงการ/กิจกรรม | งบประมาณรายจ่าย (บาท) | | | | เจ้าภาพ/ผู้รับผิดชอบ |
|------------------------|-----------|-----------------|---|--|-----------------------|------------|-----------|-------------|----------------------|
| | | | | | เงินแผ่นดิน | เงินรายได้ | เงินอื่นๆ | รวมทั้งสิ้น | |
| | | | คุณภาพการศึกษาเพื่อการดำเนินการที่เป็นเลิศ (EdPEX) ตลอดจนสนับสนุนการดำเนินงานของสำนักงานอธิการบดีให้เกิดคุณธรรมและความโปร่งใส มีประสิทธิภาพ ตามหลักธรรมาภิบาลและเป็นองค์กรเปี่ยมสุข | 3.3 กิจกรรม สมทบโครงการจัดการทุนมรดกทางด้านศิลปะและวัฒนธรรมฯ | - | 900,000 | - | 900,000 | สนอ. |
| | | | | - รายการ ค่าตอบแทนลูกจ้างโครงการ | - | 300,000 | - | 300,000 | |
| | | | | - รายการ ค่าตอบแทนวิทยากร | - | 172,800 | - | 172,800 | |
| | | | | - รายการค่าจ้างทำหนังสือ | - | 250,000 | - | 250,000 | |
| | | | | - รายการ ค่าอาหาร อาหารว่างและเครื่องดื่ม | - | 120,000 | - | 120,000 | |
| | | | | - รายการ ค่าใช้จ่ายการพัฒนาบุคลากร | - | 10,000 | - | 10,000 | |
| | | | | - รายการ ค่าวัสดุสำหรับการบริหารงาน | - | 42,200 | - | 42,200 | |
| | | | | - รายการ ค่าสาธารณูปโภค | - | 5,000 | - | 5,000 | |
| | | | | 3.4 กิจกรรม อบรมการพัฒนางานประจำสู่งานวิจัย (R2R) | - | - | - | - | |

| เป้าหมายเชิงยุทธศาสตร์ | ตัวชี้วัด | เป้าหมายปี 2567 | แนวทางการดำเนินการ/พัฒนา | โครงการ/กิจกรรม | งบประมาณรายจ่าย (บาท) | | | | เจ้าภาพ/ผู้รับผิดชอบ |
|------------------------|-------------|-----------------|--------------------------|--|-----------------------|------------|-----------|-------------|----------------------|
| | | | | | เงินแผ่นดิน | เงินรายได้ | เงินอื่นๆ | รวมทั้งสิ้น | |
| | | | | 3.5 กิจกรรม อบรมเพื่อพัฒนาทักษะภาษาอังกฤษของบุคลากร | - | - | - | - | |
| | | | | 3.6 กิจกรรม อบรมให้ความรู้เกี่ยวกับระเบียบพัสดุ | - | - | - | - | |
| | | | | 3.7 กิจกรรม การจัดการความรู้ (Knowledge Management : KM) | - | - | - | - | |
| | | | | 3.8 กิจกรรม 5 ส. | - | - | - | - | |
| 4 เป้าประสงค์ | 9 ตัวชี้วัด | | 8 กลยุทธ์ | 3 โครงการ | 837,500 | 13,070,800 | 0 | 13,908,300 | |

ส่วนที่ 4

การนำแผนไปสู่การปฏิบัติ

1. แนวทางการนำแผนปฏิบัติราชการรายปี (พ.ศ.2567) สำนักงานอธิการบดี ไปสู่การปฏิบัติ

การนำแผนปฏิบัติราชการรายปี (พ.ศ.2567) สำนักงานอธิการบดี ไปสู่การปฏิบัติ นั้น ในที่นี้ หมายถึงการนำแผนปฏิบัติราชการรายปี (พ.ศ.2567) ไปถ่ายทอดนโยบาย ผลผลิต ผลลัพธ์ และค่าเป้าหมาย ให้แก่ส่วนงานภายในสำนักงานอธิการบดี เพื่อใช้เป็นแนวปฏิบัติสำหรับส่วนงานภายในต่าง ๆ โดยมีแนวปฏิบัติ ดังนี้

1. เสริมสร้างการมีส่วนร่วมของบุคลากรทุกระดับ จัดอบรมสร้างความรู้ ความเข้าใจร่วมกัน เกี่ยวกับแผน และกลวิธีนำแผนลงสู่ระดับหน่วยงาน และบุคคล เพื่อให้บุคลากรทุกระดับได้รับทราบและเกิด ทักษะในการนำไปปฏิบัติ

2. การถ่ายทอดแผนปฏิบัติราชการ สู่ส่วนงานภายในทุกระดับ โดยการชี้แจงทำความเข้าใจ และความชัดเจนในแต่ละประเด็น ด้วยการจัดประชุมสัมมนาเพื่อจัดทำแผนปฏิบัติราชการ เพื่อกำหนดค่าเป้าหมาย กลยุทธ์ โครงการ/กิจกรรม ตลอดจนทรัพยากรที่ต้องการสำหรับจัดทำงบประมาณประจำปี เพื่อการกำกับผล การปฏิบัติงานต่อไป

2. ระบบ และกลไกการนำแผนปฏิบัติราชการรายปี (พ.ศ.2567) สู่การปฏิบัติ

ในการนำแผนปฏิบัติราชการรายปี (พ.ศ.2567) ไปสู่การปฏิบัติ นั้น สำนักงานอธิการบดี ดำเนินการตามขั้นตอน ดังนี้

1. สำนักงานอธิการบดีแจ้งให้ส่วนงานภายในรับทราบแผนปฏิบัติราชการรายปี (พ.ศ.2567) ของ มหาวิทยาลัยราชภัฏนครศรีธรรมราช และให้ส่วนงานภายในหน่วยงานมีส่วนร่วมในการจัดทำแผนปฏิบัติ ราชการรายปี (พ.ศ.2567) ของสำนักงานอธิการบดี ให้สอดคล้องกับแผนปฏิบัติราชการรายปี (พ.ศ.2567) มหาวิทยาลัยราชภัฏนครศรีธรรมราช โดยกิจกรรมที่ปรากฏในแผนปฏิบัติราชการสามารถได้ทั้งโครงการ/ กิจกรรม ที่ได้รับงบประมาณจากมหาวิทยาลัย โครงการ/กิจกรรมที่ไม่ได้ใช้งบประมาณ และโครงการ/กิจกรรม ที่ได้รับงบประมาณสนับสนุนจากภายนอก โดยระบุถึงแหล่งที่มาของงบประมาณให้ชัดเจน

โครงการ/กิจกรรมที่ได้รับงบประมาณสนับสนุนจากมหาวิทยาลัยในแผนปฏิบัติราชการรายปี (พ.ศ.2567) สำนักงานอธิการบดี สอดคล้องกับแผนการใช้จ่ายงบประมาณของสำนักงานอธิการบดี ฉบับที่สภา มหาวิทยาลัยอนุมัติ

2. แผนปฏิบัติราชการรายปี (พ.ศ.2567) ของสำนักงานอธิการบดี กำหนดตัวชี้วัดและเป้าหมาย ให้ชัดเจนเพื่อการติดตามประเมินผล โดยตัวชี้วัดมาจากโครงการ/กิจกรรม

2.1 ผลสัมฤทธิ์ (Key Result) ของมหาวิทยาลัยที่ปรากฏในแผนพลิกโฉมมหาวิทยาลัยราช ภัฏนครศรีธรรมราช ระยะ 5 ปี (พ.ศ. 2566 – 2570) แผนปฏิบัติราชการ ระยะ 5 ปี (พ.ศ. 2566 – 2570) และแผนปฏิบัติราชการรายปี (พ.ศ.2567) มหาวิทยาลัยราชภัฏนครศรีธรรมราช ที่เกี่ยวข้องกับพันธกิจของ สำนักงานอธิการบดี

2.2 สร้างดัชนีชี้วัดเพิ่มเติมขึ้นมาตามอัตลักษณ์ เอกลักษณ์ จุดเด่น และจุดเน้นของสำนักงาน อธิการบดี

2.3 เลือกตัวชี้วัดที่ปรากฏในคู่มือ/เอกสารการประเมินผลการปฏิบัติราชการประจำปี โดยการประเมินผลการประกันคุณภาพการศึกษาภายนอก การประกันคุณภาพการศึกษาภายในสถานศึกษาระดับอุดมศึกษา ที่เกี่ยวข้องกับสำนักงานอธิการบดี

3. สำนักงานอธิการบดี เสนอแผนปฏิบัติราชการรายปี (พ.ศ.2567) ให้กองนโยบายและแผน วิเคราะห์ความสอดคล้องกับนโยบายสภามหาวิทยาลัย พ.ศ. 2564 – 2567 แผนพลิกโฉมมหาวิทยาลัยราชภัฏนครศรีธรรมราช ระยะ 5 ปี (พ.ศ. 2566 – 2570) แผนปฏิบัติราชการ ระยะ 5 ปี (พ.ศ. 2566 – 2570) และแผนปฏิบัติราชการรายปี (พ.ศ.2567) มหาวิทยาลัยราชภัฏนครศรีธรรมราช และแผนการใช้จ่ายงบประมาณของหน่วยงานฉบับที่สภามหาวิทยาลัยอนุมัติ

4. หลังจากที่มีมหาวิทยาลัยอนุมัติแผนปฏิบัติราชการรายปี (พ.ศ.2567) ระดับมหาวิทยาลัย และระดับหน่วยงานแล้ว มหาวิทยาลัยจะจัดทำคำรับรองการปฏิบัติราชการของหน่วยงาน โดยให้มีการลงนามร่วมกันระหว่างอธิการบดี กับหัวหน้าหน่วยงานระดับคณะ สำนัก สถาบัน และโรงเรียนสาธิต เพื่อเป็นการติดตามและประเมินผลการดำเนินงานของหน่วยงาน

5. เมื่อสำนักงานอธิการบดีได้ดำเนินงานในโครงการ/กิจกรรมตามแผนปฏิบัติราชการรายปี (พ.ศ. 2567) แล้วเสร็จเมื่อใด จะรายงานผลการปฏิบัติงานทั้งในด้านการใช้จ่ายงบประมาณ การบรรลุเป้าหมายทั้งในเชิงปริมาณและคุณภาพ รวมทั้งผลสัมฤทธิ์ที่ได้จากการดำเนินโครงการ/กิจกรรมต่อมหาวิทยาลัยผ่านกองนโยบายและแผนภายใน 15 วันหลังเสร็จสิ้นการดำเนินโครงการ/กิจกรรม

6. เมื่อสิ้นแต่ละไตรมาส สำนักงานอธิการบดีรายงานผลการดำเนินงานตามแผนปฏิบัติราชการรายปี (พ.ศ. 2567) ต่อมหาวิทยาลัยผ่านกองนโยบายและแผน และรายงานทุกโครงการทั้งที่ใช้และไม่ใช้ งบประมาณเข้าสู่ระบบ eMENSCR (Electronic Monitoring and Evaluation System of National Strategy and Country Reform) ซึ่งเป็นระบบภายใต้ระเบียบ ว่าด้วยการติดตาม ตรวจสอบ และประเมินผลการดำเนินการตามยุทธศาสตร์ชาติ และแผนการปฏิรูปประเทศ พ.ศ. 2562

7. เมื่อสิ้นปีงบประมาณ สำนักงานอธิการบดีจัดทำรายงานประจำปี เพื่อแสดงข้อมูลผลการดำเนินงานประจำปีของสำนักงานอธิการบดี และเพื่อเป็นข้อมูลในการพัฒนาการบริหารงาน และบทบาทการทำงานของบุคลากรในหน่วยงานในปีต่อไป

ส่วนที่ 5

การกำกับ ติดตาม และประเมินผล

1. หลักการและที่มา

1. รัฐธรรมนูญแห่งราชอาณาจักรไทย พุทธศักราช 2560 หมวด 6 แนวนโยบายแห่งรัฐ มาตรา 65 รัฐพึงจัดให้มียุทธศาสตร์ชาติเป็นเป้าหมายการพัฒนาประเทศอย่างยั่งยืนตามหลักธรรมาภิบาลเพื่อใช้เป็นกรอบในการจัดทำแผนต่าง ๆ ให้สอดคล้องและบูรณาการกันเพื่อให้เกิดเป็นพลังผลักดันร่วมกันไปสู่เป้าหมายดังกล่าวการจัดทำ การกำหนดเป้าหมาย ระยะเวลาที่จะบรรลุเป้าหมาย และสาระที่พึงมีในยุทธศาสตร์ชาติให้เป็นไปตามหลักเกณฑ์และวิธีการที่กฎหมายบัญญัติ ทั้งนี้ กฎหมายดังกล่าวต้องมีบทบัญญัติเกี่ยวกับการมีส่วนร่วมและการรับฟังความคิดเห็นของประชาชนทุกภาคส่วนอย่างทั่วถึงด้วย

2. ยุทธศาสตร์ชาติ 20 ปี พ.ศ. 2560 – 2579 ยุทธศาสตร์ที่ 3 ด้านการพัฒนาและเสริมสร้างศักยภาพทรัพยากรมนุษย์ เป้าหมายที่ 1 คนไทยเป็นคนดี คนเก่ง มีคุณภาพ พร้อมสำหรับวิถีชีวิตในศตวรรษที่ 21 และเป้าหมายที่ 2 สังคมไทยมีสภาพแวดล้อมที่เอื้อและสนับสนุนต่อการพัฒนาคนตลอดช่วงชีวิต ยุทธศาสตร์ที่ 4 ด้านการสร้างโอกาสและความเสมอภาคทางสังคม เป้าหมายที่ 1 สร้างความเป็นธรรม และลดความเหลื่อมล้ำในทุกมิติ และเป้าหมายที่ 2 เพิ่มขีดความสามารถของชุมชนท้องถิ่นในการพัฒนา การพึ่งตนเองและการจัดการตนเองเพื่อสร้างสังคมสุขภาพ ยุทธศาสตร์ที่ 2 ด้านการสร้างความสามารถในการแข่งขัน เป้าหมาย ประเทศไทยมีขีดความสามารถในการแข่งขันสูงขึ้น และยุทธศาสตร์ที่ 6 ด้านการปรับสมดุลและพัฒนาระบบการบริหารจัดการภาครัฐ เป้าหมายที่ 1 ภาครัฐมีวัฒนธรรมการทำงานที่มุ่งผลสัมฤทธิ์และผลประโยชน์ส่วนรวม ตอบสนองความต้องการของประชาชนได้อย่างสะดวก รวดเร็ว โปร่งใส และเป้าหมายที่ 2 ภาครัฐมีความโปร่งใส ปลอดการทุจริตและประพฤติมิชอบ

3. แผนแม่บทภายใต้ยุทธศาสตร์ชาติ ประเด็นที่ 12 การพัฒนาการเรียนรู้ เป้าหมายที่ 1 คนไทยมีการศึกษาที่มีคุณภาพตามมาตรฐานสากลเพิ่มขึ้น มีทักษะที่จำเป็นของโลกศตวรรษที่ 21 สามารถในการแก้ปัญหา ปรับตัว สื่อสาร และทำงานร่วมกับผู้อื่นได้อย่างมีประสิทธิภาพเพิ่มขึ้น มีนิสัยใฝ่เรียนรู้อย่างต่อเนื่องตลอดชีวิต และเป้าหมายที่ 2 คนไทยได้รับการพัฒนาเต็มตามศักยภาพตามความถนัดและความสามารถของพหุปัญญาดีขึ้น ประเด็นที่ 15 พลังทางสังคม เป้าหมายที่ 1 ทุกภาคส่วนมีส่วนร่วมในการพัฒนาสังคมเพิ่มขึ้น ประเด็นที่ 23 การวิจัยและพัฒนานวัตกรรม เป้าหมายที่ 1 ความสามารถในการแข่งขันด้านโครงสร้างพื้นฐานทางเทคโนโลยี และด้านโครงสร้างพื้นฐานทางวิทยาศาสตร์ของประเทศเพิ่มสูงขึ้น และเป้าหมายที่ 2 มูลค่าการลงทุนวิจัยและพัฒนานวัตกรรมต่อผลิตภัณฑ์มวลรวมภายในของประเทศเพิ่มขึ้น ประเด็นที่ 20 การบริการประชาชนและประสิทธิภาพภาครัฐ เป้าหมายที่ 1 บริการของรัฐมีประสิทธิภาพและมีคุณภาพ เป็นที่ยอมรับของผู้ใช้บริการ และเป้าหมายที่ 2 ภาครัฐมีการดำเนินการที่มีประสิทธิภาพด้วยการนำนวัตกรรม เทคโนโลยีมาประยุกต์ใช้ และประเด็นที่ 17 ความเสมอภาคและหลักประกันทางสังคม เป้าหมายที่ 1 คนไทยทุกคนได้รับการคุ้มครองและมีหลักประกันทางสังคมเพิ่มขึ้น

4. แผนการปฏิรูปประเทศ ด้านการศึกษา ประเด็นการปฏิรูปที่ 3 การปฏิรูปเพื่อลดความเหลื่อมล้ำทางการศึกษา ประเด็นการปฏิรูปที่ 4 การปฏิรูปกลไกและระบบการผลิต คัดกรอง และพัฒนาผู้ประกอบวิชาชีพครูและอาจารย์ ประเด็นการปฏิรูปที่ 5 การปฏิรูปการจัดการเรียนการสอนเพื่อตอบสนองการเปลี่ยนแปลงในศตวรรษที่ 21 ด้านสังคม ประเด็นการปฏิรูปที่ 4 ระบบสร้างเสริมชุมชนเข้มแข็ง ด้านการบริหารราชการแผ่นดิน ประเด็นการปฏิรูปที่ 1 บริการภาครัฐ สะดวก รวดเร็ว และตอบโจทย์ชีวิตประชาชน ประเด็นการปฏิรูปที่ 2 ระบบข้อมูลภาครัฐมีมาตรฐาน ทันสมัย และเชื่อมโยงกัน ก้าวสู่รัฐบาลดิจิทัล ประเด็น

การปฏิรูปที่ 4 กำลังคนภาครัฐมีขนาดที่เหมาะสมและมีสมรรถนะสูงพร้อมขับเคลื่อนยุทธศาสตร์ชาติ ประเด็น การปฏิรูปที่ 5 ระบบบริหารงานบุคคลที่สามารถดึงดูด สร้าง และรักษาคมนัดคนเก่งไว้ในภาครัฐ ด้านการ ป้องกันและปราบปรามการทุจริตและประพฤติมิชอบ ประเด็นการปฏิรูปที่ 2 ด้านการป้องกันปราบปราม ประเด็นการ ปฏิรูปที่ 3 ด้านการปราบปราม

5. แผนพัฒนาเศรษฐกิจและสังคมแห่งชาติ ฉบับที่ 13 เป้าหมายที่ 1 การปรับโครงสร้างการผลิต สู่เศรษฐกิจฐานนวัตกรรม เป้าหมายที่ 2 การพัฒนาคนสำหรับโลกยุคใหม่ เป้าหมายที่ 3 การมุ่งสู่สังคมแห่ง โอกาสและความเป็นธรรม เป้าหมายที่ 4 การเปลี่ยนผ่านไปสู่ความยั่งยืน และเป้าหมายที่ 5 การเสริมสร้าง ความสามารถของประเทศไทยในการรับมือกับความเสี่ยงและการเปลี่ยนแปลงภายใต้บริบทโลกใหม่ โดยมี หมายเหตุการพัฒนาที่สอดคล้องกับแผนปฏิบัติการรายปี (พ.ศ. 2567) มหาวิทยาลัยราชภัฏ นครศรีธรรมราช ดังนี้ หมายเหตุที่ 1 ไทยเป็นประเทศชั้นนำด้านสินค้าเกษตรและเกษตรแปรรูปมูลค่าสูง หมายเหตุที่ 2 ไทยเป็นจุดหมายของการท่องเที่ยวที่เน้นคุณภาพและความยั่งยืน หมายเหตุที่ 7 ไทยมี วิสาหกิจขนาดกลางและขนาดย่อมที่เข้มแข็ง มีศักยภาพสูง และสามารถแข่งขันได้ หมายเหตุที่ 12 ไทยมี กำลังคนสมรรถนะสูง มุ่งเรียนรู้อย่างต่อเนื่อง ตอบโจทย์การพัฒนาแห่งอนาคต และหมายเหตุที่ 13 ไทยมี ภาครัฐที่ทันสมัย มีประสิทธิภาพ และตอบโจทย์ประชาชน

6. นโยบายและแผนระดับชาติว่าด้วยความมั่นคงแห่งชาติ (พ.ศ. 2566 – 2570) นโยบายความ มั่นคงแห่งชาติที่ 8 เสริมสร้างความเข้มแข็งและภูมิคุ้มกันความมั่นคงภายใน รองรับวัตถุประสงค์ 3.4.5 เพื่อ พัฒนาศักยภาพของภาครัฐ และส่งเสริมบทบาทและความเข้มแข็งของทุกภาคส่วน ในการรับมือกับภัยคุกคาม ทุกรูปแบบที่กระทบกับความ มั่นคงแห่งชาติที่ 1 เสริมสร้างความมั่นคงของสถาบันหลักของชาติ และการปกครองระบอบประชาธิปไตยอันมีพระมหากษัตริย์ทรงเป็นประมุข รองรับวัตถุประสงค์ 3.4.1 เพื่อ ส่งเสริมและรักษาไว้ซึ่งการปกครอง ระบอบประชาธิปไตยอันมีพระมหากษัตริย์ทรงเป็นประมุข และ วัตถุประสงค์ 3.4.2 เพื่อเสริมสร้างจิตสำนึกของคนในชาติให้มีความจงรักภักดี และธำรงไว้ซึ่งสถาบันชาติ ศาสนา พระมหากษัตริย์ และนโยบายความมั่นคงแห่งชาติที่ 9 เสริมสร้างความมั่นคงของชาติจากภัยการทุจริต รองรับวัตถุประสงค์ 3.4.5 เพื่อพัฒนาศักยภาพของภาครัฐ และส่งเสริมบทบาทและความเข้มแข็งของทุกภาค ส่วนในการรับมือกับภัยคุกคามทุกรูปแบบที่กระทบกับความมั่นคง

7. เป้าหมายการพัฒนาที่ยั่งยืน (Sustainable Development Goals: SDGs) แห่ง สหประชาชาติ ในเป้าหมายที่ 1 การขจัดความยากจน เป้าหมายที่ 2 การศึกษาที่มีคุณภาพ เป้าหมายที่ 11 เมืองและถิ่นฐานที่ยั่งยืน และเป้าหมายที่ 17 ความร่วมมือเพื่อการพัฒนาที่ยั่งยืน

8. แผนการศึกษาแห่งชาติ พ.ศ. 2560 – 2579 การนำแผนการศึกษาแห่งชาติสู่การปฏิบัติที่ ชัดเจนแก่ผู้ปฏิบัติ ทุกระดับเพื่อให้ทุกภาคส่วนได้เข้ามามีส่วนร่วมในการพัฒนาการจัดการศึกษาของชาติ แผนการศึกษาแห่งชาติ พ.ศ. 2560 – 2579 นอกจากจะดำเนินการขับเคลื่อนตามแนวทางการขับเคลื่อนที่ กำหนดไว้ว่าเป็นระบบแล้วจะต้องผลักดันให้ระบบการจัดสรรงบประมาณยึดกรอบทิศทางและเป้าหมายการ พัฒนาที่กำหนดไว้ในยุทธศาสตร์และแนวทางการพัฒนาของแผนการศึกษาแห่งชาติเพื่อให้การดำเนินงาน พัฒนาการศึกษابرลุผล

9. แผนยุทธศาสตร์มหาวิทยาลัยราชภัฏเพื่อการพัฒนาท้องถิ่น ระยะ 20 ปี (พ.ศ. 2560 – 2579) ประกอบด้วย 4 ยุทธศาสตร์ ได้แก่ ยุทธศาสตร์ที่ 1 การพัฒนาท้องถิ่น โดยมีเป้าหมายเพื่อพัฒนาชุมชนท้องถิ่น ทั้งด้านเศรษฐกิจ ด้านสังคม ด้านสิ่งแวดล้อม และด้านการศึกษา เพื่อให้ชุมชนท้องถิ่นมีคุณภาพชีวิตที่ดีขึ้น สร้างความเข้มแข็งและเกิดการพัฒนายั่งยืน ยุทธศาสตร์ที่ 2 การผลิตและพัฒนาคู มีเป้าหมายเพื่อผลิต บัณฑิตครูมหาวิทยาลัยราชภัฏมีอัตลักษณ์ และสมรรถนะเป็นเลิศ เป็นที่ต้องการของผู้ใช้บัณฑิต เพื่อบัณฑิตครู

มหาวิทยาลัยราชภัฏสมุทรสาครด้วยคุณลักษณะ 4 และถ่ายทอด/บ่มเพาะให้ศิษย์แต่ละช่วงวัย และเพื่อบัณฑิตครู มหาวิทยาลัยราชภัฏที่เข้าสู่วิชาชีพได้รับการเสริมสมรรถนะเพื่อรองรับการเปลี่ยนแปลง ยุทธศาสตร์ที่ 3 การยกระดับคุณภาพการศึกษา โดยมีเป้าหมายเพื่อให้มหาวิทยาลัยราชภัฏ มีความเป็นเลิศในการสร้างความมั่นคงให้กับประเทศด้วยการบูรณาการองค์ความรู้สู่นวัตกรรม เพื่อการพัฒนาเชิงพื้นที่ เพื่อยกระดับคุณภาพบัณฑิตให้เป็นที่ต้องการของผู้ใช้บัณฑิต ด้วยอัตลักษณ์ด้านสมรรถนะและคุณลักษณะ 4 พร้อมรองรับบริบทที่เปลี่ยนแปลง และเพื่ออาจารย์และบุคลากรทางการศึกษาทุกสาขาวิชาเป็นมืออาชีพ มีสมรรถนะเป็นที่ยอมรับในระดับชาติและนานาชาติ และยุทธศาสตร์ที่ 4 การพัฒนาระบบบริหารจัดการ มีเป้าหมายเพื่อมหาวิทยาลัยราชภัฏ มีระบบบริหารที่มีประสิทธิภาพ และคล่องตัว มุ่งเน้นการสร้างธรรมาภิบาล ความพร้อมและความสามารถปรับตัวอย่างมีประสิทธิภาพและประสิทธิผลกับสถานะมหาวิทยาลัยในกำกับของรัฐ เพื่อให้มหาวิทยาลัยราชภัฏ ได้รับการยอมรับระดับชาติ และนานาชาติ ด้านการเป็นสถาบันการศึกษาเพื่อท้องถิ่นที่สร้างความมั่นคงให้กับประเทศ

10. แผนปฏิบัติการเชิงยุทธศาสตร์ มหาวิทยาลัยราชภัฏ ระยะ 5 ปี (พ.ศ. 2566 – 2570) โดยมีผลลัพธ์โดยรวมของการพัฒนาระยะ 5 ปี ดังนี้ 1) มหาวิทยาลัยราชภัฏ มีบทบาทสำคัญในการขับเคลื่อนประเทศไทยไปสู่การเป็นประเทศพัฒนาแล้ว โดยการผลิตบัณฑิตที่มีทักษะทางสังคมและทักษะเชิงสมรรถนะเป็นกำลังสำคัญในการพัฒนาชุมชนท้องถิ่น และมีบทบาทสำคัญในการสร้างนวัตกรรมบนฐานทรัพยากรและทุนทางภูมิสังคมของพื้นที่ที่ตรงตามความต้องการของผู้บริโภคทั้งในประเทศและต่างประเทศ เป็นโมเดลต้นแบบการพัฒนาท้องถิ่นระดับโลก 2) นักศึกษาและบัณฑิตมหาวิทยาลัยราชภัฏ มีความภาคภูมิใจในคุณค่าของตน มีทัศนคติที่ดีและถูกต้องต่อชาติบ้านเมือง มีบทบาทหน้าที่และอาชีพการงานที่ได้รับการยอมรับจากสังคมรอบข้างอย่างดี และมีอัตลักษณ์การพัฒนาตนเองอย่างต่อเนื่องและมีจิตสาธารณะ 3) มหาวิทยาลัยราชภัฏ เป็นคลังสมอง คลังปัญญา เพื่อการพัฒนาท้องถิ่นอย่างยั่งยืนทั้งด้านเศรษฐกิจ สังคม สิ่งแวดล้อม และการศึกษา ทั้งยังมีส่วนร่วมในการแก้ปัญหาความยากจนและลดความเหลื่อมล้ำระดับชาติ รวมถึงมีบทบาทสำคัญในการพัฒนาการศึกษาและเศรษฐกิจร่วมกับประเทศเพื่อนบ้าน 4) มหาวิทยาลัยราชภัฏ เป็นมหาวิทยาลัยแห่งการเรียนรู้ตลอดชีวิต (lifelong learning university) เพิ่มโอกาสการเข้าถึงการศึกษาที่มีคุณภาพของประชาชนทุกระดับ ทุกกลุ่ม ทุกช่วงวัยในพื้นที่บริการ 5) มหาวิทยาลัยราชภัฏ 38 แห่ง รวมพลังเพื่อการดำเนินงานอย่างมีประสิทธิภาพ สืบสานพระราชปณิธานตามนามพระราชทานที่หมายถึง "คนของพระราชอา" โดยใช้เทคโนโลยีเป็นเครื่องสนับสนุนเพื่อรองรับการเปลี่ยนแปลงอย่างทันสถานการณ์ โดยขับเคลื่อนภายใต้ 4 ยุทธศาสตร์ ได้แก่ ยุทธศาสตร์ที่ 1 การพัฒนาท้องถิ่น ยุทธศาสตร์ที่ 2 การผลิตและพัฒนาครู ยุทธศาสตร์ที่ 3 การยกระดับคุณภาพการศึกษา และยุทธศาสตร์ที่ 4 การพัฒนาระบบบริหารจัดการ

11. กรอบแนวทางในการพัฒนาคุณภาพการจัดการศึกษา ตามเกณฑ์คุณภาพการศึกษาเพื่อการดำเนินการที่เป็นเลิศ (Education Criteria for Performance Excellence: EdPEX) ที่จะช่วยให้หน่วยงานค้นพบจุดแข็งและโอกาสในการพัฒนาตนเอง สร้างสรรค์ ปรับเปลี่ยน สร้างนวัตกรรม มีความคล่องตัว และเตรียมรับมือกับความท้าทายที่เกิดขึ้น ในโครงสร้างองค์กร และ 7 หมวดสำคัญเพื่อบริหารจัดการและดำเนินการที่ทำให้ผลการดำเนินการดีต่อเนื่อง ประกอบด้วย หมวด 1 การนำองค์กร หมวด 2 กลยุทธ์ หมวด 3 ลูกค้า หมวด 4 การวัด การวิเคราะห์ และการจัดการความรู้ หมวด 5 บุคลากร หมวด 6 ระบบปฏิบัติการ และหมวด 7 ผลลัพธ์

12. มหาวิทยาลัยราชภัฏนครศรีธรรมราช จัดทำคำรับรองการปฏิบัติราชการและให้มีการลงนามร่วมกันระหว่างอธิการบดี กับหัวหน้าหน่วยงานระดับคณะ สำนัก สถาบัน และโรงเรียนสาธิต

2. วัตถุประสงค์ของการติดตาม และประเมินผล

1. เพื่อเปรียบเทียบผลการดำเนินงานในช่วงปีงบประมาณ กับเป้าหมายที่กำหนดไว้ของสำนักงานอธิการบดี
2. เพื่อใช้เป็นข้อมูลสะท้อนกลับ (AAR) ให้สำนักงานอธิการบดีใช้เป็นแนวทางในการปรับปรุงพัฒนาระบบงานต่างๆ รวมทั้งเป็นข้อมูลประกอบการตัดสินใจในการทบทวนทิศทาง นโยบาย และแนวทางในการบริหารงานของสำนักงานอธิการบดี เพื่อให้เกิดประโยชน์สูงสุดต่อผู้รับบริการ ชุมชน สังคม และประเทศชาติ

3. แนวทางการกำกับ ติดตาม และประเมิน

การติดตาม ประเมินผล ตามแผนปฏิบัติการตามปีงบประมาณ มีแนวทางการกำกับ ติดตาม และประเมินผล ดังนี้

1. ติดตามผลการใช้จ่ายงบประมาณตามแผนปฏิบัติงานและแผนการใช้จ่ายงบประมาณประจำปีงบประมาณ
2. ประเมินความก้าวหน้าและรายงานสรุปผลการดำเนินโครงการ
3. ประเมินผลตามคำรับรองการปฏิบัติราชการของหน่วยงานภายใน โดยคณะกรรมการจัดทำคำรับรอง และติดตาม ประเมินผลการปฏิบัติราชการของหน่วยงานภายในประจำปี ซึ่งแต่งตั้งโดยมหาวิทยาลัย

4. การควบคุมคุณภาพ

การปฏิบัติงานตามแผนปฏิบัติการรายปี (พ.ศ.2567) ของสำนักงานอธิการบดี จะถูกควบคุมโดยระบบ กลไกการประกันคุณภาพภายในของมหาวิทยาลัย ตัววัดความสำเร็จของการดำเนินงานตามแผนจึงเป็นตัววัดที่สำนักงานอธิการบดีพัฒนาขึ้น เพื่อควบคุมคุณภาพภายใน และเป็นตัววัดที่ดำเนินการตามระบบการประกันคุณภาพการศึกษาภายในและคำรับรองการปฏิบัติราชการ และสอดคล้องกับแผนปฏิบัติการรายปี (พ.ศ. 2567) มหาวิทยาลัยราชภัฏนครศรีธรรมราช ทั้งนี้ เพื่อให้ระบบการติดตามประเมินผลภายในของหน่วยงานมีความเป็นเอกภาพ มหาวิทยาลัยราชภัฏนครศรีธรรมราชจึงได้มีแต่งตั้งคณะกรรมการกำกับ ติดตาม ประเมินผลการดำเนินงานตามแผนปฏิบัติการ ทำหน้าที่ในการกำกับ ติดตาม ผลการดำเนินงานของหน่วยงานตามนโยบายของมหาวิทยาลัย และรายงานผลการดำเนินงานตามแผนปฏิบัติการของมหาวิทยาลัยไปพร้อม ๆ กับการตรวจประกันคุณภาพภายในทุกปี

ส่วนที่ 6

การทบทวน ปรับแผน

สำนักงานอธิการบดี ตระหนักถึงการเปลี่ยนแปลงของบริบทที่อาจเกิดขึ้นได้ตลอดเวลา จึงได้กำหนดให้มีการ ทบทวน ปรับแผนปฏิบัติการรายปีได้ เพื่อความยืดหยุ่นและเหมาะสมกับสถานการณ์ในลักษณะแบบ Rolling Plan ซึ่งจะต้องมีการทบทวนและปรับปรุงใหม่ให้ทันต่อสถานการณ์อย่างต่อเนื่อง โดยกระบวนการทบทวน ปรับแผนของสำนักงานอธิการบดี ดังนี้

1. ทำบันทึกข้อความถึงกองนโยบายและแผน เพื่อขออนุญาตปรับแผนปฏิบัติงานและแผนการใช้จ่ายงบประมาณ
 2. กองนโยบายและแผน ตรวจสอบความถูกต้อง ครบถ้วน สมบูรณ์ของข้อมูลพร้อมเสนอความเห็นประกอบการพิจารณา ก่อนนำเสนอต่อรองอธิการบดีที่กำกับกองนโยบายและแผนพิจารณา
 3. เมื่อได้รับการอนุมัติให้ปรับแผนปฏิบัติการแล้ว จึงถ่ายทอดสู่หน่วยงานเพื่อนำสู่การปฏิบัติ
 4. นำข้อมูลในการปรับแผนใช้ประกอบการวางแผนดำเนินงานในรอบปีถัดไป
 5. เสนอผลการทบทวน ปรับแผนต่อมหาวิทยาลัย เพื่อขออนุมัติปรับแผนปฏิบัติการ โดยเฉพาะอย่างยิ่งหากการยกเลิกหรือปรับปรุงโครงการมีผลทำให้เป้าหมายการดำเนินงาน กิจกรรม และงบประมาณเปลี่ยนแปลงไปจากเดิม
 6. เมื่อมหาวิทยาลัยอนุมัติการปรับแผนปฏิบัติการของสำนักงานอธิการบดีเรียบร้อยแล้ว สำนักงานอธิการบดี เร่งดำเนินการให้แล้วเสร็จตามวัตถุประสงค์
- ทั้งนี้ กรณีที่ไม่มีการขอปรับแผนปฏิบัติการที่กล่าวมา การกำกับ ติดตาม และประเมินผลจะยึดถือแผนปฏิบัติการที่ผ่านความเห็นชอบจากคณะกรรมการประจำสำนักงานอธิการบดี และที่มหาวิทยาลัยอนุมัติไว้เดิม

ภาคผนวก