



แผนปฏิบัติการรายปี (พ.ศ.2566)
สำนักงานอธิการบดี

สำนักงานอธิการบดี
มหาวิทยาลัยราชภัฏนครศรีธรรมราช
ได้รับความเห็นชอบจากที่ประชุมคณะกรรมการของ
สำนักงานอธิการบดี
18 มิถุนายน 2565

บทสรุปผู้บริหาร

แผนปฏิบัติราชการรายปี (พ.ศ.2566) สำนักงานอธิการบดี ฉบับนี้จัดทำขึ้นตามนโยบายของมหาวิทยาลัย โดยมีวัตถุประสงค์เพื่อให้การปฏิบัติราชการประจำปี พ.ศ.2566 ของ สำนักงานอธิการบดี เป็นไปอย่างถูกต้องครบตามกระบวนการ สามารถส่งผลถึงเป้าหมายและผลผลิตที่หน่วยงานจะต้องดำเนินการตามพันธกิจอย่างมีประสิทธิภาพและประสิทธิผล สอดคล้องกับนโยบายสภามหาวิทยาลัยราชภัฏนครศรีธรรมราช พ.ศ. 2564 - 2567 แผนปฏิบัติราชการ ระยะ 5 ปี (พ.ศ.2566 - 2570) และแผนปฏิบัติราชการรายปี (พ.ศ.2566) มหาวิทยาลัยราชภัฏนครศรีธรรมราช ทั้งนี้ได้ผ่านความเห็นชอบจากที่ประชุมคณะกรรมการประจำ สำนักงานอธิการบดี เมื่อวันที่ 18 มิถุนายน 2565

สำนักงานอธิการบดี ได้วางกรอบการกำหนดยุทธศาสตร์บนหลักการที่จะพัฒนาสำนักงานอธิการบดี ภายใต้วิสัยทัศน์ องค์การบริหาร ประสานภารกิจ สู่ผลสัมฤทธิ์ตามพันธกิจมหาวิทยาลัย โดยกำหนดไว้ 2 ประเด็นยุทธศาสตร์ 4 เป้าประสงค์ 10 ผลสัมฤทธิ์ 10 กลยุทธ์ 2 โครงการ มีกรอบงบประมาณรายจ่าย โดยประมาณการในทุกประเด็นยุทธศาสตร์ แบ่งเป็นงบประมาณรายจ่ายงบประมาณแผ่นดิน 837,500 บาท งบประมาณเงินรายได้ 23,981,300 บาท รวมทั้งสิ้น 24,818,800 บาท จำแนกรายประเด็นยุทธศาสตร์ ดังนี้

ยุทธศาสตร์ที่ 1 การยกระดับคุณภาพการศึกษา ประกอบด้วย 1 เป้าประสงค์ 1 ผลสัมฤทธิ์ 2 กลยุทธ์ 1 โครงการ แบ่งเป็นงบประมาณแผ่นดิน 637,500 บาท งบประมาณเงินรายได้ 6,596,750 บาท รวมทั้งสิ้น 7,234,250 บาท

ยุทธศาสตร์ที่ 2 การพัฒนาระบบบริหารจัดการ ประกอบด้วย 3 เป้าประสงค์ 8 ผลสัมฤทธิ์ 9 กลยุทธ์ 1 โครงการ แบ่งเป็นงบประมาณแผ่นดิน 200,000 บาท งบประมาณเงินรายได้ 17,384,550 บาท รวมทั้งสิ้น 17,584,550 บาท

ในส่วนของแผนปฏิบัติการประจำปี (พ.ศ.2566) สู่การปฏิบัติของ สำนักงานอธิการบดี เป็นการนำยุทธศาสตร์ไปสู่การปฏิบัติ ซึ่งเป็นกระบวนการหนึ่งในการบริหารเชิงกลยุทธ์จะต้องกำหนดแผนงาน โครงการ กิจกรรม ผลผลิต ผลลัพธ์ ผลกระทบ ระยะเวลา งบประมาณ และผู้รับผิดชอบ ในภารกิจหลัก คือ การบริหารจัดการตามภารกิจของสำนักงานอธิการบดี รวมถึงความต้องการทรัพยากรด้านบุคลากร และด้านครุภัณฑ์ ซึ่งทั้งหมดนี้จะต้องสอดคล้องกับประเด็นยุทธศาสตร์ และเป้าประสงค์ทั้ง 2 ประเด็นยุทธศาสตร์ของสำนักงานอธิการบดี

สำหรับการกำกับ ติดตาม และประเมินผลการปฏิบัติงานของโครงการ/กิจกรรม และความสำเร็จขององค์กรนั้น สำนักงานอธิการบดีจัดให้มีกลไกเพื่อควบคุมการติดตามผลการปฏิบัติงานตามแผนปฏิบัติราชการ และก่อให้เกิดการปรับปรุงอย่างต่อเนื่อง ได้แก่ การติดตาม ตรวจสอบ และประเมินผลการดำเนินงานของมหาวิทยาลัย โดยคณะกรรมการที่แต่งตั้งตาม พ.ร.บ.มหาวิทยาลัยราชภัฏ พ.ศ. 2547 และการประเมินคุณภาพภายในประจำปีของมหาวิทยาลัย และภายนอกมหาวิทยาลัย และนำผลการประเมินไปทบทวนเพื่อปรับแผนและปรับปรุงการดำเนินงานให้มีประสิทธิภาพมากยิ่งขึ้น

นางสาวสุจิตใจ สุขคง
ผู้อำนวยการสำนักงานอธิการบดี
สำนักงานอธิการบดี

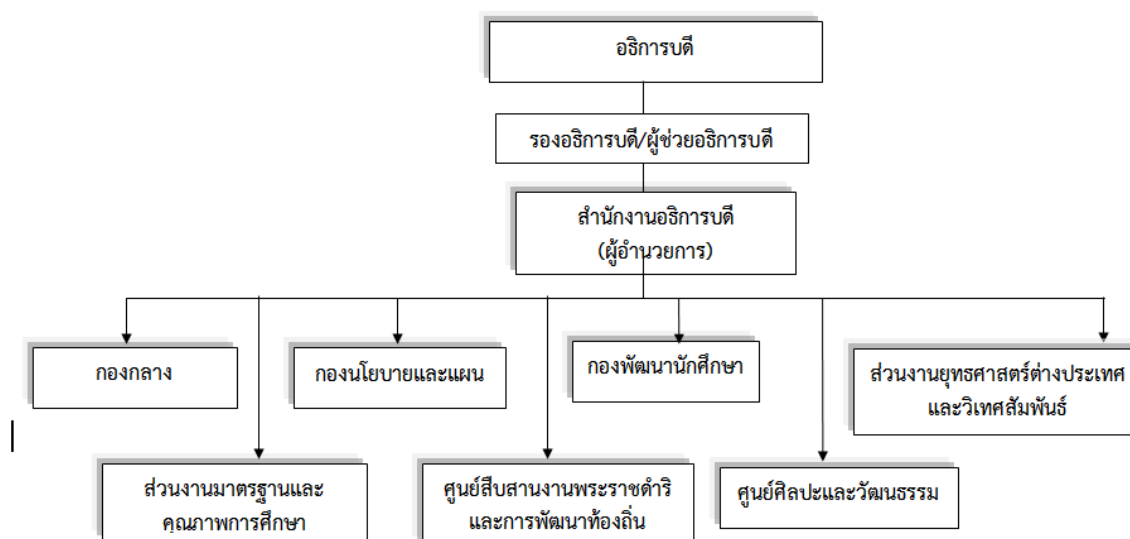
ส่วนที่ 1

บทนำ

1. ข้อมูลพื้นฐานของสำนักงานอธิการบดี

1.1 โครงสร้างองค์กร

โครงสร้างองค์กร สำนักงานอธิการบดี มหาวิทยาลัยราชภัฏนครศรีธรรมราช



1.2 ข้อมูลบุคลากร

ตารางที่ 1 จำนวนบุคลากรสายสนับสนุนวิชาการ จำแนกตามประเภทบุคลากรและประเภทการปฏิบัติงานของบุคลากร

ประเภทบุคลากร	สายสนับสนุนวิชาการ	รวม	ร้อยละ
ข้าราชการพลเรือนในสถาบันอุดมศึกษา	3	3	1.13
ลูกจ้างประจำ	8	8	3.00
พนักงานราชการ	16	16	6.02
พนักงานมหาวิทยาลัย	59	59	22.18
พนักงานมหาวิทยาลัย ตามสัญญา	5	5	1.88
ลูกจ้างชั่วคราว	138	138	51.88
ลูกจ้างโครงการ	37	37	13.91
รวมทั้งสิ้น	266	266	100
ร้อยละ			

ข้อมูล ณ วันที่ 30 มิถุนายน 2565

1.3 ข้อมูลการเงินและงบประมาณ

ตารางที่ 2 งบประมาณที่ได้รับการจัดสรรในปีงบประมาณ พ.ศ.2566

ประเภทงบประมาณ	งบประมาณที่ได้รับการจัดสรร	
	จำนวน (บาท)	ร้อยละ
1. งบประมาณแผ่นดิน	837,500	4.71
2. เงินรายได้ของมหาวิทยาลัย	16,932,000	95.29
3. อื่น ๆ	-	-
รวม	17,769,500	100

1.4 ระบบเทคโนโลยีต่างๆที่ใช้ในการบริหารจัดการ

ตารางที่ 3 ระบบเทคโนโลยีต่าง ๆ ที่ใช้ในการบริหารจัดการภายในสำนักงานอธิการบดี

ลำดับ	ระบบ
1	ระบบ NSTRU Passport
2	ระบบบันทึกการปฏิบัติงานประจำวัน (Worklogs)
3	ระบบแฟ้มสะสมผลงานอาจารย์/บุคลากร (e-Portfolio)
4	ระบบจัดเก็บไฟล์เอกสารอิเล็กทรอนิกส์ออนไลน์ (e-Filing)
5	ระบบจัดเก็บเอกสารออนไลน์ (e-document)
6	ระบบตรวจสอบการจองห้องประชุม
7	ระบบกล้องวงจรปิด
8	จดหมายอิเล็กทรอนิกส์ของมหาวิทยาลัย (@nstru.ac.th)
9	ระบบสถานีวิทยุมหาวิทยาลัยราชภัฏนครศรีธรรมราช F.M. 107.5 MHz (เสียงมหาชัย)
10	เว็บไซต์ (Website)
11	ระบบสารบรรณอิเล็กทรอนิกส์
12	ระบบถ่ายทอดสด
13	ระบบการประชุมทางไกล (Video Conference)
14	แบบสอบถามออนไลน์
15	Line Application
16	ระบบพิมพ์สลิปเงินเดือน-ออนไลน์ (e-Salary)
17	ระบบยื่นแบบและชำระภาษีออนไลน์
18	ระบบบัญชี express
19	ระบบสารสนเทศด้านงบประมาณ พัสดุ การเงินบัญชี ตามเกณฑ์พึงรับพึงจ่าย (บัญชีสามมิติ)
20	ระบบการจัดซื้อจัดจ้างภาครัฐด้วยวิธีทางอิเล็กทรอนิกส์ (E-GP)
21	
22	
23	

ลำดับ	ระบบ
24	ระบบ GFMIS
25	ระบบ ITAS
26	ระบบรับนักศึกษาออนไลน์
27	ระบบจองหอพักออนไลน์ (NSTRU dorm)
28	ระบบปฐมนิเทศนักศึกษา
29	ระบบลงทะเบียนเข้าร่วมกิจกรรมออนไลน์ (Serial Key)
30	ระบบบันทึกกิจกรรมนักศึกษาออนไลน์
31	ระบบประเมินแฟ้มสะสมผลงานนักศึกษา (Student e-Portfolio)
32	ระบบงานบุคลากร (e-HRMS)
33	ระบบประกันสังคม (SSO Media)
34	ระบบ e-payroll
35	ระบบ Digital Pension
36	ระบบ KTB Corporate online
37	ระบบการแจ้งซ่อมเครื่องปรับอากาศออนไลน์
38	ระบบนำเข้า-นำจ่ายพัสดุนักศึกษาหอพักออนไลน์
39	ระบบตรวจสอบพัสดุนักศึกษาหอพักออนไลน์
40	ระบบเลือกตั้งองค์การนักศึกษานายกสโมสรนักศึกษาออนไลน์
41	ระบบจองคิวเข้ารับบริการทำสัญญากู้ยืมเพื่อการศึกษา (กยศ.)
42	ระบบรับสมัครงานออนไลน์
43	ระบบติดตามความก้าวหน้าการขอกำหนดตำแหน่งทางวิชาการ
44	
45	
รวม	45 ระบบ

2. ผลการดำเนินงานของสำนักงานอธิการบดี ในปีงบประมาณ พ.ศ.2565

2.1 ผลการดำเนินงานตามแผนปฏิบัติการรายปี พ.ศ.2565 ของสำนักงานอธิการบดี

2.1.1 ผลการดำเนินงานตามแผนปฏิบัติการรายปี พ.ศ.2565

ตารางที่ 5 ผลการดำเนินงานตามแผนปฏิบัติการรายปี พ.ศ.2565

ประเด็นยุทธศาสตร์	จำนวน ผลสัมฤทธิ์	ผลการดำเนินงาน			
		บรรลุ	ร้อยละ	ไม่บรรลุ	ร้อยละ
ยุทธศาสตร์ที่ 1 การยกระดับคุณภาพการศึกษา	1				
ยุทธศาสตร์ที่ 2 การพัฒนาระบบบริหารจัดการ	9				
ภาพรวม					

2.1.2 ปัญหาและอุปสรรคในการดำเนินงานตามแผนปฏิบัติการรายปี พ.ศ.2565

เนื่องจากเกิดสภาวะโรคติดเชื้อไวรัสโคโรนา 2019 (COVID –19) มหาวิทยาลัยได้กำหนดให้ใช้การเรียนการสอนนักศึกษาเรียน และการจัดกิจกรรม แบบออนไลน์ จึงทำให้การเบิกจ่ายงบประมาณไม่เป็นไปตามแผน

2.2 ผลการประเมินจากผู้มีส่วนได้ส่วนเสียของสำนักงานอธิการบดี

ตารางที่ 6 ผลการประเมินจากผู้มีส่วนได้ส่วนเสีย

ผู้มีส่วนได้ส่วนเสีย	ผลการประเมิน	ข้อเสนอแนะ
ผู้รับบริการ	4.58	-

3 วัตถุประสงค์ของการจัดทำแผนปฏิบัติการรายปี (พ.ศ.2566)

3.1 เพื่อปรับทิศทางการพัฒนาสำนักงานอธิการบดี และแผนปฏิบัติการรายปี (พ.ศ.2566) ให้สามารถรองรับกับความต้องการความคาดหวังของผู้รับบริการและผู้มีส่วนได้ส่วนเสียทั้งปัจจุบันและอนาคต และความท้าทายต่างๆ ของการเปลี่ยนแปลงของสังคมไทย และความท้าทายของโลก

3.2 เพื่อให้สามารถสื่อสารและถ่ายทอดทิศทางการพัฒนาชื่อสำนักงานอธิการบดี ไปสู่บุคลากรและผู้มีส่วนได้ส่วนเสียของ สำนักงานอธิการบดี ไปสู่การปฏิบัติได้อย่างถูกต้องและชัดเจน และเป็นไปในทิศทางเดียวกันทั่วทั้งองค์กร อันจะส่งผลให้สำนักงานอธิการบดี สามารถบรรลุผลตามเป้าประสงค์ที่ตั้งไว้ได้

4 กระบวนการจัดทำแผนปฏิบัติการรายปี (พ.ศ.2566)

4.1 ศึกษานโยบายต่างๆ ที่เกี่ยวกับมหาวิทยาลัย และแผนปฏิบัติการรายปี (พ.ศ.2566) มหาวิทยาลัยราชภัฏนครศรีธรรมราช

4.2 ทบทวนผลการดำเนินงานของปีที่ผ่านมาของสำนักงานอธิการบดี

4.3 แต่งตั้งคณะทำงานจัดทำแผนปฏิบัติการรายปี (พ.ศ.2566) ของสำนักงานอธิการบดี

4.4 ประชุมทบทวนและจัดทำแผนปฏิบัติการรายปี (พ.ศ.2566) ของสำนักงานอธิการบดี เมื่อวันที่ 18 มิถุนายน 2565

4.5 เสนอคณะกรรมการของหน่วยงานพิจารณาเห็นชอบ เมื่อวันที่ 18 มิถุนายน 2565

4.6 สำนักงานอธิการบดีเสนอแผนปฏิบัติการรายปี (พ.ศ.2566) ให้กองนโยบายและแผนวิเคราะห์ความสอดคล้องนโยบายสภามหาวิทยาลัย ผลสัมฤทธิ์ โครงการ และงบประมาณเพื่อประกอบพิจารณาการจัดทำงบประมาณประจำปี พ.ศ. 2566

4.7 สำนักงานอธิการบดีปรับปรุงแผนปฏิบัติการรายปี (พ.ศ.2566) ตามข้อเสนอแนะ

4.8 สำนักงานอธิการบดีนำแผนปฏิบัติการรายปี (พ.ศ.2566) สู่การปฏิบัติ

ส่วนที่ 2

กรอบแนวคิดในการจัดทำแผนปฏิบัติการรายปี พ.ศ.2566

1. แผนและนโยบายที่เกี่ยวข้อง (เลือกเฉพาะประเด็นที่เกี่ยวข้อง)

1.1 แผนยุทธศาสตร์ มหาวิทยาลัยราชภัฏเพื่อการพัฒนาท้องถิ่น ระยะ 20 ปี (พ.ศ.2560 - 2579)

1.1.1 ยุทธศาสตร์ที่ 1 การพัฒนาท้องถิ่น

เป้าหมาย : ชุมชนท้องถิ่นได้รับการพัฒนาด้านเศรษฐกิจ ด้านสังคม ด้านสิ่งแวดล้อม ด้านการศึกษา

1.1.3 ยุทธศาสตร์ที่ 3 การยกระดับคุณภาพการศึกษา

เป้าหมาย :

2) ยกระดับคุณภาพบัณฑิตให้เป็นที่ต้องการของผู้ใช้บัณฑิต ด้วยอัตลักษณ์ ด้านสมรรถนะ และคุณลักษณะ 4 ประการ พร้อมรองรับบริบทที่เปลี่ยนแปลง

1.1.4 ยุทธศาสตร์ที่ 4 การพัฒนาระบบบริหารจัดการ

เป้าหมาย :

1) มหาวิทยาลัยราชภัฏ ได้รับการยอมรับระดับชาติ และนานาชาติด้านการเป็นสถาบันการศึกษาเพื่อท้องถิ่นที่สร้างความมั่นคงให้กับประเทศ

2) มหาวิทยาลัยราชภัฏ มีระบบบริหารที่มีประสิทธิภาพ และคล่องตัว มุ่งเน้นธรรมาภิบาล มีความพร้อมและสามารถปรับตัวได้อย่างมีประสิทธิภาพและประสิทธิผลกับสถานะมหาวิทยาลัยในกำกับของรัฐ

1.2 แผนพลิกโฉม มหาวิทยาลัยราชภัฏนครศรีธรรมราช ระยะ 5 ปี (พ.ศ.2566 - 2570)

1.2.1 การปฏิรูประบบบริหารภายในมหาวิทยาลัยราชภัฏนครศรีธรรมราช

เป้าหมาย : ระบบการบริหารภายในมหาวิทยาลัย มีความพร้อมในสนับสนุนการดำเนินงานตามแผนพัฒนาความเป็นเลิศด้านการพัฒนาชุมชนท้องถิ่น

1) ด้านการบริหารบุคลากร

เป้าหมายการปฏิรูป :

(1) บุคลากรมีสมรรถนะที่เหมาะสมกับการทำงาน และมีสมรรถนะใหม่ ๆ สามารถรองรับการเปลี่ยนแปลงของบริบทการพัฒนา มีจิตบริการ ทำงานเชิงรุก สามารถบูรณาการการทำงานร่วมกับภาคส่วนอื่นได้อย่างเป็นรูปธรรม เรียนรู้และพัฒนาตนเองอย่างต่อเนื่อง

(2) มหาวิทยาลัยมีระบบการบริหารจัดการทรัพยากรบุคคลที่มีประสิทธิภาพ

2) ด้านแผน ระบบการเงินและงบประมาณ

เป้าหมายการปฏิรูป : มหาวิทยาลัยมีระบบการเงินและงบประมาณที่มีความคล่องตัว โปร่งใส และสามารถตรวจสอบได้ และมีการดำเนินงานที่บรรลุผลสัมฤทธิ์ตามเป้าหมายที่วางไว้อย่างมีประสิทธิภาพ

3) ด้านกฎ ระเบียบ ข้อบังคับ หลักเกณฑ์

เป้าหมายการปฏิรูป : มหาวิทยาลัยมีกฎหมายที่สอดคล้องเหมาะสมกับบริบทและมีเท่าที่จำเป็น เพื่อความคล่องตัวในการบริหารจัดการ มีประสิทธิภาพ โปร่งใส และตรวจสอบได้

4) ด้านระบบข้อมูล เทคโนโลยีสารสนเทศ

เป้าหมายการปฏิรูป : มหาวิทยาลัยมีระบบข้อมูล เทคโนโลยีสารสนเทศที่มีประสิทธิภาพ เพื่อประโยชน์ในการบริหารการตัดสินใจและการบริการที่เป็นเลิศ มีความโปร่งใสและสามารถตรวจสอบได้ และพัฒนาไปสู่การเป็น “SMART University”

5) ด้านระบบธรรมาภิบาล

เป้าหมายการปฏิรูป : ผู้บริหารมหาวิทยาลัย คณะ สำนัก สถาบัน ส่วนงานภายใน และ บุคลากรทุกคน มีความรับผิดชอบต่อหน้าที่ ภารกิจ มีความโปร่งใส ในทุกระดับ

1.2.2 แผนพัฒนาความเป็นเลิศ มหาวิทยาลัยราชภัฏนครศรีธรรมราช

1) แผนพัฒนาด้านที่ 1 การพัฒนาคุณภาพการเรียนการสอน

เป้าหมาย

(2) บัณฑิตมีสมรรถนะและทักษะที่สอดคล้องกับความต้องการของท้องถิ่นและการพัฒนา ประเทศ

2) แผนพัฒนาด้านที่ 2 การพัฒนาและแสวงหาบุคลากร

เป้าหมาย : บุคลากรของมหาวิทยาลัยได้รับการยกระดับขีดความสามารถในการแข่งขัน

3) แผนพัฒนาด้านที่ 3 ความเป็นนานาชาติ

เป้าหมาย : มหาวิทยาลัยมีความพร้อมสู่ความเป็นนานาชาติ

4) แผนพัฒนาด้านที่ 4 การพัฒนางานวิจัยและบริการวิชาการ

เป้าหมาย

(2) ใช้องค์ความรู้ เทคโนโลยี และนวัตกรรมในการพัฒนาชุมชนท้องถิ่น

(3) ชุมชนท้องถิ่นได้รับการพัฒนาและมีคุณภาพชีวิตที่ดีขึ้น สร้างความเข้มแข็งและเกิดการ พัฒนาอย่างยั่งยืน

(4) อนุรักษ์ สืบทอด ประยุกต์และพัฒนาศิลปะและวัฒนธรรมและภูมิปัญญาท้องถิ่นให้เข้ากับยุคสมัย

(5) การพัฒนาแหล่งท่องเที่ยวเชิงสร้างสรรค์อย่างยั่งยืน

5) แผนพัฒนาด้านที่ 5 การสร้างแพลตฟอร์มความร่วมมือ

เป้าหมาย : ทุกภาคส่วนร่วมกัน (Collaboration) เพื่อพัฒนาท้องถิ่นตามบทบาทภารกิจของ ตนเอง

1.2.3 แผนปฏิบัติการระยะ 5 ปี (พ.ศ.2566 - 2570) มหาวิทยาลัยราชภัฏนครศรีธรรมราช

ยุทธศาสตร์ที่ 1 การพัฒนาท้องถิ่น

เป้าหมาย : ยกระดับคุณภาพชีวิตของชุมชนท้องถิ่นในพื้นที่บริการตามความต้องการของชุมชน ท้องถิ่น ให้ชุมชนในพื้นที่บริการสามารถพึ่งตนเองได้ และเป็นชุมชนต้นแบบในการพัฒนา และมีรายได้เพิ่มขึ้น ร้อยละ 5

ยุทธศาสตร์ที่ 3 การยกระดับคุณภาพการศึกษา

เป้าหมาย : บัณฑิตมีคุณภาพเป็นที่ต้องการของผู้ใช้บัณฑิต มีอัตลักษณ์ สมรรถนะ และคุณลักษณะ 4 ประการ พร้อมรองรับบริบทที่เปลี่ยนแปลง

ยุทธศาสตร์ที่ 4 การพัฒนาระบบบริหารจัดการ

เป้าหมาย : มหาวิทยาลัยมีระบบบริการจัดการทั้ง 5 ด้าน ที่มีประสิทธิภาพและคล่องตัว มุ่งเน้นการสร้างธรรมาภิบาล ความพร้อมและสามารถปรับตัวเพื่อรองรับบริบทที่เปลี่ยนแปลงได้อย่างมีประสิทธิภาพและประสิทธิผล

ยุทธศาสตร์ที่ 5 การบริหารสินทรัพย์และจัดหารายได้

เป้าหมาย : มหาวิทยาลัยมีระบบกลไกการจัดหารายได้ที่มีประสิทธิภาพทั้งรายได้จากการบริหารสินทรัพย์ รายได้จากการวิจัย และบริการวิชาการ มีรายได้เพิ่มขึ้น ร้อยละ 20 เพื่อให้มหาวิทยาลัยมีความมั่นคงและมีความเสถียรทางการเงิน

1.2.4 แผนปฏิบัติการประจำปี (พ.ศ.2566) มหาวิทยาลัยราชภัฏนครศรีธรรมราช

ประเด็นยุทธศาสตร์ที่ 1 : ยกระดับคุณภาพการศึกษา

เป้าหมาย : การบริหารจัดการที่มีประสิทธิภาพและคล่องตัว มุ่งเน้นการสร้างธรรมาภิบาล ความพร้อมและสามารถปรับตัวเพื่อรองรับบริบทที่เปลี่ยนแปลงได้อย่างมีประสิทธิภาพและประสิทธิผล

ประเด็นยุทธศาสตร์ที่ 2 : การพัฒนาระบบการบริหารจัดการ

เป้าหมาย : O:1 การบริหารและสร้างบุคลากรที่มีสมรรถนะสูง

O:2 การบริหารจัดการที่มีประสิทธิภาพและคล่องตัว มุ่งเน้นการสร้างธรรมาภิบาล ความพร้อมและสามารถปรับตัวเพื่อรองรับบริบทที่เปลี่ยนแปลงได้อย่างมีประสิทธิภาพและประสิทธิผล

O:3 ผลสัมฤทธิ์ของการดำเนินงานที่มีประสิทธิภาพและเกิดประโยชน์

สูงสุดต่อองค์กร

2. การวิเคราะห์สภาพแวดล้อมของสำนักงานอธิการบดี (SWOT Analysis)

2.1 สภาพแวดล้อมภายในที่ส่งผลกระทบต่อการบรรลุเป้าหมายของสำนักงานอธิการบดี

ตารางที่ 7 ผลการวิเคราะห์สภาพแวดล้อมที่ส่งผลกระทบต่อการบรรลุเป้าหมายของสำนักงานอธิการบดี

	ปัจจัยด้าน	จุดแข็ง (Strengths)	จุดอ่อน (Weaknesses)
ปัจจัยภายใน	โครงสร้าง (Structure)	1. มีการมอบหมายงาน การสั่งการ การตัดสินใจตาม ภาระหน้าที่โดยมีการกำหนดผลสัมฤทธิ์ของการ ดำเนินงานที่ชัดเจน ส่งผลให้การบริการต่าง ๆ มี คุณภาพ	-
	กลยุทธ์ (Strategy)	2. สำนักงานอธิการบดี มีการกำหนดวิสัยทัศน์ และพันธกิจ ในการดำเนินงานที่ชัดเจน 3. สำนักงานอธิการบดีมีแผนการปฏิบัติงาน ที่ชัดเจน	ไม่มีการการถ่ายทอดวิสัยทัศน์สู่การปฏิบัติอย่างทั่วถึง
	ระบบ (Systems)	4. มีระบบและกลไกที่มีประสิทธิภาพ ส่งผลให้การ ปฏิบัติงานมีประสิทธิภาพและประสิทธิผล 5. มีกระบวนการส่งเสริมและสนับสนุนกิจกรรมด้านการ จัดการเรียนการสอนของมหาวิทยาลัย ในรูปแบบที่ หลากหลายครอบคลุม	1. ข้อมูลสารสนเทศไม่เป็นปัจจุบัน ส่งผลให้ขาดความ แม่นยำในการตัดสินใจในการบริหารจัดการตามพันธกิจ ต่าง ๆ ไม่มีการ update real time 2. การเบิกจ่ายงบประมาณยังไม่เป็นไปตามแผนซึ่งจะมี ผลกระทบต่อการได้รับจัดสรรงบประมาณเงินแผ่นดิน ปีถัดไป 3. ไม่มีระบบบริหารจัดการน้ำเสีย 4. การจัดเก็บน้ำสำรองไม่เพียงพอต่อการใช้งาน
	ทักษะ (Skills)	บุคลากรมีความเชี่ยวชาญในด้านการให้บริการ บุคลากรมีความเชี่ยวชาญในทักษะที่จำเป็นในการ ปฏิบัติงานขององค์กร	บุคลากรมีข้อจำกัดทักษะด้านภาษาอังกฤษ

	รูปแบบ (Styles)	ผู้บริหารมีความเป็นภาวะความเป็นผู้นำ (Leadership) สูง	-
	บุคลากร (Staffs)	บุคลากรสำนักงานอธิการบดี มีความรู้ความสามารถตามกรอบสมรรถนะ มีประสบการณ์และความชำนาญในการทำงานของตนเองตามสายงาน มีผลสัมฤทธิ์การดำเนินงานตามแผนพัฒนาบุคลากรที่ชัดเจน และมีการส่งเสริมให้บุคลากรมีการพัฒนาตนเองอย่างต่อเนื่อง	บุคลากรไม่เพียงพอต่อการปฏิบัติงาน
	ค่านิยมร่วม (Shared value)	บุคลากรสำนักงานอธิการบดีมีความตระหนักในค่านิยมร่วมของสำนักงานอธิการบดี	-
	ปัจจัยด้าน	โอกาส (Opportunities)	อุปสรรค (Threats)
ปัจจัยภายนอก	การเมือง (Politics)	1. สภามหาวิทยาลัยมีนโยบายเร่งด่วนในการเพิ่มประสิทธิภาพการบริหารจัดการ ด้านการให้บริการของมหาวิทยาลัย 2. คณะผู้บริหารมหาวิทยาลัยมีนโยบายเร่งด่วนในการเพิ่มมาตรฐานด้านการจัดการศึกษา (ด้านกายภาพ ด้านการเรียนการสอน ด้านการบริหารงบประมาณ ด้านการบริหารจัดการ ด้านการบริหารทรัพย์สิน)	3. นโยบายการบริหารจัดการงานที่มหาวิทยาลัยกำหนดบางประการ ไม่สอดคล้องกับบริบทการปฏิบัติงานขององค์กร 4. รัฐบาลมีข้อจำกัดในการสนับสนุนงบประมาณให้แก่มหาวิทยาลัย
	เศรษฐกิจ (Economics)	-	1. มหาวิทยาลัยได้รับการสนับสนุนงบประมาณจากรัฐบาลในทิศทางที่ลดลง 2. ภาวะทางเศรษฐกิจส่งผลให้เงินรายได้ของมหาวิทยาลัยลดลง 3. ภาวะทางเศรษฐกิจตกต่ำส่งผลต่อราคาวัสดุครุภัณฑ์

สังคม (Social)	<ol style="list-style-type: none"> 1. มีเครือข่าย สนับสนุนการดำเนินงานของสำนักงานอธิการบดี 2. ประชาชนในพื้นที่ที่มหาวิทยาลัยตั้งอยู่ มีความพร้อมและให้ความร่วมมือในการดำเนินงานตามพันธกิจต่าง ๆ ของสำนักงานอธิการบดี 	<ol style="list-style-type: none"> 1. การแพร่ระบาดของโรคอุบัติใหม่ ส่งผลให้สำนักงานอธิการบดีต้องมีการปรับเปลี่ยนรูปแบบการทำงาน และบุคลากรต้องปรับตัวในการทำงานมากขึ้น 2. การเปลี่ยนแปลงโครงสร้างของประชากร ส่งผลกระทบต่อการบริหารจัดการของสำนักงานอธิการบดี 3. การศึกษาทางเลือก และคู่แข่งทางการศึกษามีมากขึ้น ส่งผลกระทบต่อด้านการเงิน งบประมาณของมหาวิทยาลัย
เทคโนโลยี (Technological)	เทคโนโลยีใหม่ๆ ทันสมัยเพิ่มมากขึ้น สามารถนำมาประยุกต์ใช้ในการปฏิบัติงานของสำนักงานอธิการบดี เพื่อเพิ่มประสิทธิภาพ	ระบบเครือข่ายอินเทอร์เน็ตยังไม่เสถียร
สิ่งแวดล้อม (Environmental)	มหาวิทยาลัยมีสภาพแวดล้อมที่ดี เอื้ออำนวยต่อการปฏิบัติงาน	สภาพภูมิอากาศที่เปลี่ยนแปลงบ่อย ส่งผลต่อการบริหารจัดการด้านโครงสร้างพื้นฐาน และระบบสาธารณสุขของสำนักงานอธิการบดี
กฎหมาย (Legal)	มีการนำแผนยุทธศาสตร์ชาติระยะ 20 ปี นำมาใช้ในการปฏิบัติงาน นโยบายระดับชาติ มีการนำนโยบายไทยแลนด์ 4.0 มาใช้ในการดำเนินงาน ส่งผลให้เกิดการปรับตัวด้านยุทธศาสตร์ใหม่ของมหาวิทยาลัยราชภัฏทั่วประเทศ เพื่อการพัฒนามหาวิทยาลัย	

ส่วนที่ 3
รายละเอียดแผนปฏิบัติการรายปี (พ.ศ.2566)
สำนักงานอธิการบดี

ปรัชญา

สนับสนุนพันธกิจ ด้วยจิตบริการ บริหารงานอย่างมีคุณภาพ

วิสัยทัศน์

องค์กรบริการ ประสานภารกิจ สู่ผลสัมฤทธิ์ตามพันธกิจมหาวิทยาลัย

พันธกิจ

1. มุ่งมั่นให้บริการ และบริหารจัดการตามพันธกิจของมหาวิทยาลัย
2. บูรณาการภารกิจ และเป็นศูนย์รวมฐานข้อมูลเพื่อการบริหารจัดการอย่างทันสมัย
3. บริหารจัดการทรัพยากรอย่างเป็นระบบ คุ่มค่า และเกิดประโยชน์สูงสุด
4. พัฒนาบุคลากรให้มีความรู้ความสามารถ มีทักษะและสมรรถนะที่สอดคล้องกับการพัฒนา มหาวิทยาลัยสู่การเป็น smart university

เอกลักษณ์

มหาวิทยาลัยราชภัฏนครศรีธรรมราช เป็นมหาวิทยาลัยเพื่อการพัฒนาท้องถิ่น เน้นบริการวิชาการ สืบสานทะนุบำรุงศิลปและวัฒนธรรม

อัตลักษณ์

บัณฑิตมหาวิทยาลัยราชภัฏนครศรีธรรมราช เป็นบัณฑิตนักคิด นักปฏิบัติ มีจิตสาธารณะ

ค่านิยมหลักองค์กร

- | | |
|------------------|--|
| S = Service Mind | การบริการดั่งฉันท์มิตร ด้วยจิตบริการ |
| M = Management | การบริหารจัดการอย่างมีประสิทธิภาพ |
| A = Ability | การมุ่งมั่นทำงานอย่างเต็มศักยภาพ |
| R = Relationship | การสร้างความสัมพันธ์ที่ดีทั้งกับองค์กรภายในและภายนอก |
| T = Teamwork | การทำงานเป็นทีม ร่วมมือกันในการทำงาน |

สมรรถนะหลัก

1. การบริการที่ดี (Service Mind)
2. ความเข้าใจองค์กรและระบบราชการ (Organizational Awareness)
3. การทำงานเป็นทีม (Teamwork)

วัฒนธรรมองค์กร

รักองค์กร มีวินัย ใฝ่เรียนรู้ พร้อมสู้งาน บริการด้วยใจ

ประเด็นยุทธศาสตร์ เป้าประสงค์ ผลสัมฤทธิ์ และกลยุทธ์

เป้าหมาย (Goals)

1. บุคลากรมีสมรรถนะที่เหมาะสมกับการทำงาน และมีสมรรถนะใหม่ๆ สามารถรองรับการเปลี่ยนแปลงของบริบทการพัฒนา มีจิตบริการ ทำงานเชิงรุก สามารถบูรณาการการทำงานกับภาคส่วนอื่นได้ อย่างเป็นรูปธรรม เรียนรู้และพัฒนาตนเองอย่างต่อเนื่องและพร้อมรับบริบทที่เปลี่ยนแปลง

2. มหาวิทยาลัยมีระบบข้อมูล เทคโนโลยีสารสนเทศที่มีประสิทธิภาพ เพื่อประโยชน์ในการบริหาร การตัดสินใจ และการบริการที่เป็นเลิศ มีความโปร่งใสและสามารถตรวจสอบได้ และพัฒนาไปสู่การเป็น “SMART Office”

ตารางที่ 8 ประเด็นยุทธศาสตร์ เป้าประสงค์ ผลสัมฤทธิ์ และกลยุทธ์ของสำนักงานอธิการบดี

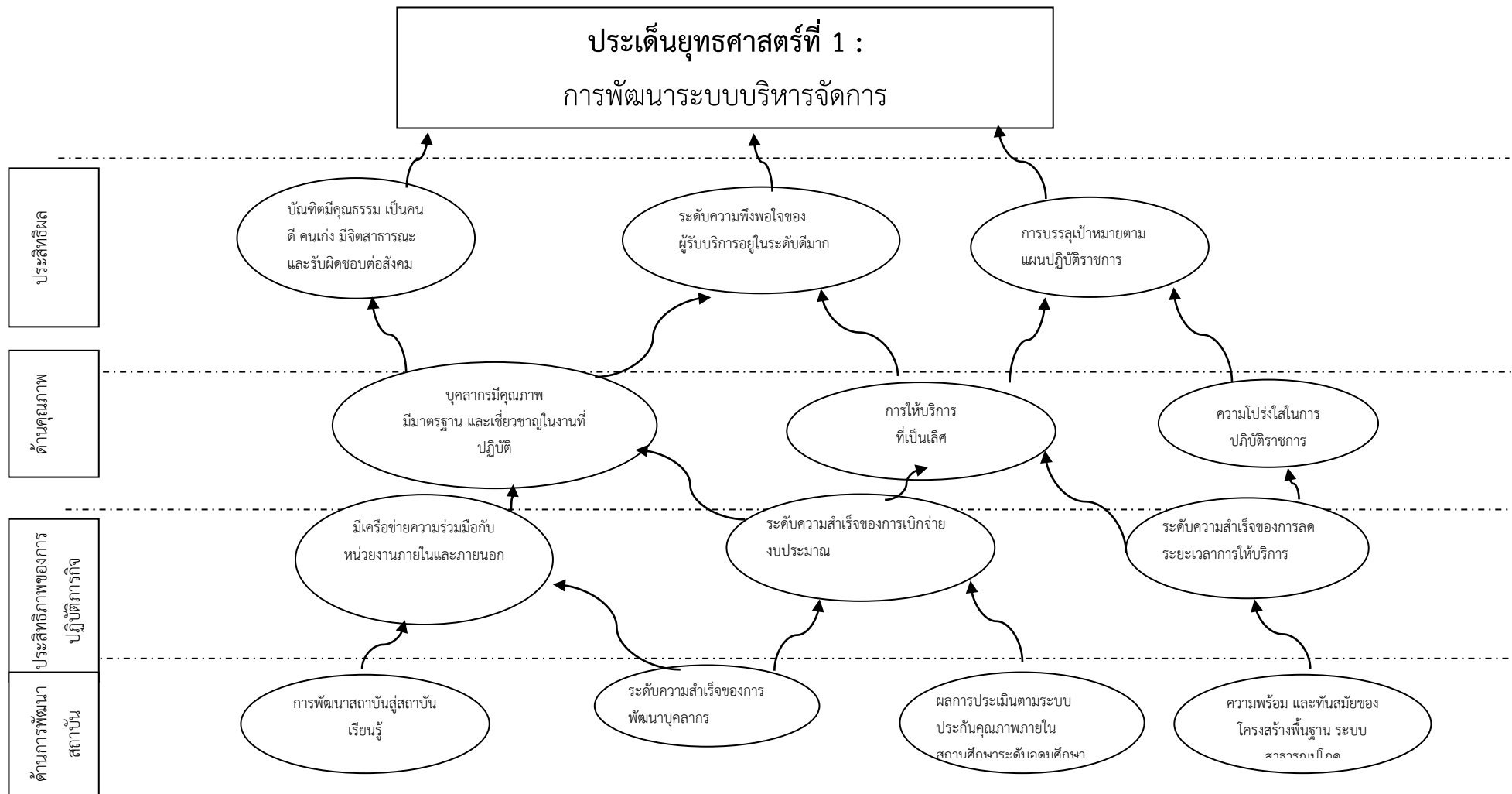
ประเด็นยุทธศาสตร์	เป้าประสงค์	ผลสัมฤทธิ์	กลยุทธ์
การยกระดับคุณภาพการศึกษา	O:1 การบริหารจัดการที่มีประสิทธิภาพและคล่องตัว มุ่งเน้นการสร้างธรรมาภิบาล ความพร้อมและสามารถปรับตัวเพื่อรองรับบริบทที่เปลี่ยนแปลงได้อย่างมีประสิทธิภาพและประสิทธิผล	KR 1.1 ความพึงพอใจในการให้บริการ (KR 4.3.6)	1.1.1 พัฒนาระบบการบริหารแผนงบประมาณและแผนบริหารทรัพยากรมนุษย์ในลักษณะบูรณาการ เป็นไปอย่างมีประสิทธิภาพ รวมทั้งปรับภารกิจและพันธกิจของหน่วยงานให้สอดคล้องกับการพลิกโฉมมหาวิทยาลัย มีโครงสร้างหน่วยงานที่สอดคล้องกับบทบาทภารกิจที่รับผิดชอบ มีความคุ้มค่า และสามารถขับเคลื่อนการบริหารราชการได้อย่างมีประสิทธิภาพและประสิทธิผล
การพัฒนาระบบบริหารจัดการ	O1 : การบริหารและสร้างบุคลากรที่มีสมรรถนะสูง	KR 1.1 ดัชนีความผูกพันของบุคลากรในมหาวิทยาลัย (KR 4.1.5) KR 1.2 ร้อยละบุคลากรที่ได้รับการพัฒนาอย่างน้อยปีละ 1 ครั้ง (KR 4.1.1) KR 1.3 ร้อยละบุคลากรสายสนับสนุนวิชาการมีความเชี่ยวชาญในสายงานและวิชาชีพ และมีตำแหน่งที่สูงขึ้น(KR 4.1.4)	1.1.1 พัฒนาระบบกลไกการบริหารทรัพยากรมนุษย์แบบมุ่งเน้นผลงานและสมรรถนะ สร้างแรงจูงใจในการทำงาน ใช้ระบบการประเมินผลงานโดยเน้นความเป็นวัตวิสัยและการทำงานเป็นทีม (Objective and Teamwork assessment) ให้มีประสิทธิภาพยิ่งขึ้น 1.1.2 พัฒนาศักยภาพบุคลากรสายสนับสนุนวิชาการโดยจัดทำระบบกลไกและดำเนินการพัฒนาสมรรถนะบุคลากรสายสนับสนุนวิชาการให้มีความชำนาญในงานที่ปฏิบัติและมีความก้าวหน้าในอาชีพที่ชัดเจน 1.1.3 พัฒนาผู้บริหารองค์กรทุกระดับ (ระดับต้น ระดับกลาง และระดับสูง) เพื่อให้สามารถสนับสนุนมหาวิทยาลัยสู่องค์กร

			<p>ชั้นนำของภูมิภาคและประเทศ และกำกับและติดตามให้บุคลากร ปฏิบัติตามข้อบังคับ ระเบียบ และประกาศ ด้วยความโปร่งใส</p>
<p>O2 การบริหาร จัด ก า ร ที่ มี ประสิทธิภาพและ คล่องตัว มุ่งเน้นการ ส ร ้าง ธ ร ร ม า ภีบาล ความพร้อม และสามารถปรับตัว เพื่อรองรับบริบทที่ เปลี่ยนแปลงได้อย่าง มีประสิทธิภาพและ ประสิทธิภาพ</p>	<p>KR 2.1 ผลการรับรู้ ข่าวสารของ มหาวิทยาลัย (KR 4.3.3)</p> <p>KR 2.2 ผลการเบิกจ่าย งบประมาณ รายจ่ายใน ภาพรวม (KR 4.3.1)</p> <p>KR 2.3 ความพึงพอใจ ด้าน สภาพแวดล้อม และสิ่งอำนวยความสะดวก ภายใน มหาวิทยาลัย(KR 4.2.4)</p>	<p>2.1.1 พัฒนาระบบการบริหารแผน งบประมาณและแผนบริหาร ทรัพยากรมนุษย์ในลักษณะบูรณา การ เป็นไปอย่างมีประสิทธิภาพ รวมทั้งปรับภารกิจและพันธกิจ ของหน่วยงานให้สอดคล้องกับ การพลิกโฉมมหาวิทยาลัย มี โครงสร้างหน่วยงานที่สอดคล้อง กับบทบาทภารกิจที่รับผิดชอบ มี ความคุ้มค่า และสามารถ ขับเคลื่อนการบริหารรายการได้ อย่างมีประสิทธิภาพ และ ประสิทธิภาพ</p> <p>2.1.2 พัฒนาเครือข่ายความร่วมมือกับ หน่วยงาน/องค์กรภายใน ภายนอกเพื่อยกระดับการบริหาร จัดการสู่ความเป็นเลิศด้านการ เป็นมหาวิทยาลัยเพื่อการพัฒนา ชุมชนท้องถิ่นกับหน่วยงานทั้งใน และต่างประเทศ รวมถึงส่งเสริม ให้ศิษย์เก่ามีบทบาทในการร่วม พัฒนามหาวิทยาลัยมากขึ้น</p> <p>2.1.3 พัฒนาระบบบริหาร จัดการ ให้ มีประสิทธิภาพโดยนำเทคโนโลยี ดิจิทัล (Smart Office) มาใช้ในการ บริหารจัดการ</p> <p>2.1.4 พัฒนาคุณภาพโครงสร้างพื้นฐาน ระบบสาธารณูปโภคและสิ่ง อำนวยความสะดวกต่าง ๆ (ระบบไฟฟ้า ประปา อินเทอร์เน็ต การจัดการขยะ สวัสดิการ การ จรรยา) ให้มีมาตรฐานสูงขึ้น</p>	
<p>O3 ผลสัมฤทธิ์ของ การดำเนินงานที่มี</p>	<p>KR 3.1 ผลการประเมิน คุณภาพการศึกษา</p>	<p>3.1.1 พัฒนาระบบการติดตามและ ประเมินผลการดำเนินงาน และ</p>	

	<p>ประสิทธิภาพและ เกิดประโยชน์สูงสุด ต่อองค์กร</p>	<p>ภายใน ตามเกณฑ์ EdPEX (KR 4.4.2) KR 3.2 ผลการติดตาม ตรวจสอบ และ ประเมินผลงานของ มหาวิทยาลัย (KR 4.4.4)</p>	<p>ระบบ การเงินงบประมาณ ทั้งก่อนเริ่ม โครงการ ระหว่างดำเนินการ และหลังดำเนินการ ที่เป็นระบบ อย่างต่อเนื่อง และ real time เพื่อนำไปสู่การกำหนดประเด็น การพัฒนาต่อไป</p> <p>3.1.2 ยกระดับคุณภาพการให้บริการ ของสำนักงานอธิการบดีให้ได้ มาตรฐานสากล ตามเกณฑ์ คุณภาพการศึกษาเพื่อการ ดำเนินการที่เป็นเลิศ (EdPEX) ตลอดจนสนับสนุนการดำเนินงาน ของสำนักงานอธิการบดีให้เกิด คุณธรรมและความโปร่งใส มี ประสิทธิภาพ ตามหลักธรรมาภิ บาลและเป็นองค์กรเปี่ยมสุข</p>
--	--	--	--

แผนที่ยุทธศาสตร์ (Strategic Map) ของสำนักงานอธิการบดี

วิสัยทัศน์สำนักงานอธิการบดี : องค์กรบริการ ประสานภารกิจ สู่ผลสัมฤทธิ์ตามพันธกิจมหาวิทยาลัย



แผนงาน/โครงการ

กลยุทธ์	แผนงาน/โครงการ	ผู้รับผิดชอบ
<p>1.1.1 พัฒนาระบบบริหาร จัดการ ให้มีประสิทธิภาพโดยนำเทคโนโลยีดิจิทัล (Smart Office) มาใช้ในการบริหารจัดการ</p> <p>1.1.2 พัฒนาคุณภาพโครงสร้างพื้นฐาน ระบบสาธารณูปโภค และสิ่งอำนวยความสะดวกความสะอาดต่าง ๆ (ระบบไฟฟ้า ประปา อินเทอร์เน็ต การจัดการขยะ สวัสดิการ การจราจรฯ) ให้มีมาตรฐานสูงขึ้น</p>	<p>1. โครงการ พัฒนานักศึกษาให้มีคุณลักษณะตามอัตลักษณ์บัณฑิต 4 ประการ (โครงการที่ 15)</p> <p>1.1 กิจกรรม จัดการเรียนการสอนด้านวิทยาศาสตร์และเทคโนโลยี</p> <p>1.2 กิจกรรม จัดการเรียนการสอนด้านสังคมศาสตร์</p> <p>1.3 กิจกรรม จัดการเรียนการสอนด้านวิทยาศาสตร์และเทคโนโลยี (กศ.บป.)</p> <p>2.4 กิจกรรม ค่าเช่าคอมพิวเตอร์</p> <p>2.5 กิจกรรม จัดการเรียนการสอนด้านสังคมศาสตร์ (กศ.บป.)</p> <p>2.6 กิจกรรม จัดงานวันราชภัฏวิชาการ</p>	สำนักงานอธิการบดี
<p>2.1.1 พัฒนาระบบกลไกการบริหารทรัพยากรมนุษย์แบบมุ่งเน้นผลงานและสมรรถนะ สร้างแรงจูงใจในการทำงาน ใช้ระบบการประเมินผลงานโดยเน้นความเป็นวัตฤวิสัยและการทำงานเป็นทีม (Objective and Teamwork Assessment) ให้มีประสิทธิภาพยิ่งขึ้น</p> <p>2.1.2 พัฒนาระบบค่าตอบแทนและสวัสดิการให้สอดคล้องกับประสิทธิภาพการทำงานของบุคลากร มีมาตรฐาน เพื่อการรักษาคนดีและคนเก่ง</p> <p>2.1.3 พัฒนาศักยภาพบุคลากรสายสนับสนุนวิชาการโดยจัดทำระบบกลไกและดำเนินการพัฒนาสมรรถนะบุคลากรสายสนับสนุนวิชาการให้มีความชำนาญในงานที่ปฏิบัติและมี</p>	<p>2. โครงการส่งเสริมสนับสนุนบุคลากรสู่ความเป็นเลิศ (โครงการที่ 21)</p> <p>2.1 กิจกรรม อบรมการพัฒนางานประจำสู่งานวิจัย (R2R)</p> <p>2.2 กิจกรรม อบรมเพื่อพัฒนาทักษะภาษาอังกฤษของบุคลากร</p> <p>2.3 กิจกรรม อบรมให้ความรู้เกี่ยวกับระเบียบพัสดุ</p> <p>2.4 กิจกรรม การจัดการความรู้ (Knowledge Management : KM)</p> <p>3. โครงการพัฒนาระบบบริหารจัดการมหาวิทยาลัยสู่ความเป็นเลิศ (โครงการที่ 22)</p> <p>2.1 กิจกรรม บริหารจัดการ</p> <p>2.2 กิจกรรม อัตราเงินเดือนของผู้ดำรงตำแหน่งผู้บริหารซึ่งไม่</p>	สำนักงานอธิการบดี

กลยุทธ์	แผนงาน/โครงการ	ผู้รับผิดชอบ
ความก้าวหน้าในอาชีพที่ชัดเจน	เป็นข้าราชการ	
2.1.4 พัฒนาผู้บริหารองค์กรทุกระดับ (ระดับต้น ระดับกลาง และระดับสูง) เพื่อให้สามารถสนับสนุนมหาวิทยาลัยสู่องค์กรชั้นนำของภูมิภาคและประเทศ และกำกับและติดตามให้บุคลากรปฏิบัติตามข้อบังคับ ระเบียบ และประกาศ ด้วยความโปร่งใส	2.3 กิจกรรม พัฒนาคุณภาพการศึกษาเพื่อการดำเนินการที่เป็นเลิศ EdPEX และการติดตาม ตรวจสอบ และประเมินผล SSR 2.4 กิจกรรม 5 ส.	
2.1.5 พัฒนาระบบการบริหารแผนงบประมาณและแผนบริหารทรัพยากรมนุษย์ในลักษณะบูรณาการ เป็นไปอย่างมีประสิทธิภาพ รวมทั้งปรับภารกิจและพันธกิจของหน่วยงานให้สอดคล้องกับการพลิกโฉมมหาวิทยาลัย มีโครงสร้างหน่วยงานที่สอดคล้องกับบทบาทภารกิจที่รับผิดชอบ มีความคุ้มค่า และสามารถขับเคลื่อนการบริหารราชการได้อย่างมีประสิทธิภาพและประสิทธิผล		
2.1.6 พัฒนาระบบการติดตามและประเมินผลการดำเนินงานและระบบการเงินงบประมาณ ทั้งก่อนเริ่มโครงการ ระหว่างดำเนินการ และหลังดำเนินการ ที่เป็นระบบอย่างต่อเนื่อง และ real time เพื่อนำไปสู่การกำหนดประเด็นการพัฒนาต่อไป		
2.1.7 ยกระดับคุณภาพการให้บริการของสำนักงานอธิการบดีให้ได้มาตรฐานสากล ตามเกณฑ์คุณภาพการศึกษาเพื่อการดำเนินการที่เป็นเลิศ (EdPEX) ตลอดจนสนับสนุนการดำเนินงานของสำนักงานอธิการบดีให้เกิดคุณธรรมและความโปร่งใส มีประสิทธิภาพ ตามหลักธรรมาภิบาลและเป็นองค์กรเปี่ยมสุข		

เป้าหมายเชิงยุทธศาสตร์	ตัวชี้วัด	เป้าหมายปี 2566	แนวทางการดำเนินการ/พัฒนา	โครงการ/กิจกรรม	งบประมาณรายจ่าย (บาท)				เจ้าภาพ/ผู้รับผิดชอบ
					เงินแผ่นดิน	เงินรายได้	เงินอื่นๆ	รวมทั้งสิ้น	
				- รายการ ค่าตอบแทน อาจารย์ที่ปรึกษาและประธาน โปรแกรมวิชา	-	25,000	-	25,000	
				- รายการ ค่าใช้จ่ายในการ เดินทางไปราชการนิเทศ นักศึกษา	-	25,000	-	25,000	
				- รายการ ค่าธรรมเนียม ภาคปฏิบัติและวัสดุเตรียมฝึก ประสบการณ์วิชาชีพ	-	200,000	-	200,000	
				- รายการ วัสดุสื่อ-สอน- สอบ	-	200,000	-	200,000	
				ด้านสังคมศาสตร์ 1.4 กิจกรรม จัดการเรียนการ สอนด้านสังคมศาสตร์ (กศ.บป.)	-	3,985,000	-	3,985,000	สนอ.
				- รายการ ค่าตอบแทน การสอน	-	1,800,000	-	1,800,000	
				- รายการ ค่าตอบแทนการ นิเทศ	-	20,000	-	20,000	
				- รายการ ค่าตอบแทน อาจารย์ที่ปรึกษาและประธาน โปรแกรมวิชา	-	35,000	-	35,000	

เป้าหมายเชิงยุทธศาสตร์	ตัวชี้วัด	เป้าหมายปี 2566	แนวทางการดำเนินการ/พัฒนา	โครงการ/กิจกรรม	งบประมาณรายจ่าย (บาท)				เจ้าภาพ/ผู้รับผิดชอบ
					เงินแผ่นดิน	เงินรายได้	เงินอื่นๆ	รวมทั้งสิ้น	
				- รายการ ค่าตอบแทน กรรมการกำกับตรวจสอบ	-	50,000	-	50,000	
				- รายการ ค่าตอบแทน กรรมการตามโครงการจัด การศึกษาสำหรับบุคลากร ประจำการ	-	1,650,000	-	1,650,000	
				- รายการ ค่าใช้จ่ายในการ เดินทางไปราชการนิเทศ นักศึกษา	-	30,000	-	30,000	
				- รายการ ค่าธรรมเนียม ภาคปฏิบัติและวัสดุเตรียมฝึก ประสบการณ์วิชาชีพ	-	200,000	-	200,000	
				- รายการ วัสดุสื่อ-สอน สอบ	-	200,000	-	200,000	
				1.5 กิจกรรม จัดงานวันราช ภัฏวิชาการ - รายการ ค่าใช้จ่ายเกี่ยวกับ การดำเนินงาน	-	500,000	-	500,000	สนอ.
				1.6 กิจกรรม ค่าเช่า คอมพิวเตอร์ - รายการ ค่าเช่าเครื่อง คอมพิวเตอร์	-	468,750	-	468,750	

เป้าหมายเชิงยุทธศาสตร์	ตัวชี้วัด	เป้าหมายปี 2566	แนวทางการดำเนินการ/พัฒนา	โครงการ/กิจกรรม	งบประมาณรายจ่าย (บาท)				เจ้าภาพ/ผู้รับผิดชอบ
					เงินแผ่นดิน	เงินรายได้	เงินอื่นๆ	รวมทั้งสิ้น	
ประเด็นยุทธศาสตร์ที่ 2 การพัฒนาระบบการบริหารจัดการ									
0:1 การบริหารและสร้างบุคลากรที่มีสมรรถนะสูง	KR 1.1 ดัชนีความผูกพันของบุคลากรในมหาวิทยาลัย (KR 4.1.5)	ร้อยละ 80	1.1.1 พัฒนาระบบกลไกการบริหารทรัพยากรมนุษย์แบบมุ่งเน้นผลงานและสมรรถนะ สร้างแรงจูงใจในการทำงาน ใช้ระบบการประเมินผลงานโดยเน้นความเป็นวัตวิสัยและการทำงานเป็นทีม (Objective and Teamwork Assessment) ให้มีประสิทธิภาพยิ่งขึ้น	2. โครงการสนับสนุนสู่ความเป็นเลิศ (โครงการที่ 21)	200,000	-	-	200,000	
	KR 1.2 ร้อยละบุคลากรที่ได้รับการพัฒนาอย่างน้อยปีละ 1 ครั้ง (KR 4.1.1)	ร้อยละ 80	1.1.2 พัฒนาศักยภาพบุคลากรสายสนับสนุนวิชาการโดยจัดทำระบบกลไกและดำเนินการพัฒนาสมรรถนะบุคลากรสายสนับสนุนวิชาการให้มีความชำนาญในงานที่ปฏิบัติและมีความก้าวหน้าในอาชีพที่ชัดเจน	2.1 กิจกรรม บริหารจัดการทั่วไป - รายการ ผู้บริหารเข้าร่วมประชุม อบรม สัมมนา - รายการ ค่าเบี้ยเลี้ยง ค่าเช่าที่พักและค่าพาหนะ	200,000	-	-	200,000	สนอ

เป้าหมายเชิงยุทธศาสตร์	ตัวชี้วัด	เป้าหมายปี 2566	แนวทางการดำเนินการ/พัฒนา	โครงการ/กิจกรรม	งบประมาณรายจ่าย (บาท)				เจ้าภาพ/ผู้รับผิดชอบ
					เงินแผ่นดิน	เงินรายได้	เงินอื่นๆ	รวมทั้งสิ้น	
	KR 1.3 ร้อยและบุคลากรสายสนับสนุนวิชาการมีความเชี่ยวชาญในสายงานและวิชาชีพ และมีตำแหน่งที่สูงขึ้น(KR 4.1.4)	ร้อยละ 5							
O:2 การบริหารจัดการที่มีประสิทธิภาพและคล่องตัว มุ่งเน้นการสร้างสรรค์ธรรมาภิบาล ความพร้อมและสามารถปรับตัวเพื่อรองรับบริบทที่เปลี่ยนแปลงได้อย่างมีประสิทธิภาพและประสิทธิผล	KR 2.1 ผลการรับรู้ข่าวสารของมหาวิทยาลัย (KR 4.3.3)	ระดับ 4.50	2.1.1 พัฒนาระบบการบริหารแผนงบประมาณและแผนบริหารทรัพยากรมนุษย์ในลักษณะบูรณาการ เป็นไปอย่างมีประสิทธิภาพ รวมทั้งปรับภารกิจและพันธกิจของหน่วยงานให้สอดคล้องกับการพลิกโฉมมหาวิทยาลัย มีโครงสร้างหน่วยงานที่สอดคล้องกับบทบาทภารกิจที่รับผิดชอบ มีความคุ้มค่า และสามารถขับเคลื่อนการบริหารราชการได้อย่างมีประสิทธิภาพและประสิทธิผล	3. โครงการพัฒนาระบบบริหารจัดการมหาวิทยาลัยสู่ความเป็นเลิศ (โครงการที่ 22)	-	17,384,550	-	17,384,550	
				กิจกรรมที่ 1 บริหารจัดการทั่วไป	-	8,077,150	-	8,077,150	

เป้าหมายเชิงยุทธศาสตร์	ตัวชี้วัด	เป้าหมายปี 2566	แนวทางการดำเนินการ/พัฒนา	โครงการ/กิจกรรม	งบประมาณรายจ่าย (บาท)				เจ้าภาพ/ผู้รับผิดชอบ
					เงินแผ่นดิน	เงินรายได้	เงินอื่นๆ	รวมทั้งสิ้น	
0:3 ผลสัมฤทธิ์ของการดำเนินงานที่มีประสิทธิภาพและเกิดประโยชน์สูงสุดต่อองค์กร	KR 3.1 ผลการประเมินคุณภาพการศึกษาภายในตามเกณฑ์EdPEX (KR 4.4.2)	160 คะแนน	3.1.1 พัฒนาระบบการติดตามและประเมินผลการดำเนินงาน และระบบการเงินงบประมาณ ทั้งก่อนเริ่มโครงการ ระหว่างดำเนินการ และหลังดำเนินการ ที่เป็นระบบอย่างต่อเนื่อง และ real time เพื่อนำไปสู่การกำหนดประเด็นการพัฒนาต่อไป	3.2 กิจกรรม พัฒนาคุณภาพการศึกษาเพื่อการดำเนินการที่เป็นเลิศ EdPEX และ SSR	-	27,500	-	27,500	สนอ.
				3.3 ค่าบริหารจัดการมหาวิทยาลัยในภาพรวม	-	7,839,900			
	KR 3.2 ผลการติดตามตรวจสอบ และประเมินผลงานของมหาวิทยาลัย (KR 4.4.4)	4.5 คะแนน	3.1.2 ยกระดับคุณภาพการให้บริการของสำนักงานอธิการบดีให้ได้มาตรฐานสากล ตามเกณฑ์คุณภาพการศึกษาเพื่อการดำเนินการที่เป็นเลิศ (EdPEX) ตลอดจนสนับสนุนการดำเนินงานของสำนักงานอธิการบดีให้เกิดคุณธรรมและความโปร่งใส มีประสิทธิภาพ ตามหลักธรรมาภิบาลและเป็นองค์กรเปี่ยมสุข	- รายการค่าใช้จ่ายในการบริหารจัดการมหาวิทยาลัยในภาพรวม	-	4,207,400	-	4,207,400	
				- รายการ ค่าใช้จ่ายจัดบริการสำนักงานอธิการบดี	-	3,632,500	-	3,632,500	
3.4 กิจกรรม อัตรากำลังเดือนของผู้ดำรงตำแหน่งผู้บริหาร ซึ่งไม่เป็นข้าราชการ รายการค่าจ้างชั่วคราว	-	1,440,000	-	1,440,000					

เป้าหมายเชิงยุทธศาสตร์	ตัวชี้วัด	เป้าหมายปี 2566	แนวทางการดำเนินการ/พัฒนา	โครงการ/กิจกรรม	งบประมาณรายจ่าย (บาท)				เจ้าภาพ/ ผู้รับผิดชอบ
					เงินแผ่นดิน	เงินรายได้	เงินอื่นๆ	รวมทั้งสิ้น	
				3.5 กิจกรรม อบรมการพัฒนางานประจำสู่งานวิจัย (R2R	-	-	-	-	
				3.6 กิจกรรม อบรมเพื่อพัฒนาทักษะภาษาอังกฤษของบุคลากร	-	-	-	-	
				3.7 กิจกรรม อบรมให้ความรู้เกี่ยวกับระเบียบพัสดุ	-	-	-	-	
				3.8 กิจกรรม การจัดการความรู้ (Knowledge Management : KM)	-	-	-	-	
				3.9 กิจกรรม 5 ส.	-	-	-	-	
3 เป้าประสงค์	9 ตัวชี้วัด			3 โครงการ	837,500	23,981,300	0	24,818,800	

ส่วนที่ 4

การนำแผนปฏิบัติราชการรายปี (พ.ศ.2566) ของ สำนักงานอธิการบดี ไปสู่การปฏิบัติ

แนวทางการนำแผนปฏิบัติราชการรายปี (พ.ศ.2566) ไปสู่การปฏิบัติ

การนำแผนปฏิบัติราชการรายปี (พ.ศ.2566) สำนักงานอธิการบดี ไปสู่การปฏิบัตินั้น ในที่นี้หมายถึงการนำแผนปฏิบัติราชการรายปี (พ.ศ.2566) ไปถ่ายทอดนโยบาย ผลผลิต ผลลัพธ์ และค่าเป้าหมายให้แก่ส่วนงานภายในสำนักงานอธิการบดี เพื่อใช้เป็นแนวปฏิบัติสำหรับส่วนงานภายในต่างๆ โดยมีแนวปฏิบัติต่างๆ ดังนี้

1. เสริมสร้างการมีส่วนร่วมของบุคลากรทุกระดับ จัดอบรมสร้างความรู้ ความเข้าใจร่วมกันเกี่ยวกับแผน และกลวิธีนำแผนลงสู่ระดับหน่วยงาน และบุคคล เพื่อให้บุคลากรทุกระดับได้รับทราบและเกิดทักษะในการนำไปปฏิบัติ

2. การถ่ายทอดแผนปฏิบัติราชการสู่ส่วนงานภายในทุกระดับ โดยการชี้แจงทำความเข้าใจ และความชัดเจนในแต่ละประเด็น ด้วยการจัดประชุมสัมมนาเพื่อจัดทำแผนปฏิบัติราชการ เพื่อกำหนดค่าเป้าหมาย กลยุทธ์ โครงการ/กิจกรรม ตลอดจนทรัพยากรที่ต้องการสำหรับจัดทำงบประมาณประจำปี เพื่อการกำกับผลการปฏิบัติงานต่อไป

ระบบ และกลไกการนำแผนปฏิบัติราชการรายปี (พ.ศ.2566) สู่การปฏิบัติ

ในการนำแผนปฏิบัติราชการรายปี (พ.ศ.2566) ไปสู่การปฏิบัตินั้น ซึ่งหน่วยงานดำเนินการตามขั้นตอน ดังนี้

1. สำนักงานอธิการบดีแจ้งให้ส่วนงานภายในรับทราบแผนปฏิบัติราชการรายปี (พ.ศ.2566) ของมหาวิทยาลัยราชภัฏนครศรีธรรมราช และให้ส่วนงานภายในหน่วยงานมีส่วนร่วมในการจัดทำแผนปฏิบัติราชการรายปี (พ.ศ.2566) ของสำนักงานอธิการบดี ให้สอดคล้องกับแผนปฏิบัติราชการรายปี (พ.ศ.2566) มหาวิทยาลัยราชภัฏนครศรีธรรมราช โดยกิจกรรมที่ปรากฏในแผนปฏิบัติราชการสามารถมีได้ทั้งโครงการ/กิจกรรม ที่ได้รับงบประมาณจากมหาวิทยาลัย โครงการ/กิจกรรมที่ไม่ได้ใช้งบประมาณ และโครงการ/กิจกรรมที่ได้รับงบประมาณสนับสนุนจากภายนอก ระบุถึงแหล่งที่มาของงบประมาณให้ชัดเจน

โครงการ/กิจกรรมที่ได้รับงบประมาณสนับสนุนจากมหาวิทยาลัยในแผนปฏิบัติราชการรายปี (พ.ศ.2566) ของหน่วยงานสอดคล้องกับแผนการใช้จ่ายงบประมาณของหน่วยงานฉบับที่สภามหาวิทยาลัยอนุมัติ

2. แผนปฏิบัติราชการรายปี (พ.ศ.2566) ของสำนักงานอธิการบดี กำหนดตัวชี้วัดและเป้าหมายให้ชัดเจนเพื่อการติดตามประเมินผล โดยตัวชี้วัดมาจากโครงการ/กิจกรรม

2.1 ตัวชี้วัดของมหาวิทยาลัยที่ปรากฏในแผนพลิกโฉมมหาวิทยาลัยราชภัฏนครศรีธรรมราช ระยะ 5 ปี (พ.ศ. 2566 – 2570) แผนปฏิบัติราชการ ระยะ 5 ปี (พ.ศ. 2566 – 2570) และแผนปฏิบัติราชการ รายปี (พ.ศ.2566) มหาวิทยาลัยราชภัฏนครศรีธรรมราช ที่เกี่ยวข้องกับสำนักงานอธิการบดี

2.2 สร้างตัวชี้วัดเพิ่มเติมขึ้นมาตามอัตลักษณ์ และเอกลักษณ์ของสำนักงานอธิการบดีหาก สำนักงานอธิการบดีมีจุดเด่น และตัวชี้วัดของมหาวิทยาลัยยังไม่มีกำหนดไว้

2.3 เลือกตัวชี้วัดที่ปรากฏในคู่มือ/เอกสารการประเมินผลการปฏิบัติราชการประจำปี โดยการประเมินผลการประกันคุณภาพการศึกษาภายนอก การประกันคุณภาพการศึกษาภายในสถานศึกษา ระดับอุดมศึกษา ซึ่งเกี่ยวข้องกับหน่วยงาน

2.4 สำนักงานอธิการบดีเสนอแผนปฏิบัติราชการรายปี (พ.ศ.2566) ให้กองนโยบายและแผน วิเคราะห์ความสอดคล้องกับนโยบายสภามหาวิทยาลัย พ.ศ. 2564 – 2567 แผนพลิกโฉมมหาวิทยาลัยราชภัฏ นครศรีธรรมราช ระยะ 5 ปี (พ.ศ. 2566 – 2570) แผนปฏิบัติราชการ ระยะ 5 ปี (พ.ศ. 2566 – 2570) และ แผนปฏิบัติราชการรายปี (พ.ศ.2566) มหาวิทยาลัยราชภัฏนครศรีธรรมราช แผนการใช้จ่ายงบประมาณของ หน่วยงานฉบับที่สภามหาวิทยาลัยอนุมัติ

2.5 หลังจากที่มีมหาวิทยาลัยอนุมัติแผนปฏิบัติราชการรายปี (พ.ศ.2566) ของสำนักงาน อธิการบดีแล้ว มหาวิทยาลัยจะจัดทำคำรับรองการปฏิบัติราชการของหน่วยงานภายใน โดยให้มีการลงนาม รวมกันระหว่างอธิการบดี กับหัวหน้าหน่วยงานระดับคณะ สำนัก สถาบัน เพื่อเป็นการติดตามและประเมินผล การดำเนินงานของหน่วยงาน

2.6 เมื่อหน่วยงานได้ดำเนินงานในโครงการ/กิจกรรม แผนปฏิบัติราชการรายปี (พ.ศ.2566) แล้วเสร็จเมื่อใดให้รายงานผลการปฏิบัติงานทั้งในด้านค่าใช้จ่ายงบประมาณการบรรลุเป้าหมายทั้งในเชิง ปริมาณและคุณภาพ รวมทั้งผลสัมฤทธิ์ที่ได้จากการดำเนินโครงการ/กิจกรรมต่อมหาวิทยาลัยโดยผ่านกอง นโยบายและแผนภายใน 15 วันหลังเสร็จสิ้นการดำเนินโครงการ/กิจกรรม

2.7 เมื่อสิ้นงบประมาณสำนักงานอธิการบดีจัดทำรายงานประจำปีตามตัวชี้วัดที่ปรากฏใน แผนปฏิบัติราชการของตนเอง

ส่วนที่ 5

การกำกับ ติดตาม และประเมินผล

หลักการและที่มา

1. รัฐธรรมนูญแห่งราชอาณาจักรไทย พุทธศักราช 2560 หมวด 6 แนวนโยบายแห่งรัฐ มาตรา 65 รัฐพึงจัดให้มียุทธศาสตร์ชาติเป็นเป้าหมายการพัฒนาประเทศอย่างยั่งยืนตามหลักธรรมาภิบาลเพื่อใช้เป็นกรอบในการจัดทำแผนต่าง ๆ ให้สอดคล้องและบูรณาการกันเพื่อให้เกิดเป็นพลังผลักดันร่วมกันไปสู่เป้าหมายดังกล่าวการจัดทำ การกำหนดเป้าหมาย ระยะเวลาที่จะบรรลุเป้าหมาย และสาระที่พึงมีในยุทธศาสตร์ชาติให้เป็นไปตามหลักเกณฑ์และวิธีการที่กฎหมายบัญญัติ ทั้งนี้ กฎหมายดังกล่าวต้องมีบทบัญญัติเกี่ยวกับการมีส่วนร่วมและการรับฟังความคิดเห็นของประชาชนทุกภาคส่วนอย่างทั่วถึงด้วย

2. ยุทธศาสตร์ชาติ 20 ปี พ.ศ. 2560 – 2579 ยุทธศาสตร์ที่ 3 ด้านการพัฒนาและเสริมสร้างศักยภาพทรัพยากรมนุษย์ เป้าหมายที่ 1 คนไทยเป็นคนดี คนเก่ง มีคุณภาพ พร้อมสำหรับวิถีชีวิตในศตวรรษที่ 21 และเป้าหมายที่ 2 สังคมไทยมีสภาพแวดล้อมที่เอื้อและสนับสนุนต่อการพัฒนาคนตลอดช่วงชีวิต ยุทธศาสตร์ที่ 4 ด้านการสร้างโอกาสและความเสมอภาคทางสังคม เป้าหมายที่ 1 สร้างความเป็นธรรม และลดความเหลื่อมล้ำในทุกมิติ และเป้าหมายที่ 2 เพิ่มขีดความสามารถของชุมชนท้องถิ่นในการพัฒนา การพึ่งตนเองและการจัดการตนเองเพื่อสร้างสังคมสุขภาพ ยุทธศาสตร์ที่ 2 ด้านการสร้างความสามารถในการแข่งขัน เป้าหมาย ประเทศไทยมีขีดความสามารถในการแข่งขันสูงขึ้น และยุทธศาสตร์ที่ 6 ด้านการปรับสมดุลและพัฒนาระบบการบริหารจัดการภาครัฐ เป้าหมายที่ 1 ภาครัฐมีวัฒนธรรมการทำงานที่มุ่งผลสัมฤทธิ์และผลประโยชน์ส่วนรวม ตอบสนองความต้องการของประชาชนได้อย่างสะดวก รวดเร็ว โปร่งใส และเป้าหมายที่ 2 ภาครัฐมีความโปร่งใส ปลอดการทุจริตและประพฤติมิชอบ

3. แผนแม่บทภายใต้ยุทธศาสตร์ชาติ ประเด็นที่ 12 การพัฒนาการเรียนรู้ เป้าหมายที่ 1 คนไทยมีการศึกษาที่มีคุณภาพตามมาตรฐานสากลเพิ่มขึ้น มีทักษะที่จำเป็นของโลกศตวรรษที่ 21 สามารถในการแก้ปัญหา ปรับตัว สื่อสาร และทำงานร่วมกับผู้อื่นได้อย่างมีประสิทธิภาพเพิ่มขึ้น มีนิสัยใฝ่เรียนรู้อย่างต่อเนื่องตลอดชีวิต และเป้าหมายที่ 2 คนไทยได้รับการพัฒนาเต็มตามศักยภาพตามความถนัดและความสามารถของพหุปัญญาดีขึ้น ประเด็นที่ 15 พลังทางสังคม เป้าหมายที่ 1 ทุกภาคส่วนมีส่วนร่วมในการพัฒนาสังคมเพิ่มขึ้น ประเด็นที่ 23 การวิจัยและพัฒนานวัตกรรม เป้าหมายที่ 1 ความสามารถในการแข่งขันด้านโครงสร้างพื้นฐานทางเทคโนโลยี และด้านโครงสร้างพื้นฐานทางวิทยาศาสตร์ของประเทศเพิ่มสูงขึ้น และเป้าหมายที่ 2 มูลค่าการลงทุนวิจัยและพัฒนานวัตกรรมต่อผลิตภัณฑ์มวลรวมภายในของประเทศเพิ่มขึ้น ประเด็นที่ 20 การบริการประชาชนและประสิทธิภาพภาครัฐ เป้าหมายที่ 1 บริการของรัฐมีประสิทธิภาพและมีคุณภาพ เป็นที่ยอมรับของผู้ใช้บริการ และเป้าหมายที่ 2 ภาครัฐมีการดำเนินการที่มีประสิทธิภาพด้วยการนำนวัตกรรม เทคโนโลยีมาประยุกต์ใช้ และประเด็นที่ 17 ความเสมอภาคและหลักประกันทางสังคม เป้าหมายที่ 1 คนไทยทุกคนได้รับการคุ้มครองและมีหลักประกันทางสังคมเพิ่มขึ้น

4. แผนการปฏิรูปประเทศ ด้านการศึกษา ประเด็นการปฏิรูปที่ 3 การปฏิรูปเพื่อลดความเหลื่อมล้ำทางการศึกษา ประเด็นการปฏิรูปที่ 4 การปฏิรูปกลไกและระบบการผลิต คัดกรอง และพัฒนาผู้ประกอบวิชาชีพครูและอาจารย์ ประเด็นการปฏิรูปที่ 5 การปฏิรูปการจัดการเรียนการสอนเพื่อตอบสนองการเปลี่ยนแปลงในศตวรรษที่ 21 ด้านสังคม ประเด็นการปฏิรูปที่ 4 ระบบสร้างเสริมชุมชนเข้มแข็ง ด้านการบริหารราชการแผ่นดิน ประเด็นการปฏิรูปที่ 1 บริการภาครัฐ สะดวก รวดเร็ว และตอบโต้ชีวิตประชาชน ประเด็นการปฏิรูปที่ 2 ระบบข้อมูลภาครัฐมีมาตรฐาน ทันสมัย และเชื่อมโยงกัน ก้าวสู่รัฐบาลดิจิทัล ประเด็นการปฏิรูปที่ 4 กำลังคนภาครัฐมีขนาดที่เหมาะสมและมีสมรรถนะสูงพร้อมขับเคลื่อนยุทธศาสตร์ชาติ ประเด็นการปฏิรูปที่ 5 ระบบบริหารงานบุคคลที่สามารถดึงดูด สร้าง และรักษาคณบดีคนเก่งไว้ในภาครัฐ ด้านการป้องกันและปราบปรามการทุจริตและประพฤติมิชอบ ประเด็นการปฏิรูปที่ 2 ด้านการป้องกันและปราบปราม ประเด็นการปฏิรูปที่ 3 ด้านการปราบปราม

5. เพื่อให้แผนพัฒนาเศรษฐกิจและสังคมแห่งชาติ ฉบับที่ 13 (พ.ศ. 2566 – 2570) ประเด็นการพัฒนาที่ประเทศควรให้ความสำคัญและมุ่งดำเนินการในระยะ 5 ปีที่สองของ ยุทธศาสตร์ชาติ โดยมีภาระบุกเบิกเป้าหมายของประเด็นการพัฒนา และสอดคล้อง กับแนวนโยบายแห่งรัฐ ยุทธศาสตร์ชาติ ตลอดจนเชื่อมโยงและส่งเสริมแผนระดับที่ 2 ถ่ายทอดแนวทางการขับเคลื่อนประเทศในมิติต่าง ๆ ของยุทธศาสตร์ชาติไปสู่การดำเนินการในทางปฏิบัติ ภายใต้แผนระดับที่ 3 ให้เกิดผลสัมฤทธิ์ในการสนับสนุนและบรรลุเป้าหมายตามยุทธศาสตร์ชาติได้อย่าง เป็นรูปธรรม ให้เป็นแผนที่มีความชัดเจนในการกำหนดทิศทางและเป้าหมายการพัฒนาประเทศที่ต้องการมุ่งเน้น โดยเริ่มต้น จากการสังเคราะห์ วิเคราะห์แนวโน้ม พร้อมทั้งผลกระทบจากการเปลี่ยนแปลงที่อาจเกิดขึ้นทั้งภายในประเทศ ภูมิภาค และระดับโลก เพื่อประเมินความท้าทายและโอกาสในการพัฒนาประเทศภายใต้บริบทเงื่อนไข ข้อจำกัดที่ประเทศไทยต้องเผชิญอันเนื่องมาจากการเปลี่ยนแปลงดังกล่าว โดยพิจารณาองค์ประกอบของ การพัฒนาประเทศในมิติด้านต่าง ๆ ที่มีความเชื่อมโยงหรือเป็นองค์ประกอบของประเด็นยุทธศาสตร์ที่ระบุไว้ในยุทธศาสตร์ชาติอย่างรอบด้าน ก่อนนำมาสู่การกำหนดจุดเน้นเชิงเป้าหมายที่ประเทศไทยต้องให้ความสำคัญ และมุ่งเน้นดำเนินงานให้บรรลุผลในระยะของแผนพัฒนาฯ เพื่อให้ประเทศพร้อมเติบโตอย่างยั่งยืนและ สามารถบรรลุเป้าหมายการพัฒนาประเทศภายใต้ยุทธศาสตร์ชาติได้อย่างสัมฤทธิ์ผล

6. นโยบายและแผนระดับชาติว่าด้วยความมั่นคงแห่งชาติ (พ.ศ. 2562 – 2565) นโยบายความมั่นคงแห่งชาติที่ 8 เสริมสร้างความเข้มแข็งและภูมิคุ้มกันความมั่นคงภายใน รองรับวัตถุประสงค์ 3.4.5 เพื่อพัฒนาศักยภาพของภาครัฐ และส่งเสริมบทบาทและความเข้มแข็งของทุกภาคส่วน ในการรับมือกับภัยคุกคามทุกรูปแบบที่กระทบกับความ มั่นคงแห่งชาติที่ 1 เสริมสร้างความมั่นคงของสถาบันหลักของชาติ และการปกครองระบอบประชาธิปไตยอันมีพระมหากษัตริย์ทรงเป็นประมุข รองรับวัตถุประสงค์ 3.4.1 เพื่อส่งเสริมและรักษาไว้ซึ่งการปกครอง ระบอบประชาธิปไตยอันมีพระมหากษัตริย์ทรงเป็นประมุข และวัตถุประสงค์ 3.4.2 เพื่อเสริมสร้างจิตสำนึกของคนในชาติให้มีความจงรักภักดี และธำรงไว้ซึ่งสถาบันชาติ ศาสนา พระมหากษัตริย์ และนโยบายความมั่นคงแห่งชาติที่ 9 เสริมสร้างความมั่นคงของชาติจากภัยการทุจริต

รองรับวัตถุประสงค์ 3.4.5 เพื่อพัฒนาศักยภาพของภาครัฐ และส่งเสริมบทบาทและความเข้มแข็งของทุกภาคส่วนในการรับมือกับภัยคุกคามทุกรูปแบบที่กระทบกับความมั่นคง

7. แผนการศึกษาแห่งชาติ พ.ศ. 2560 – 2579 การนำแผนการศึกษาแห่งชาติสู่การปฏิบัติที่ชัดเจนแก่ผู้ปฏิบัติ ทุกระดับเพื่อให้ทุกภาคส่วนได้เข้ามามีส่วนร่วมในการพัฒนาการจัดการศึกษาของชาติ แผนการศึกษาแห่งชาติ พ.ศ. 2560 – 2579 นอกจากจะดำเนินการขับเคลื่อนตามแนวทางการขับเคลื่อนที่กำหนดไว้อย่างเป็นระบบแล้วจะต้องผลักดันให้ระบบการจัดสรรงบประมาณยึดกรอบทิศทางและเป้าหมายการพัฒนาที่กำหนดไว้ในยุทธศาสตร์และแนวทางการพัฒนาของแผนการศึกษาแห่งชาติเพื่อให้การดำเนินงานพัฒนาการศึกษาบรรลุผล

8. กรอบการประกันคุณภาพการศึกษาปีการศึกษา 2560 ตัวบ่งชี้ที่ 5.1 การบริหารของคณะเพื่อการกำกับติดตามผลลัพธ์ตามพันธกิจ กลุ่มสถาบัน และเอกลักษณ์ของคณะ ซึ่งวัดระบบประเมินผลการดำเนินงานภายในมหาวิทยาลัย ตามเกณฑ์มาตรฐานข้อที่ 1 พัฒนาแผนกลยุทธ์จากผลการวิเคราะห์ SWOC โดยเชื่อมโยงกับวิสัยทัศน์ของคณะและสอดคล้องกับวิสัยทัศน์ของคณะ สถาบัน รวมทั้งสอดคล้องกับกลุ่มสถาบันและเอกลักษณ์ของคณะ และพัฒนาไปสู่แผนกลยุทธ์ทางการเงินและแผนปฏิบัติการประจำปี ตามกรอบเวลาเพื่อให้บรรลุผลตามตัวบ่งชี้และเป้าหมายของแผนกลยุทธ์และเสนอผู้บริหารระดับสถาบันเพื่อพิจารณาอนุมัติ

9. มหาวิทยาลัยราชภัฏนครศรีธรรมราช จัดทำคำรับรองการปฏิบัติราชการและให้มีการลงนามร่วมกันระหว่างอธิการบดี กับหัวหน้าหน่วยงานระดับคณะ สำนัก และสถาบัน

10. สำนักงานอธิการบดี กำกับติดตามแผนปฏิบัติการรายปี (พ.ศ.2566) ดำเนินการติดตามและประเมินผลการดำเนินงานตัวชี้วัดทุกไตรมาส เพื่อรายงานความก้าวหน้าผลการดำเนินงานต่อมหาวิทยาลัย ในที่ประชุมคณะกรรมการกำกับ ติดตาม ประเมินผลการดำเนินงานตามแผนปฏิบัติการ และเพื่อทบทวนผลการดำเนินงานตัวชี้วัดในแต่ละไตรมาส กรณีไม่บรรลุตามค่าคาดการณ์ที่กำหนดไว้ จะนำผลการดำเนินงานแต่ละไตรมาสมาวิเคราะห์ปัญหา/อุปสรรค ที่ส่งผลต่อการดำเนินงาน เพื่อนำไปปรับปรุงกระบวนการทำงานหรือปรับแผนปฏิบัติการต่อไป

วัตถุประสงค์ของการติดตาม และประเมินผล

1. เพื่อเปรียบเทียบผลการดำเนินงานในช่วงปีงบประมาณ กับเป้าหมายที่กำหนดไว้
2. เพื่อใช้เป็นข้อมูลสะท้อนกลับ (AAR) ให้สำนักงานอธิการบดี ใช้เป็นแนวทางในการปรับปรุงพัฒนาระบบงานต่างๆ รวมทั้งเป็นข้อมูลประกอบการตัดสินใจในการทบทวนทิศทาง นโยบาย และแนวทางในการบริหารงานของสำนักงานอธิการบดี เพื่อให้เกิดประโยชน์สูงสุดต่อผู้รับบริการ ชุมชน สังคม และประเทศไทย

แนวทางการกำกับ ติดตาม และประเมิน

การติดตามประเมินผลตามแผนปฏิบัติการรายปีตามปีงบประมาณ มีแนวทางการกำกับติดตามและประเมินผล ดังนี้

1. ติดตามผลการใช้จ่ายงบประมาณตามแผนปฏิบัติงานและแผนการใช้จ่ายงบประมาณ
2. ประเมินความก้าวหน้าและรายงานสรุปผลการดำเนินโครงการ
3. ประเมินผลตามคำรับรองการปฏิบัติราชการของหน่วยงานภายใน โดยคณะกรรมการจัดทำคำรับรองและติดตาม ประเมินผลการปฏิบัติราชการของหน่วยงานภายในประจำปี ซึ่งแต่งตั้งโดยมหาวิทยาลัย

การควบคุมคุณภาพ

การปฏิบัติงานตามแผนปฏิบัติราชการรายปี (พ.ศ.2566) ของสำนักงานอธิการบดี จะถูกควบคุมโดยระบบ กลไกการประกันคุณภาพภายในของมหาวิทยาลัย ตัวชี้วัดความสำเร็จของการดำเนินงานตามแผน จึงเป็นตัวชี้วัดที่มหาวิทยาลัยพัฒนาขึ้นเพื่อควบคุมคุณภาพภายใน และเป็นตัวชี้วัดที่ดำเนินการตามระบบการประกันคุณภาพการศึกษาภายนอกและคำรับรองการปฏิบัติราชการ เพื่อให้ระบบการติดตามประเมินผลภายในของสำนักงานอธิการบดีมีความเป็นเอกภาพ จึงได้มีแต่งตั้งคณะกรรมการกำกับ ติดตาม ประเมินผลการดำเนินงานตามแผนปฏิบัติราชการของมหาวิทยาลัยทำหน้าที่ในการกำกับ ติดตามผล การดำเนินงานของหน่วยงานตามนโยบายของมหาวิทยาลัย และรายงานผลการดำเนินงานตามแผนของมหาวิทยาลัยไปพร้อม ๆ กับการตรวจประกันคุณภาพภายในทุกปี

ส่วนที่ 6

การทบทวน ปรับแผน

มหาวิทยาลัยราชภัฏนครศรีธรรมราช ตระหนักถึงการเปลี่ยนแปลงของบริบทที่อาจขึ้นได้ตลอดเวลา จึงได้กำหนดให้มีการ ทบทวน ปรับแผนปฏิบัติราชการรายปีได้เพื่อให้ยืดหยุ่นและเหมาะสมกับสถานการณ์ในลักษณะแบบ Rolling Plan ซึ่งจะต้องมีการทบทวนและปรับปรุงใหม่ให้ทันต่อสถานการณ์อย่างต่อเนื่อง โดยหน่วยงานระดับคณะ/สถาบัน/สำนัก ต้องเสนอมหาวิทยาลัยเพื่อขออนุมัติปรับแผนปฏิบัติราชการ โดยเฉพาะอย่างยิ่งหากการยกเลิกหรือปรับปรุงโครงการมีผลทำให้เป้าหมายการดำเนินงาน กิจกรรม และงบประมาณเปลี่ยนแปลงไปจากเดิม กรณีที่ไม่มีการขอปรับแผนปฏิบัติราชการที่กล่าวมา การกำกับ ติดตาม และประเมินผลจะยึดถือแผนปฏิบัติราชการที่มหาวิทยาลัยอนุมัติไว้เดิม

สำนักงานอธิการบดีตระหนักถึงบริบทที่อาจเปลี่ยนแปลงได้ตลอดเวลา ขึ้นอยู่กับสถานการณ์ของมหาวิทยาลัยที่จะเกิดเหตุการณ์ฉุกเฉินอะไรขึ้นบ้าง จึงได้มีวิธีการสำรวจข้อมูลในระบบงานต่าง ๆ เพื่อแก้ไขปัญหาเบื้องต้น และการติดตามผลการดำเนินงาน ในภาพรวมมหาวิทยาลัย การปรับแผนปฏิบัติงานและแผนการใช้จ่ายงบประมาณ มีแนวทางในการดำเนินการ ดังนี้

1. ทำบันทึกข้อความถึงกองนโยบายและแผน เพื่อขออนุญาตปรับแผนปฏิบัติงานและแผนการใช้จ่ายงบประมาณ
2. กองนโยบายและแผน ตรวจสอบความถูกต้อง ครบถ้วน สมบูรณ์ของข้อมูลพร้อมเสนอความเห็นประกอบการพิจารณา ก่อนนำเสนอต่อรองอธิการบดีที่กำกับกองนโยบายและแผนพิจารณา
3. เมื่อได้รับการอนุมัติให้ปรับแผนปฏิบัติราชการแล้ว จึงถ่ายทอดสู่หน่วยงานเพื่อนำสู่การปฏิบัติ
4. นำข้อมูลในการปรับแผนใช้ประกอบการวางแผนดำเนินงานในรอบปีถัดไป

ภาคผนวก