



แผนปฏิบัติการรายปี (พ.ศ. 2567)

กองกลาง

(ฉบับปรับปรุง เมษายน 2567)

กองกลาง

มหาวิทยาลัยราชภัฏนครศรีธรรมราช

ได้รับความเห็นชอบจากที่ประชุมคณะกรรมการของกองกลาง

4 สิงหาคม 2566

บทสรุปผู้บริหาร

แผนปฏิบัติราชการรายปี (พ.ศ. 2567) กองกลาง ฉบับนี้จัดทำขึ้นตามนโยบายของมหาวิทยาลัย โดยมีวัตถุประสงค์เพื่อให้การปฏิบัติราชการประจำปี พ.ศ. 2567 ของกองกลาง เป็นไปอย่างถูกต้องครบตามกระบวนการ สามารถส่งผลถึงเป้าหมายและผลผลิตที่หน่วยงานจะต้องดำเนินการตามพันธกิจอย่างมีประสิทธิภาพและประสิทธิผล สอดคล้องกับนโยบายสภามหาวิทยาลัยราชภัฏนครศรีธรรมราช พ.ศ. 2564 - 2567 แผนปฏิบัติราชการ ระยะ 5 ปี (พ.ศ. 2566 - 2570) และแผนปฏิบัติราชการรายปี (พ.ศ. 2567) มหาวิทยาลัยราชภัฏนครศรีธรรมราช ทั้งนี้ได้ผ่านความเห็นชอบจากที่ประชุมคณะกรรมการประจำ กองกลาง เมื่อวันที่ 4 สิงหาคม 2566

กองกลาง ได้วางกรอบการกำหนดยุทธศาสตร์บนหลักการที่จะพัฒนากองกลาง ภายใต้วิสัยทัศน์ ศูนย์กลางบริการ ประสานภารกิจ สู่ผลสัมฤทธิ์พันธกิจมหาวิทยาลัย โดยกำหนดไว้ 2 ประเด็นยุทธศาสตร์ 6 เป้าประสงค์ 17 ผลสัมฤทธิ์ 13 แนวทางการดำเนินการ/พัฒนา 5 โครงการ มีกรอบงบประมาณรายจ่าย โดยประมาณการในทุกประเด็นยุทธศาสตร์ แบ่งเป็นงบประมาณรายจ่ายงบประมาณแผ่นดิน 366,436,300 บาท งบประมาณเงินรายได้ 70,579,000 รวมทั้งสิ้น 437,015,300 บาท จำแนกรายประเด็นยุทธศาสตร์ ดังนี้

ยุทธศาสตร์ที่ 1 การพัฒนาท้องถิ่น ประกอบด้วย 1 เป้าประสงค์ 1 ตัวชี้วัด 1 แนวทางการดำเนินการ/พัฒนา 1 โครงการ แบ่งเป็นงบประมาณเงินรายได้ 120,000 บาท รวมทั้งสิ้น 120,000 บาท

ยุทธศาสตร์ที่ 2 การพัฒนาระบบบริหารจัดการ ประกอบด้วย 5 เป้าประสงค์ 16 ตัวชี้วัด 13 แนวทางการดำเนินการ/พัฒนา 4 โครงการ แบ่งเป็นงบประมาณแผ่นดิน 366,436,300 บาท งบประมาณเงินรายได้ 70,459,000 รวมทั้งสิ้น 436,895,300 บาท

ในส่วนของการแปลงแผนปฏิบัติราชการรายปี (พ.ศ. 2567) สู่การปฏิบัติของกองกลาง เป็นการนำยุทธศาสตร์ไปสู่การปฏิบัติ ซึ่งเป็นกระบวนการหนึ่งในการบริหารเชิงกลยุทธ์ จะต้องกำหนดแผนงาน โครงการ กิจกรรม ผลผลิต ผลลัพธ์ ผลกระทบ ระยะเวลา งบประมาณ และผู้รับผิดชอบ ในภารกิจหลัก คือ การบริหารจัดการตามภารกิจของกองกลาง รวมถึงความต้องการทรัพยากรด้านบุคลากร และด้านครุภัณฑ์ ซึ่งทั้งหมดนี้จะต้องสอดคล้องกับประเด็นยุทธศาสตร์ และเป้าประสงค์ทั้ง 2 ประเด็นยุทธศาสตร์ของกองกลาง

สำหรับการกำกับ ติดตาม และประเมินผลการปฏิบัติงานของโครงการ/กิจกรรม และความสำเร็จขององค์กรนั้น กองกลางจัดให้มีกลไกเพื่อควบคุมการติดตามผลการปฏิบัติงานตามแผนปฏิบัติราชการ และก่อให้เกิดการปรับปรุงอย่างต่อเนื่อง ได้แก่ การติดตาม ตรวจสอบ และประเมินผลการดำเนินงานของมหาวิทยาลัย โดยคณะกรรมการที่แต่งตั้งตาม พ.ร.บ.มหาวิทยาลัยราชภัฏ พ.ศ. 2547 และการประเมินคุณภาพภายในประจำปีของมหาวิทยาลัย และภายนอกมหาวิทยาลัย และนำผลการประเมินไปทบทวนเพื่อปรับแผนและปรับปรุงการดำเนินงานให้มีประสิทธิภาพมากยิ่งขึ้น

นายกมล บุญเมือง

ผู้อำนวยการกองกลาง

สารบัญ

หน้า

บทสรุปผู้บริหาร

สารบัญ

ส่วนที่ 1 บทนำ

1. ที่มาและความสำคัญ 1
2. วัตถุประสงค์ของการจัดทำแผนปฏิบัติการรายปี (พ.ศ. 2567) 1
3. กรอบแนวคิดการจัดทำแผนปฏิบัติการรายปี (พ.ศ. 2567) 2
4. กระบวนการจัดทำแผนปฏิบัติการรายปี (พ.ศ.2567) 4

ส่วนที่ 2 การวิเคราะห์องค์กรและสภาพแวดล้อม

1. ข้อมูลพื้นฐานของกองกลาง 5
 - 1.1 ประวัติความเป็นมา 5
 - 1.2 โครงสร้างองค์กร 7
 - 1.3 ข้อมูลบุคลากร 9
 - 1.4 ข้อมูลการเงินและงบประมาณ 9
 - 1.5 ระบบเทคโนโลยีต่าง ๆ ที่ใช้ในการบริหารจัดการ 10
2. ผลการดำเนินงานของกองกลางในปีงบประมาณ พ.ศ.2566 10
 - 2.1 ผลการดำเนินงานตามแผนปฏิบัติการรายปี (พ.ศ.2566) กองกลาง 10
 - 2.2 ผลการประเมินจากผู้มีส่วนได้ส่วนเสียของกองกลาง 11
 - 2.3 ข้อเสนอแนะจากคณะกรรมการประเมินคุณภาพการศึกษาภายใน และ คณะกรรมการติดตาม ตรวจสอบ และประเมินผลการดำเนินงานมหาวิทยาลัย 11
3. การวิเคราะห์สภาพแวดล้อมของกองกลาง (SWOT Analysis) 12

ส่วนที่ 3 แผนปฏิบัติการรายปี (พ.ศ. 2567) กองกลาง

1. ปรัชญา 14
2. วิสัยทัศน์ 14
3. พันธกิจ 14
4. สมรรถนะหลัก 14
5. ค่านิยมร่วม 14
6. วัฒนธรรมองค์กร 15
7. เอกลักษณ์ 15
8. อัตลักษณ์ 15
9. ประเด็นยุทธศาสตร์ เป้าประสงค์ ผลสัมฤทธิ์ และกลยุทธ์ของกองกลาง 16
10. รายละเอียดของแผนปฏิบัติการรายปี (พ.ศ. 2567) กองกลาง 21

		หน้า
ส่วนที่ 4	การนำแผนไปสู่การปฏิบัติ	
	1. แนวทางการนำแผนปฏิบัติราชการรายปี (พ.ศ. 2567) กองกลางไปสู่การปฏิบัติ	25
	2. ระบบ และกลไกการนำแผนปฏิบัติราชการรายปี (พ.ศ. 2567) สู่อำนาจปฏิบัติ	25
ส่วนที่ 5	การกำกับ ติดตาม และประเมินผล	
	1. หลักการและที่มา	27
	2. วัตถุประสงค์ของการติดตาม และประเมินผล	30
	3. แนวทางการกำกับ ติดตาม และประเมิน	30
	4. การควบคุมคุณภาพ	31
ส่วนที่ 6	การทบทวน และการปรับแผน	32
ภาคผนวก		
	ภาคผนวก ก คำสั่งคณะทำงานทบทวนแผนปฏิบัติราชการ ระยะ 5 ปี (พ.ศ. 2566-2570) และจัดทำแผนปฏิบัติราชการรายปี (พ.ศ. 2567) มหาวิทยาลัยราชภัฏ นครศรีธรรมราช	34
	ภาคผนวก ข คำสั่งแต่งตั้งคณะกรรมการจัดทำแผนปฏิบัติราชการรายปี (พ.ศ. 2567) กองกลาง สำนักงานอธิการบดี	45

ส่วนที่ 1

บทนำ

1. ที่มาและความสำคัญ

ตามที่มหาวิทยาลัยราชภัฏนครศรีธรรมราช ได้จัดทำแผนปฏิบัติการรายปี (พ.ศ. 2567) ตามกรอบแนวทางที่สำนักงานสภาพัฒนาการเศรษฐกิจและสังคมแห่งชาติ (สศช.) กำหนด ภายใต้ความสอดคล้องกับแผนยุทธศาสตร์ชาติ 20 ปี แผนแม่บทภายใต้ยุทธศาสตร์ชาติ แผนปฏิรูปประเทศ 13 ด้าน แผนพัฒนาเศรษฐกิจและสังคมแห่งชาติ ฉบับที่ 13 นโยบายและแผนระดับชาติว่าด้วยความมั่นคงแห่งชาติ แผนด้านการอุดมศึกษาเพื่อผลิตและพัฒนากำลังคนของประเทศ พ.ศ. 2564-2570 ยุทธศาสตร์มหาวิทยาลัยราชภัฏเพื่อการพัฒนาท้องถิ่น ระยะ 20 ปี (พ.ศ. 2560-2579) แผนพลิกโฉมมหาวิทยาลัยราชภัฏนครศรีธรรมราช ระยะ 5 ปี (พ.ศ. 2566-2570) แผนปฏิบัติการรายปี ระยะ 5 ปี (พ.ศ. 2566-2570) แผนปฏิบัติการเชิงยุทธศาสตร์มหาวิทยาลัยราชภัฏ ระยะ 5 ปี (พ.ศ. 2566-2570) ตลอดจนเป้าหมายการพัฒนาที่ยั่งยืน (SDGs) นโยบายสภามหาวิทยาลัยราชภัฏนครศรีธรรมราช พ.ศ. 2564-2567 วิสัยทัศน์อธิการบดีมหาวิทยาลัยราชภัฏนครศรีธรรมราช และผลการดำเนินงานที่ผ่านมาของมหาวิทยาลัย นั้น

เพื่อเป็นการขับเคลื่อนแผนปฏิบัติการรายปี (พ.ศ. 2567) ของมหาวิทยาลัย นำไปสู่การปฏิบัติ กองกลาง สำนักงานอธิการบดี ดำเนินการวิเคราะห์ สังเคราะห์ข้อมูลให้ครอบคลุม และสอดคล้องกับแผนปฏิบัติการรายปี (พ.ศ. 2567) และแผนปฏิบัติการรายด้าน ระยะ 5 ปี (พ.ศ. 2566-2570) ของมหาวิทยาลัย มาใช้เป็นความเชื่อมโยงในการจัดทำแผนปฏิบัติการรายปี (พ.ศ. 2567) ของกองกลาง โดยกำหนดแผนงาน ผลผลิต โครงการ กิจกรรม ค่าเป้าหมาย ผลลัพธ์ ระยะเวลา งบประมาณ และผู้รับผิดชอบภารกิจหลักให้สอดคล้องกับการดำเนินงานของมหาวิทยาลัย เพื่อนำมาขับเคลื่อนงานตามพันธกิจของกองกลางต่อไป โดยการกำกับ ติดตาม และประเมินผลการดำเนินงานของโครงการ/กิจกรรม และความสำเร็จของผลสัมฤทธิ์ และผลลัพธ์ที่กำหนดไว้ในแผนเป็นรายไตรมาส เพื่อเป็นข้อมูลสำหรับทบทวนและปรับปรุงแผน และวิธีการดำเนินงานให้เป็นไปตามเป้าหมาย

2. วัตถุประสงค์ของการจัดทำแผนปฏิบัติการรายปี (พ.ศ. 2567)

2.1 เพื่อปรับทิศทางการพัฒนากองกลาง และแผนปฏิบัติการรายปี (พ.ศ. 2567) ให้สามารถรองรับกับความต้องการความคาดหวังของผู้รับบริการและผู้มีส่วนได้ส่วนเสียทั้งปัจจุบันและอนาคต และความท้าทายต่าง ๆ ของการเปลี่ยนแปลงของสังคมไทย และความท้าทายของโลก

2.2 เพื่อให้สามารถสื่อสารและถ่ายทอดทิศทางการพัฒนากองกลาง ไปสู่บุคลากรและผู้มีส่วนได้ส่วนเสียของกองกลาง ไปสู่การปฏิบัติได้อย่างถูกต้องและชัดเจน และเป็นไปในทิศทางเดียวกันทั่วทั้งองค์กร อันจะส่งผลให้กองกลาง สามารถบรรลุผลตามเป้าประสงค์ที่ตั้งไว้ได้

3. กรอบแนวคิดการจัดทำแผนปฏิบัติการรายปี (พ.ศ. 2567)

3.1 แผนและนโยบายที่เกี่ยวข้อง

3.1.1 แผนยุทธศาสตร์ มหาวิทยาลัยราชภัฏเพื่อการพัฒนาท้องถิ่น ระยะ 20 ปี (พ.ศ.2560-2579)

1) ยุทธศาสตร์ที่ 1 การพัฒนาท้องถิ่น

เป้าหมาย : ชุมชนท้องถิ่นได้รับการพัฒนาด้านเศรษฐกิจ ด้านสังคม ด้านสิ่งแวดล้อม ด้านการศึกษา

2) ยุทธศาสตร์ที่ 4 การพัฒนาระบบบริหารจัดการ

เป้าหมาย : 1) มหาวิทยาลัยราชภัฏ มีระบบบริหารที่มีประสิทธิภาพ และคล่องตัว มุ่งเน้นธรรมาภิบาลมีความพร้อมและสามารถปรับตัวได้อย่างมีประสิทธิภาพและประสิทธิผลกับสถานะมหาวิทยาลัยในกำกับของรัฐ

3.2 แผนพลิกโฉม มหาวิทยาลัยราชภัฏนครศรีธรรมราช ระยะ 5 ปี (พ.ศ. 2566-2570)

3.2.1 การปฏิรูประบบบริหารภายในมหาวิทยาลัยราชภัฏนครศรีธรรมราช

เป้าหมาย : ระบบการบริหารภายในมหาวิทยาลัย มีความพร้อมในสนับสนุนการดำเนินงานตามแผนพัฒนาความเป็นเลิศด้านการพัฒนาชุมชนท้องถิ่น

1) ด้านการบริหารบุคลากร

เป้าหมายการปฏิรูป :

(1) บุคลากรมีสมรรถนะที่เหมาะสมกับการทำงาน และมีสมรรถนะใหม่ ๆ สามารถรองรับการเปลี่ยนแปลงของบริบทการพัฒนา มีจิตบริการ ทำงานเชิงรุก สามารถบูรณาการการทำงานร่วมกับภาคส่วนอื่นได้อย่างเป็นรูปธรรม เรียนรู้และพัฒนาตนเองอย่างต่อเนื่อง

(2) มหาวิทยาลัยมีระบบการบริหารจัดการทรัพยากรบุคคลที่มีประสิทธิภาพ

2) ด้านแผน ระบบการเงินและงบประมาณ

เป้าหมายการปฏิรูป : มหาวิทยาลัยมีระบบการเงินและงบประมาณที่มีความคล่องตัว โปร่งใส และสามารถตรวจสอบได้ และมีการดำเนินงานที่บรรลุผลสัมฤทธิ์ตามเป้าหมายที่วางไว้มีประสิทธิภาพ

3) ด้านกฎ ระเบียบ ข้อบังคับ หลักเกณฑ์

เป้าหมายการปฏิรูป : มหาวิทยาลัยมีกฎหมายที่สอดคล้องเหมาะสมกับบริบทและมีเท่าที่จำเป็น เพื่อความคล่องตัวในการบริหารจัดการ มีประสิทธิภาพ โปร่งใส และตรวจสอบได้

4) ด้านระบบข้อมูล เทคโนโลยีสารสนเทศ

เป้าหมายการปฏิรูป : มหาวิทยาลัยมีระบบข้อมูล เทคโนโลยีสารสนเทศที่มีประสิทธิภาพ เพื่อประโยชน์ในการบริหารการตัดสินใจและการบริการที่เป็นเลิศ มีความโปร่งใสและสามารถตรวจสอบได้ และพัฒนาไปสู่การเป็น “SMART University”

5) ด้านระบบธรรมาภิบาล

เป้าหมายการปฏิรูป : ผู้บริหารมหาวิทยาลัย คณะ สำนัก สถาบัน ส่วนงานภายใน และบุคลากรทุกคน มีความรับผิดชอบต่อนหน้าที่ ภารกิจ มีความโปร่งใส ในทุกระดับ

3.2.2 แผนพัฒนาความเป็นเลิศ มหาวิทยาลัยราชภัฏนครศรีธรรมราช

1) แผนพัฒนาด้านที่ 2 การพัฒนาและแสวงหาบุคลากร

เป้าหมาย : บุคลากรของมหาวิทยาลัยได้รับการยกระดับขีดความสามารถในการแข่งขัน

3.2.3 แผนปฏิบัติการราชการระยะ 5 ปี (พ.ศ. 2566 - 2570) มหาวิทยาลัยราชภัฏนครศรีธรรมราช

1) แผนปฏิบัติการ เรื่อง 1. การพัฒนาท้องถิ่น

เป้าหมาย :

(1) ผลงานวิจัยและนวัตกรรม ถูกนำไปใช้ประโยชน์ในการพัฒนาท้องถิ่นเพื่อยกระดับในด้านเศรษฐกิจ สังคม สิ่งแวดล้อม และการศึกษา

(2) ชุมชนท้องถิ่นได้รับการพัฒนาและมีคุณภาพชีวิตที่ดีขึ้น สร้างความเข้มแข็งและเกิดการพัฒนอย่งยั่งยืน

(3) สืบสาน อนุรักษ์ ประยุกต์ และพัฒนาศิลปะ วัฒนธรรม และภูมิปัญญาท้องถิ่นให้เข้ากับยุคสมัยเพื่อเพิ่มคุณค่าและมูลค่า

(4) ทุกภาคส่วนร่วมกัน (Collaboration) เพื่อพัฒนาท้องถิ่นตามบทบาทภารกิจของตนเอง

2) แผนปฏิบัติการ เรื่อง 4. การพัฒนาระบบบริหารจัดการ

เป้าหมาย :

(1) บุคลากรมีสมรรถนะที่เหมาะสมกับการทำงาน และมีสมรรถนะใหม่ ๆ สามารถรองรับการเปลี่ยนแปลงของบริบทการพัฒนา มีจิตบริการ ทำงานเชิงรุก สามารถบูรณาการการทำงานกับภาคส่วนอื่นได้อย่างเป็นรูปธรรม เรียนรู้และพัฒนาตนเองอย่างต่อเนื่องและพร้อมรับบริบทที่เปลี่ยนแปลง

(2) มหาวิทยาลัยมีระบบข้อมูล เทคโนโลยีสารสนเทศที่มีประสิทธิภาพ เพื่อประโยชน์ในการบริหาร การตัดสินใจ และการบริการที่เป็นเลิศ มีความโปร่งใสและสามารถตรวจสอบได้ และพัฒนาไปสู่การเป็น “SMART Office”

(3) มหาวิทยาลัยมีกฎหมายที่สอดคล้อง เหมาะสมกับบริบท และมีเท่าที่จำเป็น เพื่อความคล่องตัวในการบริหารจัดการ มีประสิทธิภาพ โปร่งใส และตรวจสอบได้

3.2.4 แผนปฏิบัติการรายปี (พ.ศ. 2567) มหาวิทยาลัยราชภัฏนครศรีธรรมราช

1) แผนปฏิบัติการ เรื่อง 1. การพัฒนาท้องถิ่น

เป้าหมาย :

(1) ชุมชนท้องถิ่นได้รับการพัฒนา ทั้งด้านเศรษฐกิจ สังคม สิ่งแวดล้อม และการศึกษา ให้สามารถพึ่งตนเองได้ และเป็นชุมชนต้นแบบในการพัฒนา

(2) ผลงานวิจัยและนวัตกรรม ถูกนำไปใช้ประโยชน์ในการพัฒนาท้องถิ่นเพื่อยกระดับในด้านเศรษฐกิจ สังคม สิ่งแวดล้อม และการศึกษา

(3) สืบสาน อนุรักษ์ ประยุกต์ และพัฒนาศิลปะ วัฒนธรรม และภูมิปัญญาท้องถิ่นให้เข้ากับยุคสมัยเพื่อเพิ่มคุณค่าและมูลค่า

(4) ทุกภาคส่วนร่วมกัน (Collaboration) เพื่อพัฒนาท้องถิ่นตามบทบาทภารกิจของตนเอง

2) แผนปฏิบัติราชการ เรื่อง 4. การพัฒนาระบบบริหารจัดการ

เป้าหมาย :

(1) มหาวิทยาลัยมีระบบโครงสร้างพื้นฐาน และระบบข้อมูล เทคโนโลยีสารสนเทศที่มีประสิทธิภาพ เพื่อประโยชน์ในการบริหาร การตัดสินใจ และการบริการที่เป็นเลิศ มีความโปร่งใสและสามารถตรวจสอบได้ และพัฒนาไปสู่การเป็น “SMART organization”

(2) บุคลากรมีสมรรถนะที่เหมาะสมกับการทำงาน และมีสมรรถนะใหม่ ๆ สามารถรองรับการเปลี่ยนแปลงของบริบทการพัฒนา มีจิตบริการ ทำงานเชิงรุก สามารถบูรณาการการทำงานกับภาคส่วนอื่นได้อย่างเป็นรูปธรรม เรียนรู้และพัฒนาตนเองอย่างต่อเนื่องและพร้อมรับบริบทที่เปลี่ยนแปลง

3.2.5 แผนปฏิบัติราชการรายด้าน ระยะ 5 ปี (พ.ศ. 2566-2570) มหาวิทยาลัยราชภัฏนครศรีธรรมราช

- 1) แผนปฏิบัติราชการ ด้านกลยุทธ์ทางการเงิน
- 2) แผนปฏิบัติราชการ ด้านการจัดการความรู้
- 3) แผนปฏิบัติราชการ ด้านการบริหารและพัฒนาบุคลากร
- 4) แผนปฏิบัติราชการ ด้านการพัฒนาอาคารสถานที่และสาธารณูปโภค
- 5) แผนปฏิบัติราชการ ด้านปฏิรูปกฎหมายภายในมหาวิทยาลัย

4. กระบวนการจัดทำแผนปฏิบัติราชการรายปี (พ.ศ.2567)

4.1 ศึกษานโยบายต่างๆ ที่เกี่ยวกับมหาวิทยาลัย และแผนปฏิบัติราชการรายปี (พ.ศ. 2567) มหาวิทยาลัยราชภัฏนครศรีธรรมราช

4.2 ทบทวนผลการดำเนินงานของปีที่ผ่านมาของกองกลาง

4.3 แต่งตั้งคณะทำงานจัดทำแผนปฏิบัติราชการรายปี (พ.ศ. 2567) ของกองกลาง

4.4 ประชุมทบทวนและจัดทำแผนปฏิบัติราชการรายปี (พ.ศ. 2567) ของกองกลาง เมื่อวันที่ 12 พฤษภาคม 2566

4.5 เสนอคณะกรรมการของหน่วยงานพิจารณาเห็นชอบ เมื่อวันที่ 4 สิงหาคม 2566

4.6 กองกลางเสนอแผนปฏิบัติราชการรายปี (พ.ศ. 2567) ให้กองนโยบายและแผนวิเคราะห์ความสอดคล้องนโยบายสภามหาวิทยาลัย ตัวชี้วัด โครงการ และงบประมาณเพื่อประกอบพิจารณาการจัดทำงบประมาณประจำปี พ.ศ. 2567

4.7 กองกลางปรับปรุงแผนปฏิบัติราชการรายปี (พ.ศ. 2567) ตามข้อเสนอแนะ

4.8 กองกลางนำแผนปฏิบัติราชการรายปี (พ.ศ. 2567) สู่การปฏิบัติ

ส่วนที่ 2

การวิเคราะห์ห้องค์กรและสภาพแวดล้อม

1. ข้อมูลพื้นฐานของกองกลาง

1.1 ประวัติความเป็นมา

“กองกลาง” เป็นหน่วยงานระดับกอง สังกัดสำนักงานอธิการบดี ทำหน้าที่บริหารงานทั่วไปและงานบริการที่สนับสนุนให้คณะ สำนัก สถาบันและโครงการต่าง ๆ ดำเนินไปตามภารกิจให้ถูกต้องสมบูรณ์ รวดเร็วและเกิดประสิทธิภาพสูงสุด ปัจจุบัน “กองกลาง” ของมหาวิทยาลัยวิวัฒนาการมาจากฝ่ายธุรการและพัฒนาขึ้นมาโดยลำดับ จนกระทั่งกระทรวงศึกษาธิการได้มีประกาศเรื่องการแบ่งส่วนราชการในมหาวิทยาลัยราชภัฏนครศรีธรรมราช พ.ศ. 2549 ประกาศในราชกิจจานุเบกษา เมื่อวันที่ 3 สิงหาคม 2549 ให้แบ่งส่วนราชการในสำนักงานอธิการบดี เป็น 3 กอง คือ กองกลาง กองนโยบายและแผน กองพัฒนานักศึกษา สำหรับกองกลางมีประวัติความเป็นมาในการจัดตั้งดังนี้

1. **ยุคโรงเรียนฝึกหัดครู** เมื่อครั้งที่กระทรวงศึกษาธิการได้ประกาศจัดตั้ง “โรงเรียนฝึกหัดครูนครศรีธรรมราช” เมื่อวันที่ 9 มกราคม 2500 กรมการฝึกหัดครูได้แต่งตั้งนายแหว นิลพยัคฆ์ เป็นอาจารย์ใหญ่ และแต่งตั้งนายเกลิม คงแสง อาจารย์โทโรงเรียนฝึกหัดครูตรังมาเป็นผู้ช่วยอาจารย์ใหญ่ฝ่ายธุรการของโรงเรียนฝึกหัดครู โดยใช้ห้องทำงานในอาคารห้องสมุดประชาชนจังหวัดนครศรีธรรมราช (บริเวณสนามหน้าเมือง) เป็นที่ทำการของฝ่ายธุรการ นายเกลิม คงแสง ได้ทำหน้าที่ผู้ช่วยอาจารย์ใหญ่ฝ่ายธุรการมาโดยตลอด จนกระทั่งถึงเดือนมิถุนายน 2503 จึงย้ายที่ทำการของฝ่ายธุรการมาอยู่ ณ อาคารเรียน 5 บริเวณเชิงเขามหาชัย (ซึ่งเพิ่งก่อสร้างเสร็จ) ฝ่ายธุรการได้ทำหน้าที่เป็นหน่วยงานกลางของสถานศึกษาแห่งนี้มาตลอดยุคโรงเรียนฝึกหัดครูโดยมีผู้ช่วยอาจารย์ใหญ่ฝ่ายธุรการเป็นผู้บังคับบัญชา

2. **ยุควิทยาลัยครู** เมื่อกระทรวงศึกษาธิการได้ยกฐานะสถานศึกษาแห่งนี้ขึ้นเป็น “วิทยาลัยครูนครศรีธรรมราช” เมื่อ พ.ศ. 2512 ฝ่ายธุรการยังคงปฏิบัติภารกิจเดิมในอาคารหลังใหม่ คือ อาคาร 6 (ห้อง 611) ขอบเขตของงานได้ขยายกว้างขึ้น เนื่องจากภารกิจการผลิตครูได้ขยายขึ้นเป็นระดับ ปกศ. ชั้นสูง และกรมการฝึกหัดครูได้เปลี่ยนสายการบังคับบัญชาของสถานศึกษาจากที่ขึ้นต่อผู้ว่าราชการจังหวัด ให้ขึ้นตรงต่อกรมในฐานะเป็นหน่วยราชการส่วนกลาง ฝ่ายธุรการในยุคนี้นี้จึงมีผู้ช่วยผู้อำนวยการฝ่ายธุรการเป็นผู้บังคับบัญชา

3. **ยุคพระราชบัญญัติวิทยาลัยครู พ.ศ. 2518** เมื่อมีการประกาศใช้พระราชบัญญัติวิทยาลัยครู พุทธศักราช 2518 เป็นเหตุให้โครงสร้างส่วนราชการของสถาบันต้องปรับเปลี่ยนตามไปด้วยในปีพุทธศักราช 2519 จึงมีประกาศกระทรวงศึกษาธิการแบ่งส่วนราชการในวิทยาลัยครูนครศรีธรรมราชใหม่ในประกาศดังกล่าวได้ขยายงานฝ่ายธุรการขึ้นเป็น “สำนักงานอธิการ” โดยมีหัวหน้าสำนักงานอธิการเป็นผู้บังคับบัญชา และขึ้นตรงต่ออธิการในสำนักงานอธิการ ประกอบด้วย 12 ฝ่าย คือ ฝ่ายสารบรรณ ฝ่ายทะเบียนประวัติ (ต่อมาเปลี่ยนเป็นฝ่ายการเจ้าหน้าที่) ฝ่ายการเงิน ฝ่ายพัสดุ ฝ่ายยานพาหนะ ฝ่ายอาคารสถานที่ ฝ่ายอนามัย และสุขภาพ ฝ่ายสวัสดิการ ฝ่ายเอกสารการพิมพ์ ฝ่ายทะเบียนวัดผล ฝ่ายโสตทัศนศึกษา และฝ่ายห้องสมุด

4. ยุคพระราชบัญญัติวิทยาลัยครู พ.ศ. 2527 เมื่อพระราชบัญญัติวิทยาลัยครู พุทธศักราช 2518 ใช้ไปได้ระยะหนึ่งก็มีการแก้ไขเพิ่มเติมความในพระราชบัญญัติฉบับเดิมบางมาตราเพื่อให้เกิดความคล่องตัวในการปฏิบัติภารกิจ โดยเฉพาะอย่างยิ่งคือการเปิดสอนในสาขาวิชาอื่นนอกเหนือจากสาขาวิชาการศึกษา เมื่อรัฐสภาผ่านร่างพระราชบัญญัติแก้ไขเพิ่มเติมในปีพุทธศักราช 2527 กระทรวงศึกษาธิการจึงได้ประกาศแบ่งส่วนราชการในวิทยาลัยครูนครศรีธรรมราชเสียใหม่เฉพาะในสำนักงานอธิการ ได้ลดจำนวนฝ่ายลงเพื่อให้เกิดความคล่องตัวในการปฏิบัติกำกับดูแล จึงคงเหลือเพียง 11 ฝ่าย คือ ฝ่ายธุรการ ฝ่ายการเจ้าหน้าที่ ฝ่ายการเงิน ฝ่ายพัสดุ ฝ่ายยานพาหนะ ฝ่ายอาคารสถานที่ ฝ่ายอนามัยและสุขาภิบาล ฝ่ายสวัสดิการ ฝ่ายเลขานุการ ฝ่ายประชาสัมพันธ์ และฝ่ายเอกสารการพิมพ์ มีหัวหน้าสำนักงานอธิการเป็นผู้บังคับบัญชา อย่างไรก็ตามเนื่องจากฝ่ายเอกสารการพิมพ์มีบุคลากรน้อยไม่มีห้องจะใช้สอยเพียงพอประกอบกับเห็นว่าลักษณะงานนี้สอดคล้องกับงานของฝ่ายเอกสารตำราซึ่งควรขึ้นกับสำนักส่งเสริมวิชาการ คณะกรรมการบริหารวิทยาลัย (ก.บ.) ในสมัยนั้น จึงมีมติให้ยุบฝ่ายเอกสารพิมพ์และให้ฝากครุภัณฑ์เครื่องมือเครื่องใช้และบุคลากร (ระดับเจ้าหน้าที่) ไว้ในกำกับดูแลของฝ่ายเอกสารตำราแทน

5. ยุคพระราชบัญญัติสถาบันราชภัฏ เมื่อประกาศใช้พระราชบัญญัติสถาบันราชภัฏพุทธศักราช 2538 ได้ส่งผลให้สถาบันราชภัฏนครศรีธรรมราชต้องปรับเปลี่ยนโครงสร้างหน่วยงานภายในสถาบันเสียใหม่ให้สอดคล้องกับความในพระราชบัญญัติ ในการนี้สำนักงานอธิการเดิมได้ปรับเปลี่ยนชื่อเป็น “สำนักงานอธิการบดี” โดยมีผู้อำนวยการสำนักงานอธิการบดีเป็นผู้บังคับบัญชา ทั้งนี้ ตั้งแต่วันที่ 25 มกราคม 2538 เป็นต้นมา ประกอบด้วยสามกลุ่ม คือ กลุ่มอำนาจการ กลุ่มการเงินและพัสดุ และกลุ่มบริการ

6. ยุคพระราชบัญญัติมหาวิทยาลัยราชภัฏ พ.ศ. 2547 วันที่ 9 มิถุนายน 2547 พระบาทสมเด็จพระเจ้าอยู่หัวฯ ทรงพระกรุณาโปรดเกล้าฯ ให้ตราพระราชบัญญัติเรียกว่า “พระราชบัญญัติมหาวิทยาลัยราชภัฏ พ.ศ. 2547” โดยให้มหาวิทยาลัยราชภัฏแต่ละแห่งเป็นนิติบุคคลและเป็นส่วนราชการตามกฎหมายว่าด้วยวิธึงบประมาณในสังกัดสำนักงานคณะกรรมการการอุดมศึกษาให้เรียกชื่อมหาวิทยาลัยราชภัฏตามชื่อของสถาบันราชภัฏเดิมและให้ยกเลิกพระราชบัญญัติสถาบันราชภัฏ พ.ศ. 2538 สถาบันราชภัฏนครศรีธรรมราชจึงเปลี่ยนเป็นมหาวิทยาลัยราชภัฏนครศรีธรรมราชตั้งแต่นั้นเป็นต้นมา

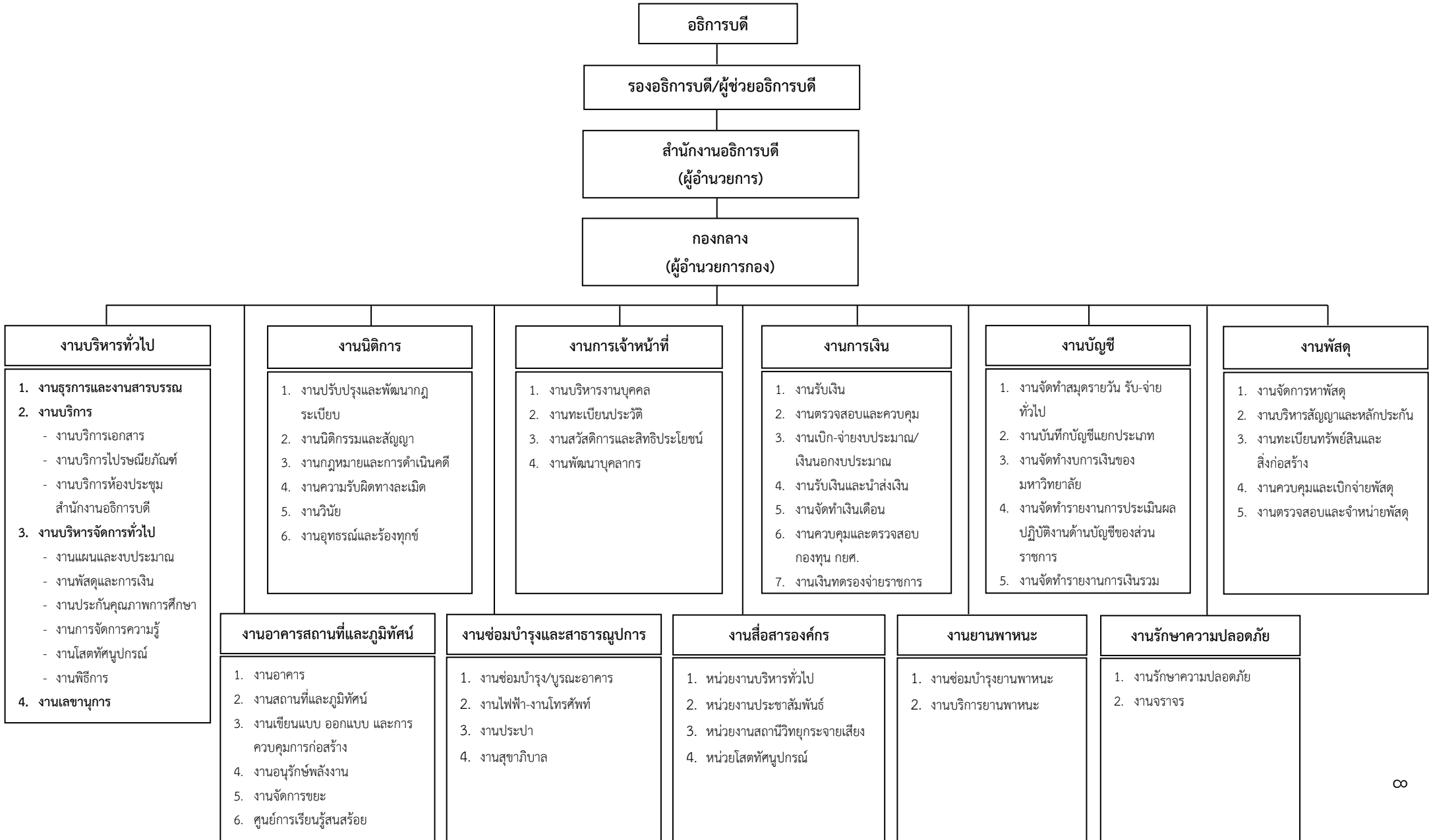
หลังจากที่ พ.ร.บ. มหาวิทยาลัยราชภัฏ พ.ศ. 2547 มีผลบังคับใช้ตั้งแต่วันที่ 15 มิถุนายน พ.ศ.2547 เป็นต้นมา ได้มีการปรับเปลี่ยนโครงสร้าง คณะ สำนัก สถาบัน โดยกองกลางเป็นหน่วยงานระดับกอง ตามประกาศกระทรวงศึกษาธิการ เรื่อง การแบ่งส่วนราชการในมหาวิทยาลัยราชภัฏนครศรีธรรมราช พ.ศ. 2549 ให้แบ่งส่วนราชการในสำนักงานอธิการบดีเป็น 3 กอง คือ กองกลาง กองนโยบายและแผน และกองพัฒนานักศึกษา

1.2 โครงสร้างองค์กร

กองกลาง ประกอบด้วย 11 งาน ได้แก่

1. งานบริหารทั่วไป
2. งานนิติการ
3. งานการเจ้าหน้าที่
4. งานการเงิน
5. งานบัญชี
6. งานพัสดุ
7. งานอาคารสถานที่และภูมิทัศน์
8. งานซ่อมบำรุงและสาธารณูปการ
9. งานสื่อสารองค์กร
10. งานยานพาหนะ
11. งานรักษาความปลอดภัย

โครงสร้างการแบ่งส่วนหน่วยงานในกองกลาง สำนักงานอธิการบดี มหาวิทยาลัยราชภัฏนครศรีธรรมราช



1.3 ข้อมูลบุคลากร

ตารางที่ 1 จำนวนบุคลากรสายสนับสนุนวิชาการ จำแนกตามประเภทบุคลากรและประเภทการปฏิบัติงานของบุคลากร

ประเภทบุคลากร	สายวิชาการ	สายสนับสนุนวิชาการ	รวม	ร้อยละ
ข้าราชการพลเรือนในสถาบันอุดมศึกษา	-	1	1	0.57
ลูกจ้างประจำ	-	7	7	4.00
พนักงานราชการ	-	10	10	5.71
พนักงานมหาวิทยาลัย	-	31	31	17.71
พนักงานมหาวิทยาลัย (60 ปีขึ้นไป)	-	-	-	-
พนักงานมหาวิทยาลัย ตามสัญญา	-	4	4	2.29
อาจารย์ประจำสัญญาจ้าง	-	-	-	-
ลูกจ้างชั่วคราว	-	122	122	69.71
รวมทั้งสิ้น	-	175	175	175
ร้อยละ	-	100	100	100

ข้อมูล ณ วันที่ 29 มิถุนายน 2566

1.4 ข้อมูลการเงินและงบประมาณ

ตารางที่ 2 งบประมาณที่ได้รับการจัดสรรในปีงบประมาณ พ.ศ. 2567

ประเภทงบประมาณ	งบประมาณที่ได้รับการจัดสรร	
	จำนวน (บาท)	ร้อยละ
1. งบประมาณแผ่นดิน	366,436,300	83.85
2. เงินรายได้ของมหาวิทยาลัย	70,579,000	16.15
3. อื่น ๆ	-	-
รวม	437,015,300	100.00

1.5 ระบบเทคโนโลยีต่าง ๆ ที่ใช้ในการบริหารจัดการ

ตารางที่ 3 ระบบเทคโนโลยีต่าง ๆ ที่ใช้ในการบริหารจัดการภายในกองกลาง

ลำดับ	ระบบ
1	ระบบจัดเก็บเอกสารออนไลน์ (e-document)
2	ระบบกล้องวงจรปิด
3	จดหมายอิเล็กทรอนิกส์ของมหาวิทยาลัย (@nstru.ac.th)
4	ระบบสารบรรณอิเล็กทรอนิกส์
5	ระบบการประชุมทางไกล (Video Conference)
6	Line Application
7	ระบบพิมพ์สลิปเงินเดือน-ออนไลน์ (e-Salary)
8	การจ่ายเงินผ่านระบบ KTB
9	ระบบยื่นแบบและชำระภาษีออนไลน์
10	ระบบบัญชี express
11	ระบบสารสนเทศด้านงบประมาณ พัสดุ การเงินบัญชีตามเกณฑ์พึงรับพึงจ่าย (บัญชีสามมิติ)
12	ระบบการจัดซื้อจัดจ้างภาครัฐด้วยวิธีทางอิเล็กทรอนิกส์ (E-GP)
13	ระบบ GFMS
14	ระบบงานบุคลากร (E-HRMS)
15	ระบบประกันสังคม (SSO Media)
16	ระบบบำเหน็จบำนาญและสวัสดิการรักษายาบาล (Digital Pension)
17	ระบบ e-payroll
รวม	17 ระบบ

2. ผลการดำเนินงานของกองกลางในปีงบประมาณ พ.ศ.2566

2.1 ผลการดำเนินงานตามแผนปฏิบัติการรายปี (พ.ศ.2566) กองกลาง

2.1.1 ผลการดำเนินงานตามแผนปฏิบัติการรายปี พ.ศ.2566

ตารางที่ 4 ผลการดำเนินงานตามแผนปฏิบัติการรายปี พ.ศ.2566 กองกลาง (รอบ 9 เดือน)

ประเด็นยุทธศาสตร์	จำนวน ตัวชี้วัด	ผลการดำเนินงาน			
		บรรลุ	ร้อยละ	ไม่บรรลุ	ร้อยละ
ยุทธศาสตร์ที่ 1 การพัฒนาท้องถิ่น	1	1	100.00	-	100.00
ยุทธศาสตร์ที่ 2 การพัฒนาระบบบริหารจัดการ	19	8	42.11	11	57.89
ภาพรวม	20	9	45.00	11	55.00

2.1.2 ปัญหาและอุปสรรคในการดำเนินงานตามแผนปฏิบัติการรายปี พ.ศ. 2566

- 1) การเบิกจ่ายงบประมาณรายจ่ายงบประมาณแผ่นดิน รายการครุภัณฑ์ไม่เป็นไปตามแผน เนื่องจากคุณลักษณะที่กำหนดไว้ไม่สามารถหาสินค้าที่มีอยู่ในท้องตลาดตามงบประมาณที่กำหนดได้ และสินค้าขาดตลาดทำให้ไม่สามารถกำหนดระยะเวลาในการผลิตและส่งมอบ
- 2) งบประมาณที่ได้รับจัดสรรประจำปีไม่เพียงพอสำหรับดำเนินกิจกรรม เช่น กิจกรรมพัฒนาตำแหน่งทางวิชาการ
- 3) งบประมาณสำหรับจัดหาค่าวัสดุไฟฟ้า ประปา อาคาร และระบบสาธารณูปโภคไม่เพียงพอ เนื่องจากวัสดุต่อชิ้นมีราคาสูง จำนวนอาคารมากขึ้น อาคารมีอายุการใช้งานนาน ทำให้วัสดุเสื่อมสภาพตามการใช้งาน ส่งผลให้ต้องจัดหาวัสดุอุปกรณ์มากขึ้น ประกอบกับมีงานค้างเดิมจากปีงบประมาณก่อนที่ไม่มีการดำเนินงานทำให้ต้องดำเนินการในปีงบประมาณ 2566
- 4) มีการปรับแผนการใช้งบประมาณ/โอนเปลี่ยนแปลงงบประมาณค่อนข้างสูง เนื่องจากต้องดำเนินงานที่ได้ไม่อยู่ในแผนปฏิบัติการและแก้ไขปัญหาฉุกเฉิน
- 5) ผลการดำเนินงานบางผลสัมฤทธิ์ไม่บรรลุเป้าหมายตามที่กำหนด

2.2 ผลการประเมินจากผู้มีส่วนได้ส่วนเสียของกองกลาง

ตารางที่ 5 ผลการประเมินจากผู้มีส่วนได้ส่วนเสีย

ผู้มีส่วนได้ส่วนเสีย	ผลการประเมิน	ข้อเสนอแนะ
1. นักศึกษา	-	-
2. บุคลากร	-	-
3. ผู้ใช้บัณฑิต	-	-
4. ผู้รับบริการ	4.01	-

2.3 ข้อเสนอแนะจากคณะกรรมการประเมินคุณภาพการศึกษาภายใน และคณะกรรมการติดตามตรวจสอบ และประเมินผลการดำเนินงานมหาวิทยาลัย

2.3.1 ควรวางแผน จัดระบบการเบิกจ่ายเงินงบประมาณให้เป็นไปตามแผน ตั้งแต่การจัดทำแผนงาน/โครงการให้สอดคล้องกับความเป็นจริง วิเคราะห์ความเสี่ยงและป้องกันความเสี่ยง จัดทำรายละเอียดรูปแบบรายการสิ่งก่อสร้างและคุณลักษณะของพัสดุให้ชัดเจน จัดหาผู้รับจ้างที่มีศักยภาพ พิจารณาผู้รับขอรับการดำเนินงานที่มีความเชี่ยวชาญและมีความรู้ความสามารถในการปฏิบัติงาน สามารถดำเนินการให้บรรลุผลสำเร็จได้ เพื่อไม่ให้เกิดการดำเนินงาน/โครงการล้มเหลว ล่าช้า หรือถูกยกเลิก ซึ่งจะทำให้ไม่สามารถเบิกจ่ายงบประมาณได้ทันตามแผน

2.3.2 มีการตั้งงบประมาณสำหรับพัฒนาบุคลากรของแต่ละคนเพื่อพัฒนาตนเองตามความต้องการหรือความจำเป็น อย่างน้อย 1 ครั้งต่อคนต่อปี โดยในรอบปีอาจจะมีความจำเป็นที่ไม่ได้รับการอบรม สัมมนา เนื่องจากไม่มีหน่วยงานใดจัดอบรมในเรื่องที่ตรงกับความต้องการ จึงอาจจะกั้นงบประมาณบางส่วนไว้สำหรับการอบรมเองในมหาวิทยาลัยตามความจำเป็นของบุคลากรด้วย

3. การวิเคราะห์สภาพแวดล้อมของกองกลาง (SWOT Analysis)

3.1 สภาพแวดล้อมภายในที่ส่งผลกระทบต่อการบรรลุเป้าหมายของกองกลาง

ตารางที่ 6 ผลการวิเคราะห์สภาพแวดล้อมที่ส่งผลกระทบต่อการบรรลุเป้าหมายของกองกลาง

	ปัจจัยด้าน	จุดแข็ง (Strengths)	จุดอ่อน (Weaknesses)
ปัจจัยภายใน	โครงสร้าง (Structure)	1. มีโครงสร้างองค์กรชัดเจน 2. มีการกระจายอำนาจการบริหารงานตามโครงสร้างองค์กร	-
	กลยุทธ์ (Strategy)	3. มีแผนงาน ระบบและกลไกที่สอดคล้องกับนโยบายสภามหาวิทยาลัย และวิสัยทัศน์ของอธิการบดี	1. งบประมาณไม่เพียงพอต่อการดำเนินงานตามแผน 2. มีการปรับแผนการปฏิบัติงานที่เกิดจากปัญหาเร่งด่วนหรือฉุกเฉินบ่อยครั้ง
	ระบบ (Systems)	4. มีระบบการให้บริการและการบริหารจัดการตามโครงสร้างองค์กร	3. มีการนำระบบเทคโนโลยีสารสนเทศมาใช้ในการบริหารจัดการงานค่อนข้างน้อย
	ทักษะ (Skills)	5. บุคลากรมีทักษะ และความรู้ความสามารถเชี่ยวชาญเฉพาะทาง ปฏิบัติงานได้อย่างมีประสิทธิภาพและประสิทธิผล	4. บุคลากรมีภาระงานด่วนในช่วงที่มีการอบรมเกี่ยวกับสายอาชีพของตนเอง ทำให้ไม่สามารถเข้าร่วมอบรมหรือพัฒนาตนเองได้อย่างต่อเนื่อง
	รูปแบบ (Styles)	6. เน้นหลักการให้บริการที่ดี 7. บริหารจัดการด้วยหลักธรรมาภิบาล 8. กระจายความรับผิดชอบในการตัดสินใจและการดำเนินการให้แก่ผู้ปฏิบัติงานในระดับต่าง ๆ	-
	บุคลากร (Staffs)	9. มีคำสั่งมอบหมายงานของบุคลากรภายในตามตำแหน่งหน้าที่อย่างชัดเจน 10. มีการส่งเสริมและสนับสนุนให้บุคลากรพัฒนาตนเองตามสายอาชีพเพื่อก้าวหน้าสู่ตำแหน่งที่สูงขึ้น	5. จำนวนบุคลากรบางส่วนงาน ไม่เพียงพอต่อการปฏิบัติงาน
	ค่านิยมร่วม (Shared value)	11. บุคลากรทำงานเป็นทีม มีจิตสาธารณะ	6. บุคลากรบางส่วนยังขาดความเข้าใจเกี่ยวกับค่านิยมขององค์กร

	ปัจจัยด้าน	โอกาส (Opportunities)	อุปสรรค/ความท้าทาย (Threats/Challenge)
ปัจจัยภายนอก	การเมือง (Politics)	1. ยุทธศาสตร์ นโยบายและทิศทางการขับเคลื่อนมหาวิทยาลัยราชภัฏ สอดคล้องกับทิศทางการพัฒนาประเทศ	1. นโยบายการลดงบประมาณของรัฐบาลส่งผลกระทบต่อการบริหารจัดการงานให้เต็มประสิทธิภาพ
	เศรษฐกิจ (Economics)	-	2. ได้รับงบประมาณสนับสนุนจากภาครัฐเพื่อบริหารจัดการให้ครอบคลุมทุกพันธกิจของหน่วยงานน้อยลง 3. การบริหารจัดการภายใต้งบประมาณที่ได้รับการจัดสรรอย่างจำกัด 4. ภาวะทางเศรษฐกิจตกต่ำส่งผลกระทบต่อราคาวัสดุ ครุภัณฑ์
	สังคม (Social)	-	-
	เทคโนโลยี (Technological)	2. เทคโนโลยีมีความก้าวหน้าและพัฒนาอย่างรวดเร็ว เพื่อสอดคล้องกับสถานการณ์ปัจจุบัน	5. การปรับตัวเพื่อตอบรับเทคโนโลยีสมัยใหม่ของบุคลากรแต่ละช่วงวัยและการศึกษา ไม่สามารถปรับตัวได้เท่ากัน
	สิ่งแวดล้อม (Environmental)	3. นโยบายความยั่งยืนด้านสิ่งแวดล้อมของการจัดอันดับมหาวิทยาลัยสีเขียวโลก ตามเกณฑ์ UI GreenMetric ของที่ประชุม ทปอ.	6. การสนับสนุนและให้บริการด้านต่าง ๆ ภายใต้เหตุการณ์ฉุกเฉินที่ไม่สามารถคาดการณ์หรือควบคุมไว้ล่วงหน้าได้
	กฎหมาย (Legal)	4. มีระเบียบและแนวปฏิบัติฉบับใหม่ของรัฐบาลเพื่อใช้ในการบริหารงานเกิดความคล่องตัวและมีประสิทธิภาพ	-

ส่วนที่ 3
แผนปฏิบัติการราชการรายปี (พ.ศ. 2567)
กองกลาง

1. ปรัชญา (Philosophy)

ถูกต้อง รวดเร็ว โปร่งใส เต็มใจบริการ

2. วิสัยทัศน์ (Vision)

ศูนย์กลางบริการ ประสานภารกิจ สู่ผลสัมฤทธิ์พันธกิจมหาวิทยาลัย

3. พันธกิจ (Mission)

1. สร้างจิตสำนึกในการให้บริการแก่บุคลากรอย่างต่อเนื่อง
2. สนับสนุนและให้บริการด้านต่าง ๆ ด้วยความรวดเร็วและถูกต้อง
3. พัฒนาโครงสร้างพื้นฐานอย่างมีระบบเพื่อสนับสนุนนโยบายของมหาวิทยาลัย
4. พัฒนาบุคลากรให้มีทักษะทางด้านการปฏิบัติงาน สู่ความเป็นเลิศ

4. สมรรถนะหลัก (Core Competency)

1. การมีแรงจูงใจมุ่งผลสัมฤทธิ์ (Achievement Motivation)
2. การบริการที่ดี (Service Mind)
3. ความเข้าใจองค์กรและระบบราชการ (Organizational Awareness)
4. การยึดมั่นในความถูกต้องชอบธรรม (Integrity)
5. การทำงานเป็นทีม (Teamwork)

5. ค่านิยมร่วม (Share Value)

S = Service Mind	การบริการตั้งฉันทมิตร ด้วยจิตบริการ
M = Management	การบริหารจัดการอย่างมีประสิทธิภาพ
A = Ability	การมุ่งมั่นทำงานอย่างเต็มศักยภาพ
R = Relationship	การสร้างความสัมพันธ์ที่ดีทั้งกับองค์กรภายในและภายนอก
T = Teamwork	การทำงานเป็นทีมร่วมมือกันในการทำงาน

6. วัฒนธรรมองค์กร (Organization Culture)

1. การสร้างความพึงพอใจให้แก่ผู้รับบริการ
2. การมีคุณธรรม จริยธรรม และรับผิดชอบต่อสังคม
3. การที่บุคลากรรักการเรียนรู้ ใฝ่รู้ สู้งาน และมีการพัฒนาตนเองอย่างต่อเนื่อง
4. การที่ทุกคนมีความรักในองค์กร และมีส่วนร่วมในการสร้างคุณภาพ
5. การให้ความสำคัญแก่กระบวนการทำงานทุกขั้นตอน

7. เอกลักษณ์ (Unique)

มหาวิทยาลัยราชภัฏนครศรีธรรมราช เป็นมหาวิทยาลัยเพื่อการพัฒนาท้องถิ่น เน้นบริการวิชาการ สืบสานทุนบำรุงศิลปะและวัฒนธรรม

8. อัตลักษณ์ (Identity)

บัณฑิตมหาวิทยาลัยราชภัฏนครศรีธรรมราช เป็นบัณฑิตนักคิด นักปฏิบัติ มีจิตสาธารณะ

เป้าประสงค์ ผลลัพธ์ที่สำคัญ และกลยุทธ์

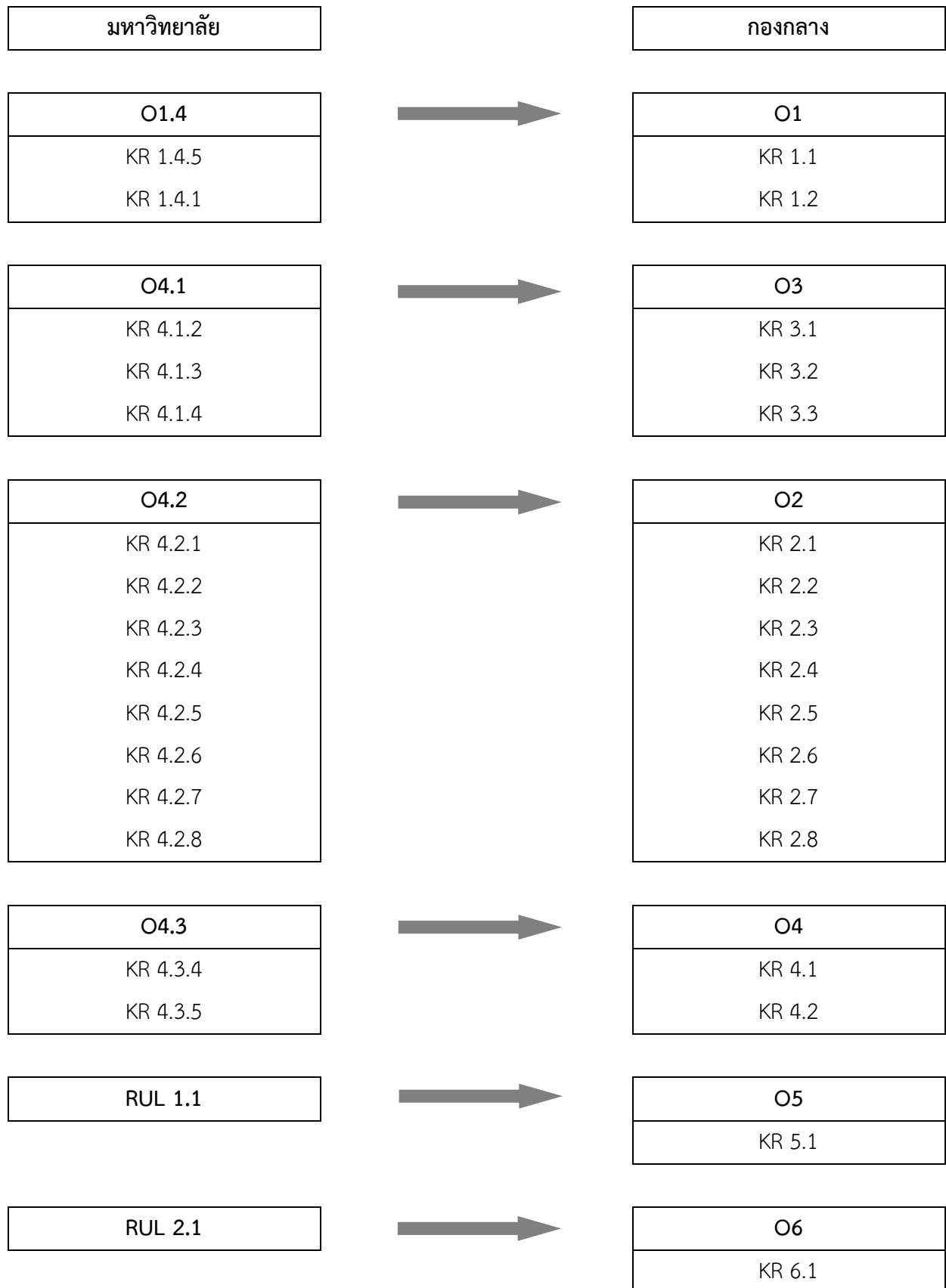
ตารางที่ 7 ประเด็นยุทธศาสตร์ เป้าประสงค์ ผลลัพธ์ที่สำคัญ และกลยุทธ์ของกองกลาง

ประเด็นยุทธศาสตร์	เป้าประสงค์	ผลลัพธ์ที่สำคัญ	กลยุทธ์
การพัฒนาท้องถิ่น	○1 อนุรักษ์ ฟื้นฟู สืบทอด และพัฒนา ศิลปะและวัฒนธรรมและภูมิปัญญา ท้องถิ่นให้เข้ากับยุคสมัย (○1.4)	KR 1.1 จำนวนกิจกรรมพัฒนานักศึกษา/ชุมชน ด้วยมิติทางศิลปวัฒนธรรม (KR 1.4.5)	1. ส่งเสริมให้นักศึกษาและบุคลากรตระหนัก ในคุณค่าของศิลปะและวัฒนธรรมไทยผ่าน กิจกรรมการสืบสานประเพณีไทยโดยร่วมมือ กับชุมชน และเครือข่ายวัฒนธรรมภายนอก มหาวิทยาลัย
การพัฒนาระบบบริหารจัดการ	○2 บุคลากรมหาวิทยาลัยราชภัฏ นครศรีธรรมราช มีสมรรถนะสูง สอดคล้องตามสาขางานและมีทักษะ รองรับการเปลี่ยนแปลง (○4.2)	KR 2.1 บุคลากรมหาวิทยาลัยราชภัฏ ได้รับการ reskill/upskill/new skill ไม่น้อยกว่า 12 ชั่วโมง ต่อปี (4H) (KR 4.2.1) KR 2.2 อาจารย์ดำรงตำแหน่งทางวิชาการ (4I, super KPI) (KR 4.2.2) KR 2.3 อาจารย์ได้รับแต่งตั้งให้ดำรงตำแหน่งทาง วิชาการด้านรับใช้ท้องถิ่นและสังคม (4I) (KR 4.2.3) KR 2.4 เพิ่มจำนวนศาสตราจารย์ในมหาวิทยาลัย ราชภัฏ อย่างน้อย 1 เท่า ของปีฐาน (4J) (KR 4.2.4) KR 2.5 อาจารย์มีคุณวุฒิปริญญาเอก (super KPI) (KR 4.2.5)	2. พัฒนาระบบการบริหารและการพัฒนา ทรัพยากรมนุษย์เพื่อสร้างและพัฒนาบุคลากร ใหม่มีคุณภาพสูง 3. พัฒนาศักยภาพอาจารย์ให้เป็นผู้สอน มีอาชีพ สามารถจัดการเรียนรู้ที่หลากหลาย ได้อย่างมีประสิทธิภาพ โดยสนับสนุนการศึกษา ต่อระดับปริญญาเอกและการทำผลงาน วิชาการเพื่อการเข้าสู่ตำแหน่งวิชาการให้เป็นไป ตามเกณฑ์มาตรฐานอุดมศึกษาและการพัฒนา โดยเฉพาะตำแหน่งทางวิชาการด้านรับใช้ของ ท้องถิ่นและสังคม

ประเด็นยุทธศาสตร์	เป้าประสงค์	ผลลัพธ์ที่สำคัญ	กลยุทธ์
		KR 2.6 บุคลากรสายสนับสนุนวิชาการได้รับแต่งตั้งให้ดำรงตำแหน่งในสายงานที่สูงขึ้น (4I, super KPI) (KR 4.2.6) KR 2.7 บุคลากรสายสนับสนุนวิชาการมีคู่มือการปฏิบัติงาน (super KPI) (KR 4.2.7) KR 2.8 ดัชนีความผูกพันของบุคลากรในมหาวิทยาลัย (KR 4.2.8)	4. พัฒนาศักยภาพบุคลากรสายสนับสนุนวิชาการ โดยจัดทำระบบกลไกและดำเนินการพัฒนาสมรรถนะบุคลากรสายสนับสนุนวิชาการใหม่มีความชำนาญในงานที่ปฏิบัติและมีความก้าวหน้าในอาชีพที่ชัดเจน 5. พัฒนาผู้บริหารองค์กรทุกระดับ (ระดับต้น ระดับกลาง และระดับสูง) เพื่อให้สามารถนำองค์กรสู่องค์กรชั้นนำของภูมิภาคและประเทศ
	O3 ปรับเปลี่ยนองค์กรเพื่อไปสู่ Digital organization & Green university ที่มีความคล่องตัวและมีประสิทธิภาพ (O4.1)	KR 3.1 กระบวนการงานที่ได้รับการปรับเปลี่ยนเป็นดิจิทัล (super KPI) (KR 4.1.2) KR 3.2 ระบบโครงสร้างพื้นฐานที่รองรับการบริหารงานตามพันธกิจ (super KPI) (KR 4.1.3) KR 3.3 ผลการจัดอันดับมหาวิทยาลัยสีเขียวโลก (Green University Ranking) (4D) (KR 4.1.4)	6. พัฒนาระบบบริหารจัดการ ใหม่ประสิทธิภาพโดยใช้เทคโนโลยีดิจิทัล (Smart University) 7. พัฒนาคุณภาพโครงสร้างพื้นฐาน ระบบสาธารณูปโภคและสิ่งอำนวยความสะดวกต่าง ๆ (ระบบไฟฟ้า ประปา อินเทอร์เน็ต การจัดการขยะ สวัสดิการ การจราจรฯ) ให้มีมาตรฐานสูงขึ้น โดยเฉพาะโครงข่ายเทคโนโลยีสารสนเทศ 8. พัฒนามหาวิทยาลัยเป็นมหาวิทยาลัยสีเขียว (Smart Green University) ตามองค์ประกอบ 6 ประการ (โครงสร้างพื้นฐาน อนุรักษ์ พลังงาน การจัดการของเสียและขยะ การจัดการน้ำ การจัดการจราจร การอนุรักษ์สิ่งแวดล้อม)

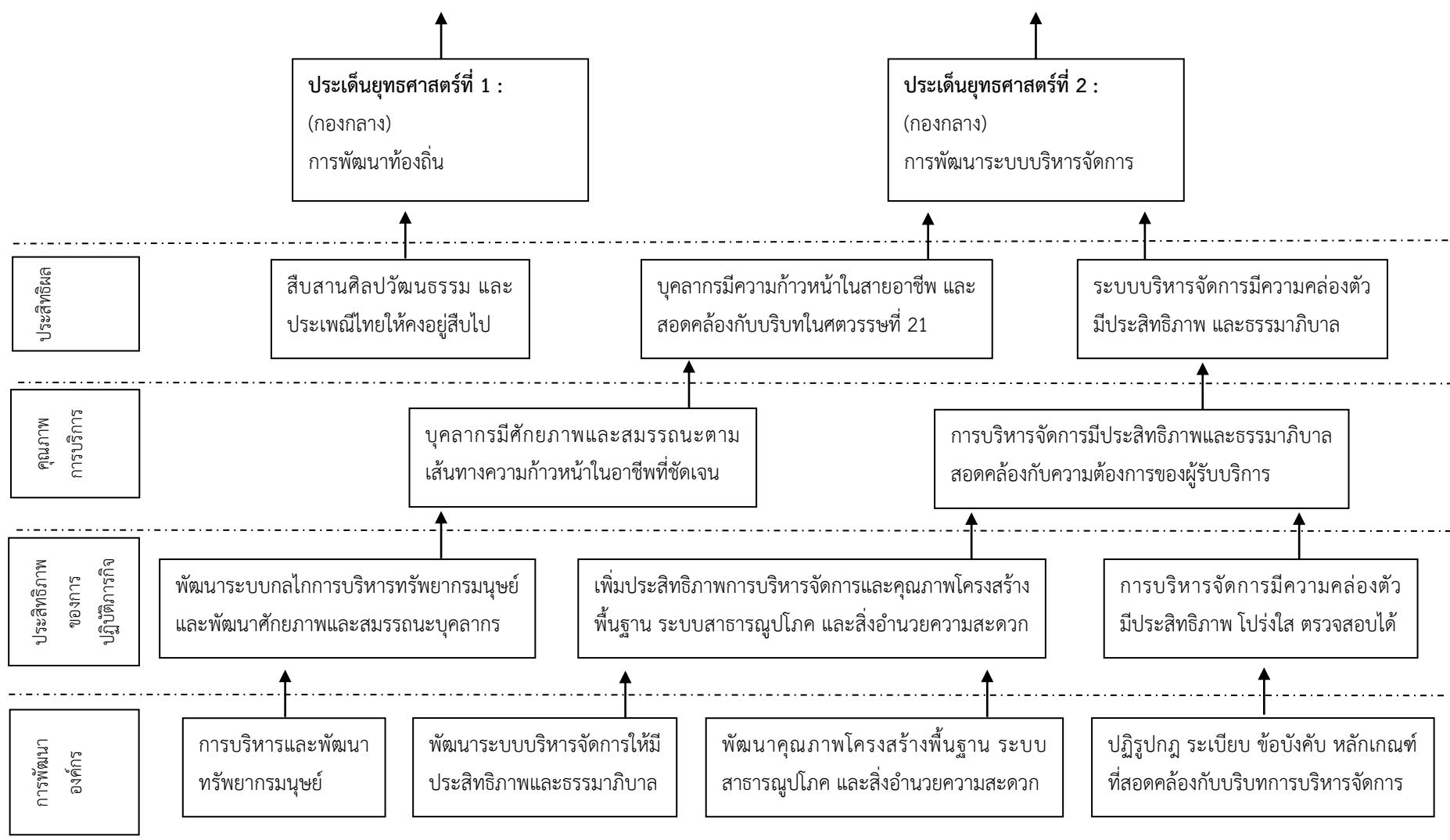
ประเด็นยุทธศาสตร์	เป้าประสงค์	ผลลัพธ์ที่สำคัญ	กลยุทธ์
	O4 ผลสัมฤทธิ์ของการดำเนินงานที่มีประสิทธิภาพและเกิดประโยชน์สูงสุดต่อองค์กร (O4.3)	KR 4.1 ความพึงพอใจด้านสภาพแวดล้อมและสิ่งอำนวยความสะดวกภายในมหาวิทยาลัย (KR 4.3.4) KR 4.2 ความพึงพอใจในการให้บริการ (KR 4.3.5)	9. พัฒนาระบบและกลไกการจัดการเรียนรู้ที่ทันสมัย (Smart learning System) ห้องเรียน ห้องปฏิบัติการ ห้องสมุด โดยมีอุปกรณ์การเรียนรู้ สิ่งอำนวยความสะดวก สภาพแวดล้อม และการจัดการเรียนการสอนให้ทันสมัย ตอบโจทย์ไลฟ์สไตล์ปัจจุบัน และพร้อมสำหรับการเรียนรู้ตลอดเวลา
	O5 มีกฎหมายที่สอดคล้องเหมาะสมกับบริบท และมีเท่าที่จำเป็น รองรับบริการพลิกโฉมมหาวิทยาลัย	KR 5.1 มีกฎ ระเบียบ ข้อบังคับ ประกาศ สอดคล้อง รองรับบริการพลิกโฉมมหาวิทยาลัยฯ (RUL 1.1)	10. ปฏิรูปด้านกฎ ระเบียบ ข้อบังคับ หลักเกณฑ์ให้มีกฎหมายที่สอดคล้องเหมาะสมกับบริบท และมีเท่าที่จำเป็น เพื่อความคล่องตัวใน การบริหารจัดการ มีประสิทธิภาพ โปร่งใส และตรวจสอบได้ รองรับบริการพลิกโฉมมหาวิทยาลัย
	O6 ผู้บริหาร และบุคลากรทุกระดับมีความรู้ความเข้าใจเกี่ยวกับกฎหมายที่ใช้บังคับภายในมหาวิทยาลัย	KR 6.1 จำนวนเรื่องร้องเรียนและการฟ้องคดีลดลง (RUL 2.1) - เรื่องร้องเรียน - คดี	11. สร้างความรู้ความเข้าใจกฎ ระเบียบ ข้อบังคับ ผ่านกระบวนการจัดอบรม สัมมนา 12. สร้างความตระหนักให้บุคลากรมีการดำเนินงานให้อยู่ภายใต้กฎ ระเบียบ ข้อบังคับของมหาวิทยาลัยอย่างเคร่งครัด 13. กำกับและติดตามให้บุคลากรปฏิบัติตาม ข้อบังคับ ระเบียบ และประกาศด้วยความ โปร่งใส

แผนที่/ตารางแสดงความเชื่อมโยง/สอดคล้องของประเด็นยุทธศาสตร์ เป้าประสงค์ และผลสัมฤทธิ์
ระดับมหาวิทยาลัย กับกองกลาง ปี พ.ศ. 2567



แผนที่ยุทธศาสตร์ (Strategic Map) ของกองกลาง

วิสัยทัศน์กองกลาง : ศูนย์กลางบริการ ประสานภารกิจ สู่ผลสัมฤทธิ์พันธกิจมหาวิทยาลัย



รายละเอียดของแผนปฏิบัติการรายปี (พ.ศ. 2567) กองกลาง สำนักงานอธิการบดี มหาวิทยาลัยราชภัฏนครศรีธรรมราช

เป้าประสงค์	ผลสัมฤทธิ์	ค่าเป้าหมาย	แนวทางการดำเนินการ/พัฒนา	โครงการ/กิจกรรม	งบประมาณรายจ่าย (บาท)				เจ้าภาพ/ ผู้รับผิดชอบ
					เงินแผ่นดิน	เงินรายได้	เงินอื่นๆ	รวมทั้งสิ้น	
ประเด็นยุทธศาสตร์ที่ 1 การพัฒนาท้องถิ่น									
O1 อนุรักษ์ ฟื้นฟู สืบทอด และพัฒนา ศิลปะ และวัฒนธรรม และภูมิปัญญาท้องถิ่นให้เข้ากับยุคสมัย (O1.4)	KR 1.1 จำนวนกิจกรรมพัฒนานักศึกษา/ชุมชนด้วยมิติทางศิลปวัฒนธรรม (KR 1.4.5)	2 กิจกรรม	1. ส่งเสริมให้นักศึกษาและบุคลากรตระหนักในคุณค่าของศิลปะและวัฒนธรรมไทยผ่านกิจกรรมการสืบสานประเพณีไทยโดยร่วมมือกับชุมชน และเครือข่ายวัฒนธรรมภายนอกมหาวิทยาลัย	1. โครงการ อนุรักษ์ ฟื้นฟู สืบทอด และพัฒนา ศิลปะและวัฒนธรรม และภูมิปัญญาท้องถิ่น (โครงการที่ 7)	-	120,000	-	120,000	กองกลาง
				1.1 กิจกรรม เทิดพระเกียรติ (วันสำคัญ ของชาติและศาสนา)	-	120,000	-	120,000	
ประเด็นยุทธศาสตร์ที่ 2 การพัฒนาระบบบริหารจัดการ									
O2 บุคลากรมหาวิทยาลัยราชภัฏนครศรีธรรมราช มีสมรรถนะสูงสุดคล่องตามสาขางานและมีทักษะรองรับการเปลี่ยนแปลง (O4.2)	KR 2.1 บุคลากรมหาวิทยาลัยราชภัฏได้รับการ reskill/upskill/new skill ไม่น้อยกว่า 12 ชั่วโมงต่อปี (4H) (KR 4.2.1)	ร้อยละ 100	2. พัฒนาระบบการบริหารและการพัฒนาทรัพยากรมนุษย์เพื่อสร้างและพัฒนาบุคลากรให้มีคุณภาพสูง	2. โครงการ ส่งเสริมสนับสนุนบุคลากรสู่ความเป็นเลิศ (โครงการที่ 21)	-	1,585,600	-	1,585,600	ผู้ช่วยอธิการบดีฝ่ายอาคารสถานที่และรักษาความปลอดภัย
	KR 2.2 อาจารย์ดำรงตำแหน่งทางวิชาการ (4I, super KPI) (KR 4.2.2)	ร้อยละ 40	3. พัฒนาศักยภาพอาจารย์ให้เป็นผู้สอนมืออาชีพ สามารถจัดการเรียนรู้อะไรก็ได้โดยมีประสิทธิภาพ	2.1 กิจกรรม สมทบกองทุนอุดหนุนการพัฒนาบุคลากร	-	1,552,000	-	1,552,000	
	KR 2.3 อาจารย์ได้รับแต่งตั้งให้ดำรงตำแหน่งทางวิชาการด้านรับใช้ท้องถิ่นและสังคม (4I) (KR 4.2.3)	2 คน	รู้อะไรก็ได้โดยมีประสิทธิภาพ โดยสนับสนุนการศึกษาต่อระดับปริญญาเอกและการทำผลงาน	2.2 กิจกรรม การจัดการความรู้ ระดับมหาวิทยาลัย	-	20,000	-	20,000	
	KR 2.4 เพิ่มจำนวนศาสตราจารย์ในมหาวิทยาลัยราชภัฏ อย่างน้อย 1 เท่าของปีฐาน (4J) (KR 4.2.4)	1 คน	วิชาการเพื่อการเข้าสู่ตำแหน่งวิชาการให้เป็นไปตามเกณฑ์มาตรฐานอุดมศึกษาและการพัฒนา	2.3 กิจกรรม อบรมเชิงปฏิบัติการการป้องกันและบรรเทาอัคคีภัยในอาคาร	-	13,600	-	13,600	
	KR 2.5 อาจารย์มีคุณวุฒิปริญญาเอก (super KPI) (KR 4.2.5)	ร้อยละ 45	วิชาการให้เป็นที่มาของงานวิจัย โดยเฉพาะตำแหน่งทางวิชาการด้านรับใช้ท้องถิ่นและสังคม						
	KR 2.6 บุคลากรสายสนับสนุนวิชาการได้รับแต่งตั้งให้ดำรงตำแหน่งในสายงานที่สูงขึ้น (4I, super KPI) (KR 4.2.6)	ร้อยละ 20 (มหาวิทยาลัย) ร้อยละ 20 (กองกลาง)	4. พัฒนาศักยภาพบุคลากรสายสนับสนุนวิชาการ โดยจัดทำระบบกลไกและดำเนินการพัฒนาสมรรถนะบุคลากรสายสนับสนุนวิชาการ ให้ความสำคัญในงานที่ปฏิบัติและมีความก้าวหน้าในอาชีพที่ชัดเจน						

เป้าประสงค์	ผลสัมฤทธิ์	ค่าเป้าหมาย	แนวทางการดำเนินการ/พัฒนา	โครงการ/กิจกรรม	งบประมาณรายจ่าย (บาท)				เจ้าภาพ/ ผู้รับผิดชอบ	
					เงินแผ่นดิน	เงินรายได้	เงินอื่นๆ	รวมทั้งสิ้น		
	KR 2.7 บุคลากรสายสนับสนุนวิชาการมีคู่มือการปฏิบัติงาน (super KPI) (KR 4.2.7)	ร้อยละ 100	5. พัฒนาผู้บริหารองค์กรทุกระดับ (ระดับต้น ระดับกลาง และระดับสูง) เพื่อให้สามารถนำองค์กรสู่องค์กรชั้นนำของภูมิภาคและประเทศ							
	KR 2.8 ดัชนีความผูกพันของบุคลากรในมหาวิทยาลัย (KR 4.2.8)	ร้อยละ 85								
O3 ปรับเปลี่ยนองค์กรเพื่อไปสู่ Digital organization & Green university ที่มีความคล่องตัว และมีประสิทธิภาพ (O4.1)	KR 3.1 กระบวนการงานที่ได้รับ การปรับเปลี่ยนเป็นดิจิทัล (super KPI) (KR 4.1.2)	4 ระบบ	6. พัฒนาระบบบริหารจัดการ ใหม่มีประสิทธิภาพโดยใช้เทคโนโลยีดิจิทัล (Smart University)	3. โครงการ พัฒนาระบบบริหารจัดการ มหาวิทยาลัยสู่ความเป็นเลิศ (โครงการที่ 22)	362,243,800	68,085,500	-	430,329,300		
	KR 3.2 ระบบโครงสร้างพื้นฐานที่รองรับการบริหารงานตามพันธกิจ (super KPI) (KR 4.1.3)	1 ระบบ	7. พัฒนาคูณภาพโครงสร้างพื้นฐานระบบสาธารณูปโภคและสิ่งอำนวยความสะดวกต่าง ๆ (ระบบไฟฟ้า ประปา อินเทอร์เน็ต การ จัดการขยะ สวัสดิการ การจราจรฯ) ให้มีมาตรฐานสูงขึ้น โดยเฉพาะโครงข่ายเทคโนโลยีสารสนเทศ	3.1 กิจกรรม ค่าจ้าง ค่าประกันสังคม และค่าครองชีพ	-	18,026,100	-	18,026,100	งานการเจ้าหน้าที่	
	KR 3.3 ผลการจัดอันดับมหาวิทยาลัยสีเขียวโลก (Green University Ranking) (4D) (KR 4.1.4)	ต่ำกว่า 380		8. พัฒนามหาวิทยาลัยเป็นมหาวิทยาลัยสีเขียว (Smart Green University) ตามองค์ประกอบ 6 ประการ (โครงสร้างพื้นฐาน อนุรักษ์ พลังงาน การจัดการของเสียและขยะ การจัดการน้ำ การจัดการจราจร การอนุรักษ์สิ่งแวดล้อม)	3.2 กิจกรรม ค่าจ้างเหมาบริการลูกจ้างโครงการ	-	2,088,000	-	2,088,000	งานบริหารทั่วไป
					3.3 กิจกรรม บริหารจัดการมหาวิทยาลัย	-	11,641,700	-	11,641,700	กองกลาง
					3.4 กิจกรรม บริหารจัดการกองกลาง	-	1,345,500	-	1,345,500	กองกลาง
					3.5 กิจกรรม บริหารจัดการอาคารสถานที่	-	800,000	-	800,000	งานอาคารสถานที่และภูมิทัศน์
					3.6 กิจกรรม บริหารจัดการระบบสาธารณูปโภค	-	1,190,000	-	1,190,000	งานซ่อมบำรุงและสาธารณูปการ
					3.7 กิจกรรม บริหารจัดการยานพาหนะ	-	1,536,800	-	1,536,800	งานยานพาหนะ
					3.8 กิจกรรม บริหารจัดการสถานีวิทยุ	-	42,900	-	42,900	งานสื่อสารองค์กร
					3.9 กิจกรรม บริหารจัดการทั่วไป	-	30,868,600	-	30,868,600	กองกลาง
					3.10 กิจกรรม เผยแพร่ข่าวสารของมหาวิทยาลัย ผ่านสื่อต่าง ๆ ประชาสัมพันธ์ ข่าวสารและสร้างภาพลักษณ์	-	116,000	-	116,000	งานสื่อสารองค์กร
					3.11 กิจกรรม สื่อสารมวลชนสัมพันธ์ สานสัมพันธ์ มรภ.นศ. + สื่อมวลชน	-	23,900	-	23,900	งานสื่อสารองค์กร
	3.12 กิจกรรม พัฒนาที่ดินป่าสนสร้อย ตำบลทุ่งปรัง อำเภอสิชล จังหวัด นครศรีธรรมราช	-	406,000	-	406,000	งานอาคารสถานที่และภูมิทัศน์				

เป้าประสงค์	ผลสัมฤทธิ์	ค่าเป้าหมาย	แนวทางการดำเนินการ/พัฒนา	โครงการ/กิจกรรม	งบประมาณรายจ่าย (บาท)				เจ้าภาพ/ ผู้รับผิดชอบ
					เงินแผ่นดิน	เงินรายได้	เงินอื่นๆ	รวมทั้งสิ้น	
				3.13 กิจกรรม จัดการเรียนการสอนด้าน สังคมศาสตร์ และด้านวิทยาศาสตร์และ เทคโนโลยี	301,152,800	-	-	301,152,800	งานกาจอเจ้าหน้าที่
				3.14 กิจกรรม สนับสนุนจัดการเรียน การสอนด้านสังคมศาสตร์ และด้าน วิทยาศาสตร์และเทคโนโลยี	8,155,500	-	-	8,155,500	งานกาจอเจ้าหน้าที่
				3.15 กิจกรรม บริหารจัดการระดับ อุดมศึกษา	14,687,300	-	-	14,687,300	กองกลาง
				3.16 กิจกรรม บริหารจัดการเพื่อสนับสนุน การดำเนินงาน	2,786,500	-	-	2,786,500	กองกลาง
				3.17 กิจกรรม สนับสนุนการดำเนินงาน	562,000	-	-	562,000	กองกลาง
				3.18 กิจกรรม พัฒนาสิ่งอำนวยความสะดวก	480,000	-	-	480,000	งานพัสดุ
				3.19 กิจกรรม ปรับปรุงซ่อมแซมอาคาร และสาธารณูปโภค	34,419,700	-	-	34,419,700	กองกลาง
O4 ผลสัมฤทธิ์ของการ ดำเนินงานที่มีประสิทธิภาพ และเกิดประโยชน์สูงสุดต่อ องค์กร (O4.3)	KR 4.1 ความพึงพอใจด้านสภาพแวดล้อม และสิ่งอำนวยความสะดวกภายใน มหาวิทยาลัย (KR 4.3.4)	ร้อยละ 85	9. พัฒนาระบบและกลไกการจัดการ เรียนรู้ที่ทันสมัย (Smart learning System) ห้องเรียน ห้องปฏิบัติการ ห้องสมุด โดยมีอุปกรณ์การเรียนรู้ สิ่งอำนวยความสะดวก สภาพแวดล้อม และการจัดการเรียนการสอนให้ ทันสมัย ตอบโจทย์ไลฟ์สไตล์ปัจจุบัน และพร้อมสำหรับการเรียนรู้ ตลอดเวลา	4. โครงการ พัฒนาสิ่งอำนวยความสะดวก สะดวก สภาพแวดล้อมและการจัดการ เรียนการสอนให้ทันสมัย (โครงการที่ 23)	4,192,500	787,900	-	4,980,400	
	KR 4.2 ความพึงพอใจในการให้บริการ (C) (KR 4.3.5)	ร้อยละ 85		4.1 กิจกรรม จัดการขยะภายใน มหาวิทยาลัย	30,000	722,300	-	752,300	งานอาคารสถานที่ และภูมิทัศน์
				4.2 กิจกรรม ปรับปรุงภูมิทัศน์ภายใน มหาวิทยาลัย	-	65,600	-	65,600	งานอาคารสถานที่ และภูมิทัศน์
				4.3 กิจกรรม ประหยัดพลังงาน	70,000	-	-	70,000	งานอาคารสถานที่ และภูมิทัศน์
				4.4 กิจกรรม สนับสนุนสิ่งอำนวยความสะดวก	1,580,500	-	-	1,580,500	กองกลาง
				4.5 กิจกรรม พัฒนาห้องเรียนและ ห้องประชุม	2,512,000	-	-	2,512,000	กองกลาง

เป้าประสงค์	ผลสัมฤทธิ์	ค่าเป้าหมาย	แนวทางการดำเนินการ/พัฒนา	โครงการ/กิจกรรม	งบประมาณรายจ่าย (บาท)				เจ้าภาพ/ ผู้รับผิดชอบ
					เงินแผ่นดิน	เงินรายได้	เงินอื่นๆ	รวมทั้งสิ้น	
O5 มีกฎหมายที่สอดคล้องเหมาะสมกับบริบท และมีเท่าที่จำเป็น รองรับการพลิกโฉมมหาวิทยาลัย	KR 5.1 มีกฎ ระเบียบ ข้อบังคับ ประกาศ สอดคล้อง รองรับการพลิกโฉมมหาวิทยาลัยฯ (RUL 4.3.6)	ร้อยละ 80	10. ปฏิรูปด้านกฎ ระเบียบ ข้อบังคับ หลักเกณฑ์ ใหม่มีกฎหมายที่สอดคล้องเหมาะสมกับบริบทและมีเท่าที่จำเป็น เพื่อความคล่องตัวใน การบริหารจัดการ มีประสิทธิภาพ โปร่งใส และ	5. โครงการ สนับสนุนการดำเนินงานของหน่วยงานให้เกิดคุณธรรม และความโปร่งใส มีประสิทธิภาพตามหลักธรรมาภิบาล (โครงการที่ 24)	-	-	-	-	
O6 ผู้บริหาร และบุคลากรทุกระดับมีความรู้ความเข้าใจเกี่ยวกับกฎหมายที่ใช้บังคับภายในมหาวิทยาลัย	KR 6.1 จำนวนเรื่องร้องเรียนและการฟ้องคดีลดลง (RUL 4.3.6) - เรื่องร้องเรียน - คดี	5 เรื่อง 8 คดี	11. สร้างความรู้ความเข้าใจกฎ ระเบียบ ข้อบังคับ ผ่านกระบวนการจัดอบรม สัมมนา 12. สร้างความตระหนักให้บุคลากรมีการดำเนินงานให้อยู่ภายใต้กฎ ระเบียบ ข้อบังคับของมหาวิทยาลัยอย่างเคร่งครัด 13. กำกับและติดตามให้บุคลากรปฏิบัติตามข้อบังคับ ระเบียบ และประกาศด้วยความโปร่งใส	5.1 กิจกรรม ปรับปรุงกฎ ระเบียบ ข้อบังคับ และประกาศของมหาวิทยาลัย	-	-	-	-	งานนิติการ
				5.2 กิจกรรม สร้างความรู้ความเข้าใจเกี่ยวกับกรรการร่างกฎ ระเบียบ ข้อบังคับ ประกาศของมหาวิทยาลัย	-	-	-	-	งานนิติการ
6 เป้าหมาย	16 ผลสัมฤทธิ์		13 แนวทางการดำเนินการ/พัฒนา	5 โครงการ	366,436,300	70,579,000	-	437,015,300	

ส่วนที่ 4

การนำแผนไปสู่การปฏิบัติ

1. แนวทางการนำแผนปฏิบัติราชการรายปี (พ.ศ.2567) กองกลาง ไปสู่การปฏิบัติ

การนำแผนปฏิบัติราชการรายปี (พ.ศ.2567) กองกลาง ไปสู่การปฏิบัตินั้น ในที่นี้หมายถึงการนำแผนปฏิบัติราชการรายปี (พ.ศ.2567) ไปถ่ายทอดนโยบาย ผลผลิต ผลลัพธ์ และค่าเป้าหมายให้แก่ส่วนงานภายในกองกลาง เพื่อใช้เป็นแนวปฏิบัติสำหรับส่วนงานภายในต่าง ๆ โดยมีแนวปฏิบัติต่าง ๆ ดังนี้

1. เสริมสร้างการมีส่วนร่วมของบุคลากรทุกระดับ จัดอบรมสร้างความรู้ ความเข้าใจร่วมกันเกี่ยวกับแผน และกลวิธีนำแผนลงสู่ระดับหน่วยงาน และบุคคล เพื่อให้บุคลากรทุกระดับได้รับทราบและเกิดทักษะในการนำไปปฏิบัติ

2. การถ่ายทอดแผนปฏิบัติราชการสู่ส่วนงานภายในทุกระดับ โดยการชี้แจงทำความเข้าใจ และความชัดเจนในแต่ละประเด็น ด้วยการจัดประชุมสัมมนาเพื่อจัดทำแผนปฏิบัติราชการ เพื่อกำหนดค่าเป้าหมาย กลยุทธ์ โครงการ/กิจกรรม ตลอดจนทรัพยากรที่ต้องการสำหรับจัดทำงบประมาณประจำปี เพื่อการกำกับผลการปฏิบัติงานต่อไป

3. สนับสนุนให้ทุกส่วนงาน ชี้แจง ทำความเข้าใจ และความชัดเจนในแต่ละประเด็นที่ตัวเองรับผิดชอบในรูปแบบต่าง ๆ เช่น การประชุม สัมมนา เป็นต้น

4. การสร้างพลังและความร่วมมือเพื่อนำไปสู่ผลที่ตั้งเป้าหมายไว้ตามแผนงานและโครงการ เช่น การพัฒนาศักยภาพและภาวะผู้นำ การมีส่วนร่วม การทำงานเป็นทีม ความผูกพันและการยอมรับ การจงใจ เป็นต้น

5. กองกลางจัดระบบการสื่อสารองค์การอย่างทั่วถึงและต่อเนื่องแก่หน่วยงานต่าง ๆ และบุคลากรในทุกระดับ การวางระบบสนับสนุนต่าง ๆ เช่น การบริหารการเปลี่ยนแปลง การพัฒนาบุคลากร การบริหารแบบมีส่วนร่วม การจัดการความรู้ การบริหารความเสี่ยงด้านต่าง ๆ ตลอดจนการกำหนดนโยบาย แนวปฏิบัติ เพื่อถ่ายทอดวิสัยทัศน์ พันธกิจ และค่าเป้าหมายที่สำคัญให้แก่ทุกส่วนงาน ตลอดจนภาคส่วนต่าง ๆ ที่เกี่ยวข้อง โดยพัฒนาระบบการสื่อสารภายในมหาวิทยาลัย เพื่อประชาสัมพันธ์แผนให้บุคลากรได้รับทราบโดยทั่วกัน ด้วยรูปแบบที่หลากหลาย เช่น ทางเว็บไซต์ สื่อแผ่นพับ เป็นต้น

2. ระบบ และกลไกการนำแผนปฏิบัติราชการรายปี (พ.ศ. 2567) สู่การปฏิบัติ

ในการนำแผนปฏิบัติราชการรายปี (พ.ศ. 2567) ไปสู่การปฏิบัตินั้น กองกลางดำเนินการตามขั้นตอน ดังนี้

1. กองกลางแจ้งให้ส่วนงานภายในรับทราบแผนปฏิบัติราชการรายปี (พ.ศ. 2567) ของมหาวิทยาลัยราชภัฏนครศรีธรรมราช และให้ส่วนงานภายในหน่วยงานมีส่วนร่วมในการจัดทำแผนปฏิบัติราชการรายปี (พ.ศ. 2567) ของกองกลาง ให้สอดคล้องกับแผนปฏิบัติราชการรายปี (พ.ศ. 2567) มหาวิทยาลัยราชภัฏนครศรีธรรมราช โดยกิจกรรมที่ปรากฏในแผนปฏิบัติราชการสามารถมีได้ทั้งโครงการ/กิจกรรม ที่ได้รับ

งบประมาณจากมหาวิทยาลัย โครงการ/กิจกรรมที่ไม่ได้ใช้งบประมาณ และโครงการ/กิจกรรมที่ได้รับงบประมาณสนับสนุนจากภายนอก โดยระบุถึงแหล่งที่มาของงบประมาณให้ชัดเจน

โครงการ/กิจกรรมที่ได้รับงบประมาณสนับสนุนจากมหาวิทยาลัยในแผนปฏิบัติราชการรายปี (พ.ศ. 2567) ของกองกลาง สอดคล้องกับแผนการใช้จ่ายงบประมาณของกองกลางฉบับที่สภามหาวิทยาลัยอนุมัติ

2. แผนปฏิบัติราชการรายปี (พ.ศ. 2567) ของกองกลาง ต้องกำหนดตัวชี้วัดและเป้าหมายให้ชัดเจนเพื่อการติดตามประเมินผล โดยตัวชี้วัดของหน่วยงานมาจากเป้าหมาย ผลสัมฤทธิ์ (วัตถุประสงค์ (Objectives) และผลลัพธ์ (Key Results)) ของมหาวิทยาลัย

2.1 ผลสัมฤทธิ์ (Key Result) ของมหาวิทยาลัยที่ปรากฏในแผนพลิกโฉมมหาวิทยาลัยราชภัฏ นครศรีธรรมราช ระยะ 5 ปี (พ.ศ. 2566 – 2570) แผนปฏิบัติราชการ ระยะ 5 ปี (พ.ศ. 2566 – 2570) และแผนปฏิบัติราชการรายปี (พ.ศ. 2567) มหาวิทยาลัยราชภัฏนครศรีธรรมราช ที่เกี่ยวข้องกับพันธกิจของกองกลาง

2.2 สร้างตัวชี้วัดเพิ่มเติมขึ้นมาตามอัตลักษณ์ เอกลักษณ์ จุดเด่น และจุดเน้นของกองกลาง

2.3 เลือกตัวชี้วัดที่ปรากฏในคู่มือ/เอกสารการประเมินผลการปฏิบัติราชการประจำปี โดยการประเมินผลการประกันคุณภาพการศึกษาภายนอก การประกันคุณภาพการศึกษาภายในสถานศึกษาระดับอุดมศึกษา ซึ่งเกี่ยวข้องกับกองกลาง

3. กองกลางเสนอแผนปฏิบัติราชการรายปี (พ.ศ. 2567) ไทกองนโยบายและแผน วิเคราะห์ความสอดคล้องกับนโยบายสภามหาวิทยาลัย พ.ศ. 2564 – 2567 แผนพลิกโฉมมหาวิทยาลัยราชภัฏ นครศรีธรรมราช ระยะ 5 ปี (พ.ศ. 2566 – 2570) แผนปฏิบัติราชการ ระยะ 5 ปี (พ.ศ. 2566 – 2570) และแผนปฏิบัติราชการรายปี (พ.ศ. 2567) มหาวิทยาลัยราชภัฏนครศรีธรรมราช แผนการใช้จ่ายงบประมาณของหน่วยงานฉบับที่สภามหาวิทยาลัยอนุมัติ

4. หลังจากที่มีมหาวิทยาลัยอนุมัติแผนปฏิบัติราชการรายปี (พ.ศ. 2567) ระดับมหาวิทยาลัย และระดับหน่วยงานแล้ว มหาวิทยาลัยจะจัดทำคำรับรองการปฏิบัติราชการของหน่วยงาน โดยให้มีการลงนามร่วมกันระหว่างอธิการบดี กับหัวหน้าหน่วยงานระดับคณะ สำนัก สถาบัน และโรงเรียนสาธิต เพื่อเป็นการติดตามและประเมินผลการดำเนินงานของหน่วยงาน

5. เมื่อกองกลางได้ดำเนินงานในโครงการ/กิจกรรม แผนปฏิบัติราชการรายปี (พ.ศ. 2567) แล้วเสร็จเมื่อใด จะรายงานผลการปฏิบัติงานทั้งในด้านการใช้จ่ายงบประมาณ การบรรลุเป้าหมายทั้งในเชิงปริมาณและคุณภาพ รวมทั้งผลสัมฤทธิ์ที่ได้จากการดำเนินโครงการ/กิจกรรมต่อมหาวิทยาลัยผ่านกองนโยบายและแผนภายใน 15 วันหลังเสร็จสิ้นการดำเนินโครงการ/กิจกรรม

6. เมื่อสิ้นแต่ละไตรมาส กองกลางรายงานผลการดำเนินงานตามแผนปฏิบัติราชการรายปี (พ.ศ. 2567) ต่อมหาวิทยาลัยผ่านกองนโยบายและแผน และรายงานทุกโครงการทั้งที่ใช้และไม่ใช้งบประมาณเข้าสู่ระบบ eMENSER (Electronic Monitoring and Evaluation System of National Strategy and Country Reform) ซึ่งเป็นระบบภายใต้ระเบียบ ว่าด้วยการติดตาม ตรวจสอบ และประเมินผลการดำเนินการตามยุทธศาสตร์ชาติ และแผนการปฏิรูปประเทศ พ.ศ. 2562

7. เมื่อสิ้นงบประมาณ กองกลางจัดทำรายงานประจำปี เพื่อแสดงข้อมูลผลการดำเนินงานประจำปีของกองกลาง และเพื่อเป็นข้อมูลในการพัฒนาการบริหารงาน และบทบาทการทำงานของบุคลากรในหน่วยงานในปีต่อไป

ส่วนที่ 5

การกำกับ ติดตาม และประเมินผล

1. หลักการและที่มา

1. รัฐธรรมนูญแห่งราชอาณาจักรไทย พุทธศักราช 2560 หมวด 6 แนวนโยบายแห่งรัฐ มาตรา 65 รัฐพึงจัดให้มียุทธศาสตร์ชาติเป็นเป้าหมายการพัฒนาประเทศอย่างยั่งยืนตามหลักธรรมาภิบาลเพื่อใช้เป็นกรอบในการจัดทำแผนต่าง ๆ ให้สอดคล้องและบูรณาการกันเพื่อให้เกิดเป็นพลังผลักดันร่วมกันไปสู่เป้าหมายดังกล่าวการจัดทำ การกำหนดเป้าหมาย ระยะเวลาที่จะบรรลุเป้าหมาย และสาระที่พึงมีในยุทธศาสตร์ชาติให้เป็นไปตามหลักเกณฑ์และวิธีการที่กฎหมายบัญญัติ ทั้งนี้ กฎหมายดังกล่าวต้องมีบทบัญญัติเกี่ยวกับการมีส่วนร่วมและการรับฟังความคิดเห็นของประชาชนทุกภาคส่วนอย่างทั่วถึงด้วย

2. ยุทธศาสตร์ชาติ 20 ปี พ.ศ. 2560 – 2579 ยุทธศาสตร์ที่ 3 ด้านการพัฒนาและเสริมสร้างศักยภาพทรัพยากรมนุษย์ เป้าหมายที่ 1 คนไทยเป็นคนดี คนเก่ง มีคุณภาพ พร้อมสำหรับวิถีชีวิตในศตวรรษที่ 21 และเป้าหมายที่ 2 สังคมไทยมีสภาพแวดล้อมที่เอื้อและสนับสนุนต่อการพัฒนาคนตลอดช่วงชีวิต ยุทธศาสตร์ที่ 4 ด้านการสร้างโอกาสและความเสมอภาคทางสังคม เป้าหมายที่ 1 สร้างความเป็นธรรม และลดความเหลื่อมล้ำในทุกมิติ และเป้าหมายที่ 2 เพิ่มขีดความสามารถของชุมชนท้องถิ่นในการพัฒนา การพึ่งตนเอง และการจัดการตนเองเพื่อสร้างสังคมสุขภาพ ยุทธศาสตร์ที่ 2 ด้านการสร้างความสามารถในการแข่งขัน เป้าหมาย ประเทศไทยมีขีดความสามารถในการแข่งขันสูงขึ้น และยุทธศาสตร์ที่ 6 ด้านการปรับสมดุลและพัฒนาระบบบริหารจัดการภาครัฐ เป้าหมายที่ 1 ภาครัฐมีวัฒนธรรมการทำงานที่มุ่งผลสัมฤทธิ์และผลประโยชน์ส่วนรวม ตอบสนองความต้องการของประชาชนได้อย่างสะดวก รวดเร็ว โปร่งใส และเป้าหมายที่ 2 ภาครัฐมีความโปร่งใส ปลอดการทุจริตและประพฤติมิชอบ

3. แผนแม่บทภายใต้ยุทธศาสตร์ชาติ ประเด็นที่ 12 การพัฒนาการเรียนรู้ เป้าหมายที่ 1 คนไทยมีการศึกษาที่มีคุณภาพตามมาตรฐานสากลเพิ่มขึ้น มีทักษะที่จำเป็นของโลกศตวรรษที่ 21 สามารถในการแก้ปัญหา ปรับตัว สื่อสาร และทำงานร่วมกับผู้อื่นได้อย่างมีประสิทธิภาพเพิ่มขึ้น มีนิสัยใฝ่เรียนรู้อย่างต่อเนื่องตลอดชีวิต และเป้าหมายที่ 2 คนไทยได้รับการพัฒนาเต็มตามศักยภาพตามความถนัดและความสามารถของพหุปัญญาดีขึ้น ประเด็นที่ 15 พลังทางสังคม เป้าหมายที่ 1 ทุกภาคส่วนมีส่วนร่วมในการพัฒนาสังคมเพิ่มขึ้น ประเด็นที่ 23 การวิจัยและพัฒนานวัตกรรม เป้าหมายที่ 1 ความสามารถในการแข่งขันด้านโครงสร้างฐานทางเทคโนโลยี และด้านโครงสร้างพื้นฐานทางวิทยาศาสตร์ของประเทศเพิ่มสูงขึ้น และเป้าหมายที่ 2 มูลค่าการลงทุนวิจัยและพัฒนานวัตกรรมต่อผลิตภัณฑ์มวลรวมภายในของประเทศเพิ่มขึ้น ประเด็นที่ 20 การบริการประชาชนและประสิทธิภาพภาครัฐ เป้าหมายที่ 1 บริการของรัฐมีประสิทธิภาพและมีคุณภาพ เป็นที่ยอมรับของผู้ใช้บริการ และเป้าหมายที่ 2 ภาครัฐมีการดำเนินการที่มีประสิทธิภาพด้วยการนำนวัตกรรม เทคโนโลยีมาประยุกต์ใช้ และประเด็นที่ 17 ความเสมอภาคและหลักประกันทางสังคม เป้าหมายที่ 1 คนไทยทุกคนได้รับการคุ้มครองและมีหลักประกันทางสังคมเพิ่มขึ้น

4. แผนการปฏิรูปประเทศ ด้านการศึกษา ประเด็นการปฏิรูปที่ 3 การปฏิรูปเพื่อลดความเหลื่อมล้ำทางการศึกษา ประเด็นการปฏิรูปที่ 4 การปฏิรูปกลไกและระบบการผลิต คัดกรอง และพัฒนาผู้ประกอบการ วิชาชีพครูและอาจารย์ ประเด็นการปฏิรูปที่ 5 การปฏิรูปการจัดการเรียนการสอนเพื่อตอบสนองการเปลี่ยนแปลงในศตวรรษที่ 21 ด้านสังคม ประเด็นการปฏิรูปที่ 4 ระบบสร้างเสริมชุมชนเข้มแข็ง ด้านการบริหารราชการแผ่นดิน ประเด็นการปฏิรูปที่ 1 บริการภาครัฐ สะดวก รวดเร็ว และตอบโจทย์ชีวิตประชาชน ประเด็นการปฏิรูปที่ 2 ระบบข้อมูลภาครัฐมีมาตรฐาน ทันสมัย และเชื่อมโยงกัน ก้าวสู่รัฐบาลดิจิทัล ประเด็นการปฏิรูปที่ 4 กำลังคนภาครัฐมีขนาดที่เหมาะสมและมีสมรรถนะสูงพร้อมขับเคลื่อนยุทธศาสตร์ชาติ ประเด็นการปฏิรูปที่ 5 ระบบบริหารงานบุคคลที่สามารถดึงดูด สร้าง และรักษาคณบดีคนเก่งไว้ในภาครัฐ ด้านการป้องกันและปราบปรามการทุจริตและประพฤติมิชอบ ประเด็นการปฏิรูปที่ 2 ด้านการป้องกันปราบปราม ประเด็นการปฏิรูปที่ 3 ด้านการปราบปราม

5. แผนพัฒนาเศรษฐกิจและสังคมแห่งชาติ ฉบับที่ 13 เป้าหมายที่ 1 การปรับโครงสร้างการผลิตสู่เศรษฐกิจฐานนวัตกรรม เป้าหมายที่ 2 การพัฒนาคนสำหรับโลกยุคใหม่ เป้าหมายที่ 3 การมุ่งสู่สังคมแห่งโอกาสและความเป็นธรรม เป้าหมายที่ 4 การเปลี่ยนผ่านไปสู่ความยั่งยืน และเป้าหมายที่ 5 การเสริมสร้างความสามารถของประเทศไทยในการรับมือกับความเสี่ยงและการเปลี่ยนแปลงภายใต้บริบทโลกใหม่ โดยมีจุดหมายการพัฒนาที่สอดคล้องกับแผนปฏิรูปราชการรายปี (พ.ศ. 2567) มหาวิทยาลัยราชภัฏนครศรีธรรมราช ดังนี้ หมายความว่า 1 ไทยเป็นประเทศชั้นนำด้านสินค้าเกษตรและเกษตรแปรรูปมูลค่าสูง หมายความว่า 2 ไทยเป็นจุดหมายของการท่องเที่ยวที่เน้นคุณภาพและความยั่งยืน หมายความว่า 7 ไทยมีวิสาหกิจขนาดกลางและขนาดย่อมที่เข้มแข็ง มีศักยภาพสูง และสามารถแข่งขันได้ หมายความว่า 12 ไทยมีกำลังคนสมรรถนะสูงมุ่งเรียนรู้อย่างต่อเนื่อง ตอบโจทย์การพัฒนาแห่งอนาคต และหมายความว่า 13 ไทยมีภาครัฐที่ทันสมัย มีประสิทธิภาพ และตอบโจทย์ประชาชน

6. นโยบายและแผนระดับชาติว่าด้วยความมั่นคงแห่งชาติ (พ.ศ. 2560 – 2570) นโยบายความมั่นคงแห่งชาติที่ 8 เสริมสร้างความเข้มแข็งและภูมิคุ้มกันความมั่นคงภายใน รองรับวัตถุประสงค์ 3.4.5 เพื่อพัฒนาศักยภาพของภาครัฐ และส่งเสริมบทบาทและความเข้มแข็งของทุกภาคส่วน ในการรับมือกับภัยคุกคามทุกรูปแบบที่กระทบกับความมั่นคง นโยบายความมั่นคงแห่งชาติที่ 1 เสริมสร้างความมั่นคงของสถาบันหลักของชาติ และการปกครองระบอบประชาธิปไตยอันมีพระมหากษัตริย์ทรงเป็นประมุข รองรับวัตถุประสงค์ 3.4.1 เพื่อส่งเสริมและรักษาไว้ซึ่งการปกครอง ระบอบประชาธิปไตยอันมีพระมหากษัตริย์ทรงเป็นประมุข และวัตถุประสงค์ 3.4.2 เพื่อเสริมสร้างจิตสำนึกของคนในชาติให้มีความจงรักภักดี และธำรงไว้ซึ่งสถาบันชาติ ศาสนา พระมหากษัตริย์ และนโยบายความมั่นคงแห่งชาติที่ 9 เสริมสร้างความมั่นคงของชาติจากภัยการทุจริต รองรับวัตถุประสงค์ 3.4.5 เพื่อพัฒนาศักยภาพของภาครัฐ และส่งเสริมบทบาทและความเข้มแข็งของทุกภาคส่วนในการรับมือกับภัยคุกคามทุกรูปแบบที่กระทบกับความมั่นคง

7. เป้าหมายการพัฒนาที่ยั่งยืน (SUSTAINABLE DEVELOPMENT GOALS: SDGs) แห่งสหประชาชาติ ในเป้าหมายที่ 1 การขจัดความยากจน เป้าหมายที่ 2 การศึกษาที่มีคุณภาพ เป้าหมายที่ 11 เมืองและถิ่นฐานที่ยั่งยืน และเป้าหมายที่ 17 ความร่วมมือเพื่อการพัฒนาที่ยั่งยืน

8. แผนการศึกษาแห่งชาติ พ.ศ. 2560 – 2579 การนำแผนการศึกษาแห่งชาติสู่การปฏิบัติที่ชัดเจนแก่ผู้ปฏิบัติ ทุกระดับเพื่อให้ทุกภาคส่วนได้เข้ามามีส่วนร่วมในการพัฒนาการจัดการศึกษาของชาติ แผนการศึกษาแห่งชาติ พ.ศ. 2560 – 2579 นอกจากจะดำเนินการขับเคลื่อนตามแนวทางการขับเคลื่อนที่กำหนดไว้ว่าเป็นระบบแล้วจะต้องผลักดันให้ระบบการจัดสรรงบประมาณยึดกรอบทิศทางและเป้าหมายการพัฒนาที่กำหนดไว้ในยุทธศาสตร์และแนวทางการพัฒนาของแผนการศึกษาแห่งชาติเพื่อให้การดำเนินงานพัฒนาการศึกษาบรรลุผล

9. แผนยุทธศาสตร์มหาวิทยาลัยราชภัฏเพื่อการพัฒนาท้องถิ่น ระยะ 20 ปี (พ.ศ. 2560 – 2579) ประกอบด้วย 4 ยุทธศาสตร์ ได้แก่ ยุทธศาสตร์ที่ 1 การพัฒนาท้องถิ่น โดยมีเป้าหมายเพื่อพัฒนาชุมชนท้องถิ่น ทั้งด้านเศรษฐกิจ ด้านสังคม ด้านสิ่งแวดล้อม และด้านการศึกษา เพื่อให้ชุมชนท้องถิ่นมีคุณภาพชีวิตที่ดีขึ้น สร้างความเข้มแข็งและเกิดการพัฒนอย่งยั่งยืน ยุทธศาสตร์ที่ 2 การผลิตและพัฒนาครู มีเป้าหมายเพื่อผลิตบัณฑิตครูมหาวิทยาลัยราชภัฏมีอัตลักษณ์ และสมรรถนะเป็นเลิศ เป็นที่ต้องการของผู้ใช้บัณฑิต เพื่อบัณฑิตครูมหาวิทยาลัยราชภัฏสมบูรณด้วยคุณลักษณะ 4 และถ่ายทอด/บ่มเพาะให้ศิษย์แต่ละช่วงวัย และเพื่อบัณฑิตครูมหาวิทยาลัยราชภัฏที่เข้าสู่วิชาชีพได้รับการเสริมสมรรถนะเพื่อรองรับการเปลี่ยนแปลง ยุทธศาสตร์ที่ 3 การยกระดับคุณภาพการศึกษา โดยมีเป้าหมายเพื่อให้มหาวิทยาลัยราชภัฏ มีความเป็นเลิศในการสร้างความมั่นคงให้กับประเทศด้วยการบูรณาการองค์ความรู้สู่นวัตกรรม เพื่อการพัฒนาเชิงพื้นที่ เพื่อยกระดับคุณภาพบัณฑิตให้เป็นที่ต้องการของผู้ใช้บัณฑิต ด้วยอัตลักษณ์ด้านสมรรถนะและคุณลักษณะ 4 พร้อมรองรับบริบทที่เปลี่ยนแปลง และเพื่ออาจารย์และบุคลากรทางการศึกษาทุกสาขาวิชาเป็นมืออาชีพ มีสมรรถนะเป็นที่ยอมรับในระดับชาติและนานาชาติ และยุทธศาสตร์ที่ 4 การพัฒนาระบบบริหารจัดการ มีเป้าหมายเพื่อมหาวิทยาลัยราชภัฏมีระบบบริหารที่มีประสิทธิภาพ และคล่องตัว มุ่งเน้นการสร้างธรรมาภิบาล ความพร้อมและความสามารถปรับตัวอย่างมีประสิทธิภาพและประสิทธิผลกับสถานะมหาวิทยาลัยในกำกับของรัฐ เพื่อให้มหาวิทยาลัยราชภัฏ ได้รับการยอมรับระดับชาติ และนานาชาติ ด้านการเป็นสถาบันการศึกษาเพื่อท้องถิ่นที่สร้างความมั่นคงให้กับประเทศ

10. แผนปฏิบัติการเชิงยุทธศาสตร์ มหาวิทยาลัยราชภัฏ ระยะ 5 ปี (พ.ศ. 2566 – 2570) โดยมีผลลัพธ์โดยรวมของการพัฒนาระยะ 5 ปี ดังนี้ 1) มหาวิทยาลัยราชภัฏมีบทบาทสำคัญในการขับเคลื่อนประเทศไทยไปสู่การเป็นประเทศพัฒนาแล้ว โดยการผลิตบัณฑิตที่มีทักษะทางสังคมและทักษะเชิงสมรรถนะ เป็นกำลังสำคัญในการพัฒนาชุมชนท้องถิ่น และมีบทบาทสำคัญในการสร้างนวัตกรรมบนฐานทรัพยากรและทุนทางภูมิสังคมของพื้นที่ที่ตรงตามความต้องการของผู้บริโภคทั้งในประเทศและต่างประเทศ เป็นโมเดลต้นแบบการพัฒนาท้องถิ่นระดับโลก 2) นักศึกษาและบัณฑิตมหาวิทยาลัยราชภัฏมีความภาคภูมิใจในคุณค่าของตน มีทัศนคติที่ดีและถูกต้องต่อชาติบ้านเมือง มีบทบาทหน้าที่และอาชีพการงานที่ได้รับการยอมรับจากสังคมรอบข้างอย่างดี และมีอัตลักษณ์การพัฒนาดตนเองอย่างต่อเนื่องและมีจิตสาธารณะ 3) มหาวิทยาลัยราชภัฏเป็นคลังสมอง คลังปัญญา เพื่อการพัฒนาท้องถิ่นอย่างยั่งยืนทั้งด้านเศรษฐกิจ สังคม สิ่งแวดล้อม และการศึกษา ทั้งยังมีส่วนร่วมในการแก้ปัญหาความยากจนและลดความเหลื่อมล้ำระดับชาติ รวมถึงมีบทบาทสำคัญในการพัฒนาการศึกษาและเศรษฐกิจร่วมกับประเทศเพื่อนบ้าน 4) มหาวิทยาลัยราชภัฏเป็น

มหาวิทยาลัยแห่งการเรียนรู้ตลอดชีวิต (lifelong learning university) เพิ่มโอกาสการเข้าถึงการศึกษาที่มีคุณภาพของประชาชนทุกระดับ ทุกกลุ่ม ทุกช่วงวัยในพื้นที่บริการ 5) มหาวิทยาลัยราชภัฏ 38 แห่ง รวมพลังเพื่อการดำเนินงานอย่างมีประสิทธิภาพ สืบสานพระราชปณิธานตามนามพระราชทานที่หมายถึง “คนของพระราชอา” โดยใช้เทคโนโลยีเป็นเครื่องสนับสนุนเพื่อรองรับการเปลี่ยนแปลงอย่างทันสภาวะการณ์ โดยขับเคลื่อนภายใต้ 4 ยุทธศาสตร์ ได้แก่ ยุทธศาสตร์ที่ 1 การพัฒนาท้องถิ่น ยุทธศาสตร์ที่ 2 การผลิตและพัฒนาครู ยุทธศาสตร์ที่ 3 การยกระดับคุณภาพการศึกษา และยุทธศาสตร์ที่ 4 การพัฒนาระบบบริหารจัดการ

11. กรอบแนวทางในการพัฒนาคุณภาพการจัดการศึกษา ตามเกณฑ์คุณภาพการศึกษาเพื่อการดำเนินการที่เป็นเลิศ (Education Criteria for Performance Excellence: EdPEX) ที่จะช่วยให้หน่วยงานค้นพบจุดแข็งและโอกาสในการพัฒนาตนเอง สร้างสรรค์ ปรับเปลี่ยน สร้างนวัตกรรม มีความคล่องตัว และเตรียมรับมือกับความท้าทายที่เกิดขึ้น ในโครงสร้างองค์กร และ 7 หมวดสำคัญเพื่อบริหารจัดการและดำเนินการที่ทำให้ผลการดำเนินการดีต่อเนื่อง ประกอบด้วย หมวด 1 การนำองค์กร หมวด 2 กลยุทธ์ หมวด 3 ลูกค้า หมวด 4 การวัด การวิเคราะห์ และการจัดการความรู้ หมวด 5 บุคลากร หมวด 6 ระบบปฏิบัติการ และ หมวด 7 ผลลัพธ์

12. มหาวิทยาลัยราชภัฏนครศรีธรรมราช จัดทำคำรับรองการปฏิบัติราชการและให้มีการลงนามร่วมกันระหว่างอธิการบดี กับหัวหน้าหน่วยงานระดับคณะ สำนัก สถาบัน และโรงเรียนสาธิต

13. สำนักงานอธิการบดี กระจายอำนาจการบริหารงานสู่กองกลาง โดยการจัดทำคำสั่งมอบหมายงานในกองกลาง เพื่อปฏิบัติหน้าที่ตามพันธกิจที่ได้รับมอบหมายให้บรรลุผลผลิต/ผลลัพธ์ตามเป้าหมายที่กำหนดภายใต้การกำกับ ติดตามของผู้อำนวยการกองกลาง

2. วัตถุประสงค์ของการติดตาม และประเมินผล

1. เพื่อเปรียบเทียบผลการดำเนินงานในช่วงปีงบประมาณ กับเป้าหมายที่กำหนดไว้ของกองกลาง
2. เพื่อใช้เป็นข้อมูลสะท้อนกลับ (AAR) ให้กองกลางใช้เป็นแนวทางในการปรับปรุงพัฒนาระบบงานต่าง ๆ รวมทั้งเป็นข้อมูลประกอบการตัดสินใจในการทบทวนทิศทาง นโยบาย และแนวทางในการบริหารงานของกองกลาง เพื่อให้เกิดประโยชน์สูงสุดต่อผู้รับบริการ ชุมชน สังคม และประเทศชาติ

3. แนวทางการกำกับ ติดตาม และประเมิน

การติดตามประเมินผลตามแผนปฏิบัติการประจำปีตามปีงบประมาณ มีแนวทางการกำกับ ติดตามและประเมินผล ดังนี้

1. ติดตามผลการใช้จ่ายงบประมาณตามแผนปฏิบัติงานและแผนการใช้จ่ายงบประมาณ
2. ประเมินความก้าวหน้าและรายงานสรุปผลการดำเนินโครงการ
3. ประเมินผลตามคำรับรองการปฏิบัติราชการของหน่วยงานภายใน โดยคณะกรรมการจัดทำคำรับรองและติดตาม ประเมินผลการปฏิบัติราชการของหน่วยงานภายในประจำปี ซึ่งแต่งตั้งโดยมหาวิทยาลัย

4. การควบคุมคุณภาพ

การปฏิบัติงานตามแผนปฏิบัติราชการรายปี (พ.ศ. 2567) ของกองกลาง จะถูกควบคุมโดยระบบกลไกการประกันคุณภาพภายในของมหาวิทยาลัย ต้ววัดความสำเร็จของการดำเนินงานตามแผนจึงเป็นตัววัดที่กองกลางพัฒนาขึ้นเพื่อควบคุมคุณภาพภายใน และเป็นตัววัดที่ดำเนินการตามระบบการประกันคุณภาพการศึกษาภายนอกและคำรับรองการปฏิบัติราชการ และสอดคล้องกับแผนปฏิบัติราชการรายปี (พ.ศ. 2567) มหาวิทยาลัยราชภัฏนครศรีธรรมราช ทั้งนี้ เพื่อให้ระบบการติดตามประเมินผลภายในของหน่วยงานมีความเป็นเอกภาพ มหาวิทยาลัยราชภัฏนครศรีธรรมราชจึงได้มีแต่งตั้งคณะกรรมการกำกับ ติดตาม ประเมินผลการดำเนินงานตามแผนปฏิบัติราชการ ทำหน้าที่ในการกำกับ ติดตาม ผลการดำเนินงานของหน่วยงานตามนโยบายของมหาวิทยาลัย และรายงานผลการดำเนินงานตามแผนปฏิบัติราชการของมหาวิทยาลัยไปพร้อม ๆ กับการตรวจประกันคุณภาพภายในทุกปี

ส่วนที่ 6

การทบทวน ปรับแผน

กองกลาง ตระหนักถึงการเปลี่ยนแปลงของบริบทที่อาจขึ้นได้ตลอดเวลา จึงได้กำหนดให้มีการทบทวน ปรับแผนปฏิบัติการรายปีได้ เพื่อความยืดหยุ่นและเหมาะสมกับสถานการณ์ในลักษณะแบบ Rolling Plan ซึ่งจะต้องมีการทบทวนและปรับปรุงใหม่ให้ทันต่อสถานการณ์อย่างต่อเนื่อง โดยกระบวนการทบทวน ปรับแผนของกองกลางดังนี้

1. ผู้รับผิดชอบโครงการจัดทำบันทึกข้อความขออนุมัติปรับแผนปฏิบัติการ โดยชี้แจงเหตุผลความจำเป็น พร้อมแนบรายละเอียดที่ขออนุมัติปรับแผนโครงการ
2. จัดส่งบันทึกข้อความดังกล่าวที่หัวหน้างานบริหารทั่วไป เพื่อตรวจสอบรายละเอียดและดำเนินการแนบรายละเอียดแผนปฏิบัติการฉบับก่อนปรับแผน (เดิม) พร้อมจัดทำแผนปฏิบัติการฉบับปรับปรุง (ใหม่)
3. เสนอผ่านผู้อำนวยการกองกลาง และผู้อำนวยการสำนักงานอธิการบดี ตามลำดับเพื่อรับทราบและให้ความเห็นการปรับแผนปฏิบัติการ
4. เสนอกองนโยบายและแผนเพื่อรับทราบและให้ความเห็นการปรับแผนโครงการ
5. เสนอผลการทบทวน ปรับแผนต่อมหาวิทยาลัย เพื่อขออนุมัติปรับแผนปฏิบัติการ โดยเฉพาะอย่างยิ่งหากการยกเลิกหรือปรับปรุงโครงการมีผลทำให้เป้าหมายการดำเนินงาน กิจกรรม และงบประมาณเปลี่ยนแปลงไปจากเดิม
6. เมื่อมหาวิทยาลัยอนุมัติการปรับแผนปฏิบัติการของกองกลางเรียบร้อยแล้ว หัวหน้างานบริหารทั่วไป จะดำเนินการสำเนาแจ้งกองนโยบายและแผน เพื่อดำเนินการในระบบ MIS ของมหาวิทยาลัย และแจ้งผู้รับผิดชอบโครงการทราบ เพื่อดำเนินการจัดโครงการต่อไป

ทั้งนี้ กรณีที่ไม่มีการขอปรับแผนปฏิบัติการที่กล่าวมา การกำกับ ติดตาม และประเมินผลจะยึดถือแผนปฏิบัติการที่ผ่านความเห็นชอบจากคณะกรรมการประจำกองกลาง และที่มหาวิทยาลัยอนุมัติไว้เดิม

ภาคผนวก

ภาคผนวก ก

คำสั่งคณะกรรมการทบทวนแผนปฏิบัติการ ระยะ 5 ปี (พ.ศ. 2566-2570) และจัดทำแผนปฏิบัติการ
รายปี (พ.ศ. 2567) มหาวิทยาลัยราชภัฏนครศรีธรรมราช



คำสั่งมหาวิทยาลัยราชภัฏนครศรีธรรมราช
ที่ ๑๕๕๖ /๒๕๖๖

เรื่อง แต่งตั้งคณะกรรมการทบทวนแผนปฏิบัติการ ระยะ ๕ ปี (พ.ศ. ๒๕๖๖-๒๕๗๐)
และจัดทำแผนปฏิบัติการรายปี (พ.ศ. ๒๕๖๗) มหาวิทยาลัยราชภัฏนครศรีธรรมราช

ด้วยมหาวิทยาลัยราชภัฏนครศรีธรรมราช จะจัดทบทวนแผนปฏิบัติการ ระยะ ๕ ปี (พ.ศ. ๒๕๖๖-๒๕๗๐) และจัดทำแผนปฏิบัติการรายปี (พ.ศ. ๒๕๖๗) เพื่อระดมความคิดกำหนดแนวทางขับเคลื่อนมหาวิทยาลัย ให้สอดคล้องกับแผนยุทธศาสตร์มหาวิทยาลัยราชภัฏนครศรีธรรมราช ระยะ ๒๐ ปี (พ.ศ. ๒๕๖๐ - ๒๕๗๙) แผนพลิกโฉมมหาวิทยาลัยราชภัฏนครศรีธรรมราช ระยะ ๕ ปี (พ.ศ. ๒๕๖๖-๒๕๗๐) กฎกระทรวง มาตรฐานการจัดการศึกษาระดับอุดมศึกษา พ.ศ. ๒๕๖๕ นโยบายสภามหาวิทยาลัยราชภัฏนครศรีธรรมราช พ.ศ. ๒๕๖๔-๒๕๖๗ และวิสัยทัศน์อธิการบดีมหาวิทยาลัยราชภัฏนครศรีธรรมราช

เพื่อให้การวางแผนการขับเคลื่อนนโยบายสู่การปฏิบัติตามยุทธศาสตร์มหาวิทยาลัยและการพลิกโฉมมหาวิทยาลัยได้อย่างมีประสิทธิภาพและประสิทธิผล และบรรลุวิสัยทัศน์ที่ได้กำหนดไว้ อาศัยอำนาจตามความใน มาตรา ๓๑ (๓) แห่งพระราชบัญญัติมหาวิทยาลัยราชภัฏ พ.ศ. ๒๕๔๗ จึงแต่งตั้งคณะกรรมการทบทวนแผนปฏิบัติการ ระยะ ๕ ปี (พ.ศ. ๒๕๖๖-๒๕๗๐) และจัดทำแผนปฏิบัติการรายปี (พ.ศ. ๒๕๖๗) มหาวิทยาลัยราชภัฏนครศรีธรรมราช ดังนี้

๑. คณะกรรมการอำนวยการ

๑) นายสมปอง รัชชาธรรม	ประธานกรรมการ
๒) รองศาสตราจารย์วีระยุทธ ชาตะกาญจน์	กรรมการ
๓) ผู้ช่วยศาสตราจารย์วิชิต สุขทร	กรรมการ
๔) ผู้ช่วยศาสตราจารย์ธนาภรณ์ เมืองมุงคุณ	กรรมการ
๕) ผู้ช่วยศาสตราจารย์ดำรงศัพันธ์ ใจห้าววีระพงศ์	กรรมการ
๖) สิบโทฤกษ์กร ทองนอก	กรรมการ
๗) นายวาทิ ทรัพย์สิน	กรรมการ
๘) นายภาณุวัฒน์ เพชรโชติ	กรรมการ
๙) ผู้ช่วยศาสตราจารย์สุรศักดิ์ แก้วอ่อน	กรรมการและเลขานุการ
๑๐) นางสาวประไพทิศ เซาว์ช่างเหล็ก	กรรมการและผู้ช่วยเลขานุการ

หน้าที่

๑. กำหนด กรอบแนวทางและทิศทางการดำเนินการทบทวนแผนปฏิบัติการ ระยะ ๕ ปี (พ.ศ. ๒๕๖๖-๒๕๗๐) และการจัดทำแผนปฏิบัติการรายปี (พ.ศ. ๒๕๖๗) มหาวิทยาลัยราชภัฏนครศรีธรรมราช เพื่อการดำเนินการที่เป็นเลิศของมหาวิทยาลัย

๒. ส่งเสริม สนับสนุน และให้คำปรึกษาแนะนำในเรื่องต่าง ๆ แก่คณะกรรมการเพื่อให้การดำเนินการเป็นไปตามกรอบทิศทางและแนวทางที่กำหนด

๒. คณะทำงานทบทวนแผนปฏิบัติการราชการ ระยะ ๕ ปี (พ.ศ. ๒๕๖๖-๒๕๗๐) และจัดทำแผนปฏิบัติการราชการรายปี (พ.ศ. ๒๕๖๗) มหาวิทยาลัยราชภัฏนครศรีธรรมราช ประกอบด้วย

๑) ผู้ช่วยศาสตราจารย์สุรศักดิ์ แก้วอ่อน	ประธานคณะทำงาน
๒) รองศาสตราจารย์วีระยุทธ ขาตะกาญจน์	คณะทำงาน
๓) รองศาสตราจารย์บำรุง ศรีนวลปาน	คณะทำงาน
๔) รองศาสตราจารย์นพรัตน์ ชัยเรือง	คณะทำงาน
๕) รองศาสตราจารย์ประวิทย์ เนื่องมัจฉา	คณะทำงาน
๖) ผู้ช่วยศาสตราจารย์วิชิต สุขทร	คณะทำงาน
๗) ผู้ช่วยศาสตราจารย์ธนาภรณ์ เมืองมุงคุณ	คณะทำงาน
๘) ผู้ช่วยศาสตราจารย์ดำรงศัพันธ์ ใจหัววีระพงศ์	คณะทำงาน
๙) ผู้ช่วยศาสตราจารย์สุชาติา ภาวะกรณ์	คณะทำงาน
๑๐) ผู้ช่วยศาสตราจารย์ชวัลรัตน์ ศรีนวลปาน	คณะทำงาน
๑๑) ผู้ช่วยศาสตราจารย์สุรินทร์ ทองทศ	คณะทำงาน
๑๒) ผู้ช่วยศาสตราจารย์สมรักษ์ รอดเจริญ	คณะทำงาน
๑๓) ผู้ช่วยศาสตราจารย์ธัชชา สามพิมพ์	คณะทำงาน
๑๔) ผู้ช่วยศาสตราจารย์อรรครา ธรรมาธิกุล	คณะทำงาน
๑๕) ผู้ช่วยศาสตราจารย์รัฐพร กลิ่นมาลี	คณะทำงาน
๑๖) ผู้ช่วยศาสตราจารย์นิตยารัตน์ คงนาลึก	คณะทำงาน
๑๗) ผู้ช่วยศาสตราจารย์สาวิมล รอดเจริญ	คณะทำงาน
๑๘) ผู้ช่วยศาสตราจารย์จุฑามาศ ศุภพันธ์	คณะทำงาน
๑๙) ผู้ช่วยศาสตราจารย์กรกฎ จำเนียร	คณะทำงาน
๒๐) ผู้ช่วยศาสตราจารย์ธณัฐชา รัตน์พันธ์	คณะทำงาน
๒๑) ผู้ช่วยศาสตราจารย์วีระยุทธ สุตสมบูรณ์	คณะทำงาน
๒๒) ผู้ช่วยศาสตราจารย์ทรงวิทย์ ฤทธิกันต์	คณะทำงาน
๒๓) ผู้ช่วยศาสตราจารย์สมพร เรืองอ่อน	คณะทำงาน
๒๔) ผู้ช่วยศาสตราจารย์ลัญจกร นิลกาญจน์	คณะทำงาน
๒๕) ผู้ช่วยศาสตราจารย์พิเชษฐ ไชยสงค์	คณะทำงาน
๒๖) ผู้ช่วยศาสตราจารย์วิชิต จรุงสุจริตกุล	คณะทำงาน
๒๗) ผู้ช่วยศาสตราจารย์ชนิดา รอดอยู่	คณะทำงาน
๒๘) ผู้ช่วยศาสตราจารย์รุ่งนภา พิมพ์เสน	คณะทำงาน
๒๙) ผู้ช่วยศาสตราจารย์วรรณชัย พรหมเกิด	คณะทำงาน
๓๐) สิบโทกฤตกร ทองนอก	คณะทำงาน
๓๑) นายวาที ทรัพย์สิน	คณะทำงาน
๓๒) นายภาณุวัฒน์ เพชรโชติ	คณะทำงาน
๓๓) นายอภิคินัย ศิริพันธ์	คณะทำงาน
๓๔) นายวิเชียร มั่นแหล่	คณะทำงาน
๓๕) นางสาวพัชรี สุ่มโฮกุล	คณะทำงาน
๓๖) นายวิสุทธิศักดิ์ หวานพร้อม	คณะทำงาน

๓๗) นางอรดา โสภารัตน์นการ	คณะกรรมการ
๓๘) นายวิฑูฒ อินทวงศ์	คณะกรรมการ
๓๙) นางสาวอุมาพร กาญจนตลอด	คณะกรรมการ
๔๐) นางพิมพ์ลภัส จิตต์ธรรม	คณะกรรมการ
๔๑) นางสาวธารินี จรียาปยุตต์เลิศ	คณะกรรมการ
๔๒) นายโสภณ ชุมทองโต	คณะกรรมการ
๔๓) นายจรู ถิ่นพระบาท	คณะกรรมการ
๔๔) นางสาวศศิพัชร บุญขวัญ	คณะกรรมการ
๔๕) นายพลกฤษณ์ วสีวิวัฒน์	คณะกรรมการ
๔๖) นางจุฑาภรณ์ ลิมสุวรรณมณี	คณะกรรมการ
๔๗) นางสาวเยาวมาลย์ เขียวสะอาด	คณะกรรมการ
๔๘) นางสาวรอยหทัย แก้วใหม่	คณะกรรมการ
๔๙) นางสาววิลาวัลย์ จินวรรณ	คณะกรรมการ
๕๐) นายวิสสา รวยรวย	คณะกรรมการ
๕๑) นายวิศรุต ช่วยจันทร์	คณะกรรมการ
๕๒) นายวิทยา วงษ์กลาง	คณะกรรมการ
๕๓) นางสาวโยฟ้า ตระกูลสันติ	คณะกรรมการ
๕๔) นายศุภฤกษ์ กาธรรมณี	คณะกรรมการ
๕๕) นางสาวศณิศา ชีระขุนท์	คณะกรรมการ
๕๖) นางสาวสาวิตรี ฤทธิ์ช่วย	คณะกรรมการ
๕๗) นายธานี จินตสุทธิศักดิ์	คณะกรรมการ
๕๘) นางสาวชนัยชนม์ คำศรี	คณะกรรมการ
๕๙) นายพนกฤษ บุญพบ	คณะกรรมการ
๖๐) นางสาวสุภาภาณูจน์ ชัยฤกษ์	คณะกรรมการ
๖๑) นางสาวจรูไรรัตน์ รัตติโชติ	คณะกรรมการ
๖๒) นางสาวสุดใจ สุขคง	คณะกรรมการ
๖๓) นางสาวประไพพิศ เขียวช่างเหล็ก	คณะกรรมการ
๖๔) นายวุฒิชัย รัตนพันธ์	คณะกรรมการ
๖๕) นางกฤตวรรณ สรภัทรนนท์	คณะกรรมการ
๖๖) นางสาวเดือนใจ คชภูมิ	คณะกรรมการ
๖๗) นายสินเทา บุญขวัญ	คณะกรรมการ
๖๘) นางวัลภา วิเชียรสร้าง	คณะกรรมการ
๖๙) นางภัทรานี ทองนอก	คณะกรรมการ
๗๐) นางสาวเสาวลักษณ์ สุธน	คณะกรรมการ
๗๑) นางสาววิภาวรรณ ประทุมทอง	คณะกรรมการ
๗๒) นางสุจิตราพร ประสาน	คณะกรรมการ
๗๓) นางสาวผกาภาณูจน์ บุญขวัญ	คณะกรรมการ
๗๔) นางสุพัตรา เต็มรัตน์	คณะกรรมการ

๗๕) นางสาวกัณณิกา ศะศิสุวรรณ	คณะทำงาน
๗๖) นางสาวญาณินทร บัวสกุล	คณะทำงาน
๗๗) นายธวัชชัย คงนุ่ม	คณะทำงาน
๗๘) นางสาวจิราวรรณ ศรีวิลาส	คณะทำงาน
๗๙) นางสาวสุธิดา สุ่มงคล	คณะทำงาน
๘๐) นางสาวเอื้องฟ้า เขากลม	คณะทำงาน
๘๑) นางสาวอาภาพร นาคสุวรรณ	คณะทำงาน
๘๒) นางสาวจารีย์ ไก่แก้ว	คณะทำงาน
๘๓) นางสาวแน่นน้อย แสงเสน่ห์	คณะทำงาน
๘๔) นางจิราภรณ์ สังข์สุด	คณะทำงาน
๘๕) นางสาวหัตถ์นีย์ คำวงศ์	คณะทำงาน
๘๖) นางสาวปัทมา คงช่วย	คณะทำงาน
๘๗) นายคมกฤษ แก่นทอง	คณะทำงาน
๘๘) นางสาวชาลิสสา พราหมณ์ชู	คณะทำงาน
๘๙) นางสาววรรณภรณ์ ศชินทร์	คณะทำงาน
๙๐) นางสาวเกษวรินทร์ เตระไชย	คณะทำงาน
๙๑) นายเอกวุฒิ เพชรทองด้วง	คณะทำงาน
๙๒) นายเกียรติศักดิ์ ยกเส็ง	คณะทำงาน
๙๓) นางสาวกัณฑ์อุทัย จจรจรัส	คณะทำงาน
๙๔) นางนิภาพร ทองคำชุม	คณะทำงาน
๙๕) นายตระกูล ศรีวิรักษ์	คณะทำงาน
๙๖) นายสรรพโชค สิงหสุวรรณ	คณะทำงาน
๙๗) นางผานิต สิงหสุวรรณ	คณะทำงาน
๙๘) นางวรรณวิภา วีระพงศ์	คณะทำงาน
๙๙) นายสุพจน์ หาบอุปการ	คณะทำงาน
๑๐๐) นางจิรา ทวีนิจ	คณะทำงาน
๑๐๑) นางชมพูนุท มาโนชน์	คณะทำงาน
๑๐๒) นางสาวเบญจลักษณ์ สังขมา	คณะทำงาน
๑๐๓) นางกนกอร บุญรัตน์	คณะทำงาน
๑๐๔) นางสาวสุจินต์ จุลแก้ว	คณะทำงาน
๑๐๕) นางสาวประภัสสร เจริญกิจ	คณะทำงาน
๑๐๖) นางสาวศรีสุดา มีจันทร์แก้ว	คณะทำงาน
๑๐๗) นางสาวแววตา ทองสุภา	คณะทำงาน
๑๐๘) นางศิริวรรณ จุลทับ	คณะทำงาน
๑๐๙) นายเสริมรัตน์ อนันท์กาญจน์	คณะทำงาน
๑๑๐) นายก่อกานต์ ประเสริฐ	คณะทำงาน
๑๑๑) นายสุวัฒน์ หนูวรรณ	คณะทำงาน
๑๑๒) นางสาวกาญจนา เกตุเกลี้ยง	คณะทำงาน

๑๑๓) นางสาวชุติมา ศรีธรรมศักดิ์	คณะทำงาน
๑๑๔) นางสาวสุกัญญา กายแก้ว	คณะทำงาน
๑๑๕) นางสาวพินทุสร แก้วสีนวล	คณะทำงาน
๑๑๖) นายธนาพันธ์ ไช้แก้ว	คณะทำงาน
๑๑๗) นางสาวจุฑาภรณ์ บุญน้ำ	คณะทำงาน
๑๑๘) นางสาวสุทธาวลัย ชัยแสง	คณะทำงาน
๑๑๙) นายชาณุณรงค์ ภัคคีจิตร	คณะทำงาน
๑๒๐) นางสาวณัฐนิชา คงพันธ์	คณะทำงาน
๑๒๑) นางสาวอรอุมา จันทกุล	คณะทำงาน
๑๒๒) นางสาวกัญญพัทธ์ รัตนพันธ์	คณะทำงาน
๑๒๓) นางสาวนิตยา คงมาก	คณะทำงาน
๑๒๔) นางสาวกุศลิน กรมแก้ว	คณะทำงาน
๑๒๕) นางสาวกาญจนาพร จันทร์เอียด	คณะทำงาน
๑๒๖) นายันทวัฒน์ อุตะปะละ	คณะทำงาน
๑๒๗) นางสาวนุชนาฏ บติการ	คณะทำงาน
๑๒๘) นางสาวกัลยาณี พันธภาค	คณะทำงาน
๑๒๙) นางสาวกานต์พิชชา รักษาธรรม	คณะทำงาน
๑๓๐) นายภูธเรศ มูลิกะปุ่น	คณะทำงาน
๑๓๑) นางพรรณทิพย์ ธาณีรัตน์	คณะทำงาน
๑๓๒) นางสาวพจนารถ หอมประสิทธิ์	คณะทำงาน
๑๓๓) นางสาวอรจิตร ไชยลิขิต	คณะทำงาน
๑๓๔) นางสาวอรปฎิมา ขาวหอม	คณะทำงาน
๑๓๕) นางสาวสุภารัตน์ ประทุมมาศ	คณะทำงาน
๑๓๖) นางสาววิมล เรียนสุด	คณะทำงาน
๑๓๗) นางสาวสมใจ ณรงค์ฤทธิ์	คณะทำงาน
๑๓๘) นางสาวนาถตยา สถาพร	คณะทำงาน
๑๓๙) นางสาวภัทษา พันจินา	คณะทำงาน
๑๔๐) นางสาวพันทิพา พงศ์ทองเมือง	คณะทำงาน
๑๔๑) นายพีรศักดิ์ พุทธพริก	คณะทำงาน
๑๔๒) นางสาวฐิตินาฏ มณีฉาย	คณะทำงานและเลขานุการ
๑๔๓) นางสาวชลดา พุทธิพงษ์	คณะทำงานและผู้ช่วยเลขานุการ
๑๔๔) นางปริมลิกษณ์ ช่วยจันทร์	คณะทำงานและผู้ช่วยเลขานุการ

หน้าที่

วิเคราะห์ สังเคราะห์ข้อมูล และทบทวนแผนปฏิบัติการ ระยะ ๕ ปี (พ.ศ. ๒๕๖๖-๒๕๗๐) มหาวิทยาลัยราชภัฏนครศรีธรรมราช และจัดทำแผนปฏิบัติการรายปี (พ.ศ. ๒๕๖๗) มหาวิทยาลัยราชภัฏนครศรีธรรมราช โดยให้ครอบคลุม และสอดคล้องยุทธศาสตร์มหาวิทยาลัยราชภัฏนครศรีธรรมราช ระยะ ๒๐ ปี

๖

(พ.ศ. ๒๕๖๐ – ๒๕๗๔) แผนพลิกโฉมมหาวิทยาลัยราชภัฏนครศรีธรรมราช ระยะ ๕ ปี (พ.ศ. ๒๕๖๖-๒๕๗๐) กฎกระทรวง มาตรฐานการจัดการศึกษาระดับอุดมศึกษา พ.ศ. ๒๕๖๕ นโยบายสภามหาวิทยาลัยราชภัฏนครศรีธรรมราช พ.ศ. ๒๕๖๔-๒๕๖๗ และวิสัยทัศน์อภิศาสตร์มหาวิทยาลัยราชภัฏนครศรีธรรมราช รวมถึงผลการดำเนินงานของมหาวิทยาลัย ตลอดจนปัจจัยแนวโน้มความเปลี่ยนแปลงด้านต่าง ๆ ที่ส่งผลกระทบต่อการพัฒนาคุณภาพการศึกษาให้ดำเนินงานเกิดประสิทธิภาพ ประสิทธิผล เพื่อพัฒนามหาวิทยาลัยอย่างต่อเนื่อง ส่งผลให้มหาวิทยาลัยมีความสามารถแข่งขันสูงสุด ขับเคลื่อนมหาวิทยาลัยไปสู่การเป็นมหาวิทยาลัยเพื่อการพัฒนาท้องถิ่น และ SMART University

๓. คณะทำงานจัดทำแผนปฏิบัติการรายปี (พ.ศ. ๒๕๖๗) ระดับหน่วยงาน ประกอบด้วย

๓.๑ บัณฑิตวิทยาลัย

๑) รองศาสตราจารย์บำรุง ศรีนวลปาน	ประธานคณะทำงาน
๒) รองศาสตราจารย์ประวิทย์ เนื่องมัจฉา	คณะทำงาน
๓) ผู้ช่วยศาสตราจารย์อรรรตรา ธรรมาธิกุล	คณะทำงาน
๔) ผู้ช่วยศาสตราจารย์วิระยุทธ สุดสมบูรณ์	คณะทำงาน
๕) ผู้ช่วยศาสตราจารย์สมพร เรืองอ่อน	คณะทำงาน
๖) นางสาวพัชรี สุนโกลกุล	คณะทำงาน
๗) นายวิสุทธิศักดิ์ หวานพร้อม	คณะทำงาน
๘) ผู้ช่วยศาสตราจารย์รัฐพร กลิ่นมาลี	คณะทำงานและเลขานุการ
๙) นางสุจิตราพร ประสาน	คณะทำงานและผู้ช่วยเลขานุการ
๑๐) นางสาวผกากาญจน์ บุญขวัญ	คณะทำงานและผู้ช่วยเลขานุการ

๓.๒ คณะครุศาสตร์

๑) รองศาสตราจารย์นพรัตน์ ชัยเรือง	ประธานคณะทำงาน
๒) ผู้ช่วยศาสตราจารย์ธณัฐชา รัตนพันธ์	คณะทำงาน
๓) ผู้ช่วยศาสตราจารย์ทรงวิทย์ ฤทธิกันต์	คณะทำงาน
๔) นางอรดา โสภารัตนานกร	คณะทำงาน
๕) นายวิวัฒน์ อินทวงศ์	คณะทำงาน
๖) นายธวัชชัย คงนุ่ม	คณะทำงาน
๗) นางสุพัตรา เต็มรัตน์	คณะทำงาน
๘) ผู้ช่วยศาสตราจารย์นิตยารัตน์ คงนาสิก	คณะทำงานและเลขานุการ
๙) นางสาวกณณิกา ศะศิสุวรรณ	คณะทำงานและผู้ช่วยเลขานุการ
๑๐) นางสาวญาณินทร บัวสกุล	คณะทำงานและผู้ช่วยเลขานุการ

๓.๓ คณะมนุษยศาสตร์และสังคมศาสตร์

๑) ผู้ช่วยศาสตราจารย์สุรินทร์ ทองทศ	ประธานคณะทำงาน
๒) ผู้ช่วยศาสตราจารย์ลัญจกร นิลกาญจน์	คณะทำงาน
๓) ผู้ช่วยศาสตราจารย์พิเชษฐ์ ไชยสงค์	คณะทำงาน
๔) นางสาวอุมาพร กาญจนคลอด	คณะทำงาน
๕) นางพิมพ์ภัส จิตต์ธรรม	คณะทำงาน
๖) นางสาวธารินี จริยาปยุกต์เลิศ	คณะทำงาน

/๗) นายพลกฤษณ์...

๗

๗) นายพลกฤษณ์ วสีวิวัฒน์	คณะทำงาน
๘) ผู้ช่วยศาสตราจารย์สาวิมล รอดเจริญ	คณะทำงานและเลขานุการ
๙) นางสาวจิราวรรณ ศรีวิลาศ	คณะทำงานและผู้ช่วยเลขานุการ
๑๐) นางสาวสุจิตา สุ่มงคล	คณะทำงานและผู้ช่วยเลขานุการ
๓.๔ คณะวิทยาการจัดการ	
๑) ผู้ช่วยศาสตราจารย์สุชาดา การะภรณ์	ประธานคณะทำงาน
๒) ผู้ช่วยศาสตราจารย์ชนิดา รอดอยู่	คณะทำงาน
๓) ผู้ช่วยศาสตราจารย์วิจิต จรุงสุจริตกุล	คณะทำงาน
๔) นายโสภณ ชุมทองโต	คณะทำงาน
๕) นางสาวศศิพัชร บุญขวัญ	คณะทำงาน
๖) นางสาวเอื้องฟ้า เขากลม	คณะทำงาน
๗) นางกฤตวรรณ สรภัทรนนท์	คณะทำงาน
๘) นายจรู ถิ่นพระบาท	คณะทำงานและเลขานุการ
๙) นางสาวอาภาพร นาคสุวรรณ	คณะทำงานและผู้ช่วยเลขานุการ
๑๐) นางสาวจารีย์ ไก่แก้ว	คณะทำงานและผู้ช่วยเลขานุการ
๓.๕ คณะวิทยาศาสตร์และเทคโนโลยี	
๑) ผู้ช่วยศาสตราจารย์ชวัลรัตน์ ศรีนวลปาน	ประธานคณะทำงาน
๒) ผู้ช่วยศาสตราจารย์รุ่งนภา พิมพ์เสน	คณะทำงาน
๓) ผู้ช่วยศาสตราจารย์วรรณชัย พรหมเกิด	คณะทำงาน
๔) นางสาวเน่งน้อย แสงเสนห์	คณะทำงาน
๕) นางจุฑาภรณ์ ลิมสุวรรณมณี	คณะทำงาน
๖) นางสาวเขวามาลัย เขียวสอาด	คณะทำงาน
๗) นางจิราภรณ์ สังข์สุด	คณะทำงาน
๘) นางสาวเดือนใจ คชภูมิ	คณะทำงานและเลขานุการ
๙) นางสาวหัตสนีย์ คำวงศ์	คณะทำงานและผู้ช่วยเลขานุการ
๑๐) นางสาวปัทมา คงช่วย	คณะทำงานและผู้ช่วยเลขานุการ
๓.๖ คณะเทคโนโลยีอุตสาหกรรม	
๑) นายอภิศันย์ ศิริพันธ์	ประธานคณะทำงาน
๒) นายวิสา รวยรวย	คณะทำงาน
๓) นางสาวรอยหทัย แก้วใหม่	คณะทำงาน
๔) นางสาวโยฟ้า ตระกูลสันติ	คณะทำงาน
๕) นายวิทยา วงษ์กลาง	คณะทำงาน
๖) นายศุภฤกษ์ กาธรรมณี	คณะทำงาน
๗) นายคมกฤษ แก่นทอง	คณะทำงาน
๘) นางสาววิลาวัลย์ จินวรรณ	คณะทำงานและเลขานุการ
๙) นายวิศรุต ช่วยจันทร์	คณะทำงานและผู้ช่วยเลขานุการ
๑๐) นางสาวชาลิสา พรหมณัฐ	คณะทำงานและผู้ช่วยเลขานุการ

/๓.๗ สถาบัน...

๓.๗ สถาบันวิจัยและพัฒนา

- | | |
|---------------------------------------|-------------------------------|
| ๑) ผู้ช่วยศาสตราจารย์สมรภัฏ รอดเจริญ | ประธานคณะกรรมการ |
| ๒) ผู้ช่วยศาสตราจารย์จุฑามาศ ศุภพันธ์ | คณะกรรมการ |
| ๓) นางสาวสาวิตรี ฤทธิ์ช่วย | คณะกรรมการ |
| ๔) นางสาววราภรณ์ คชินทร์ | คณะกรรมการ |
| ๕) นายเอกวุฒิ เพชรทองดั่ง | คณะกรรมการ |
| ๖) นายเกียรติศักดิ์ ยกแสง | คณะกรรมการ |
| ๗) นางสาวศณิษา อีระสุนท์ | คณะกรรมการและเลขานุการ |
| ๘) นางสาวเกษวรินทร์ เตระไชย | คณะกรรมการและผู้ช่วยเลขานุการ |
| ๙) นางสาวกัญต์ฤทัย จรรย์รส | คณะกรรมการและผู้ช่วยเลขานุการ |

๓.๘ สำนักวิทยบริการและเทคโนโลยีสารสนเทศ

- | | |
|-------------------------------------|-------------------------------|
| ๑) ผู้ช่วยศาสตราจารย์ธัชชา สามพิมพ์ | ประธานคณะกรรมการ |
| ๒) ผู้ช่วยศาสตราจารย์กรกฎ จำเนียร | คณะกรรมการ |
| ๓) นางสาวชนัยชนม์ คำศรี | คณะกรรมการ |
| ๔) นายธานี จินตสุทธิศักดิ์ | คณะกรรมการ |
| ๕) นายตระกูล ศรีวิรัช | คณะกรรมการ |
| ๖) นายสรรพโชค สิงหสุวรรณ | คณะกรรมการ |
| ๗) นางนิภาพร ทองคำชุม | คณะกรรมการและเลขานุการ |
| ๘) นางวรรณวิภา วีระพงศ์ | คณะกรรมการและผู้ช่วยเลขานุการ |
| ๙) นางผานิต สิงหสุวรรณ | คณะกรรมการและผู้ช่วยเลขานุการ |

๓.๙ สำนักส่งเสริมวิชาการและงานทะเบียน

- | | |
|------------------------------|-------------------------------|
| ๑) นายวิเชียร มั่นแท้ | ประธานคณะกรรมการ |
| ๒) นางสาวจุไรรัตน์ รัตติโชติ | คณะกรรมการ |
| ๓) นายพัฒนฤช บุญพบ | คณะกรรมการ |
| ๔) นายสุพจน์ ทาบอุปการ | คณะกรรมการ |
| ๕) นางจิรา ทวินิจ | คณะกรรมการ |
| ๖) นางสาวเบญจลักษณ์ สังขมา | คณะกรรมการ |
| ๗) นางสาวสุภาภาณูจน์ ชัยฤกษ์ | คณะกรรมการและเลขานุการ |
| ๘) นางกนกอร บุญรัตน์ | คณะกรรมการและผู้ช่วยเลขานุการ |
| ๙) นางชมพูนุท มาโนชน์ | คณะกรรมการและผู้ช่วยเลขานุการ |

๓.๑๐ สำนักงานอธิการบดี

- | | |
|---|------------------|
| ๑) นางสาวสุดใจ สุขคง | ประธานคณะกรรมการ |
| ๒) บุคลากรกองกลาง | คณะกรรมการ |
| ๓) บุคลากรกองนโยบายและแผน | คณะกรรมการ |
| ๔) บุคลากรกองพัฒนานักศึกษา | คณะกรรมการ |
| ๕) บุคลากรส่วนมาตรฐานและคุณภาพการศึกษา | คณะกรรมการ |
| ๖) บุคลากรส่วนงานยุทธศาสตร์ต่างประเทศและวิเทศสัมพันธ์ | คณะกรรมการ |
| ๗) บุคลากรศูนย์สืบสานงานพระราชดำริและการพัฒนาท้องถิ่น | คณะกรรมการ |

/๘) บุคลากร...

๘) บุคลากรศูนย์ศิลปวัฒนธรรม	คณะทำงาน
๙) นางสาวสุจินต์ จุลแก้ว	คณะทำงานและเลขานุการ
๓.๑๑ สำนักงานอธิการบดี (กองกลาง)	
๑) นายกมล บุญเมือง	ประธานคณะทำงาน
๒) นายก่อกานต์ ประเสริฐ	คณะทำงาน
๓) นายสุวัฒน์ หนูวรรณ	คณะทำงาน
๔) นางสาวศรีสุตา มีจันทร์แก้ว	คณะทำงาน
๕) นางสาวแววตา ทองสุภา	คณะทำงาน
๖) นางศิริวรรณ จุลทับ	คณะทำงาน
๗) นางสาวสุกัญญา กายแก้ว	คณะทำงาน
๘) นายเสริมรัตน์ อนันท์กาญจน์	คณะทำงาน
๙) นางสาวกาญจนา เกตุเกลี้ยง	คณะทำงาน
๑๐) นางสาวชุตินา ศรีธรรมศักดิ์	คณะทำงาน
๑๑) นางสาวพินทุสร แก้วสินวล	คณะทำงาน
๑๒) นางสาวประภัสสร เจริญกิจ	คณะทำงานและเลขานุการ
๓.๑๒ สำนักงานอธิการบดี (กองนโยบายและแผน)	
๑) นางสาวประไพพิศ เซาร์ช่างเหล็ก	ประธานคณะทำงาน
๒) นางสาวสมใจ ณรงค์ฤทธิ์	คณะทำงาน
๓) นางสาวลัทธพรธม ทิมโม	คณะทำงาน
๔) นายพีรศักดิ์ พุทธพริก	คณะทำงาน
๕) นางสาวนารถยา สถาพร	คณะทำงาน
๖) นางปริมลักษณ์ ช่วยจันทร์	คณะทำงาน
๗) นางสาวฐิตินาฏ มณีฉาย	คณะทำงาน
๘) นางสาวชลดา พุทธิพงษ์	คณะทำงาน
๙) นางสาวเหมวดี ธรรมมีวรรณ	คณะทำงาน
๑๐) นางสาวพันทิพา พงศ์ทองเมือง	คณะทำงาน
๑๑) นางสาวรัตนา สุตคง	คณะทำงาน
๑๒) นางสาวภัทชา พันจินา	คณะทำงานและเลขานุการ
๓.๑๓ สำนักงานอธิการบดี (กองพัฒนานักศึกษา)	
๑) นายวุฒิชัย รัตนพันธ์	ประธานคณะทำงาน
๒) นางสาวจุฑาสกนก บุญนำ	คณะทำงาน
๓) นางสาวสุภาพร คงเพชร	คณะทำงาน
๔) นายธนาวุฒิ เลื่อนธรรม	คณะทำงาน
๕) นางสาวกิตติยา วรรณวิจิตร	คณะทำงาน
๖) นางสาวภัทรา แฉล้ม	คณะทำงาน
๗) นางสาวสุรีมา มฤดี	คณะทำงาน
๘) นางสาวจิตตราพร พรหมเพชร	คณะทำงาน
๙) นางสาวอภิญา ทองทิพย์	คณะทำงาน

- ๑๐) นางสาวบุญพัฒน์ ไชยประยา คณะทำงาน
- ๑๑) นายสุรัตน์ บุญรัตน์ คณะทำงาน
- ๑๒) นางสาวพัชร์พิมล สุดเอียด คณะทำงาน
- ๑๓) นายพงศธร สัมแป้ม คณะทำงาน
- ๑๔) นายอนานันท์ ไช้แก้ว คณะทำงานและเลขานุการ
- ๓.๑๔ สำนักงานอธิการบดี (ส่วนมาตรฐานและคุณภาพการศึกษา)**
- ๑) ผู้ช่วยศาสตราจารย์ธนาภรณ์ เมืองมุงคุณ ประธานคณะทำงาน
- ๒) นางสาวณัฐนิชา คงพันธ์ คณะทำงาน
- ๓) นางสาวกัญญพัชร รัตน์พันธ์ คณะทำงาน
- ๔) นายภานรินทร์ บุญส่งนาค คณะทำงาน
- ๕) นายวิหวัส ทิพย์มณฑียร คณะทำงาน
- ๖) นางสาวอรอุมา จันทกุล คณะทำงานและเลขานุการ
- ๓.๑๕ สำนักงานอธิการบดี (ส่วนงานยุทธศาสตร์ต่างประเทศและวิเทศสัมพันธ์)**
- ๑) ผู้ช่วยศาสตราจารย์ธนาภรณ์ เมืองมุงคุณ ประธานคณะทำงาน
- ๒) นายชาญณรงค์ ภักดีจิตร คณะทำงาน
- ๓) นางสาวสุทธาวลัย ชัยแสง คณะทำงานและเลขานุการ
- ๓.๑๖ สำนักงานอธิการบดี (ศูนย์สืบสานงานพระราชดำริและการพัฒนาท้องถิ่น)**
- ๑) ผู้ช่วยศาสตราจารย์ดำรงศัพันธ์ โจ้หัววีระพงศ์ ประธานคณะทำงาน
- ๒) นางสาวนุชนาฏ บติการ คณะทำงาน
- ๓) นางสาวกัลยาณี พันธภาค คณะทำงาน
- ๔) นางสาวกานต์พิชชา รักษาธรรม คณะทำงาน
- ๕) นายนันทวัฒน์ อุตะปะละ คณะทำงานและเลขานุการ
- ๓.๑๗ สำนักงานอธิการบดี (ศูนย์ศูนย์ศิลปวัฒนธรรม)**
- ๑) นายวาทิ ทรัพย์สิน ประธานคณะทำงาน
- ๒) นางสาวกุศลิน กรมแก้ว คณะทำงาน
- ๓) นางสาวกาญจณาพร จันทร์เอียด คณะทำงาน
- ๔) นางสาวนิตยา คงมาก คณะทำงานและเลขานุการ
- ๓.๑๘ สำนักบริหารทรัพย์สินและจัดหารายได้**
- ๑) ผู้ช่วยศาสตราจารย์ธนาภรณ์ เมืองมุงคุณ ประธานคณะทำงาน
- ๒) นางสาวอรจิตร ไชยลิขิต คณะทำงาน
- ๓) นางสาวอรปฎิมา ขาวหอม คณะทำงาน
- ๔) นางสาวสุดารัตน์ ประทุมมาศ คณะทำงานและเลขานุการ
- ๓.๑๙ สำนักงานสภามหาวิทยาลัย**
- ๑) ผู้ช่วยศาสตราจารย์ธนาภรณ์ เมืองมุงคุณ ประธานคณะทำงาน
- ๒) นายภูธเรศ มูลิกะปูน คณะทำงาน
- ๓) นางสาวพจนารถ หอมประสิทธิ์ คณะทำงาน
- ๔) นางสาวยุวลักษณ์ ขนอม คณะทำงาน
- ๕) นางพรรณทิพย์ ธาณีรัตน์ คณะทำงานและเลขานุการ

๑๑

๓.๒๐ โรงเรียนสาธิตมหาวิทยาลัยราชภัฏนครศรีธรรมราช

- | | |
|-----------------------------|----------------------|
| ๑) นายสินเทา บุญขวัญ | ประธานคณะทำงาน |
| ๒) นางวัลภา วิเชียรสร้าง | คณะทำงาน |
| ๓) นางสาวเสาวลักษณ์ สุธน | คณะทำงาน |
| ๔) นางสาววิภาวรรณ ประทุมทอง | คณะทำงาน |
| ๕) นางภัทรานี ทองนอก | คณะทำงานและเลขานุการ |

๓.๒๑ หน่วยตรวจสอบภายใน

- | | |
|-------------------------|----------------------|
| ๑) นางสาวสองเนตร ทินนาม | ประธานคณะทำงาน |
| ๒) นางสาววราภรณ์ แสงทอง | คณะทำงาน |
| ๓) นางสาววิมล เรียนสุด | คณะทำงานและเลขานุการ |

หน้าที่

วิเคราะห์ สังเคราะห์ข้อมูล และจัดทำแผนปฏิบัติการรายปี (พ.ศ. ๒๕๖๗) ระดับหน่วยงาน โดยให้ครอบคลุม และสอดคล้องกับยุทธศาสตร์มหาวิทยาลัยราชภัฏนครศรีธรรมราช ระยะ ๒๐ (พ.ศ. ๒๕๖๐ – ๒๕๗๙) แผนพลิกโฉมมหาวิทยาลัยราชภัฏนครศรีธรรมราช ระยะ ๕ ปี (พ.ศ. ๒๕๖๖-๒๕๗๐) แผนปฏิบัติการ ระยะ ๕ ปี (พ.ศ.๒๕๖๖ – ๒๕๗๐) (ฉบับทบทวน) และแผนปฏิบัติการรายปี (พ.ศ. ๒๕๖๗) มหาวิทยาลัยราชภัฏนครศรีธรรมราช รวมถึงผลการดำเนินงานของหน่วยงาน ตลอดจนปัจจัยแนวโน้มความเปลี่ยนแปลงด้านต่าง ๆ ที่ส่งผลกระทบต่อการพัฒนาคุณภาพการศึกษาให้ดำเนินงานเกิดประสิทธิภาพ ประสิทธิผล เพื่อการพัฒนาหน่วยงานอย่างต่อเนื่องและเป็นทิศทางเดียวกับมหาวิทยาลัย ส่งผลให้มหาวิทยาลัยมีความสามารถแข่งขันสูงสุด ขับเคลื่อนมหาวิทยาลัยไปสู่การเป็นมหาวิทยาลัยเพื่อการพัฒนาท้องถิ่น และ SMART University

ให้คณะทำงานที่ได้รับการแต่งตั้งปฏิบัติหน้าที่ด้วยความรับผิดชอบ วิริยะ อุตสาหะ และเสียสละ เพื่อให้งานดำเนินไปด้วยความเรียบร้อย และเกิดผลดีต่อมหาวิทยาลัยสืบไป

ทั้งนี้ ตั้งแต่บัดนี้เป็นต้นไป

สั่ง ณ วันที่ ๘ พฤษภาคม พ.ศ. ๒๕๖๖



(ดร.สมปอง รักษาธรรม)
รักษาราชการแทนอธิการบดี
มหาวิทยาลัยราชภัฏนครศรีธรรมราช

ภาคผนวก ข

คำสั่งแต่งตั้งคณะกรรมการจัดทำแผนปฏิบัติการรายปี (พ.ศ. 2567) กองกลาง สำนักงานอธิการบดี



คำสั่งมหาวิทยาลัยราชภัฏนครศรีธรรมราช

ที่ ๒๕๖๐ /๒๕๖๖

เรื่อง แต่งตั้งคณะกรรมการจัดทำแผนปฏิบัติการรายปี (พ.ศ. ๒๕๖๗) กองกลาง สำนักงานอธิการบดี

ตามที่มหาวิทยาลัยราชภัฏนครศรีธรรมราช จัดทำแผนปฏิบัติการรายปี (พ.ศ. ๒๕๖๗) ระดับมหาวิทยาลัย เพื่อให้การขับเคลื่อนแผนปฏิบัติการรายปี (พ.ศ. ๒๕๖๗) มหาวิทยาลัยราชภัฏนครศรีธรรมราช นำไปสู่การปฏิบัติระดับหน่วยงาน นั้น

อาศัยอำนาจตามความในมาตรา ๓๑ (๑) แห่งพระราชบัญญัติมหาวิทยาลัยราชภัฏ พ.ศ. ๒๕๔๗ จึงแต่งตั้งคณะกรรมการจัดทำแผนปฏิบัติการรายปี (พ.ศ. ๒๕๖๗) กองกลาง สำนักงานอธิการบดี ดังนี้

- | | |
|--------------------------------|---------------------|
| ๑. นายกมล บุญเมือง | ประธานกรรมการ |
| ๒. นางสาวกาญจนา เกตุเกลี้ยง | กรรมการ |
| ๓. นางสาวศรีสุตา มีจันทร์แก้ว | กรรมการ |
| ๔. นางสาวแววตา ทองสุภา | กรรมการ |
| ๕. นางสาวชุติมา ศรีธรรมศักดิ์ | กรรมการ |
| ๖. นางโสภิตา วิทยานฤพล | กรรมการ |
| ๗. นายก่อกานต์ ประเสริฐ | กรรมการ |
| ๘. นายสุวัฒน์ หนูวรรณ | กรรมการ |
| ๙. นางศิริวรรณ จุลทับ | กรรมการ |
| ๑๐. นายเสริมรัตน์ อนันท์กาญจน์ | กรรมการ |
| ๑๑. นายวิเชียร ชันติพงศ์ | กรรมการ |
| ๑๒. นางสาวประภัสสร เจริญกิจ | กรรมการและเลขานุการ |

หน้าที่ วิเคราะห์ และจัดทำแผนปฏิบัติการรายปี (พ.ศ. ๒๕๖๗) กองกลาง สำนักงานอธิการบดี ให้ครอบคลุม และสอดคล้องกับแผนปฏิบัติการรายปี (พ.ศ. ๒๕๖๗) มหาวิทยาลัยราชภัฏนครศรีธรรมราช เพื่อนำไปประกอบการดำเนินงาน และการพิจารณาการจัดทำงบประมาณรายจ่ายประจำปี พ.ศ. ๒๕๖๗ และนำเสนอคณะกรรมการประจำหน่วยงานเพื่อพิจารณาให้ความเห็นชอบ

ให้คณะกรรมการที่ได้รับการแต่งตั้งปฏิบัติหน้าที่ด้วยความรับผิดชอบ วิริยะ อุทสาหะ และเสียสละ เพื่อให้งานดำเนินการไปด้วยความเรียบร้อย และเกิดผลดีต่อมหาวิทยาลัยสืบไป

สั่ง ณ วันที่ ๑๗ กรกฎาคม พ.ศ. ๒๕๖๖

(ผู้ช่วยศาสตราจารย์ ดร.วิจิต สุขทร)

รองอธิการบดี ปฏิบัติราชการแทน

อธิการบดีมหาวิทยาลัยราชภัฏนครศรีธรรมราช