

Research Article

การพัฒนาเส้นทางและกิจกรรมการท่องเที่ยวเมืองแห่งการเรียนรู้ มรดกทางวัฒนธรรม นครศรีธรรมราช

ROUTE DEVELOPMENT AND LEARNING CITY TOURISM ACTIVITIES CULTURAL HERITAGE, NAKHON SI THAMMARAT

ปรีดา นักรเร^{1*} ลดาวัลย์ แก้วสินวล² สุภาวดี พรหมมา³ ศิรินันท์ พันธรักษ์⁴ พรศิลป์ บัวงาม⁵ และ ปุณยวีร์ ศรีรัตน์⁶

¹⁻⁵คณะวิทยาการจัดการ มหาวิทยาลัยราชภัฏนครศรีธรรมราช

⁶คณะมนุษยศาสตร์และสังคมศาสตร์ มหาวิทยาลัยราชภัฏนครศรีธรรมราช

Preeda Nakaray^{1*}, Ladawan Kaewseenual², Supavadee Promma³, Sirinan Pantarak⁴,
Pornsin Buangam⁵ and Poonyawee Srirat⁶

¹⁻⁵Faculty of Management Sciences, Nakhon Si Thammarat Rajabhat University

⁶Faculty of Humanities and Social Sciences, Nakhon Si Thammarat Rajabhat University

*E-mail: preeda_nak@nstru.ac.th

Received: xxxx-xx-xx

Revised: xxxx-xx-xx

Accepted: xxxx-xx-xx

บทคัดย่อ

การวิจัยนี้ เป็นการวิจัยแบบผสานวิธี มีวัตถุประสงค์เพื่อ (1) ศึกษาศักยภาพการท่องเที่ยวเมืองแห่งการเรียนรู้มรดกทางวัฒนธรรม (2) เพื่อพัฒนากิจกรรมและเส้นทางท่องเที่ยวเมืองแห่งการเรียนรู้มรดกทางวัฒนธรรม กำหนดกลุ่มตัวอย่างแบบเฉพาะเจาะจง ได้แก่ แหล่งท่องเที่ยวในย่านเมืองเก่า นครศรีธรรมราช จำนวน 10 แห่ง ผู้แทนหน่วยงานภาครัฐทั้งภาครัฐและเอกชน จำนวน 10 คน เครื่องมือที่ใช้ได้แก่ แบบประเมินศักยภาพฐานทรัพยากรการท่องเที่ยว แบบสัมภาษณ์ถึงโครงสร้างความคิดเห็นต่อการออกแบบเส้นทางท่องเที่ยว แบบฟอร์มสังเคราะห์การประเมินศักยภาพการท่องเที่ยว การประเมินเส้นทางท่องเที่ยว และการประชุมกลุ่มย่อย การวิเคราะห์ข้อมูลใช้การสังเคราะห์เนื้อหา และสถิติเชิงพรรณนา ได้แก่ ค่าเฉลี่ย และค่าส่วนเบี่ยงเบนมาตรฐาน ผลการวิจัยพบว่า ฐานทรัพยากรการท่องเที่ยวที่มีผลการประเมินศักยภาพมากที่สุด คือ ด้านพื้นที่หรือทรัพยากรการท่องเที่ยวรองลงมา ได้แก่ ด้านกิจกรรมการท่องเที่ยวและการเรียนรู้ ด้านการจัดการ และด้านการมีส่วนร่วม ตามลำดับ ส่วนการพัฒนากิจกรรมและเส้นทางท่องเที่ยวเมืองแห่งการเรียนรู้ค่านึงถึงหลัก 4 ประการ ได้แก่

(1) ประวัติศาสตร์ เรื่องเล่า (2) วิถีชีวิตของชุมชน (3) อาหาร และ (4) สถาปัตยกรรม โดยหาความ “ดี เด่น ดัง และโดน” พัฒนาเส้นทางท่องเที่ยว 2 เส้นทาง ได้แก่เส้นทางที่เชื่อมโยงเรื่องเล่าหรือประวัติศาสตร์ (เรื่องเล่าใหญ่) และเส้นทางที่เชื่อมโยงเรื่องเล่าเล็ก ๆ หรือเรื่องเล่าชุมชน โดยมีภาคีที่เกี่ยวข้องในการขับเคลื่อนการท่องเที่ยวเมืองแห่งการเรียนรู้

คำสำคัญ: นครศรีธรรมราชเมืองแห่งการเรียนรู้ มรดกทางวัฒนธรรม เส้นทางท่องเที่ยวทางวัฒนธรรม

ABSTRACT

This research is mixed-methods research. The objectives are (1) to study the potential of tourism in the cultural heritage learning city and (2) to develop activities and tourism routes in the city of learning cultural heritage. The qualitative data was collected from a specific sample group of 10 tourist attractions in the old city of Nakhon Si Thammarat and 10 representatives from the government and private sectors. Collecting data from the tourism resource base for potential assessment through a semi-structured interview form on opinions towards the design of tourism routes. A synthesized form of the assessment of tourism potential. Assessment of tourism routes and small group meetings to take lessons learned in project implementation. The qualitative data analysis was summarized by content analysis, and the results of the evaluation of tourism routes were estimation scales. The descriptive statistics were the mean and standard deviation. The study found that the aspect with the highest average potential assessment of the tourism resource base result was the area of tourism resources at a high level and moderate participation. The development of learning city activities and tourist routes takes 4 main considerations: (1) history and story; (2) community life; (3) food; and (4) architecture by finding “outstanding, famous, and popular.” The results of activities and tourism routes in the learning city were: (1) a route that connects stories or history (a big story); and (2) a path that connects small stories or community stories. In addition, there is coordinated tourism in the learning city as well.

Keywords: Nakhon Si Thammarat learning city, cultural heritage, cultural tourism route

บทนำ

นครศรีธรรมราชเป็นเมืองเก่าที่มีความสำคัญทั้งในด้านเศรษฐกิจ สังคม การเมือง การปกครอง และศาสนามากที่สุดเมืองหนึ่งในภูมิภาคเอเชียตะวันออกเฉียงใต้ โดยเฉพาะร่องรอยวัฒนธรรมปรากฏให้เห็นเป็นจำนวนมาก ทั้งโบราณสถาน โบราณวัตถุ อาหาร วัฒนธรรม และประเพณี ปัจจุบันกระแสการท่องเที่ยวทางวัฒนธรรมมีมากขึ้นและได้รับความสนใจอย่างมาก เพราะสิ่งที่เป็นวัฒนธรรมนั้นย่อมมีคุณค่าและสร้างความประทับใจแก่นักท่องเที่ยว ดังนั้น ต้นทุนทางมรดกวัฒนธรรมจึงสามารถนำมาเป็นแกนของการเรียนรู้และเป็นการศึกษาทางประวัติศาสตร์ได้อย่างน่าสนใจโดยเฉพาะย่านท่าวังที่เป็นย่านการค้าที่เป็นหัวใจของเศรษฐกิจในจังหวัดตั้งแต่อดีต และยังมีมรดกภูมิปัญญาสำคัญ อาทิ สถาปัตยกรรมหรืออาคารที่เป็นย่านการค้า ที่อยู่อาศัย รูปแบบการดำเนินชีวิต ประเพณี วัฒนธรรม เป็นต้น ซึ่งมีการผสมผสานอย่างลงตัวและสืบทอดต่อมายังคนรุ่นปัจจุบัน ทั้งนี้ การท่องเที่ยวในปัจจุบัน นักท่องเที่ยวต้องการเรียนรู้ในแหล่งท่องเที่ยวและใส่ใจต่อสิ่งแวดล้อม รอบแหล่งท่องเที่ยวเพิ่มมากขึ้น ส่งผลให้เกิดการท่องเที่ยวทางเลือก (Alternative Tourism) หรือการท่องเที่ยวในความสนใจพิเศษ (Special Interest Tourism) เช่น การท่องเที่ยวเชิงนิเวศ การท่องเที่ยวเชิงวัฒนธรรม การท่องเที่ยวชนบท การท่องเที่ยวโดยชุมชน การท่องเที่ยวอย่างรับผิดชอบ การท่องเที่ยวในความสนใจพิเศษ เป็นต้น ซึ่งรูปแบบการท่องเที่ยวเหล่านี้มีฐานคิดจากการตระหนักถึง

ความสำคัญต่อสิ่งแวดล้อม การมีส่วนร่วม การเคารพต่อวิถีชีวิตและการจัดการที่ได้มาตรฐาน (Department of Tourism, 2023; Theerawongsakul, 2022) จากการเปลี่ยนแปลงรูปแบบดังกล่าวนี้ จึงเป็นโอกาสอันดีที่จังหวัดนครศรีธรรมราชซึ่งอุดมด้วยมรดกทางวัฒนธรรมของแหล่งท่องเที่ยวที่มีชีวิตในชุมชนเมือง อันล้ำค่ามาสร้างแรงดึงดูดนักท่องเที่ยว สอดคล้องผลการศึกษาแนวทางการพัฒนาการท่องเที่ยวเชิงวัฒนธรรมในจังหวัดนครศรีธรรมราช ของ Wichaikun and Wongmonta (2021) และผลการศึกษาภาพลักษณ์ของแหล่งท่องเที่ยวในจังหวัดนครศรีธรรมราชของ Sutjasen, Tadtiam, Chiwaratattan and Chomjit (2018) ที่นำเสนอว่า นักท่องเที่ยวให้ความสำคัญต่อการเข้าถึงแหล่งท่องเที่ยว โปรแกรมการท่องเที่ยว กิจกรรมการท่องเที่ยวและบริการเสริม มีความประทับใจต่อการขนส่ง ความปลอดภัย อภัยภัยไมตรี และการให้ข้อมูลแต่ควรเน้นการประชาสัมพันธ์แหล่งท่องเที่ยวใหม่หรือมุมมองที่แตกต่างจากที่อื่นโดยนำความหลากหลายของทรัพยากรท่องเที่ยวในชุมชนมาเสนอเพื่อแข่งขันกับจังหวัดท่องเที่ยวหลักและพัฒนาให้สอดคล้องกับการท่องเที่ยวในกระแสโลก ดังนั้น การท่องเที่ยวที่ประสบความสำเร็จนั้นมีผลจากกิจกรรมที่น่าสนใจของแหล่งท่องเที่ยวนั้น ๆ ทั้งนี้ การออกแบบกิจกรรมย่อมขึ้นอยู่กับเทคนิคในการจัดการของผู้มีส่วนในการจัดการแหล่งท่องเที่ยว การเที่ยวชมอุตสาหกรรมท้องถิ่น ตลาด และชุมชน นอกจากนี้

ยังสามารถนำเสนอในมุมมองความแตกต่างของเมืองและชุมชนเหมาะสำหรับนักท่องเที่ยวที่ขอการศึกษาเรียนรู้และซึมซับความรู้สึกที่มีต่อเมืองท่องเที่ยววนั้น หากจังหวัดนครศรีธรรมราช โดยเฉพาะย่านตัวเมืองเก่าได้รับความร่วมมือจากทุกผ่านส่วนย่อยจะผลักดันสู่การเป็นเมืองแห่งการเรียนรู้การท่องเที่ยวมรดกทางวัฒนธรรมเมืองแห่งการเรียนรู้ (Learning City) ซึ่งหมายถึงเมืองซึ่งที่มีพื้นที่การเรียนรู้ทางสังคมและสถานที่ที่ผู้คนได้สัมผัสกับวัฒนธรรมนำไปสู่การสร้างสรรคกิจกรรม การฟื้นฟู อนุรักษ์ต้นทุนที่มีอยู่ของชุมชนสู่การเรียนรู้ตลอดชีวิต เพื่อสร้างความเท่าเทียมทางการศึกษาและการพัฒนาศักยภาพของมนุษย์สู่การพัฒนาพื้นที่การเรียนรู้ระดับเมืองที่นำไปสู่การสร้างเศรษฐกิจและพัฒนาคุณภาพชีวิตของคนในเมืองซึ่งจะยกระดับนิเวศการเรียนรู้ของเมืองในที่สุด

จากปรากฏการณ์ดังกล่าว คณะผู้วิจัยได้เล็งเห็นความสำคัญของการพัฒนาจังหวัดนครศรีธรรมราชสู่เมืองแห่งการท่องเที่ยวและเมืองแห่งการเรียนรู้ (Learning City) โดยใช้กระบวนการศึกษาศักยภาพและออกแบบเส้นทางและกิจกรรมการท่องเที่ยวบนฐานต้นทุนทางวัฒนธรรม วิถีชีวิต รูปแบบสถาปัตยกรรมให้เข้าสู่การเป็นเมืองแห่งการเรียนรู้ และต่อยอดในการอนุรักษ์มรดกทางวัฒนธรรมโดยใช้การท่องเที่ยวเป็นเครื่องมือและนำมาซึ่งการเพิ่มรายได้ของชุมชนในเส้นทางท่องเที่ยวเมืองแห่งการเรียนรู้ มรดกทางวัฒนธรรม นครศรีธรรมราช นอกจากนั้น ยังสร้างทางเลือกให้นักท่องเที่ยวที่มาท่องเที่ยวในจังหวัดนครศรีธรรมราชอีกด้วย

วัตถุประสงค์ของการวิจัย

1. เพื่อศึกษาศักยภาพการท่องเที่ยวเมืองแห่งการเรียนรู้มรดกทางวัฒนธรรม นครศรีธรรมราช
2. เพื่อพัฒนาเส้นทางและกิจกรรมการท่องเที่ยวเมืองแห่งการเรียนรู้ มรดกทางวัฒนธรรม นครศรีธรรมราช

ประโยชน์ที่ได้รับจากการวิจัย

1. ข้อมูลศักยภาพการท่องเที่ยวเมืองแห่งการเรียนรู้มรดกทางวัฒนธรรม นครศรีธรรมราช นำไปเป็นแนวทางการปรับปรุงและพัฒนาการท่องเที่ยว
2. เส้นทางและกิจกรรมการท่องเที่ยวเมืองแห่งการเรียนรู้ มรดกทางวัฒนธรรม นครศรีธรรมราช เป็นทางเลือกใหม่ให้นักท่องเที่ยวและนำไปใช้ประโยชน์เชิงพาณิชย์ต่อผู้ประกอบการที่เกี่ยวข้องกับการท่องเที่ยว

ขอบเขตการวิจัย

การวิจัยครั้งนี้เก็บรวบรวมข้อมูลจากกลุ่มตัวอย่างในพื้นที่เมืองเก่า เขตเทศบาลนคร นครศรีธรรมราช อำเภอเมืองนครศรีธรรมราช จังหวัดนครศรีธรรมราช ในช่วงเดือนพฤษภาคม 2565 - 30 เมษายน 2566

ทบทวนแนวคิด

แนวความคิดเกี่ยวกับการประเมินศักยภาพการท่องเที่ยว

การประเมินศักยภาพการท่องเที่ยวมี 2 ขั้นตอนหลัก ได้แก่ การตรวจสอบทรัพยากรการท่องเที่ยว และการประเมินศักยภาพการท่องเที่ยว

ซึ่งการตรวจสอบทรัพยากรท่องเที่ยวมี 2 ขั้นตอน (Tourism Development Institute for Environmental Conservation, 2002) ได้แก่

1) ทำความเข้าใจทรัพยากรท่องเที่ยว เช่น การแบ่งประเภททรัพยากร การเข้าถึง การติดต่อ เป็นต้น

2) การตรวจสอบทรัพยากรท่องเที่ยว 2 ขั้นตอน ได้แก่

2.1) การเขียนรายงานทรัพยากร ที่เกี่ยวกับการท่องเที่ยว รายการทรัพยากรที่ เกี่ยวกับการท่องเที่ยว ได้แก่ สิ่งน่าสนใจสำหรับ นักท่องเที่ยวสิ่งดึงดูดในรูปแบบต่าง ๆ สำหรับ นักท่องเที่ยว สิ่งบริการสำหรับนักท่องเที่ยว กิจกรรมสำหรับนักท่องเที่ยวบนพื้นที่ และประเภท ของที่พักที่ให้บริการกับนักท่องเที่ยว โดยมี รายละเอียดของการเขียนรายงานทรัพยากร ที่เกี่ยวกับการท่องเที่ยว ได้แก่ (1) ทรัพยากร ธรรมชาติ เช่น พันธุ์ไม้ พันธุ์สัตว์ ระบบนิเวศ เป็นต้น (2) ทรัพยากรวัฒนธรรม เช่น แหล่ง ภูมิปัญญา การแสดง การละเล่น เป็นต้น (3) ทรัพยากรเหตุการณ์สำคัญ เช่น ประเพณี งานเทศกาล เป็นต้น (4) ทรัพยากรกิจกรรม เช่น กิจกรรม วิธีการร่วมกิจกรรม คุณค่า และ (5) ทรัพยากรบริการ เช่น การต้อนรับ ที่พัก อาหาร ผู้ให้ข้อมูล เป็นต้น

2.2) การประเมินทรัพยากร ประกอบด้วย คุณภาพทรัพยากร ความโดดเด่นของทรัพยากร อำนาจในการดึงดูดนักท่องเที่ยว และฐานข้อมูล ของทรัพยากรท่องเที่ยว

ทั้งนี้ Klindeeplee (1998) ได้นำเสนอ หลักเกณฑ์การพิจารณาศักยภาพของแหล่งท่องเที่ยว โดยต้องครอบคลุมองค์ประกอบการท่องเที่ยว 4 ด้าน ได้แก่

1) ด้านพื้นที่ คือ การดึงดูดนักท่องเที่ยว ด้วยทรัพยากรทางธรรมชาติที่มีลักษณะเฉพาะ หรือ ความเป็นเอกลักษณ์ ประวัติศาสตร์ โบราณวัตถุ สถานที่ที่มีความเกี่ยวเนื่องกับระบบนิเวศ วัฒนธรรม ประเพณีในท้องถิ่น รวมทั้งต้องมีปัจจัยอื่นที่ดึงดูดให้ นักท่องเที่ยวเข้ามาท่องเที่ยวในพื้นที่ ได้แก่ ลักษณะ ภูมิทัศน์ ความสะดวกในการเข้าถึงแหล่งท่องเที่ยว เช่น สภาพของเส้นทาง ฤดูกาล ระยะทางจาก จุดศูนย์กลางการท่องเที่ยวในพื้นที่ เป็นต้น

2) ด้านการจัดการ คือ ความปลอดภัย ในการท่องเที่ยวในพื้นที่ และบริเวณใกล้เคียง การจัดการสิ่งอำนวยความสะดวกในการเข้าถึง เช่น ถนน ไฟฟ้า แหล่งน้ำ การจัดการควบคุม จำนวนนักท่องเที่ยวในพื้นที่ท่องเที่ยว ไม่ให้เกิน ขีดความสามารถในการรองรับ การจัดการควบคุม กิจกรรมท่องเที่ยวในพื้นที่ เป็นต้น

3) ด้านกิจกรรมและกระบวนการ คือ การพิจารณาถึงความหลากหลายของกิจกรรม การท่องเที่ยวเชิงนิเวศในพื้นที่ โอกาสในการสร้าง จิตสำนึก และการให้การศึกษาด้านสิ่งแวดล้อม

4) ด้านการมีส่วนร่วม คือ การพิจารณา ว่า องค์กรท้องถิ่นมีส่วนร่วมในการควบคุมดูแล แหล่งท่องเที่ยวในรูปแบบใดบ้าง และประชาชน ในท้องถิ่นมีความพอใจ หรือสนใจที่จะให้ แหล่งท่องเที่ยวในท้องถิ่นของตนได้รับการพัฒนา เป็นแหล่งท่องเที่ยวหรือไม่

แนวความคิดเกี่ยวกับการออกแบบ เส้นทางและกิจกรรมการท่องเที่ยว

Pattaratanakun (2017) ได้นำเสนอ การพัฒนากิจกรรมและเส้นทางท่องเที่ยวต้องคำนึง ถึงมุมมองของลูกค้าเป็นสำคัญ โดยประยุกต์กลยุทธ์ การตลาด 4C + 4P มีรายละเอียด ดังนี้

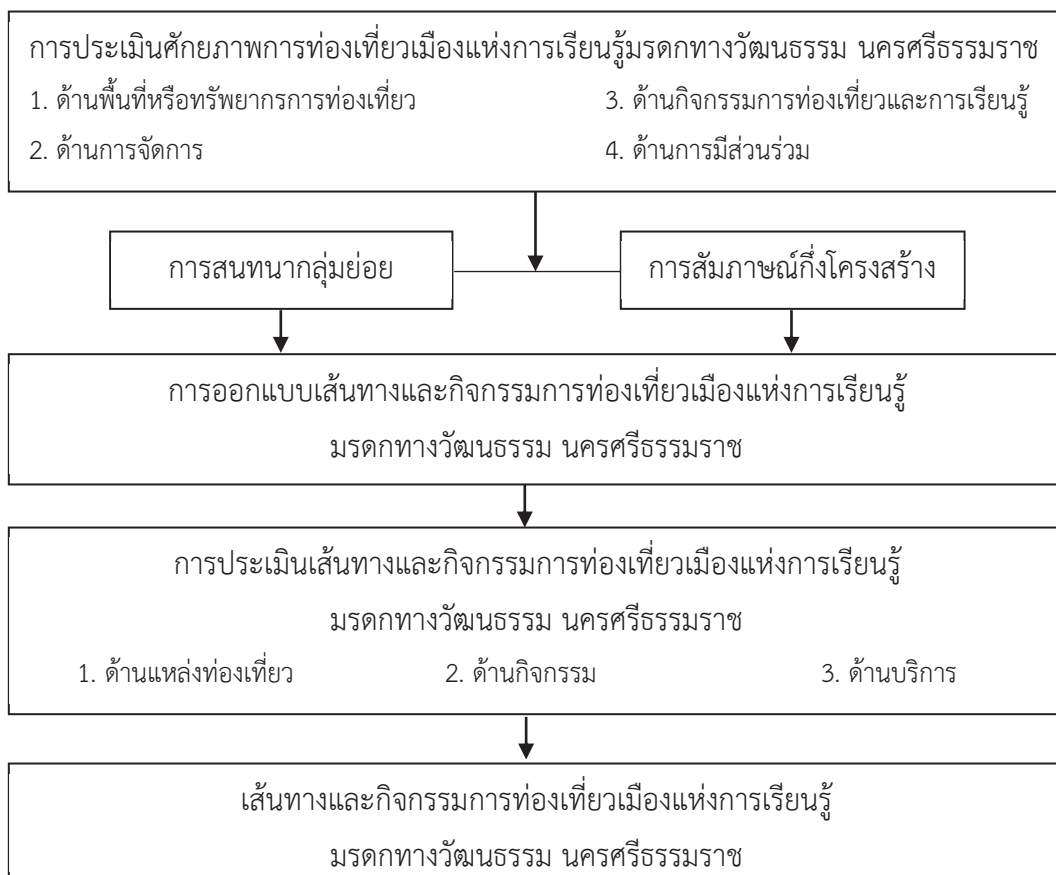
1) ระบุกลุ่มนักท่องเที่ยวว่าเป็นกลุ่มใด มีลักษณะพฤติกรรม และรสนิยมเป็นอย่างไร

2) ออกแบบโปรแกรมทัวร์ โดยกำหนด กลยุทธ์ 4C + 4P ประกอบด้วย (1) ผลิตภัณฑ์ (Product) คือ วิธีการหรือทางเลือกที่ลูกค้า จะเข้ามา (Customer Solution) (2) ราคา (Price) คือ ต้นทุนหรือค่าใช้จ่ายที่ลูกค้ายินดีจ่าย หรือยินดีที่จะเข้าถึงสินค้า (Customer Cost) (3) การจัดจำหน่าย (Place or Distribution) คือ ความสะดวกและรวดเร็ว (Convenience)

และ (4) การส่งเสริมการขาย (Promotion) คือ การสื่อสารต่อลูกค้าให้เข้าใจสินค้าหรือรู้จักภาพลักษณ์ สินค้า (Communication) อย่างไรก็ตาม จะต้อง เพิ่มอีก 3P เข้าไปด้วย ได้แก่ People (พนักงาน ผู้ให้บริการ) Physical Evidence (การตกแต่งหรือ การสร้างบรรยากาศ) และ Process (กระบวนการ ให้บริการหรือส่งมอบสินค้า)

Wannathanom (2016) กล่าวว่า องค์ประกอบของรายการจัดนำเที่ยว คือ ส่วนประกอบทั้งหมดที่เกี่ยวข้องกับการจัดรายการ นำเที่ยว ซึ่งผู้จัดนำเที่ยวต้องศึกษาหาข้อมูล ล่วงหน้าเพื่อนำมาวางแผน จัดรายการนำเที่ยว ที่สำคัญ ได้แก่ พาหนะที่ใช้ในการนำเที่ยว โรงแรม หรือที่พัก ภัตตาคารหรือร้านอาหาร สิ่งดึงดูดใจ ทางการท่องเที่ยวการบริการนำเที่ยวจากหัวหน้าทัวร์ หรือมัคคุเทศก์ และแหล่งซื้อของ

กรอบแนวคิดของการวิจัย



ภาพที่ 1 กรอบแนวคิดของการวิจัย

ระเบียบวิธีวิจัย

การวิจัยครั้งนี้มีรายละเอียดประชากรและกลุ่มตัวอย่าง ประกอบด้วย 2 ส่วน ได้แก่

1) ด้านพื้นที่ คือ สถานที่สำคัญในเขตเมืองเก่านครศรีธรรมราชในพื้นที่เทศบาลนครศรีธรรมราช โดยกำหนดกลุ่มตัวอย่างแบบเฉพาะเจาะจง คือ สถานที่ที่มีกิจกรรมการท่องเที่ยวเพื่อการเรียนรู้จากนักท่องเที่ยว ได้แก่ วัดพระมหาธาตุวรมหาวิหาร วัดหน้าพระลาน วัดท้าวโคตร

วัดสวนหลวง วัดวังตะวันตก วัดจันทาราม วัดแจ้งวรวิหาร วัดใหญ่ชัยมงคล พิพิธภัณฑ์สถานแห่งชาตินครศรีธรรมราช และพิพิธภัณฑ์บ้านหนังตะลุงสุชาติ ทรัพย์สิน

2) ด้านหน่วยงานภาคีที่เกี่ยวข้อง ประกอบด้วย (1) ผู้แทนหน่วยงานภาครัฐ ได้แก่ การท่องเที่ยวแห่งประเทศไทย สำนักงานนครศรีธรรมราช สำนักงานการท่องเที่ยวและกีฬาจังหวัดนครศรีธรรมราช สำนักงานวัฒนธรรม

จังหวัด พิพิธภัณฑสถานแห่งชาตินครศรีธรรมราช (2) ผู้แทนหน่วยงานภาคเอกชน ได้แก่ สมาคมธุรกิจการท่องเที่ยวนครศรีธรรมราช ชมรมมัคคุเทศก์อาชีพจังหวัดนครศรีธรรมราช (3) นักวิชาการ และ (4) ผู้แทนชุมชนในย่านเมืองเก่าในอำเภอเมืองจังหวัดนครศรีธรรมราช โดยกำหนดกลุ่มตัวอย่างแบบเฉพาะเจาะจง รวม 10 คน

เครื่องมือที่ใช้ในการวิจัย มีดังนี้

1) แบบประเมินศักยภาพฐานทรัพยากรการท่องเที่ยวเมืองแห่งการเรียนรู้ มรดกทางวัฒนธรรม แบ่งออกเป็น 3 ตอน ประกอบด้วย ตอนที่ 1 ข้อมูลส่วนบุคคลของผู้ประเมิน ตอนที่ 2 การประเมินศักยภาพฐานทรัพยากรการท่องเที่ยว 4 ด้าน ได้แก่ ด้านพื้นที่หรือทรัพยากรการท่องเที่ยว ด้านการจัดการ ด้านกิจกรรมการท่องเที่ยว และการเรียนรู้ และด้านการมีส่วนร่วม ตอนที่ 3 ความคิดเห็นเพิ่มเติม ตรวจสอบคุณภาพเครื่องมือวิจัยด้วยการหาค่า IOC (Index of Congruence) จากผู้ทรงคุณวุฒิ 3 คน เพื่อตรวจสอบความถูกต้องและความสอดคล้องของเนื้อหา

2) แบบประเมินเส้นทางและกิจกรรมการท่องเที่ยววนนครศรีธรรมราชเมืองแห่งการเรียนรู้ มรดกทางวัฒนธรรม โดยแบ่งออกเป็น 3 ตอน ประกอบด้วย ตอนที่ 1 ข้อมูลส่วนบุคคลของผู้ประเมิน ตอนที่ 2 ความคิดเห็นเกี่ยวกับเส้นทางการท่องเที่ยว 3 ด้าน ได้แก่ ด้านแหล่งท่องเที่ยว ด้านกิจกรรม และด้านบริการ และตอนที่ 3 ความคิดเห็นเพิ่มเติม ตรวจสอบคุณภาพเครื่องมือวิจัยตามข้อ 1

3) แบบสัมภาษณ์กึ่งโครงสร้างใช้สัมภาษณ์เกี่ยวกับความคิดเห็นต่อการออกกิจกรรมและเส้นทางท่องเที่ยว

4) แบบฟอร์มสังเคราะห์สาระสำคัญจากการประเมินศักยภาพการท่องเที่ยว การประเมินเส้นทางท่องเที่ยว และการประชุมกลุ่มย่อยเพื่อถอดบทเรียนในการดำเนินโครงการ (Reflection After Action)

การเก็บรวบรวมข้อมูล

การศึกษาในครั้งนี้เป็นการวิจัยเชิงผสานวิธี มีขั้นตอนในการเก็บข้อมูล ดังนี้

1) ข้อมูลทุติยภูมิ (Secondary Data) ค้นคว้าจากเอกสารเพื่อศึกษาข้อมูลเกี่ยวกับแหล่งท่องเที่ยวและกิจกรรมการท่องเที่ยวเมืองแห่งการเรียนรู้ มรดกทางวัฒนธรรม นครศรีธรรมราช

2) ข้อมูลภาคสนาม ดำเนินการ ดังนี้

2.1) เปิดเวทีวิจัยเพื่อสอบถามและเก็บข้อมูลเบื้องต้นเกี่ยวกับทรัพยากรและกิจกรรมการท่องเที่ยวจากตัวแทนหน่วยงานภาครัฐ ภาคเอกชน และภาคชุมชนในพื้นที่

2.2) ประเมินศักยภาพฐานทรัพยากรการท่องเที่ยววนนครศรีธรรมราชเมืองแห่งการเรียนรู้ มรดกทางวัฒนธรรม โดยตัวแทนหน่วยงานภาครัฐ ภาคเอกชน นักวิชาการและตัวแทนชุมชน

2.3) ประชุมกลุ่มย่อยเพื่อนำเสนอผลการประเมินศักยภาพฐานทรัพยากรการท่องเที่ยวพร้อมออกแบบกิจกรรมและเส้นทางท่องเที่ยว

2.4) ประเมินเส้นทางและกิจกรรมการท่องเที่ยว โดยตัวแทนหน่วยงานภาครัฐ ภาคเอกชน นักวิชาการและตัวแทนชุมชน

การวิเคราะห์ข้อมูล

1) ข้อมูลเชิงคุณภาพ นำข้อมูลมาจัดหมวดหมู่ คุณค่า ความสำคัญ สิ่งที่น่าสนใจ กิจกรรม การท่องเที่ยว บริการและสิ่งอำนวยความสะดวก และประโยชน์จากการท่องเที่ยว วิเคราะห์จัดอันดับทรัพยากรการท่องเที่ยว แล้วนำมาประชุมกลุ่มย่อย เพื่อออกแบบเส้นทางการท่องเที่ยว จากนั้น สรุปข้อมูลด้วยการสังเคราะห์ข้อมูลเนื้อหา (Content Analysis)

2) ข้อมูลเชิงปริมาณ แปลผลโดยใช้สถิติเชิงพรรณนา ได้แก่ ข้อมูลเกี่ยวกับผลการประเมินศักยภาพฐานทรัพยากรการท่องเที่ยวและผลการประเมินเส้นทางและกิจกรรมการท่องเที่ยว นครศรีธรรมราชเมืองแห่งการเรียนรู้ มรดกทางวัฒนธรรม วิเคราะห์แบบมาตราส่วนประมาณค่า (Rating Scale) 5 ระดับ จากสูตรแบ่งช่วงชั้น (Srisa-Ard, 2013) ดังนี้

ค่าคะแนนระหว่าง 1.00 - 1.80

หมายถึง มีศักยภาพระดับต่ำมาก

ค่าคะแนนระหว่าง 1.81 - 2.60

หมายถึง มีศักยภาพระดับต่ำ

ค่าคะแนนระหว่าง 2.61 - 3.40

หมายถึง มีศักยภาพระดับปานกลาง

ค่าคะแนนระหว่าง 3.41 - 4.20

หมายถึง มีศักยภาพระดับมาก

ค่าคะแนนระหว่าง 4.21 - 5.00

หมายถึง มีศักยภาพระดับมากที่สุด

สรุปผลการวิจัยและอภิปรายผลการวิจัย

ผลการวิจัยเรื่องการพัฒนาเส้นทางและ กิจกรรมการท่องเที่ยวเมืองแห่งการเรียนรู้ มรดกทางวัฒนธรรม นครศรีธรรมราช มีรายละเอียดตามวัตถุประสงค์การวิจัย ดังนี้

วัตถุประสงค์การวิจัยที่ 1 เพื่อศึกษา ศักยภาพการท่องเที่ยวเมืองแห่งการเรียนรู้ มรดกทางวัฒนธรรม นครศรีธรรมราช รายละเอียดดังตารางที่ 1

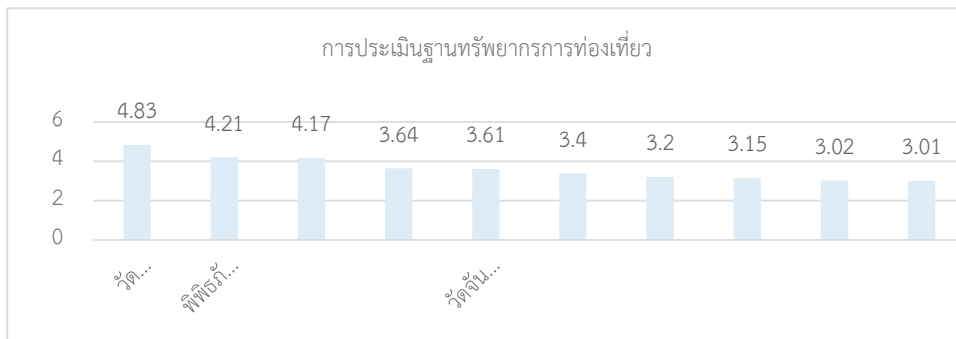
ตารางที่ 1 ผลการประเมินศักยภาพในภาพรวมของฐานทรัพยากรการท่องเที่ยว เมืองแห่งการเรียนรู้ มรดกทางวัฒนธรรม นครศรีธรรมราช

ศักยภาพฐานทรัพยากรการท่องเที่ยว เมืองแห่งการเรียนรู้ มรดกทางวัฒนธรรม นครศรีธรรมราช	ค่าเฉลี่ย (X)	ส่วนเบี่ยงเบนมาตรฐาน (S.D.)	แปลค่า
ด้านพื้นที่หรือทรัพยากรการท่องเที่ยว	4.16	.8725	มาก
ด้านการจัดการ	3.43	.8369	มาก
ด้านกิจกรรมการท่องเที่ยวและการเรียนรู้	3.59	.9598	มาก
ด้านการมีส่วนร่วม	3.28	.9532	ปานกลาง
ค่าเฉลี่ยรวม	3.62	.9056	มาก

จากตารางที่ 1 แสดงผลการประเมิน ศักยภาพฐานในภาพรวมของฐานทรัพยากร การท่องเที่ยว เมืองแห่งการเรียนรู้ มรดกทาง วัฒนธรรม นครศรีธรรมราช พบว่า มีค่าเฉลี่ยรวม คือ 3.62 โดยด้านที่มีค่าเฉลี่ยผลการประเมิน ศักยภาพมากที่สุด คือ ด้านพื้นที่หรือทรัพยากร การท่องเที่ยว ค่าเฉลี่ย 4.16 รองลงมา ได้แก่ ด้านกิจกรรมการท่องเที่ยวและการเรียนรู้ ค่าเฉลี่ย 3.59 ด้านการจัดการ ค่าเฉลี่ย 3.43 และด้าน การมีส่วนร่วม ค่าเฉลี่ย 3.28 ตามลำดับ

ทั้งนี้ หากพิจารณารายฐานทรัพยากร พบว่า ทรัพยากรการท่องเที่ยวมีค่าเฉลี่ย

ผลการประเมินจากมากที่สุดไปน้อยที่สุด ได้แก่ วัดพระมหาธาตุ วรมหาวิหาร ค่าเฉลี่ย 4.83 พิพิธภัณฑสถานแห่งชาติ นครศรีธรรมราช ค่าเฉลี่ย 4.21 พิพิธภัณฑสถานแห่งชาติ ทรัพย์สิน ค่าเฉลี่ย 4.17 วัดหน้าพระลาน ค่าเฉลี่ย 3.64 วัดจันทาราม ค่าเฉลี่ย 3.61 วัดท่าวโคตร ค่าเฉลี่ย 3.40 วัดสวนหลวง ค่าเฉลี่ย 3.20 วัดวังตะวันตก ค่าเฉลี่ย 3.15 วัดแจ้งวรวิหาร ค่าเฉลี่ย 3.02 และวัดใหญ่ชัยมงคล ค่าเฉลี่ย 3.01 ตามลำดับ แสดงดังแผนภูมิแท่ง ในภาพที่ 2



ภาพที่ 2 แผนภูมิแท่งเปรียบเทียบผลการประเมินฐานทรัพยากรการท่องเที่ยวเมืองแห่งการเรียนรู้

วัตถุประสงค์การวิจัยข้อที่ 2 เพื่อประเมินเส้นทางและกิจกรรมการท่องเที่ยว เมืองแห่งการเรียนรู้ มรดกทางวัฒนธรรม นครศรีธรรมราช

คณะนักวิจัยนำผลการประเมินศักยภาพฐานทรัพยากรการท่องเที่ยวนำเสนอต่อที่ประชุมกลุ่มย่อย (Focus Group) เพื่อออกแบบเส้นทางและกิจกรรมการท่องเที่ยวเมืองแห่งการเรียนรู้ มรดกทางวัฒนธรรม นครศรีธรรมราช ซึ่งมีขั้นตอนออกแบบเส้นทางฯ 5 ขั้นตอน ได้แก่ (1) การนำเสนอข้อมูลทรัพยากรการท่องเที่ยวและผลการประเมินศักยภาพการท่องเที่ยว (2) ทหารือผู้ร่วมสนทนากลุ่มย่อยเพื่อออกแบบเส้นทางและกิจกรรม ได้แก่ 1) หน่วยงานภาครัฐ ได้แก่ การท่องเที่ยวแห่งประเทศไทย สำนักงานนครศรีธรรมราช สำนักงานการท่องเที่ยวและกีฬาจังหวัดนครศรีธรรมราช สำนักงานวัฒนธรรมจังหวัด พิชิตภัณฑสถานแห่งชาตินครศรีธรรมราช 2) หน่วยงานภาคเอกชน ได้แก่ สมาคมธุรกิจการท่องเที่ยวนครศรีธรรมราช และชมรมมัคคุเทศก์อาชีพจังหวัดนครศรีธรรมราช 3) นักวิชาการ และ 4) ภาคชุมชน ได้แก่ ตัวแทนชุมชนในย่านเมืองเก่ารอบแหล่งท่องเที่ยว โดยได้ข้อสรุปว่า มีสิ่งที่ควรพิจารณา 4 ประการ ได้แก่ ประวัติศาสตร์และเรื่องเล่า วิถีชีวิตของชุมชนอาหาร และสถาปัตยกรรมแล้วจึงค้นหาสิ่งที่ “ดี เด่น ดั่ง และโดน” (Phrakhru Phromkhetkanarak, 2022) โดยพัฒนาเส้นทางออกเป็น 2 ลักษณะ ได้แก่ เส้นทางที่เชื่อมโยงเรื่องเล่า ประวัติศาสตร์และตำนานเมืองนครศรีธรรมราช และเส้นทางที่เชื่อมโยงเรื่องเล่าในชุมชน (W. Suebsakulchinda,

personal communication, October 6, 2022) ทั้งนี้ จะต้องมีหน่วยงานหลักในการประสานความร่วมมือ คือ เทศบาลนครนครศรีธรรมราช เพื่อประสานชุมชนและหน่วยงานภาคีที่เกี่ยวข้อง ทั้งภาครัฐและภาคเอกชน และ (3) ร่างเส้นทางและกิจกรรมการท่องเที่ยว ซึ่งมีแหล่งท่องเที่ยว ได้แก่ วัดวังตะวันตก (จิตรกรรมภาพตำนานเรื่องเล่าการสร้างพระบรมธาตุนครศรีธรรมราช กุฏิทรงไทยงานศิลปวัตถุและโบราณวัตถุที่สำคัญ และจิบเครื่องดื่มเย็นอร่อยคาเฟ่) วัดแจ้งวรวิหาร (เจดีย์บรรจุอัฐิเจ้าพระยานครหนู) วัดจันทาราม (ประติมากรรมพระลาก จิตรกรรมวิถีมอญ) วัดหน้าพระลาน (บ่อน้ำศักดิ์สิทธิ์ให้คุณด้านชัยอำนาจและแก้อาถรรพ์) วัดพระมหาธาตุ วรมหาวิหาร (ไหว้ทำนั้งกระโหียงสักการะพระธาตุไร่เงาจุดเริ่มต้นพุทธลังกาวังค์ร่วมแห่ผ้าขึ้นธาตุและสวดदान) วัดท้าวโคตร (จิตรกรรมสีฝุ่นรูปมหาภิเนษกรรมณ์ พระใหญ่นอกแพงชมและซื้อขนมโบราณพื้นถิ่น) และศูนย์การเรียนรู้เครื่องถม อาจารย์นิคม นกอักษร (ร่วมฝึกการทำเครื่องถมเบื้องต้น ตามรอยเครื่องถมสมัยสมเด็จพระนารายณ์) รวมถึงร้านอาหารพื้นถิ่น ร้านเครื่องดื่มที่เน้นบรรยากาศดีดูดีใจ (Café) ร้านจำหน่ายสินค้าที่ระลึก และบริการยานพาหนะทั้งที่เป็นรถโดยสารท้องถิ่นและรถของบริษัทนำเที่ยว (4) ทำการประเมินเส้นทางและกิจกรรมการท่องเที่ยว และ (5) นำผลประเมินและข้อเสนอแนะมากำหนดเส้นทางและกิจกรรม

ผลประเมินเส้นทางและกิจกรรมการท่องเที่ยว มีรายละเอียด ดังตารางที่ 2

ตารางที่ 2 การประเมินเส้นทางการท่องเที่ยว เมืองแห่งการเรียนรู้ มรดกทางวัฒนธรรม นครศรีธรรมราช

ศักยภาพฐานทรัพยากรการท่องเที่ยว เมืองแห่งการเรียนรู้ มรดกทางวัฒนธรรม นครศรีธรรมราช	ค่าเฉลี่ย (X)	ส่วนเบี่ยงเบนมาตรฐาน (S.D.)	แปลค่า
ด้านแหล่งท่องเที่ยว	4.47	.9243	มากที่สุด
ด้านกิจกรรม	4.62	.8369	มากที่สุด
ด้านบริการ	4.39	.9461	มากที่สุด
ค่าเฉลี่ยรวม	4.49	.9204	มากที่สุด

จากตารางที่ 2 แสดงผลการประเมินเส้นทางการท่องเที่ยว เมืองแห่งการเรียนรู้ มรดกทางวัฒนธรรม นครศรีธรรมราช พบว่า มีค่าเฉลี่ยรวมคือ 4.49 โดยด้านที่มีค่าเฉลี่ยผลการประเมินศักยภาพมากที่สุด คือ ด้านกิจกรรม ค่าเฉลี่ย 4.62 รองลงมา ได้แก่ ด้านแหล่งท่องเที่ยว ค่าเฉลี่ย 4.47 ด้านบริการ ค่าเฉลี่ย 4.39 ตามลำดับ เมื่อพิจารณาทางด้าน พบว่า ด้านแหล่งท่องเที่ยวประเด็นที่มีค่าเฉลี่ยมากที่สุด คือ แหล่งท่องเที่ยวในเส้นทางมีความสอดคล้องกับมรดกทางวัฒนธรรม โดยเฉพาะความโดดเด่นของศิลปะพระลากทรงเทริดโนรา ภูเก็ตโบราณร้อยปีผสมศิลปะไทย ฝรั่งเศส และจีน บุคคลสำคัญทางประวัติศาสตร์ (เจ้าพระยานครน้อย หม่อมปราง พระเจ้าตากสิน) พระคัมภีร์โบราณ ห่อผ้าพื้นถิ่น และจิตรกรรมตำนานพระบรมธาตุ ประเด็นที่มีค่าเฉลี่ยน้อยที่สุด คือ ความเหมาะสมของระยะเวลาที่ท่องเที่ยวในแต่ละแหล่ง ซึ่งเวลาในการแวะชมนานเกินไป ไม่สอดคล้องกับจำนวนสิ่งที่น่าสนใจและเวลาในการทำกิจกรรม ด้านกิจกรรม ประเด็นที่มีค่าเฉลี่ยมากที่สุด คือ กิจกรรมส่งเสริม

การอนุรักษ์มรดกวัฒนธรรม ซึ่งเกี่ยวข้องกับความเชื่อและและวิถีภูมิปัญญาในการทำอาหาร ขนม และหัตถกรรมท้องถิ่น และประเด็นที่มีค่าเฉลี่ยน้อยที่สุด คือ การสร้างประสบการณ์ให้นักท่องเที่ยว เนื่องจากไม่มีการแนะนำการกราบไหว้หรือสักการะ และวิธีการเก็บเงินที่ถูกต้อง และด้านการบริการ ประเด็นที่มีค่าเฉลี่ยผลการประเมินศักยภาพมากที่สุด คือ บุคลากรผู้ให้ข้อมูล และประเด็นที่มีค่าเฉลี่ยน้อยที่สุด คือ อาหาร เนื่องจากมีจำนวนอาหารขนมพื้นถิ่นให้แวะชมได้น้อยตามข้อจำกัดของช่วงเวลาในการท่องเที่ยว

อภิปรายผลการวิจัย

จากผลการวิจัยเรื่องการพัฒนาเส้นทางและกิจกรรมการท่องเที่ยวเมืองแห่งการเรียนรู้ มรดกทางวัฒนธรรม นครศรีธรรมราช เริ่มจากการศึกษาและประเมินศักยภาพฐานทรัพยากรการท่องเที่ยวเมืองแห่งการเรียนรู้ มรดกทางวัฒนธรรม ตามแนวคิดเกี่ยวกับการตรวจสอบทรัพยากรท่องเที่ยวของ Tourism Development Institute for Environmental Conservation

(2002) และหลักเกณฑ์การพิจารณาศักยภาพของ Klindeeplee (1998) จำแนกเป็น 4 ด้าน ได้แก่ (1) ด้านพื้นที่หรือทรัพยากรซึ่งมีความโดดเด่นในการเชื่อมโยงกับแหล่งท่องเที่ยวประเภทต่าง ๆ ได้แก่ วัด พิพิธภัณฑสถาน ศูนย์การเรียนรู้ และ สวนสาธารณะ (2) ด้านการจัดการมีความโดดเด่นในด้านกายภาพและสิ่งแวดล้อมซึ่งมีเทศบาลนครจัดการสิ่งอำนวยความสะดวกและปรับปรุงภูมิทัศน์ (3) ด้านกิจกรรมการท่องเที่ยวและการเรียนรู้ที่หลากหลาย ได้แก่ เล่าเรื่องและสาธิตวิธีการไหว้สิ่งศักดิ์สิทธิ์ที่ถูกต้อง ทำเครื่องถม ร่วมทำอาหารและขนมในบางขั้นตอนในร้านอาหารและในตลาด และ (4) ด้านการมีส่วนร่วมหน่วยงานภาครัฐและภาคเอกชนให้การสนับสนุนงบประมาณและการปรับปรุงภูมิทัศน์ สอดคล้องกับงานวิจัยของ Chuan Sang (2020) เรื่องการประเมินศักยภาพของชุมชนในการพัฒนาเป็นแหล่งท่องเที่ยวเชิงนิเวศและวัฒนธรรมกรณีศึกษา ชุมชนบ้านท่าลั้ง จังหวัดอุบลราชธานีและชุมชนบ้านท่าวัด จังหวัดสกลนคร ซึ่งสรุปว่าศักยภาพด้านพื้นที่หรือทรัพยากรของชุมชนมีการเชื่อมโยงอย่างหลากหลายทั้งภาษา อาหาร วิถีชีวิต และวัฒนธรรมดั้งเดิมของทั้งสองชุมชน ด้านการจัดการมีการอนุรักษ์รูปแบบของอาคารบ้านเรือน สถาปัตยกรรม และมีการปรับปรุงภูมิทัศน์ให้สอดคล้องกับลักษณะเฉพาะของท้องถิ่นและคงความสะอาดสวยงามอยู่เสมอ ด้านการมีส่วนร่วม มีการส่งเสริมให้นักท่องเที่ยวมีส่วนร่วมในบางขั้นตอนของการปลูกข้าวและการทำหัตถกรรม เครื่องมือเครื่องใช้ของชุมชน ชาวบ้านมีส่วนร่วมพานักท่องเที่ยวไปสักการะดอนปู่ตาและรอยพระพุทธรูปที่บ้านท่าลั้ง พิพิธภัณฑสถานเครื่องเงินสมัยทวารวดีในบ้านท่าวัด และงานวิจัยของ

Boonlae (2021) เรื่องการศึกษาศักยภาพองค์ประกอบของทรัพยากรการท่องเที่ยวเชิงวัฒนธรรมของจังหวัดจันทบุรี ซึ่งสรุปไว้ว่าด้านแหล่งดึงดูดใจทางการท่องเที่ยวหรือทรัพยากรการท่องเที่ยวเชิงวัฒนธรรมของจังหวัดจันทบุรีมีศักยภาพสูงทั้งในประเด็นวิถีชีวิต แหล่งธรรมชาติ เอกลักษณ์ ภาลักษณ์ และบุคลิกภาพแหล่งท่องเที่ยว ด้านกิจกรรมซึ่งชุมชนและนักท่องเที่ยวมีส่วนร่วมในประเพณี และหน่วยงานร่วมสนับสนุนงบประมาณและบุคลากร และด้านสิ่งอำนวยความสะดวกมีความเพียงพอ ครบวงจรทั้งร้านอาหาร ร้านจำหน่ายของที่ระลึกและศูนย์บริการข้อมูลและช่วยเหลือนักท่องเที่ยวซึ่งองค์ประกอบเหล่านี้ช่วยสร้างความยั่งยืนของจังหวัดจันทบุรีในการเป็นเมืองรองท่องเที่ยว

อย่างไรก็ตาม การนำผลการประเมินศักยภาพฐานทรัพยากรการท่องเที่ยวนำเสนอต่อการสนทนากลุ่มย่อย (Focus Group) ร่วมกับผู้มีส่วนได้ส่วนเสียทั้งภาครัฐ ภาคเอกชน และชุมชน เพื่อออกแบบเส้นทางและกิจกรรมการท่องเที่ยว จนได้โปรแกรมการท่องเที่ยวที่มีข้อมูลสถานที่ท่องเที่ยว กิจกรรม ผลิตภัณฑ์และบริการต่าง ๆ ตามหลักการวางแผนและจัดโปรแกรมท่องเที่ยวของ Chatrungruang (2011) ซึ่งพบว่า เส้นทางและกิจกรรมการท่องเที่ยวควรมี 2 ลักษณะ ได้แก่ เส้นทางที่เชื่อมโยงเรื่องเล่า ประวัติศาสตร์ และตำนานเมืองนครศรีธรรมราช และเส้นทางที่เชื่อมโยงเรื่องเล่าในชุมชน ซึ่งสถานที่ท่องเที่ยวในเส้นทางทั้งสอง ได้แก่ วัดประดู่พัฒนาราม วัดวังตะวันตก วัดจันทาราม วัดหน้าพระลาน วัดพระมหาธาตุวรมหาวิหาร วัดท่าวัดโคตร วัดสวนหลวง และศูนย์

การเรียนรู้เครื่องถนอม อาจารย์นิคม นักอักษร รวมถึงร้านอาหาร ร้านเครื่องดื่ม (Café') และร้านจำหน่ายของที่ระลึก พร้อมสอดแทรกกิจกรรมให้นักท่องเที่ยวมีส่วนร่วมในสถานที่ต่าง ๆ อย่างไรก็ตาม โปรแกรมท่องเที่ยวสามารถออกแบบให้มีหลายทางเลือกตามลักษณะของนักท่องเที่ยวกลุ่มต่าง ๆ เช่น กลุ่มศึกษาดูงาน กลุ่มทั่วไป เป็นต้น และนำเสนอความโดดเด่นหรือคุณค่าของสถานที่ กิจกรรม และอื่น ๆ ในชุมชน สอดคล้องกับงานวิจัยของ Siricharoen and Sriplang (2017) เรื่องการออกแบบเส้นทางท่องเที่ยวเชิงวัฒนธรรมวิถีไทหล่ม “เที่ยวไทหล่ม เมืองสงบมากเสน่ห์” ที่ได้นำเสนอว่าเส้นทางท่องเที่ยวสามารถออกแบบให้ตรงกับความต้องการของนักท่องเที่ยวกลุ่มศึกษาดูงานและกลุ่มทั่วไป และแบ่งช่วงเวลาออกเป็นแบบครึ่งวันและแบบเต็มวัน งานวิจัยของ Piandee (2019) เรื่อง การพัฒนาเส้นทางท่องเที่ยวเชิงวัฒนธรรมเปอรานากันในเขตพื้นที่เมืองเก่าตะกั่วป่า จังหวัดพังงา ที่นำเสนอว่าเส้นทางท่องเที่ยวเชิงวัฒนธรรมควรนำเสนอคุณค่าและจุดเด่นในเรื่องของวัฒนธรรม ประวัติศาสตร์ วิถีชีวิตความเป็นอยู่ของผู้คนที่เรียบง่าย และเต็มไปด้วยเรื่องราวที่น่าค้นหา และงานวิจัยของ Srirat, Zimik, R, Nawakanworrakul and Yuedman (2017) ทำการศึกษาศักยภาพการท่องเที่ยวตำบลถ้ำใหญ่ อำเภอทุ่งสง จังหวัดนครศรีธรรมราช ซึ่งสรุปว่า การพัฒนาโปรแกรมการท่องเที่ยวต้องมีการวางแผนเกี่ยวกับบุคลากร กิจกรรมการท่องเที่ยว สถานที่รับประทานอาหาร สถานที่พักผ่อน และพาหนะที่ใช้ อีกทั้งต้องกำหนดกลุ่มเป้าหมาย สถานที่นำชม ค่าใช้จ่ายในการเดินทาง และนำเสนอที่จูงใจ

ทั้งนี้ การลงพื้นที่ประเมินเส้นทางท่องเที่ยว โดยคณะผู้ทรงคุณวุฒิจากหน่วยงานภาครัฐ ภาคเอกชน และนักวิจัย พบว่า ด้านกิจกรรมมีค่าเฉลี่ยมากที่สุด โดยเฉพาะกิจกรรมที่ส่งเสริมการอนุรักษ์มรดกวัฒนธรรม รองลงมา ได้แก่ กิจกรรมการส่งเสริมการแลกเปลี่ยนเรียนรู้/ความคิดสร้างสรรค์ระหว่างนักท่องเที่ยวและคนในชุมชน สำหรับแหล่งท่องเที่ยวแต่ละแห่ง ความน่าสนใจของกิจกรรมมรดกทางวัฒนธรรมในแหล่งท่องเที่ยว และการสร้างประสบการณ์ให้แก่นักท่องเที่ยวตามลำดับ ด้านแหล่งท่องเที่ยวมีประเด็นที่มีค่าเฉลี่ยมากที่สุด คือ แหล่งท่องเที่ยวในเส้นทางมีความสอดคล้องกับมรดกทางวัฒนธรรม รองลงมา ได้แก่ ความน่าสนใจของแหล่งท่องเที่ยวในเส้นทาง การเชื่อมโยงกับแหล่งท่องเที่ยวประเภทอื่น ๆ การจัดลำดับก่อน-หลังของแหล่งท่องเที่ยวในเส้นทางท่องเที่ยว และความเหมาะสมของระยะเวลาที่ท่องเที่ยวในแต่ละแหล่ง ตามลำดับ และด้านการบริการมีประเด็นที่มีค่าเฉลี่ยมากที่สุด คือ บุคลากรผู้ให้ข้อมูล (มัคคุเทศก์ท้องถิ่น/ปราชญ์ชุมชน เจ้าหน้าที่ประจำ) รองลงมา ได้แก่ ของที่ระลึก ที่พัก และอาหาร ตามลำดับ อย่างไรก็ตาม วัดวังตะวันตก วัดประดู่พัฒนาราม วัดท้าวโคตร วัดหน้าพระลาน และวัดพระมหาธาตุวรมหาวิหาร ซึ่งมีการนำชมโดยผู้ดูแลสถานที่ ร่วมนำชม ขณะที่วัดจันทาราม (พระลาก) มีการนำชมโดยตัวแทนชุมชน ขณะที่ร้านขนมพื้นถิ่นบางร้านในตลาดวัดท้าวโคตร ร้านขนมจีนป้าแอ๊ด เปิดโอกาสให้นักท่องเที่ยวมีส่วนร่วมในบางกระบวนการทำขนมและอาหาร ร้าน ERGO Coffee มีการสาธิตการทำกาแฟผสมกับกลิ่นอาย

ขนมท้องถิ่นหรือขนมลาจนกลายเป็นเมนูเครื่องดื่ม “คาปูชิโน” และการสาธิตทำเครื่องดื่มโดยคนรุ่นใหม่ ในชุมชนที่เปิดโอกาสให้นักท่องเที่ยวได้ทดลอง ทำลวดลายตามความสนใจ เหล่านี้ถือเป็นส่วนหนึ่งของการมีส่วนร่วม (Participation) ของชุมชน เพื่อเปิดโอกาสทางเศรษฐกิจด้วยการสร้างประโยชน์ (Incremental) สร้างความรู้ให้แก่ผู้มาเยือน และมีกิจกรรมในชุมชนที่ร่วมมือ (Collaboration) อย่างต่อเนื่องซึ่งตรงกับหลักการวางแผนพัฒนาการท่องเที่ยวโดยชุมชนหรือ PIC Planning Principles ที่นำเสนอโดย Rocharungsat (2010) และยังเป็นองค์ประกอบสำคัญของการท่องเที่ยวเชิงสร้างสรรค์ไม่ว่าจะเป็นการชม การพินิจพิเคราะห์ การเรียนรู้ การมีส่วนร่วม และการร่วมสร้าง (Sakdiyakorn, 2015) และไม่ละเลยต่อการสร้างประสบการณ์ทางการท่องเที่ยว (Tourism Experience) โดยชุมชนมีปฏิสัมพันธ์กับนักท่องเที่ยว และสร้างอารมณ์หรือบรรยากาศร่วมกัน เช่น การแนะนำวิธีการอาบน้ำร้อน วิธีการเก็บ วิธีการรับประทานอาหารหรือขนมพื้นถิ่นที่ถูกต้อง การร่วมทำอาหารหรือขนมพื้นถิ่นหรือของที่ระลึก การนั่งรถท้องถิ่นไปเที่ยวตามจุดต่าง ๆ เป็นต้น จะให้นักท่องเที่ยวมีความรู้สึกที่ดี ได้รับประสบการณ์ที่แปลกใหม่ และนำไปสู่ความพึงพอใจจนเกิดความประทับใจและมีความภักดี (Royalty) ที่จะกลับมาท่องเที่ยวอีกหรือบอกต่อประสบการณ์ดี ๆ ต่อผู้อื่นให้มาแวะเยือน (Susan, Neil & Moira, 2007)

ข้อเสนอแนะ

ข้อเสนอแนะในการนำผลวิจัยไปใช้

1) การบริหารจัดการด้านพื้นที่หรือทรัพยากรการท่องเที่ยว แหล่งท่องเที่ยวควรมีผู้รับผิดชอบดูแลเรื่องเปิด ปิด สถานที่เพื่อรองรับให้นักท่องเที่ยวเข้ามาเยี่ยมชมในหลากหลายช่วงเวลา

2) การบริหารจัดการด้านบุคลากร แหล่งท่องเที่ยวควรมีการจัดบุคลากรไว้สำหรับนำชมพื้นที่ท่องเที่ยวที่สามารถปฏิบัติงานได้ตลอดเวลาและดำเนินการสาธิตกิจกรรมทางการท่องเที่ยว

3) ด้านความยั่งยืนในการบริหารจัดการพื้นที่ระหว่างผู้มีส่วนได้ส่วนเสีย แหล่งท่องเที่ยวควรมีหน่วยงานหรือองค์กรกลางเข้ามาดำเนินการประสานงานและอำนวยความสะดวกในการท่องเที่ยวเมืองแห่งการเรียนรู้ มรดกทางวัฒนธรรม นครศรีธรรมราช

4) เส้นทางและกิจกรรมการท่องเที่ยวควรออกแบบเป็นโปรแกรมการท่องเที่ยวให้มีหลากหลายทางเลือก และสอดคล้องกับช่วงเวลาหรือระยะเวลาที่มาท่องเที่ยวของนักท่องเที่ยว เช่น โปรแกรมครึ่งวันมีหลายหลายโปรแกรม สามารถให้บริการได้ในช่วงเช้าหรือช่วงบ่าย หรือนำโปรแกรมครึ่งวันมารวมเป็นโปรแกรม 1 วัน และโปรแกรม 2 วัน

ข้อเสนอแนะในการวิจัยครั้งต่อไป

1) ควรมีการศึกษาวิจัยเกี่ยวกับแนวทางการอนุรักษ์ทรัพยากรการท่องเที่ยวเพื่อการดูแล

รักษาและใช้ประโยชน์รองรับการพัฒนาสู่เมืองแห่ง
การเรียนรู้ มรดกทางวัฒนธรรมอย่างยั่งยืน
2) ควรมีการศึกษาบทบาทและหน้าที่ของ
ผู้ที่เกี่ยวข้องในการท่องเที่ยวเมืองแห่งการเรียนรู้
มรดกทางวัฒนธรรม เช่น บทบาทและหน้าที่
ของหน่วยงานภาครัฐ หน่วยงานเอกชน และชุมชน
ท้องถิ่น

กิตติกรรมประกาศ

ขอขอบคุณทุนสนับสนุนวิจัยจากหน่วย
บริหารและจัดการทุนด้านการพัฒนาระดับพื้นที่
(บพท.) สำนักงานสภานโยบายการอุดมศึกษา
วิทยาศาสตร์ วิจัยและนวัตกรรมแห่งชาติ (สอวช.)
ปีงบประมาณ 2565

REFERENCES

- Boonlae, W. Wongmonta, S. Na Thalang, C. & Pongponrat, K. (2021). A study of potential composition of cultural tourism resources in Chanthaburi Province. *Journal of The Association Of Researchers*, 26(1), 46-55. (In Thai)
- Chuan Sang, P. (2020). *Assessment of the community's potential to develop as an ecotourism and cultural destination: a case study Ban Tha Long Community Ubon Ratchathani Province and Ban Tha Wat Community Sakon Nakhon Province*. (Master degree Thesis). Silpakorn University, Bangkok. (In Thai)
- Department of Tourism Office of Tourism Service Development. (2014). *Guide for quality assessment of cultural attractions*. Bangkok: The Veterans Affairs Printing Office under the Royal Patronage of His Majesty the King. (In Thai)
- Department of Tourism. (2023). *Tourism trend in 2022*. Bangkok: Department of Tourism. (In Thai)
- Klindeeplee, J. (1998). *Assessing the potential of tourist attractions for ecotourism, case study: Sai Yok National Park Kanchanaburi province*. (Master degree Thesis). National Institute of Development Administration. (In Thai)
- Piandee, T. (2019). The development of peranakan cultural tourism routes in the old town area of Takua Pa, Phang Nga province. *Journal of Sustainable Tourism Development*, 1(2), 8-23. (In Thai)
- Phrakhru Phromkhetkanarak, (2022). Interview.
- Pattaratanakun, A. (2017). Planning for Marketing 4.0 in Training Manual of Brand Building in Digital Tourism organized by Nakhon Si Thammarat Office, Tourism Authority of Thailand. (Copied).

- Rocharungsat, P. (2010). **Community tourism**. Bangkok: Odeon store publishing house. (In Thai)
- Sakdiyakorn, M. (2015). **Training materials for creative tourism business development, 3rd year. Prepared by Creative Economy Development Institute**. Tourism, historical and cultural sites Mahidol University (reproduce). (In Thai)
- Siricharoen, T. & Sriplang, N. (2017). **Design in tourism route of cultural Tai Lom, Phetchabun Province**. Phetchabun: Phetchabun Rajabhat University. (In Thai)
- Sirat, P., Zimik, R. P., Nawakanworrakul, S., & Yuedman, K. (2017). The tourism potential in Thamyai Sub-district, Thungsong District, Nakhon Si Thammarat Province. **Narkbutparitat Journal**, 10(Special issues), 256-269. (In Thai)
- Srisa – Ard, B. (2013). **Statistical methods for research Volume 1**. (5th ed.). Bangkok: Suweeriyasan publishing house. (In Thai)
- Sutjasen, A., Tadtiam, N., Chiwaratattan, K. & Chomjit ,K. (2018). Image of Nakhon Si Thammarat’s tourist attraction for foreign tourists. **Phatumthani University Academic Journal**, 10(2), 234-246.
- Susan, R., Neil, H., and Moira, C. (2007). Online Customer Experience: A Review of the Business- to-Consumer Online Purchase Context. **International Journal of Management Reviews**, 13, 24-39.
- Theerawongsakul, P. (2022). **Tourism trends that will shake up 2022 and beyond**. Retrieved from <https://www.tatreviewmagazine.com/article/tourism-trends-that-will-shake-up-2022-and-beyond/> [2022, 13 Jan.]
- Tourism Development Institute for Environmental Conservation. (2002). **Supporting documents for training courses in tourism policy and practice**. Bangkok: **Tourism Development Institute for Environmental Conservation**. Bangkok: Srinakharinwirot University. (In Thai)
- Wannathanom, C. (2016). **Tour Planning**. Bangkok: Printing and Publishing.
- Wichaikun, A. and Wongmonta, S. (2021). Approaches for Development of Cultural Tourism in Nakhon Si Thammarat Province. **Journal of the Association of Researchers**, 26(3), 1-3. (In Thai)
-