

คุณภาพชีวิตของแรงงานพม่าในจังหวัดนครศรีธรรมราช
Quality of life of Myanmar migrant workers
in Nakhon Si Thammarat Province

เดโช แขน้ำแก้ว¹

Daycho Khaenamkhaew

บทคัดย่อ (Abstract)

การศึกษานี้มีวัตถุประสงค์เพื่อศึกษาคุณภาพชีวิตของแรงงานพม่าในจังหวัดนครศรีธรรมราช ทำการศึกษาเชิงปริมาณ ประชากรและกลุ่มตัวอย่างที่ใช้ในการวิจัย ได้แก่ แรงงานพม่า กำหนดระดับค่าความเชื่อมั่นร้อยละ 95 และระดับค่าความคลาดเคลื่อนร้อยละ 5 ได้กลุ่มตัวอย่างจำนวน 387 คน และเพื่อความสะดวกในการวิเคราะห์ข้อมูลจึงใช้ขนาดกลุ่มตัวอย่างทั้งหมด 460 ตัวอย่าง เครื่องมือที่ใช้ในการวิจัยคือ แบบสอบถาม และวิเคราะห์ข้อมูลโดยใช้โปรแกรมสำเร็จรูปหาค่าความถี่ ร้อยละ ค่าเฉลี่ยและส่วนเบี่ยงเบนมาตรฐาน ผลการศึกษาพบว่า คุณภาพชีวิตของแรงงานพม่าโดยเฉลี่ยอยู่ในระดับมาก ($\bar{x} = 3.88$, S.D. = 0.81) เมื่อพิจารณาเป็นรายด้าน โดยเรียงลำดับตามค่าเฉลี่ยจากมากไปหาน้อย ด้านที่มีค่าเฉลี่ยสูงสุดคือ ด้านอาหาร อยู่ในระดับมาก ($\bar{x} = 4.03$, S.D. = 0.75) ส่วนด้านรายได้อยู่ในระดับมาก ($\bar{x} = 4.01$, S.D. = 0.71) ด้านความสัมพันธ์ในสังคมอยู่ในระดับมาก ($\bar{x} = 3.96$, S.D. = 0.80) ด้านเครื่องนุ่งห่ม อยู่ในระดับมาก ($\bar{x} = 3.92$, S.D. = 0.71) และด้านที่อยู่อาศัยอยู่ในระดับมาก ($\bar{x} = 3.72$, S.D. = 0.86) ทั้งนี้ด้านที่มีค่าเฉลี่ยที่ต่ำสุดเมื่อเปรียบเทียบกับด้านอื่น ๆ คือ ด้านสุขภาพ อยู่ในระดับมาก ($\bar{x} = 3.64$, S.D. = 0.93)

คำสำคัญ (Keywords): คุณภาพชีวิต; แรงงาน; พม่า

Abstract

This research aims to investigate the quality of life of Myanmar migrant workers in Nakhon Si Thammarat Province. For quantitative research were employed in this present study. Questionnaires were used to collect the data from 460 Myanmar migrant workers by setting a confidence level of 95% and an error level of 5%, a total of 387 samples were obtained and for the convenience of data analysis,

Received: 2022-04-08 Revised: 2022-06-05 Accepted: 2022-06-08

¹ สาขาวิชาการพัฒนาชุมชน คณะมนุษยศาสตร์และสังคมศาสตร์ มหาวิทยาลัยราชภัฏนครศรีธรรมราช Program in Community Development, Faculty of Humanities and Social Sciences, Nakhon Si Thammarat Rajabhat University. Corresponding Author e-mail: Daycho_kha@nstru.ac.th

a total sample size of 460 samples was used. The data were analyzed by using frequency, percentage, mean and standard deviation. The results of the study found that: The average quality of life of Myanmar migrant workers is at a high level. ($\bar{x} = 3.88$, S.D. = 0.81), when considering each aspect They are sorted in descending order of average. The side with the highest mean is food is at a high level ($\bar{x} = 4.03$, S.D. = 0.75) The income aspect is at a high level ($\bar{x} = 4.01$, S.D. = 0.71) The relationship in society was at a high level ($\bar{x} = 3.96$, S.D. = 0.80) In terms of clothing, it is at a high level. ($\bar{x} = 3.92$, S.D. = 0.71), and the housing aspect is at a high level ($\bar{x} = 3.72$, S.D. = 0.86) However, the aspect with the lowest mean compared to other aspects was health at a high level ($\bar{x} = 3.64$, S.D. = 0.93)

Keywords: Quality of life; Workers; Myanmar migrant.

บทนำ (Introduction)

การจัดตั้งประชาคมเศรษฐกิจอาเซียน (ASEAN Economic Community : AEC) ส่งผลให้องค์กรธุรกิจในประเทศไทยต้องเผชิญกับการแข่งขันที่รุนแรงมากขึ้น ผู้ประกอบการจึงจำเป็นต้องเร่งปรับตัวและเตรียมคนให้มีความพร้อม โดยติดตามความเคลื่อนไหวของประชาคมเศรษฐกิจอาเซียน เรียนรู้เกี่ยวกับพันธสัญญา ข้อตกลงและผลผูกพันระหว่างประเทศสมาชิกอาเซียน ศึกษาถึงโอกาสและผลกระทบที่จะเกิดขึ้น เพื่อยกระดับสมรรถนะให้เทียบเคียงกับมาตรฐานสากล สามารถแข่งขันได้และมีความพร้อมเข้าสู่ประชาคมเศรษฐกิจอาเซียนได้อย่างมีประสิทธิภาพ (นิภา วิริยะพิพัฒน์, 2559) ทำให้มีการย้ายถิ่นเป็นกระบวนการที่มีความสำคัญในด้านเศรษฐกิจ สังคม รวมไปถึงถึงสถาบันครอบครัว ที่มีผลกระทบทั้งทางบวกและทางลบจากการย้ายถิ่นส่งผลให้เกิดการเปลี่ยนแปลงในด้านเศรษฐกิจ สังคมและสุขภาพ รวมไปถึงวิถีชีวิตของชุมชนที่เปลี่ยนแปลงไปโดยมีประชากรทุกภาคส่วนของประเทศเข้ามาเกี่ยวข้อง โดยเฉพาะอย่างยิ่งในช่วงเศรษฐกิจที่มีการขยายตัวมากขึ้น (วสวัตต์ สุตินฤยามณี, 2558)

ทั้งนี้ ทำให้กลายเป็นปัจจัยที่มีส่วนผลักดันให้ “แรงงานพม่า” เดินทางเข้ามาทำงานในประเทศไทยเพื่อความต้องการมีงานทำและการมีรายได้ที่มั่นคง ประกอบกับการมีทางเลือกสำหรับการทำางานอื่น ๆ ค่อนข้างน้อยเมื่อเทียบกับตำแหน่งงานในประเทศไทย โดยมีรูปแบบการเคลื่อนย้ายของแรงงานพม่ามีการเคลื่อนย้ายระหว่างประเทศอยู่ 2 ลักษณะคือ การเคลื่อนย้ายแรงงานชั่วคราว และการเคลื่อนย้ายแรงงานถาวร โดยอาศัยรถยนต์จากประเทศต้นทางมายังด่านที่ชายแดน ก่อนจะย้ายที่ทำงานไปยังที่อื่น ๆ โดยแบ่งวิธีการเดินทางออกเป็น 3 ลักษณะคือ เดินทางด้วยเท้า เข้ามาตามตะเข็บชายแดนและเดินทางมาโดยรถโดยสารประจำทาง โดยมีนายหน้า บุคคลในครอบครัว เพื่อนหรือญาติที่เคยมาทำงานในประเทศไทยแล้ว เดินทางมาด้วย (สิริรัฐ สุกันธา, 2557) เช่นเดียวกับในจังหวัดนครศรีธรรมราชที่มีแรงงานพม่าที่เข้ามาทำงานอย่างถูกต้องตามกฎหมาย จำนวน 11,661 คน (สำนักงานจัดหางานจังหวัดนครศรีธรรมราช, 2564) ซึ่งเกิดจากการ

สร้างร่วมมือภายในประเทศ (MOU) ทำให้มีทั้งแรงงานที่มีทักษะในการทำงาน แรงงานกึ่งฝีมือที่ทำงานในสายการผลิตและมีแรงงานไร้ฝีมือเป็นคณากรระดับล่างที่ไม่ต้องการความชำนาญ มีการพิจารณาการนำเข้าแรงงานต่างด้าวมาทำงานในประเทศตาม MOU เพื่อนำแรงงานต่างด้าวเข้ามาทำงาน หรือเพื่อทดแทนแรงงานไทย (กรมการจัดหางาน, 2564)

อีกทั้งการเข้ามาทำงานของแรงงานพม่าจำนวนมากเลือกที่จะทำงานอยู่ต่อในประเทศไทย หลังจากเปิด AEC แม้ระยะเวลาคาดหวังในการทำงานในประเทศไทยของแรงงานพม่าจะอยู่ในช่วงสั้น ๆ แต่การหมุนเวียนเข้าออกของแรงงานพมานั้นเพิ่มมากขึ้น แรงงานจะนำเงินกลับไปดูแลครอบครัวหรือลงทุนแล้วเดินทางกลับเข้ามาใหม่ โดยรูปแบบดังกล่าวจะเป็นไปจนกว่าตนเองและครอบครัวจะมี “คุณภาพชีวิต” ที่ดีขึ้น หรือมีการเปลี่ยนแปลงที่เป็นรูปธรรมเกิดขึ้นในประเทศพม่า (มหชัย สัตยธำรงเกียรติ และปิยะวงศ์ ปัญจะเทวคุปต์, 2559) ดงงานวิจัยของสออดคล้องกับการศึกษาของ Waldrom (1994) พบว่า มนุษย์มีความต้องการพื้นฐานในด้านอาหารเพื่อพัฒนาคุณภาพชีวิต ในขณะที่การศึกษาของวันทนิย์ วาสิกะสิน, สุรางค์รัตน์ วศินารมณ และกิติพัฒน์ นนทปัทมะดุล (2553) พบว่า เสื้อผ้าหรือเครื่องนุ่งห่มสวมใส่เพื่อปกปิดร่างกายและเพื่อให้ร่างกายอบอุ่น ส่วนงานวิจัยด้านที่อยู่อาศัยของ Ratha, Mohapatra & Scheja (2010) พบว่า ที่อยู่อาศัยต้องได้รับการพัฒนาอย่างเหมาะสมเพื่อป้องกันปัญหาเรื่องที่อยู่อาศัย อีกทั้งงานวิจัยของเพ็ชรภรณ์ ชัชวาลชาญชฌกิจ (2560) ค้นพบเกี่ยวกับการเข้าถึงบริการสุขภาพตามสิทธิที่ได้รับตามกฎหมาย และได้รับข่าวสารด้านสุขภาพ ในขณะที่เมื่อพิจารณาถึงด้านรายได้ ดงงานวิจัยของสิริรัฐ สุกันธา (2557) พบว่า ได้รับค่าจ้างที่สูงและมีรายได้ที่มั่นคง และในด้านความสัมพันธ์ในสังคม ดงงานวิจัยของอนุรักษ์ สิงห์ชัย, วิยุทธ์ จำรัสพันธุ์ และสมศักดิ์ ศรีสันตสุข (2558) พบว่า มีพื้นที่ทางสังคมและพื้นที่ทางความคิดเพื่อทำกิจกรรม ซึ่งงานวิจัยดังกล่าวสามารถเทียบเคียงถึงความต้องการพื้นฐานของมนุษย์ (Maslow, 1943) ในลักษณะคุณภาพชีวิตของแรงงานพม่าในด้านอาหาร ด้านเครื่องนุ่งห่ม ด้านที่อยู่อาศัย ด้านสุขภาพ ด้านรายได้ และด้านความสัมพันธ์ในสังคม (เดโช แชน้ำแก้ว, พระสุธีรัตนบัณฑิต และปาริชาติ วลัยเสถียร, 2562) ยังพบว่ามีช่องว่างระหว่างของคุณภาพชีวิต ยังคงไม่ดีเท่าที่ควร จึงจำเป็นต้องมีการพัฒนาให้ครอบคลุมทุกด้าน (บงกชมาศ เอกเอี่ยม, 2562)

จากที่กล่าวข้างต้น ผู้วิจัยสนใจศึกษาเรื่อง คุณภาพชีวิตของแรงงานพม่าในจังหวัดนครศรีธรรมราชซึ่งโดยมีคำถามการวิจัยที่ว่า คุณภาพชีวิตของแรงงานพม่าในจังหวัดนครศรีธรรมราชเป็นอย่างไร เพื่อนำข้อมูลจากผลการศึกษาคุณภาพชีวิตของแรงงานพม่าในจังหวัดนครศรีธรรมราชไปปรับปรุงและพัฒนาคุณภาพชีวิตแรงงานพม่าให้ดีขึ้นได้ และนำไปเสนอเชิงนโยบายต่อหน่วยงานที่เกี่ยวข้องเพื่อสร้างการเข้าใจและพัฒนาประเทศอย่างต่อเนื่อง

วัตถุประสงค์ของการวิจัย (Research Objective)

การวิจัยครั้งนี้มีวัตถุประสงค์คือ เพื่อศึกษาคุณภาพชีวิตของแรงงานพม่าในจังหวัดนครศรีธรรมราช

วิธีดำเนินการวิจัย (Research Methods)

1. รูปแบบการวิจัย

การวิจัยครั้งนี้เป็นการวิจัยเชิงปริมาณ (Quantitative Research) เพื่อศึกษาคุณภาพชีวิตของแรงงานพม่าในจังหวัดนครศรีธรรมราช

2. ประชากรและกลุ่มตัวอย่าง

ประชากรและกลุ่มตัวอย่าง ได้แก่ แรงงานพม่าที่เข้ามาทำงานอย่างถูกต้องตามกฎหมายในจังหวัดนครศรีธรรมราช จำนวน 11,661 คน (สำนักงานจัดหางานจังหวัดนครศรีธรรมราช, 2564) โดยขนาดตัวอย่างสามารถคำนวณได้จากสูตรเกรซซีและมอแกน (Krejcie & Morgan, 1970) โดยกำหนดระดับค่าความเชื่อมั่นร้อยละ 95 และระดับค่าความคลาดเคลื่อนร้อยละ 5 ได้กลุ่มตัวอย่างจำนวน 387 คน จึงจะสามารถประมาณค่าร้อยละโดยมีความผิดพลาดไม่เกินร้อยละ 5 ที่ระดับความเชื่อมั่นร้อยละ 95 (กัลยา วานิชย์บัญชา, 2553) เพื่อความสะดวกในการวิเคราะห์ข้อมูล ผู้วิจัยจึงใช้ขนาดกลุ่มตัวอย่างทั้งหมด 460 ตัวอย่าง ซึ่งถือได้ว่าผ่านเกณฑ์ตามที่เงื่อนไขกำหนดคือ ไม่น้อยกว่า 387 ตัวอย่าง และใช้การสุ่มตัวอย่างโดยไม่ใช้ความน่าจะเป็น (Nonprobability sampling) โดยการเลือกกลุ่มตัวอย่างแบบบังเอิญ (Accidental sampling) เป็นการเลือกกลุ่มตัวอย่างเพื่อให้ได้จำนวนตามต้องการจนครบ 460 ตัวอย่าง (Showkat & Parveen, 2017)

3. เครื่องมือที่ใช้ในการวิจัย

เครื่องมือที่ใช้ในการวิจัย ได้แก่ แบบสอบถาม ที่ผู้วิจัยสร้างขึ้นจากการศึกษาวิเคราะห์เอกสารและงานวิจัยที่เกี่ยวข้อง โดยมีขั้นตอนการสร้าง ดังรายละเอียดต่อไปนี้

3.1 ศึกษาหลักการ แนวคิดและทฤษฎีเกี่ยวกับคุณภาพชีวิตของแรงงานพม่าจากหนังสือ เอกสาร และผลงานวิจัยที่เกี่ยวข้อง แล้วกำหนดเป็นกรอบแนวคิดให้ครอบคลุมกับเนื้อหาและวัตถุประสงค์ที่ต้องการศึกษาวิจัย

3.2 สร้างแบบสอบถามตามกรอบที่กำหนดไว้ ซึ่งผู้ศึกษาได้แบ่งออกเป็น 3 ตอน ประกอบด้วย

ตอนที่ 1 เป็นแบบสอบถามเกี่ยวกับข้อมูลทั่วไปของผู้ตอบแบบสอบถาม ได้แก่ เพศ อายุ การศึกษา ทักษะฝีมือแรงงาน ประสบการณ์การทำงานในประเทศไทย รายได้ต่อเดือนและสถานภาพการสมรส

ตอนที่ 2 เป็นแบบสอบถามที่ใช้วัดระดับคุณภาพชีวิตของแรงงานพม่าได้แก่ ด้านอาหาร ด้านเครื่องนุ่งห่ม ด้านที่อยู่อาศัย ด้านสุขภาพ ด้านรายได้ และด้านความสัมพันธ์ในสังคม มีลักษณะเป็นมาตราส่วนประเมินค่า (Numerical Rating Scale) มี 5 ระดับ คือ มากที่สุด มาก ปานกลาง น้อย และน้อยที่สุด (สุทธิพร บุญมาก, 2560)

ตอนที่ 3 ปัญหาและข้อเสนอแนะ เป็นลักษณะคำถามปลายเปิด

3.3 ดำเนินการหาคุณภาพของเครื่องมือ โดยผู้วิจัยนำแบบสอบถามที่สร้างเสร็จเสนอที่ปรึกษาและนำเสนอต่อผู้เชี่ยวชาญ ทดสอบหาความเที่ยงตรง (Validity) ผู้วิจัยได้นำแบบสอบถามฉบับร่างที่สร้างขึ้นไปให้ผู้เชี่ยวชาญ ซึ่งประกอบด้วยคณาจารย์ และผู้ทรงคุณวุฒิด้านการวิจัย

ช่วยตรวจสอบความถูกต้อง ครอบคลุม และแก้ไขปรับปรุงให้เกิดความเที่ยงตรงเชิงเนื้อหา (Content Validity) โดยใช้สูตร IOC (Index of Congruence) ด้วยการนำเครื่องมือการวิจัยที่สร้างขึ้นให้ผู้ทรงคุณวุฒิ จำนวน 5 ท่าน โดยผู้วิจัยได้นำเครื่องมือที่สร้างขึ้นมาหาค่าดัชนีความสอดคล้องตามวัตถุประสงค์รายข้อ (Index of Item – Objective Congruence) ซึ่งค่า IOC จะต้องมามีค่า 0.5 ขึ้นไปจึงจะแปลผลว่า ใช้ได้ โดยการวิจัยครั้งนี้ ผู้วิจัยมีผลการหาค่าดัชนีความสอดคล้องของแบบสอบถามได้ค่าระหว่าง 0.80-1.00 ทุกข้อแบบสอบถาม ตลอดจนภาษาที่ใช้ และตรวจสอบคุณภาพของเครื่องมือที่สร้างขึ้นไปตรวจหาความเที่ยงตรงเพื่อให้เครื่องมือการวิจัยมีคุณภาพ

3.4 การทดลองเครื่องมือที่ใช้ในการเก็บรวบรวมข้อมูล โดยการนำแบบสอบถามเสนอที่ปรึกษาเพื่อตรวจสอบ และการทดลองเครื่องมือ (Try-out) จำนวน 30 คน หาค่าความเชื่อมั่นของเครื่องมือ (Reliability) โดยใช้วิธีสัมประสิทธิ์แอลฟาของครอนบาค (Alpha Cronbach Coefficient) (Peterson, 1994) โดยการวิจัยครั้งนี้ ผู้วิจัยได้ค่าสัมประสิทธิ์ = 0.775

3.5 นำแบบสอบถามที่ดำเนินการปรับปรุงแก้ไขตรวจสอบความถูกต้องอีกครั้ง และจัดพิมพ์แบบสอบถามฉบับสมบูรณ์ เพื่อใช้แจกจ่ายให้กลุ่มตัวอย่างจริงในการวิจัยต่อไป

4. การเก็บรวบรวมข้อมูล

การเก็บรวบรวมข้อมูล ได้แก่ 1) ผู้วิจัยได้ดำเนินการขออนุมัติหนังสือขออนุญาตเก็บข้อมูลเพื่อการศึกษาวิจัยจากคณะมนุษยศาสตร์และสังคมศาสตร์ มหาวิทยาลัยราชภัฏนครศรีธรรมราช 2) ผู้วิจัยได้นำหนังสือขออนุญาตเก็บรวบรวมข้อมูล เสนอต่อผู้ประกอบการ/นายจ้างของแรงงานพม่าเพื่อขออนุญาตเก็บข้อมูลเพื่อการศึกษาวิจัย 3) ผู้วิจัยดำเนินการเก็บรวบรวมข้อมูลโดยการแจกจ่ายแบบสอบถามไปยังแรงงานพม่า โดยผู้วิจัยเป็นคนเก็บข้อมูลร่วมกับล่ามชาวพม่าโดยใช้ภาษาไทยและให้ล่ามแปลเป็นภาษาพม่าให้ขณะสอบถาม จำนวน 460 คน และรับแบบสอบถามกลับคืนมา

5. การวิเคราะห์ข้อมูล

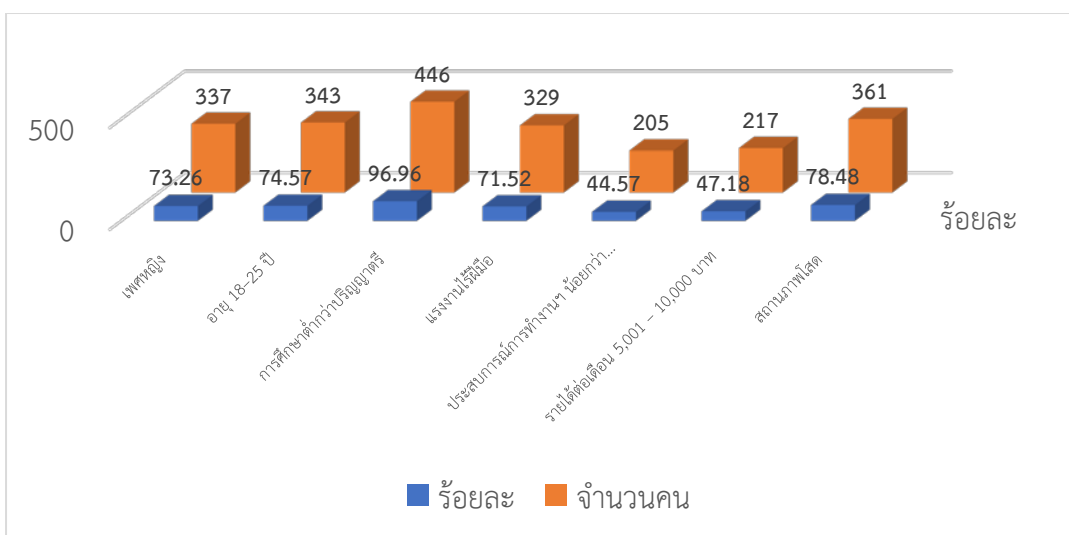
ผู้วิจัยนำข้อมูลที่ได้จากแบบสอบถามมาทำการวิเคราะห์ และแปลผลข้อมูลด้วยเครื่องคอมพิวเตอร์โดยใช้โปรแกรมสำเร็จรูป การวิจัยครั้งนี้ได้ใช้สถิติเพื่อวิเคราะห์ข้อมูล ได้แก่ 1) ค่าความถี่ และค่าร้อยละ (Frequency and percentage) เพื่อใช้อธิบายความถี่และร้อยละของข้อมูลที่ได้จากแบบสอบถาม ได้แก่ ข้อมูลทั่วไปของผู้ตอบแบบสอบถาม 2) ค่าเฉลี่ยและส่วนเบี่ยงเบนมาตรฐาน (Mean and Standard Deviation) โดยใช้อธิบายค่าเฉลี่ยของข้อมูลที่ได้จากแบบสอบถามและส่วนเบี่ยงเบนมาตรฐานเพื่อใช้อธิบายค่าความแปรปรวนของข้อมูลที่ได้จากแบบสอบถาม ได้แก่ คุณภาพชีวิตของแรงงานพม่าในจังหวัดนครศรีธรรมราช (อภิรัตน์ จันทะนี, 2538)

ผลการวิจัย (Research Results)

จากการศึกษาเรื่อง คุณภาพชีวิตของแรงงานพม่าในจังหวัดนครศรีธรรมราช ผลการวิจัยได้ดังนี้

1. ข้อมูลเบื้องต้นผู้ตอบแบบสอบถาม

การวิจัยครั้งนี้มีข้อมูลเบื้องต้นผู้ตอบแบบสอบถามโดยรวมทุกด้าน พบว่า กลุ่มตัวอย่างส่วนใหญ่เป็นเพศหญิง มีจำนวนทั้งสิ้น 337 คน คิดเป็นร้อยละ 73.26 อายุ 18-25 ปี มีจำนวนทั้งสิ้น 343 คน คิดเป็นร้อยละ 74.57 การศึกษาค้นคว้าปริญญาตรี มีจำนวนทั้งสิ้น 446 คน คิดเป็นร้อยละ 96.96 เป็นแรงงานไร้ฝีมือ มีจำนวนทั้งสิ้น 329 คน คิดเป็นร้อยละ 71.52 มีประสบการณ์การทำงานในประเทศไทยน้อยกว่า 10 ปี มีจำนวนทั้งสิ้น 205 คน คิดเป็นร้อยละ 44.57 มีรายได้ต่อเดือน 5,001 – 10,000 บาท มีจำนวนทั้งสิ้น 217 คน คิดเป็นร้อยละ 47.18 และมีสถานภาพโสด มีจำนวนทั้งสิ้น 361 คน คิดเป็นร้อยละ 78.48 ดังแผนภูมิที่ 1



แผนภูมิที่ 1 ข้อมูลเบื้องต้นผู้ตอบแบบสอบถาม

2. คุณภาพชีวิตของแรงงานพม่าในจังหวัดนครศรีธรรมราช

การวิจัยครั้งนี้มีผลการวิจัยเกี่ยวกับคุณภาพชีวิตของแรงงานพม่าในจังหวัดนครศรีธรรมราชในด้านอาหาร ด้านเครื่องนุ่งห่ม ด้านที่อยู่อาศัย ด้านสุขภาพ ด้านรายได้ และด้านความสัมพันธ์ในสังคม ดังรายละเอียดต่อไปนี้

2.1 ด้านอาหาร

กลุ่มตัวอย่างส่วนใหญ่มีระดับคุณภาพชีวิตด้านอาหาร อยู่ในระดับมาก ($\bar{x} = 4.03$, S.D. = 0.75) เมื่อพิจารณาเป็นรายข้อ โดยเรียงลำดับตามค่าเฉลี่ยจากมากไปหาน้อย ผลการศึกษาพบว่า ข้อที่มีค่าเฉลี่ยสูงสุดคือ ซื้อและจัดหาอาหารได้สะดวกทุกสถานที่ อยู่ในระดับมาก ($\bar{x} = 4.13$, S.D. = 0.73) รองลงมาคือ บริโภคอาหารได้อิ่มและครบ 3 มื้อในแต่ละวัน หรือตามที่ต้องการได้อยู่ในระดับมาก ($\bar{x} = 4.10$, S.D. = 0.68) และข้อที่มีค่าเฉลี่ยต่ำสุดคือ ซื้อและจัดหาอาหารได้สะดวกทุกเวลา อยู่ในระดับมาก ($\bar{x} = 3.95$, S.D. = 0.72) ดังตารางที่ 1

ตารางที่ 1 ค่าเฉลี่ย ส่วนเบี่ยงเบนมาตรฐานและระดับคุณภาพชีวิตของแรงงานพม่า ด้านอาหาร

ด้านอาหาร	ระดับคุณภาพชีวิต			ลำดับที่
	\bar{X}	S.D.	แปลผล	
ซื้อและจัดหาอาหารได้สะดวกทุกสถานที่	4.13	0.73	มาก	1
ซื้อและจัดหาอาหารได้สะดวกทุกเวลา	3.95	0.72	มาก	5
บริโภคอาหารที่สดใหม่ สะอาดและมีประโยชน์	4.00	0.83	มาก	3
บริโภคอาหารที่ปรุงสุกใหม่อยู่เสมอ	3.97	0.74	มาก	4
บริโภคอาหารได้อิ่มและครบ 3 มื้อในแต่ละวันหรือตามที่ต้องการได้	4.10	0.68	มาก	2
รวม	4.03	0.75	มาก	

2.2 ด้านเครื่องนุ่งห่ม

กลุ่มตัวอย่างส่วนใหญ่มีระดับคุณภาพชีวิตด้านเครื่องนุ่งห่ม อยู่ในระดับมาก ($\bar{X} = 3.92$, S.D. = 0.71) เมื่อพิจารณาเป็นรายข้อ โดยเรียงลำดับตามค่าเฉลี่ยจากมากไปหาน้อย ผลการศึกษาพบว่า ข้อที่มีค่าเฉลี่ยสูงสุดคือ จัดหาเสื้อผ้าหรือเครื่องนุ่งห่มมาใช้ได้อยู่ในระดับมาก ($\bar{X} = 4.11$, S.D. = 0.72) รองลงมาคือ มีเสื้อผ้าและเครื่องนุ่งห่มที่สวมใส่เหมาะสมกับลักษณะในการทำงานได้ อยู่ในระดับมาก ($\bar{X} = 3.98$, S.D. = 0.75) และข้อที่มีค่าเฉลี่ยต่ำสุดคือ มีเสื้อผ้าหรือเครื่องนุ่งห่มที่สะอาดอยู่เสมอ อยู่ในระดับมาก ($\bar{X} = 3.77$, S.D. = 0.67) ดังตารางที่ 2

ตารางที่ 2 ค่าเฉลี่ย ส่วนเบี่ยงเบนมาตรฐานและระดับคุณภาพชีวิตของแรงงานพม่า ด้านเครื่องนุ่งห่ม

ด้านเครื่องนุ่งห่ม	ระดับคุณภาพชีวิต			ลำดับที่
	\bar{X}	S.D.	แปลผล	
จัดหาเสื้อผ้าหรือเครื่องนุ่งห่มมาใช้ได้	4.11	0.72	มาก	1
มีเสื้อผ้าหรือเครื่องนุ่งห่มที่สะอาดอยู่เสมอ	3.77	0.67	มาก	5
มีเสื้อผ้าและเครื่องนุ่งห่มที่สวมใส่เหมาะสมกับลักษณะในการทำงานได้	3.98	0.75	มาก	2
มีเสื้อผ้าและเครื่องนุ่งห่มที่เพียงพอต่อการนำมาสวมใส่ได้	3.84	0.63	มาก	4
มีเสื้อผ้าและเครื่องนุ่งห่มที่สวมใส่ได้เหมาะสมตามโอกาสและเทศกาลต่าง ๆ	3.90	0.72	มาก	3
รวม	3.92	0.71	มาก	

2.3 ด้านที่อยู่อาศัย

กลุ่มตัวอย่างส่วนใหญ่มีระดับคุณภาพชีวิตด้านที่อยู่อาศัย อยู่ในระดับมาก ($\bar{X} = 3.72$, S.D. = 0.86) เมื่อพิจารณาเป็นรายข้อ โดยเรียงลำดับตามค่าเฉลี่ยจากมากไปหาน้อย ผลการศึกษาพบว่า ข้อที่มีค่าเฉลี่ยสูงสุดคือ มีรายได้เพียงพอต่อการเช่าที่อยู่อาศัย (กรณีที่ต้องจ่ายค่าที่แพง) อยู่ในระดับมาก ($\bar{X} = 3.83$, S.D. = 0.82) รองลงมาคือ มีที่อยู่อาศัยที่มีความสะอาด อยู่ในระดับมาก ($\bar{X} = 3.79$, S.D. = 0.77) และข้อที่มีค่าเฉลี่ยต่ำสุดคือ มีที่อยู่อาศัยที่มีความปลอดภัยอยู่ในระดับมาก ($\bar{X} = 3.65$, S.D. = 0.87) ดังตารางที่ 3

ตารางที่ 3 ค่าเฉลี่ย ส่วนเบี่ยงเบนมาตรฐานและระดับคุณภาพชีวิตของแรงงานพม่า ด้านที่อยู่อาศัย

ด้านที่อยู่อาศัย	ระดับคุณภาพชีวิต			ลำดับที่
	\bar{X}	S.D.	แปลผล	
มีที่อยู่อาศัยที่มีความสะอาด	3.79	0.77	มาก	2
มีที่อยู่อาศัยที่มีความปลอดภัย	3.65	0.87	มาก	5
มีที่อยู่อาศัยที่มั่นคงและเป็นสัดส่วน	3.66	0.87	มาก	4
มีที่พักอาศัยขนาดที่เหมาะสมและไม่คับแคบ	3.68	0.98	มาก	3
มีรายได้เพียงพอต่อการเช่าที่อยู่อาศัย (กรณีที่ต้องจ่ายค่าที่แพง)	3.83	0.82	มาก	1
รวม	3.72	0.86	มาก	

2.4 ด้านสุขภาพ

กลุ่มตัวอย่างส่วนใหญ่มีระดับคุณภาพชีวิต ด้านสุขภาพ อยู่ในระดับมาก ($\bar{X} = 3.64$, S.D. = 0.93) เมื่อพิจารณาเป็นรายข้อ โดยเรียงลำดับตามค่าเฉลี่ยจากมากไปหาน้อย ผลการศึกษาพบว่า ข้อที่มีค่าเฉลี่ยสูงสุดคือ ผ่อนคลายความเครียดของตนเองได้ อยู่ในระดับมาก ($\bar{X} = 3.92$, S.D. = 0.74) รองลงมาคือ ได้รับการดูแลและรักษาพยาบาลเมื่อยามเจ็บป่วย อยู่ในระดับมาก ($\bar{X} = 3.66$, S.D. = 0.93) และข้อที่มีค่าเฉลี่ยต่ำสุดคือ ได้รับสวัสดิการด้านการรักษาพยาบาล อยู่ในระดับปานกลาง ($\bar{X} = 3.39$, S.D. = 1.04) ดังตารางที่ 4

ตารางที่ 4 ค่าเฉลี่ย ส่วนเบี่ยงเบนมาตรฐานและระดับคุณภาพชีวิตของแรงงานพม่า ด้านสุขภาพ

ด้านสุขภาพ	ระดับคุณภาพชีวิต			ลำดับที่
	\bar{X}	S.D.	แปลผล	
ได้รับความรู้เกี่ยวกับการดูแลสุขภาพ	3.61	1.01	มาก	4

ได้ออกกำลังกายหรือเล่นกีฬาตามที่ต้องการได้	3.63	0.84	มาก	3
ได้รับการดูแลและรักษาพยาบาลเมื่อยามเจ็บป่วย	3.66	0.93	มาก	2
ได้รับสวัสดิการด้านการรักษาพยาบาล	3.39	1.04	ปานกลาง	5
ผ่อนคลายความเครียดของตนเองได้	3.92	0.74	มาก	1
รวม	3.64	0.93	มาก	

2.5 ด้านรายได้

กลุ่มตัวอย่างส่วนใหญ่มีระดับคุณภาพชีวิต ด้านรายได้ อยู่ในระดับมาก ($\bar{x} = 4.01$, S.D. = 0.71) เมื่อพิจารณาเป็นรายข้อ โดยเรียงลำดับตามค่าเฉลี่ยจากมากไปหาน้อย ผลการศึกษาพบว่า ข้อที่มีค่าเฉลี่ยสูงสุดคือ มีรายได้และสามารถออมเงินได้ อยู่ในระดับมาก ($\bar{x} = 4.13$, S.D. = 0.73) รองลงมาคือ ได้รับค่าจ้างตามกฎหมายแรงงาน อยู่ในระดับมาก ($\bar{x} = 4.08$, S.D. = 0.77) และข้อที่มีค่าเฉลี่ยต่ำสุดคือ สุขใจที่ไม่มีภาระหนี้สิน อยู่ในระดับมาก ($\bar{x} = 3.89$, S.D. = 0.72) ดังตารางที่ 5

ตารางที่ 5 ค่าเฉลี่ย ส่วนเบี่ยงเบนมาตรฐาน และระดับคุณภาพชีวิตของแรงงานพม่า ด้านรายได้

ด้านรายได้	ระดับคุณภาพชีวิต			ลำดับที่
	\bar{X}	S.D.	แปลผล	
ได้รับค่าจ้างตามกฎหมายแรงงาน	4.08	0.77	มาก	2
ได้รับค่าจ้างที่เพียงพอนำไปเลี้ยงดูตนเองและครอบครัวได้	3.95	0.56	มาก	4
มีรายได้และสามารถออมเงินได้	4.13	0.73	มาก	1
ภูมิใจที่หารายได้ด้วยความขยันและไม่เบียดเบียนผู้อื่น	3.97	0.71	มาก	3
สุขใจที่ไม่มีภาระหนี้สิน	3.89	0.72	มาก	5
รวม	4.01	0.71	มาก	

2.6 ด้านความสัมพันธ์ในสังคม

กลุ่มตัวอย่างส่วนใหญ่มีระดับคุณภาพชีวิตด้านความสัมพันธ์ในสังคม อยู่ในระดับมาก ($\bar{x} = 3.96$, S.D. = 0.80) เมื่อพิจารณาเป็นรายข้อ โดยเรียงลำดับตามค่าเฉลี่ยจากมากไปหาน้อย ผลการศึกษาพบว่า ข้อที่มีค่าเฉลี่ยสูงสุดคือ ทำงานที่ได้รับมอบหมายได้สำเร็จตามเป้าหมาย อยู่ในระดับมาก ($\bar{x} = 4.16$, S.D. = 0.71) รองลงมาคือ ทำงานร่วมกับเพื่อนผู้ใช้แรงงาน หรือเพื่อน

ร่วมงานที่มาจากประเทศอื่นได้เป็นอย่างดี อยู่ในระดับมาก ($\bar{x} = 4.05$, S.D. = 0.69) และข้อที่มีค่าเฉลี่ยต่ำสุดคือ อาศัยอยู่ร่วมกับเพื่อนผู้ใช้แรงงานที่มาจากประเทศอื่นได้โดยไม่มี ความขัดแย้ง อยู่ในระดับมาก ($\bar{x} = 3.82$, S.D. = 0.82) ดังตารางที่ 6

ตารางที่ 6 ค่าเฉลี่ย ส่วนเบี่ยงเบนมาตรฐานและระดับคุณภาพชีวิตของแรงงานพม่า ด้านความสัมพันธ์ในสังคม

ด้านความสัมพันธ์ในสังคม	ระดับคุณภาพชีวิต			ลำดับที่
	\bar{X}	S.D.	แปลผล	
ทำงานร่วมกับเพื่อนผู้ใช้แรงงาน หรือเพื่อนร่วมงานที่มาจากประเทศอื่นได้เป็นอย่างดี	4.05	0.69	มาก	2
ทำงานที่ได้รับมอบหมายได้สำเร็จตามเป้าหมาย	4.16	0.71	มาก	1
ทำงานที่ได้รับมอบหมายได้สำเร็จตามระยะเวลา	3.87	0.86	มาก	4
อาศัยอยู่ร่วมกับเพื่อนผู้ใช้แรงงานที่มาจากประเทศอื่นได้โดยไม่มี ความขัดแย้ง	3.82	0.82	มาก	5
รับรู้ข้อมูลข่าวสารด้านต่าง ๆ เกี่ยวกับการมีพื้นที่ทางวัฒนธรรม เช่น การไปวัด การทำบุญ การร่วมงานประเพณี เป็นต้น	3.89	0.85	มาก	3
รวม	3.96	0.80	มาก	

2.7 โดยรวมทุกด้าน

กลุ่มตัวอย่างส่วนใหญ่มีระดับคุณภาพชีวิตโดยรวมทุกด้านอยู่ในระดับมาก ($\bar{x} = 3.88$, S.D. = 0.81) เมื่อพิจารณาเป็นรายด้าน โดยเรียงลำดับตามค่าเฉลี่ยจากมากไปหาน้อย ผลการศึกษาพบว่า ด้านที่มีค่าเฉลี่ยสูงสุดคือ ด้านอาหาร อยู่ในระดับมาก ($\bar{x} = 4.03$, S.D. = 0.75) รองลงมาคือ ด้านรายได้ อยู่ในระดับมาก ($\bar{x} = 4.01$, S.D. = 0.71) และด้านที่มีค่าเฉลี่ยต่ำสุดคือ ด้านสุขภาพ อยู่ในระดับมาก ($\bar{x} = 3.64$, S.D. = 0.93) ดังตารางที่ 7

ตารางที่ 7 ค่าเฉลี่ย ส่วนเบี่ยงเบนมาตรฐานและระดับคุณภาพชีวิตของแรงงานพม่า โดยรวมทุกด้าน

โดยรวมทุกด้าน	ระดับคุณภาพชีวิต			ลำดับที่
	\bar{X}	S.D.	แปลผล	
ด้านอาหาร	4.03	0.75	มาก	1

ด้านเครื่องนุ่งห่ม	3.92	0.71	มาก	4
ด้านที่อยู่อาศัย	3.72	0.86	มาก	5
ด้านสุขภาพ	3.64	0.93	มาก	6
ด้านรายได้	4.01	0.71	มาก	2
ด้านความสัมพันธ์ในสังคม	3.96	0.80	มาก	3
รวม	3.88	0.81	มาก	

อภิปรายผลการวิจัย (Research Discussion)

จากการศึกษาเรื่อง คุณภาพชีวิตของแรงงานพม่าในจังหวัดนครศรีธรรมราช สามารถอภิปรายผลได้ ดังนี้

ด้านอาหาร อยู่ในระดับมาก ($\bar{x} = 4.03$, S.D. = 0.75) โดยผู้วิจัยเห็นว่า ผลการวิจัยที่เกิดขึ้นเนื่องจากแรงงานพม่าทุกคนสามารถซื้อและจัดหาอาหารได้อย่างสะดวกทุกที่ทุกเวลา อาหารสด มีประโยชน์และปรุงสดใหม่ ในขณะเดียวกันก็กินได้อิ่มหรือเท่าที่ต้องการ จึงไม่จู้จี้จุกจิกเรื่องอาหาร โดยสอดคล้องกับงานวิจัยของเดโซ แชน้ำแก้ว (2564) พบว่า คุณภาพชีวิตด้านการบริโภคอาหารของแรงงานสัญชาติพม่าอยู่ในระดับมาก ($\bar{x} = 3.67$) และยังสอดคล้องกับการศึกษาของ Waldrom (1994) พบว่า มนุษย์มีความต้องการพื้นฐานที่ไม่แตกต่างกัน เช่น อาหาร เนื่องจากอาหารมีความจำเป็นท่ามกลางความหลากหลายของอาหารในชุมชนท้องถิ่น ในขณะที่ **ด้านเครื่องนุ่งห่ม** อยู่ในระดับมาก ($\bar{x} = 3.92$, S.D. = 0.71) ซึ่งผลการวิจัยไม่สอดคล้องกับงานวิจัยของเดโซ แชน้ำแก้ว (2563) พบว่า คุณภาพชีวิตด้านเสื้อผ้าเครื่องนุ่งห่มของแรงงานสัญชาติพม่าอยู่ในระดับปานกลาง ($\bar{x} = 3.27$) เพราะเมื่อเปรียบเทียบผลการวิจัย ข้อมูลบ่งชี้ได้ว่า แรงงานพม่าสามารถจัดหาเสื้อผ้าหรือเครื่องนุ่งห่มมาใช้ได้ มีความสะอาดและเพียงพอต่อการนำมาสวมใส่ตามลักษณะการทำงานหรือเหมาะสมตามโอกาสต่าง ๆ ได้ สอดคล้องกับการศึกษาของวันทนี วาสิกะสิน, สุรางค์รัตน์ วศินารมณ และกิติพัฒน์ นนทปัทมะดุล (2553) พบว่า การจัดหาเสื้อผ้าหรือเครื่องนุ่งห่มเป็นส่วนส่วนการสวมใส่เพื่อปกปิดร่างกายและเพื่อให้ร่างกายอบอุ่น **ส่วนด้านที่อยู่อาศัย** อยู่ในระดับมาก ($\bar{x} = 3.72$, S.D. = 0.86) โดยข้อสังเกตหรือข้อค้นพบที่เกิดขึ้น ผู้เขียนบ่งชี้ได้ว่า แรงงานพม่ามีที่อยู่อาศัยที่สะอาด ปลอดภัย ได้สัดส่วน ขนาดเหมาะสมและไม่คับแคบ ซึ่งปรากฏผลการวิจัยครั้งนี้ไม่สอดคล้องกับงานวิจัยของเดโซ แชน้ำแก้ว (2563) พบว่า คุณภาพชีวิตด้านที่อยู่อาศัยของแรงงานสัญชาติพม่าอยู่ในระดับปานกลาง ($\bar{x} = 3.33$) เนื่องจากแรงงานพม่ารู้จักรักษาความสะอาด ทั้งขณะเป็นที่เป็นที่ทางและอื่น ๆ ที่เอื้อต่อการพัฒนาคุณภาพชีวิตของแรงงานพม่า ทั้งยังสอดคล้องกับการศึกษาของ Ratha, Mohapatra & Scheja (2010) พบว่า ที่อยู่อาศัยสำหรับแรงงานต่างด้าวต้องได้รับการพัฒนาอย่างเหมาะสมเพื่อป้องกันปัญหาเรื่องที่อยู่อาศัย

อีกทั้ง **ด้านสุขภาพ** อยู่ในระดับมาก ($\bar{x} = 3.64$, S.D. = 0.93) เป็นข้อสรุปหรือข้อมูลซึ่งเทียบเคียงได้ว่า แรงงานพม่าได้รับความรู้เกี่ยวกับการดูแลสุขภาพ ได้ออกกำลังกาย ผ่อนคลาย

ความเครียด ได้รับการดูแลเมื่อยามเจ็บป่วยและมีสวัสดิการด้านการรักษาพยาบาล แต่ไม่สอดคล้องกับงานวิจัยของเดโซ แชน้ำแก้ว (2563) พบว่า คุณภาพชีวิตด้านสุขภาพของแรงงานพม่าอยู่ในระดับปานกลาง ($\bar{x} = 3.42$, S.D. = 0.64) แต่การวิจัยครั้งนี้มีการรายงานผลวิจัยที่สอดคล้องกับธวัชชัย โพธิ์บัวทอง และนิวัฒน์ บุญสม (2564) พบว่า การเรียนรู้วิชาสุขศึกษา ซึ่งเทียบเคียงกับด้านสุขภาพอยู่ในระดับมาก และใช้เป็นเหตุผลเนื่องมาจากการพัฒนาระบบการบริการด้านสุขภาพที่ดีมากขึ้น ซึ่งสอดคล้องกับงานวิจัยของเพชรภรณ์ ชัชวาลชาญชนกิจ (2560) พบว่า การเข้าถึงบริการสุขภาพของแรงงานสัญชาติพม่าในปัจจุบันมีขอบเขตที่กว้างขึ้น ได้รับการส่งเสริมการให้บริการสุขภาพตามสิทธิที่ได้รับตามกฎหมาย และได้รับการเผยแพร่ข้อมูลข่าวสารด้านสุขภาพ ในขณะที่ *ด้านรายได้* อยู่ในระดับมาก ($\bar{x} = 4.01$, S.D. = 0.71) ได้ข้อสรุปหรือข้อมูลที่สอดคล้องกับงานวิจัยของสิริพัฒน์ ลากิจิตร, จิรายุ ทรัพย์สิน และวันชัย สุขตาม (2563) พบว่า การจัดการแรงงานข้ามชาติในด้านเศรษฐกิจอยู่ในระดับมาก ($\bar{x} = 3.93$) หรือเทียบเคียงในด้านรายได้ของแรงงานพม่าที่มีความมั่นคงและเพียงพอต่อการดำรงชีวิต โดยผู้วิจัยคิดอภิปรายผลได้ว่า แรงงานพม่าได้รับค่าจ้างตามกฎหมายที่เพียงพอไปเลี้ยงดูตนเองและครอบครัวได้ ซึ่งเทียบเคียงได้กับงานวิจัยของสิริรัฐ สุกันธา (2557) พบว่า แรงงานพม่าได้รับค่าจ้างที่สูงเมื่อเทียบกับการทำงานในประเทศพม่า ทำให้มีรายได้ที่มั่นคงสามารถส่งเงินกลับไปให้พ่อแม่และญาติ ๆ ที่อยู่ในประเทศพม่าได้ต่อเนื่อง บ่งชี้ถึงความภูมิใจที่มีรายได้ด้วยความขยันและออมเงินได้ *และในด้านความสัมพันธ์ในสังคม* อยู่ในระดับมาก ($\bar{x} = 3.96$, S.D. = 0.80) ซึ่งผลการวิจัยที่เกิดขึ้น เพราะแรงงานพม่าสามารถทำงานร่วมกับเพื่อนผู้ใช้แรงงานจากประเทศอื่นได้เป็นอย่างดีและทำงานได้สำเร็จตามเป้าหมาย แต่เมื่อเปรียบเทียบผลการวิจัยครั้งนี้ ปรากฏว่าไม่สอดคล้องกับงานวิจัยของเดโซ แชน้ำแก้ว (2563) พบว่า ความสัมพันธ์เชิงสังคมของแรงงานข้ามชาติสัญชาติพม่าโดยรวมอยู่ในระดับปานกลาง ($\bar{x} = 3.49$) จำเป็นต้องอาศัยอยู่ร่วมกันโดยปราศจากความขัดแย้งและรับรู้ข้อมูลข่าวสารเกี่ยวกับการมีพื้นที่ทางสังคมและวัฒนธรรมได้ ซึ่งสอดคล้องกับงานวิจัยของอนุรักษ์ สิงห์ชัย, วิยุทธ จำรัสพันธุ์และสมศักดิ์ ศรีสันติสุข (2558) พบว่า แรงงานพม่ามีพื้นที่ทางสังคม พื้นที่ทางความคิด และเป็นพื้นที่ที่มีคุณค่า โดยมีวัดเป็นสถานที่ในการรวมกลุ่มเพื่อทำกิจกรรม และสอดคล้องกับงานวิจัยของบงกชมาศ เอกเอี่ยม (2562) พบว่า ความสัมพันธ์ทางสังคมที่เอื้ออำนวยและกระตุ้นการพัฒนา กิจกรรมทางสังคม จากค้นพบที่เกิดขึ้นเทียบเคียงได้ถึงการสร้างการมีส่วนร่วม ช่วยเหลือเมื่อเกิดปัญหา ปรับตัวได้และทำให้อยู่ร่วมกันได้

โดยรวมทุกด้าน ได้แก่ ด้านอาหาร ด้านเครื่องนุ่งห่ม ด้านที่อยู่อาศัย ด้านสุขภาพ ด้านรายได้ และด้านความสัมพันธ์ในสังคมอยู่ในระดับมาก ($\bar{x} = 3.88$, S.D. = 0.81) แต่การวิจัยครั้งนี้ไม่สอดคล้องกับงานวิจัยของเดโซ แชน้ำแก้ว, พระสุธีรัตนบัณฑิต และปาริชาติ วลัยเสถียร (2562) พบว่า คุณภาพชีวิตของแรงงานข้ามชาติในด้านการบริโภคอาหาร เครื่องนุ่งห่ม บ้านเรือนที่อยู่อาศัย สุขภาพ รายได้ และความสัมพันธ์ในสังคม โดยเฉลี่ยอยู่ในระดับปานกลาง จากข้อมูลหรือข้อสรุปบ่งชี้ได้ว่า แรงงานพม่าได้รับการพัฒนาคุณภาพชีวิตในทุกด้านดีขึ้นตามความจำเป็นขั้นพื้นฐาน และสอดคล้องกับงานวิจัยของภัทรวดี ศรีทองใบ (2562) ที่เสนอว่า ควรมีหลักเกณฑ์มาตรฐานฝีมือ

แรงงาน ส่งเสริมด้านสุขภาพ บริการสุขภาพ และพัฒนาคุณภาพชีวิต เช่นเดียวกับงานวิจัยของ ทิววัลย์ สมิต, อารมณ์ทิพย์ บัวเพ็ชร์ และแสงอรุณ อิศระมาลัย (2559) พบว่า การวิจัยที่เกิดขึ้น เป็นเพราะการให้แรงสนับสนุนทางสังคม ทั้งข้อมูลข่าวสารและทรัพยากรที่จำเป็น เพื่อเสริมสร้าง “ความสุข” ในการทำงานและการดำรงชีวิต ซึ่งจะนำไปสู่การเพิ่มประสิทธิภาพการทำงานและ “คุณภาพชีวิต” ให้กับแรงงานพม่า ต่อไป

ข้อเสนอแนะการวิจัย (Research Suggestions)

1. ข้อเสนอแนะทั่วไป

1.1 ผลการศึกษาในด้านสุขภาพอยู่ในระดับมาก ($\bar{x} = 3.64$) แม้มีค่าเฉลี่ยอยู่ในระดับมาก แต่มีค่าเฉลี่ยต่ำสุด หน่วยงานที่เกี่ยวข้องควรเข้ามาดำเนินการและประสานความร่วมมือ ทุกภาคส่วน

1.2 กระทรวงสาธารณสุข โรงพยาบาลในพื้นที่ หรือโรงพยาบาลส่งเสริมสุขภาพระดับตำบล ควรเข้าไปส่งเสริมและพัฒนาด้านสุขภาพ

1.3 หน่วยงานของกระทรวงการพัฒนาสังคมและความมั่นคงของมนุษย์ กระทรวงแรงงาน และหน่วยงานที่เกี่ยวข้อง ควรเข้าไปดูแลและจัดสวัสดิการที่สอดคล้องกับการพัฒนา คุณภาพชีวิต

2. ข้อเสนอแนะเพื่อการวิจัยครั้งต่อไป

2.1 ควรศึกษาเชิงคุณภาพเกี่ยวกับสภาพปัญหา ความต้องการและแนวทางพัฒนาคุณภาพ ชีวิตของแรงงานพม่า เพื่อจะทราบว่าในปัจจุบันมีปัญหาหรือความต้องการอะไรบ้าง

2.2 ควรศึกษาและหาแนวทางพัฒนาคุณภาพชีวิตให้กับแรงงานพม่า โดยเปรียบเทียบกับ พื้นที่อื่นๆ และนำผลการวิจัยไปใช้ให้เกิดประโยชน์ทางวิชาการเพื่อเสนอข้อค้นพบเพื่อการพัฒนา ในอนาคต

กิตติกรรมประกาศ (Acknowledgments)

บทความนี้เป็นข้อมูลส่วนหนึ่งจากงานวิจัยเรื่อง แรงงานพม่า : คุณภาพชีวิตและการสร้างความหมายใหม่ในจังหวัดนครศรีธรรมราช ได้รับทุนอุดหนุนจากจากคณะมนุษยศาสตร์และ สังคมศาสตร์ มหาวิทยาลัยราชภัฏนครศรีธรรมราช ประจำปีงบประมาณ 2565

เอกสารอ้างอิง (References)

กรมการจัดหางาน. (2564). แรงงาน 3 สัญชาติ เฮ! ศบค. เคาะ นำเข้า MoU ตามกระทรวงแรงงาน เสนอ. สืบค้น 7 เมษายน 2565, จาก https://www.doe.go.th/prd/main/news/param/site/1/cat/7/sub/0/pull/detail/view/detail/object_id/52555.

กัลยา วาณิชย์ปัญญา. (2553). สถิติสำหรับงานวิจัย. กรุงเทพฯ: จุฬาลงกรณ์มหาวิทยาลัย.

- เดโช แชนน้ำแก้ว, พระสุธีรัตนบัณฑิต และปาริชาติ วลัยเสถียร. (2562). แรงงานข้ามชาติ : คุณภาพชีวิตและการสร้างคุณค่าบนประสบการณ์ ณ ถิ่นปลายทาง กรณีศึกษาจังหวัดนครศรีธรรมราช. *วารสารมหาจุฬานาครธรรม์*. 6(1), 305-325.
- เดโช แชนน้ำแก้ว. (2563). ความสัมพันธ์เชิงสังคมของแรงงานข้ามชาติสัญชาติพม่ากลุ่มเบปู้มเมอร์ กรณีศึกษา จังหวัดหนึ่งในภาคใต้. *วารสารสังคมศาสตร์ มหาวิทยาลัยมหาจุฬาราชวิทยาลัย*. 3(2), 48-58.
- _____. (2563). วิเคราะห์สถานการณ์และคุณภาพชีวิตด้านที่อยู่อาศัยของแรงงานสัญชาติพม่าในจังหวัดนครศรีธรรมราช. *วารสาร มจร สังคมศาสตร์ปริทรรศน์*. 9(1), 161-172.
- _____. (2563). สถานการณ์และคุณภาพชีวิตด้านเสื้อผ้าเครื่องนุ่งห่มของแรงงานสัญชาติพม่าในจังหวัดนครศรีธรรมราช. *วารสารจันทร์เกษมสาร*. 26(2), 164-177.
- _____. (2564). สถานการณ์และคุณภาพชีวิตด้านการบริโภคอาหารของแรงงานสัญชาติพม่าในจังหวัดนครศรีธรรมราช. *วารสารวิชาการมหาวิทยาลัยอีสเทิร์นเอเชีย ฉบับสังคมศาสตร์และมนุษยศาสตร์*. 11(2), 70-81.
- ทิพวัลย์ สมิต, อภรณ์ทิพย์ บัวเพ็ชร และแสงอรุณ อิศระมาลัย. (2559). ปัจจัยที่มีผลต่อความสุขในการทำงานของแรงงานต่างด้าวในโรงงานอุตสาหกรรม. *วารสารสาธารณะสุขศาสตร์*. 46(2), 113-127.
- รัชชชัย โปธิบัวทอง และนิวัฒน์ บุญสม. (2564). การพัฒนากิจกรรมการเรียนรู้วิชาสุขศึกษาร่วมกับการเรียนรู้แบบทีมเป็นฐาน เพื่อสร้างเสริมสุขภาวะ สำหรับนักเรียนชั้นมัธยมศึกษาปีที่ 3. *วารสารนาคบุตรปริทรรศน์ มหาวิทยาลัยราชภัฏนครศรีธรรมราช*. 13(3), 127-135.
- นิภา วิริยะพิพัฒน์. (2559). บทบาทของ HRM : การจัดการช่องว่างระหว่างวัยในองค์กร. *วารสารวิชาการและวิจัย มทร.พระนคร*. 1(2), 73-88.
- บงกชมาศ เอกเอี่ยม. (2562). การย้ายถิ่นข้ามชาติ: การสร้างและธำรงรักษาเครือข่ายทางสังคมของแรงงานหญิงพม่าในเมืองเชียงใหม่. *วารสารอารยธรรมศึกษา ไชย-สาละวิน*. 10(1), 13-38.
- เพชรภรณ์ ชัชวาลชาญชนกิจ. (2560). คุณลักษณะปัจจัยที่มีผลต่อการเข้าถึงบริการสุขภาพของแรงงานต่างด้าวสัญชาติพม่า กรณีศึกษา กิจการต่อเนื่องประมง จังหวัดสมุทรสาคร. *วารสาร มจร สังคมศาสตร์ปริทรรศน์*. 6(2), 645-656.
- ภัทรวดี ศรีทองใบ. (2562). คุณภาพชีวิตของแรงงานต่างด้าวผิดกฎหมายสัญชาติพม่าในจังหวัดสมุทรสาคร. *Kasem Bundit Journal*, 20(พิเศษ), 11-24.
- มหชัย สัตยธำรงเสียร และปิยะวงศ์ ปัญจะเทวคุปต์. (2559). รูปแบบการเดินทางมาทำงานในประเทศไทยของแรงงานพม่าในจังหวัดสมุทรสาคร. *วารสารวิชาการมหาวิทยาลัยหอการค้าไทย*. 36(4), 36-49.
- วสวัตต์ สุตินุญามณี. (2558). จากชนบทสู่เมือง : ปัจจัยที่มีอิทธิพลต่อและผลกระทบจากการย้ายถิ่น. *Kasem Bundit Journal*. 16(1), 102-112.

- วันทนี วาสิกะสิน สุรางค์รัตน์ วศินารมณ และกิตติพัฒน์ นนทปัทมะดุล. (2553). *ความรู้ทั่วไปเกี่ยวกับสวัสดิการสังคม และสังคมสงเคราะห์*. กรุงเทพฯ: สำนักพิมพ์โอเดียนสโตร์.
- สำนักงานจัดหางานจังหวัดนครศรีธรรมราช. (2564). *รายงานสถานการณ์แรงงานจังหวัดนครศรีธรรมราช ปี 2563 : มกราคม – ธันวาคม 2563*. นครศรีธรรมราช: สำนักงานจัดหางานจังหวัดนครศรีธรรมราช.
- สิริพัฒน์ ลากจิตร, จิรายุ ททรัพย์สิน และวันชัย สุขตาม. (2563). ผลกระทบแรงงานข้ามชาติในเขตจังหวัดสุรินทร์. *วารสารการบริหารนิติบุคคลและนวัตกรรมท้องถิ่น*. 6(6), 17-35.
- สิริรัฐ สุกันธา. (2557). การเคลื่อนย้ายแรงงานข้ามชาติสัญชาติพม่า ในเขตภาคเหนือตอนบนของประเทศไทย. *วารสารเศรษฐศาสตร์ มหาวิทยาลัยเชียงใหม่*. 18(1), 45-63.
- สุทธิพร บุญมาก. (2560). *ระเบียบวิธีวิจัยทางสังคมศาสตร์*. สงขลา : คณะมนุษยศาสตร์และสังคมศาสตร์ มหาวิทยาลัยทักษิณ.
- อนุรักษ์ สิงห์ชัย, วิยุทธ์ จำรัสพันธุ์ และสมศักดิ์ ศรีสันติสุข. (2558). พื้นที่ทางสังคมของแรงงานข้ามชาติสัญชาติพม่าในจังหวัดสมุทรสาคร. *วารสารศรีปทุมปริทัศน์ ฉบับมนุษยศาสตร์และสังคมศาสตร์*. 15(2), 90-97.
- อภินันท์ จันตะนี. (2538). *วิธีวิจัยทางธุรกิจ*. กรุงเทพฯ: วิ.เจ. พรินติ้ง.
- Khaenamkhaew, D. (2020). Situation and Life Quality of health of Myanmar migrant workers in Nakhon Si Thammarat Province. *HCU Journal*. 24(1), 87-97.
- Krejcie, R. V. & Morgan, D. W. (1970). Determining Sample Size for Research Activities. *Educational and Psychological Measurement*. 30(3), 607-610.
- Maslow, A.H. (1943). A theory of human motivation. *Psychological review*. 50(4), 370.
- Peterson, R.A. (1994). A Meta-analysis of Cronbach's Coefficient Alpha. *Journal of Consumer Research*. 21(2), 381–391.
- Ratha, D., Mohapatra, S., & Scheja, E. (2011). *Impact of Migration on Economic and Social Development: A Review of Evidence and Emerging Issues*. Retrieved 7 April 2022, from source: https://papers.ssrn.com/sol3/papers.cfm?abstract_id=1759149.
- Showkat, N. & Parveen, H. (2017). *Non-Probability and Probability Sampling*. Retrieved 7 April 2022, from https://www.researchgate.net/publication/319066480_Non-Probability_and_Probability_Sampling.
- Waldrom, J. (1994). *Theories of Rights*. Oxford: Oxford University.