

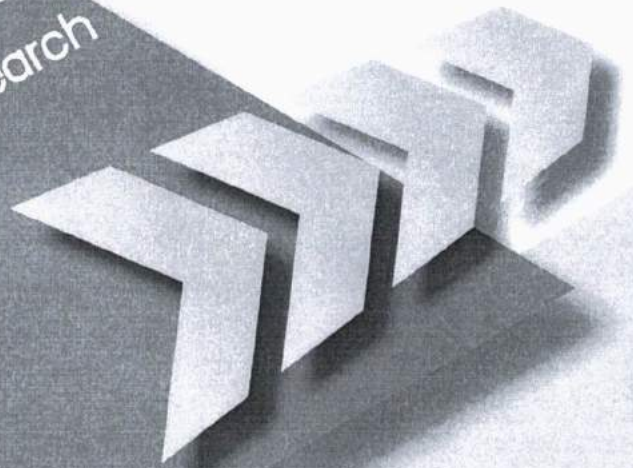
LAC 2019  
RUTS | UNIVERSITY



# หนังสือประมวลผลการประชุมวิชาการ (Proceedings)

การประชุมวิชาการระดับชาติด้านศิลปศาสตร์ ครั้งที่ 4  
ศาสตร์บูรณาการงานวิจัยเพื่อการพัฒนาที่ยั่งยืน

4<sup>th</sup> Liberal Arts National Conference  
Integrated Disciplines and Research  
for Sustainable Development



1 - 2 เมษายน 2562  
ณ คณะศิลปศาสตร์  
มหาวิทยาลัยเทคโนโลยีราชมงคลศรีวิชัย

## รายชื่อผู้ทรงคุณวุฒิประเมินบทความ (Peer Review)

โครงการประชุมวิชาการระดับชาติด้านศิลปศาสตร์ ครั้งที่ 4 : “ศาสตร์บูรณาการงานวิจัยเพื่อการพัฒนาที่ยั่งยืน”

ณ คณะศิลปศาสตร์ มหาวิทยาลัยเทคโนโลยีราชมงคลศรีวิชัย

ระหว่างวันที่ 1 – 2 เมษายน 2562

ที่	ชื่อ-สกุล	สาขา
1	ผศ.ดร.มนัสสวาส กลวงศ์	มนุษยศาสตร์และสังคมศาสตร์
2	ผศ.ดร.เก็ดถวา บุญปรากฏ	มนุษยศาสตร์และสังคมศาสตร์
3	ดร.ประภัสสร มีน้อย	มนุษยศาสตร์และสังคมศาสตร์
4	ดร.อุทิศ สังข์รัตน์	มนุษยศาสตร์และสังคมศาสตร์
5	ดร.ณรงค์ฤทธิ์ ปรีสุทธิกุล	มนุษยศาสตร์และสังคมศาสตร์
6	ดร.จิราพร ไชยเชนทร์	มนุษยศาสตร์และสังคมศาสตร์
7	ผศ.ดร.ณัฐ อังศ์วิริยะ	มนุษยศาสตร์และสังคมศาสตร์
8	ผศ.นพดล โพยก่าเหน็ด	วิทยาศาสตร์เทคโนโลยีและสิ่งแวดล้อม
9	รศ.ดร.นันทกาญจน์ มุรสิต	วิทยาศาสตร์เทคโนโลยีและสิ่งแวดล้อม
10	ผศ.ดร.ทวีสิน นาวารัตน์	วิทยาศาสตร์เทคโนโลยีและสิ่งแวดล้อม
11	ดร.ยิ่งยศ อินฟ้าแสง	วิทยาศาสตร์เทคโนโลยีและสิ่งแวดล้อม
12	ดร.อภิชัย พลชัย	วิทยาศาสตร์เทคโนโลยีและสิ่งแวดล้อม
13	ผศ.ชัยนันท ปัญญาวุทโส	วิทยาศาสตร์เทคโนโลยีและสิ่งแวดล้อม
14	ผศ.พงษ์เทพ เกิดเนตร	คหกรรมศาสตร์และวิทยาศาสตร์การอาหาร
15	ผศ.ดร.ธนพรรณ บุญยรัตกลิน	คหกรรมศาสตร์และวิทยาศาสตร์การอาหาร
16	ดร.เพ็ญมาศ สุนทรจิตต์	คหกรรมศาสตร์และวิทยาศาสตร์การอาหาร
17	ดร.สาลินี ทิพย์เพ็ง	การท่องเที่ยวและการโรงแรม
18	ดร.พัชราภรณ์ บุญเลื่อง	การท่องเที่ยวและการโรงแรม
19	ดร.เฉลิมพล ศรีทอง	การท่องเที่ยวและการโรงแรม
20	ผศ.สุมนตา คำรงเลาพันธ์	ภาษาต่างประเทศ
21	ดร.สลิลลา วงศ์กระจ่าง	ภาษาต่างประเทศ
22	ดร.สิตา มูสิกรังษี	ภาษาต่างประเทศ
23	รศ.อดิศา เตียว	ภาษาต่างประเทศ
24	ผศ.ดร.ไพโรจน์ เบ็ญนุ้ย	ภาษาต่างประเทศ



ST-O-05 การพัฒนาระบบคัดแยกขนาดผลิตภัณฑ์เซรามิกส์ด้วยเทคนิคประมวลภาพ.....	559
ST-O-06 แอนิเมชันให้ความรู้เกี่ยวกับโรคฉี่หนู.....	569
ST-O-07 แอนิเมชัน 2 มิติ เรื่อง “บุงลายตัวร้าย”.....	577
ผลงานวิชาการภาคโปสเตอร์.....	585
สาขาการโรงแรมและการท่องเที่ยว.....	587
TH-P-01 อิทธิพลของความพึงพอใจในการปฏิบัติงานที่ส่งผลต่อความพึงพอใจในคุณภาพชีวิต และความสุขในการทำงานของพนักงานโรงแรมพรายเคย์ จังหวัดอุดรธานี.....	589
TH-P-02 ปัจจัยที่มีผลต่อการตัดสินใจของนักท่องเที่ยวต่างชาติในการเลือกใช้บริการ ที่พักประเภทโรงแรมในเขตอำเภอเมือง จังหวัดสงขลา.....	601
สาขาคหกรรมศาสตร์และวิทยาศาสตร์การอาหาร.....	609
HE-P-01 การใช้ข้าวสังข์หยดทดแทนในผลิตภัณฑ์ข้าวเกรียบข้าว.....	611
HE-P-02 การพัฒนาผลิตภัณฑ์ดอกไม้สร้างสรรค์เพื่อการจัดตกแต่งงาน.....	624
HE-P-03 ผลิตภัณฑ์ของที่ระลึกเครื่องประดับงานไทยจากผ้าขาม้า.....	633
สาขามนุษยศาสตร์และสังคมศาสตร์.....	641
HS-P-01 ความพึงพอใจในการจัดสภาพแวดล้อมที่เอื้อต่อการเรียนรู้ของนักศึกษาณัดซ้าย สาขาวิชาการพัฒนาชุมชน คณะมนุษยศาสตร์ และสังคมศาสตร์.....	643
HS-P-02 พฤติกรรมการอ่านวรรณกรรมไทยร่วมสมัยของนิสิต สาขาวิชาภาษาไทย คณะศึกษาศาสตร์ มหาวิทยาลัยนครสวรรค์.....	653
HS-P-03 คุณค่าของโขนสงขลานครินทร์ที่มีต่อผู้สืบทอด.....	662
HS-P-04 การศึกษาพฤติกรรม และความพึงพอใจของผู้ใช้บริการธุรกิจโรงแรมของ มหาวิทยาลัยราชภัฏเขตภาคเหนือตอนล่าง.....	671
สาขาวิทยาศาสตร์เทคโนโลยีและสิ่งแวดล้อม.....	685
ST-P-01 การประเมินคาร์บอนฟุตพริ้นท์ของผลิตภัณฑ์ กรณีศึกษาเชื้อเพลิงขยะอัดแท่ง จากวัสดุชีวมวลทางการเกษตร.....	686
ST-P-02 พฤกษศาสตร์พื้นบ้านในพื้นที่คณะวิทยาการสุขภาพและการกีฬา มหาวิทยาลัยทักษิณ วิทยาเขตพัทลุง.....	695

โครงการการประชุมวิชาการระดับชาติด้านศิลปศาสตร์ ครั้งที่ 4 : “ศาสตร์บูรณาการงานวิจัยเพื่อการพัฒนาที่ยั่งยืน”

4<sup>th</sup> Liberal Arts National Conference: Integrated Disciplines and Research for Sustainable Development (LAC 2019)

ณ คณะศิลปศาสตร์ มหาวิทยาลัยเทคโนโลยีราชมงคลศรีวิชัย 1-2 เมษายน 2562

วันจันทร์ ที่ 1 เมษายน 2562

การนำเสนอผลงานภาคโปสเตอร์ (Poster Presentation) ลานโถง ชั้น 1 อาคาร 58

การท่องเที่ยวและโรงแรม		คหกรรมศาสตร์ และวิทยาศาสตร์การอาหาร		วิทยาศาสตร์เทคโนโลยีและสิ่งแวดล้อม		มนุษยศาสตร์และสังคมศาสตร์	
TH-P-01	HE-P-01	ST-P-01	ST-P-02	HS-P-01	HS-P-02		
อิทธิพลของความพร้อมของโถงในการปฏิบัติงานที่ส่งผลต่อความพร้อมใจในคุณภาพชีวิตและความสะดวกสบายในการทำงานของพนักงานโรงแรมฟรายเดย์ จังหวัดอุดรธานี	การใช้ข้าวสังข์หยดในผลิตภัณฑ์ข้าวเกรียบข้าว อภิวัฒน์ สมบูรณ์ศรีวงศ์	การประเมินคาร์บอนฟุตพริ้นท์ของผลิตภัณฑ์การศึกษา เชื้อเพลิงขยะอัดแท่งจากวัสดุชีวภาพทางการเกษตร	ความหลากหลายของพืชสมุนไพรและการใช้ประโยชน์ที่คณะวิทยาศาสตร์สุขภาพและการศึกษา มหาวิทยาลัยทักษิณ วิทยาเขตพัทลุง	ความพึงพอใจในการจัดสภาพแวดล้อมที่เอื้อต่อการเรียนรู้ของนักศึกษาภาคนี้ช่วยสาขาวิชาการพัฒนาชุมชน คณะมนุษยศาสตร์ และสังคมศาสตร์ มหาวิทยาลัยราชภัฏ นครศรีธรรมราช	พฤติกรรมการณ์อ่านวรรณกรรมไทยร่วมสมัยของนิสิตสาขาวิชาภาษาไทย คณะศึกษาศาสตร์ มหาวิทยาลัยบูรพา		
ศิริกานดา แหยมคง	HE-P-02	ST-P-03	ST-P-04	HS-P-03	HS-P-04		
ปัจจัยที่มีผลต่อการตัดสินใจของนักท่องเที่ยวต่างชาติที่ออกมาไม่พร้อมที่จะใช้บริการที่พักประเภทโรงแรม ในเขตอำเภอเมืองจังหวัดสงขลา	การพัฒนาผลิตภัณฑ์ดอกไม้สร้างสรรค์เพื่อการจัดตกแต่งงาน อภิสิทธิ์ หลังไธสง	การศึกษาความหลากหลายของพืชสมุนไพรพื้นบ้าน บริเวณสระมรกต มหาวิทยาลัยทักษิณ วิทยาเขตพัทลุง	ความหลากหลายของพืชสมุนไพรบริเวณอาคารบริหารและสำนักงานกลาง มหาวิทยาลัยทักษิณ วิทยาเขตพัทลุง	คุณค่าของโขนสงขลาครินทร์ที่มีต่อผู้สืบทอด	การศึกษาศาสนาพุทธกรรม และศรัทธาของพุทธศาสนิกชนชาวไทย		
ภัทรรณ เม่งขวัญ	HE-P-03	ST-P-04	ST-P-04	HS-P-03	HS-P-04		
เครื่องประดับงานไทยจากผ้าขนานน้ำ ศพร แมตหมอก	ผลิตภัณฑ์ของที่ระลึก เครื่องปั้นดินเผา	การศึกษาค่าความหลากหลายของพืชสมุนไพรพื้นบ้าน บริเวณสระมรกต มหาวิทยาลัยทักษิณ วิทยาเขตพัทลุง	ความหลากหลายของพืชสมุนไพรบริเวณอาคารบริหารและสำนักงานกลาง มหาวิทยาลัยทักษิณ วิทยาเขตพัทลุง	ศูภภาพ รุกฉ่อง	การศึกษาศาสนาพุทธกรรม และศรัทธาของพุทธศาสนิกชนชาวไทย		



HS-P-01

ความพึงพอใจในการจัดสภาพแวดล้อมที่เอื้อต่อการเรียนรู้ของนักศึกษานัดซ้าย  
สาขาวิชาการพัฒนาชุมชน คณะมนุษยศาสตร์ และสังคมศาสตร์  
มหาวิทยาลัยราชภัฏนครศรีธรรมราช

The satisfaction of environmental management contributed to learning of  
left-handed students, Major Community Development in Faculty of Humanities and  
Social Sciences. Nakhon Si Thammarat Rajabhat University.

เดโช ข่าน้ำแก้ว

สาขาวิชาการพัฒนาชุมชน คณะมนุษยศาสตร์และสังคมศาสตร์ มหาวิทยาลัยราชภัฏนครศรีธรรมราช  
ผู้รับผิดชอบบทความ Tel.084-9323736, E-mail address: Daycho\_kha@nstru.ac.th

บทคัดย่อ

บทความวิจัยเรื่อง ความพึงพอใจในการจัดสภาพแวดล้อมที่เอื้อต่อการเรียนรู้ของนักศึกษานัดซ้าย สาขาวิชาการพัฒนาชุมชน คณะมนุษยศาสตร์ และสังคมศาสตร์ มหาวิทยาลัยราชภัฏนครศรีธรรมราช มีวัตถุประสงค์ คือ 1) เพื่อศึกษาความพึงพอใจในการจัดสภาพแวดล้อมที่เอื้อต่อการเรียนรู้ของนักศึกษานัดซ้าย และ 2) เพื่อศึกษาปัญหา และแนวทางแก้ปัญหาการจัดสภาพแวดล้อมที่เอื้อต่อการเรียนรู้ของนักศึกษานัดซ้าย มีประชากร ได้แก่ นักศึกษาที่นัดซ้ายทุกชั้นปีของสาขาวิชาการพัฒนาชุมชน จำนวน 40 คน เครื่องมือที่ใช้เก็บรวบรวมข้อมูลเป็นแบบสอบถาม วิเคราะห์ข้อมูลด้วยโปรแกรมคอมพิวเตอร์สำเร็จรูป สถิติที่ใช้วิเคราะห์ข้อมูล คือ ค่าความถี่ และค่าเฉลี่ย ผลการศึกษาพบว่า

1. ความพึงพอใจในการจัดสภาพแวดล้อมที่เอื้อต่อการเรียนรู้ของนักศึกษานัดซ้าย สาขาวิชาการพัฒนาชุมชน คณะมนุษยศาสตร์และสังคมศาสตร์ มหาวิทยาลัยราชภัฏนครศรีธรรมราช ผลการศึกษาพบว่าในภาพรวม มีความพึงพอใจในการจัดสภาพแวดล้อมทั้ง 9 ด้าน ได้แก่ ด้านการจัดโต๊ะเรียนและเก้าอี้ (ค่าเฉลี่ย 3.91) ด้านการจัดโต๊ะผู้สอน (ค่าเฉลี่ย 4.38) ด้านการจัดป้ายประชาสัมพันธ์ข่าวสาร (ค่าเฉลี่ย 4.63) ด้านการจัดสภาพห้องเรียนต้องให้นักสุขลักษณะ (ค่าเฉลี่ย 4.13) ด้านการจัดมุมต่าง ๆ ในห้องเรียน (ค่าเฉลี่ย 3.34) ด้านบุคลิกภาพของผู้สอน (ค่าเฉลี่ย 3.15) ด้านพฤติกรรมการสอนของผู้สอน (ค่าเฉลี่ย 3.15) ด้านการดูแลและติดตามการเรียนของผู้สอน (ค่าเฉลี่ย 2.64) และด้านปฏิสัมพันธ์ในห้องเรียน (ค่าเฉลี่ย 2.93) โดยรวมมีความพึงพอใจเฉลี่ย 3.58 อยู่ในระดับมาก

2. ปัญหา และแนวทางแก้ปัญหาการจัดสภาพแวดล้อมที่เอื้อต่อการเรียนรู้ของนักศึกษานัดซ้าย สาขาวิชาการพัฒนาชุมชน คณะมนุษยศาสตร์และสังคมศาสตร์ มหาวิทยาลัยราชภัฏนครศรีธรรมราช ผลการศึกษาพบว่า ด้านปัญหาโต๊ะและเก้าอี้ในบางห้องเรียนไม่เพียงพอ อุปกรณ์บนโต๊ะผู้สอนบางชิ้นใช้การไม่ได้ ห้องเรียนบางห้องค่อนข้างคับแคบ เวลาเรียนมีเสียงดังจากการก่อสร้าง ผู้สอนบางท่านเข้าสอนไม่ตรงเวลา และขาดการปฏิสัมพันธ์ในห้องเรียนกัน และด้านแนวทางแก้ปัญหา ควรจัดหาโต๊ะ และเก้าอี้มาเพิ่มเติมให้เพียงพอ จัดโต๊ะผู้สอนให้เป็นระเบียบ ดูแลความสะอาด จัดป้ายประชาสัมพันธ์ที่มีข่าวสารทันสมัย และผู้สอนควรสร้างการมีส่วนร่วมในกิจกรรมการเรียนรู้

คำสำคัญ : ความพึงพอใจ การจัดสภาพแวดล้อมที่เอื้อต่อการเรียนรู้ นักศึกษานัดซ้าย



## Abstract

The objectives of this research were as follow: The satisfaction of environmental management contributed to learning of left-handed students, Major Community Development in Faculty of Humanities and Social Sciences. Nakhon Si Thammarat Rajabhat University. There is a purpose. 1) To study the satisfaction of environmental management contributed to learning and 2) to study problem and solving guideline. Populations were 40 left-handed students of Major Community Development all classes. Research instrument was questionnaire. Statistics to analyze data were frequency and average. The results of this study were;

1) The satisfaction of environmental management contributed to learning of left-handed students, Major Community Development in Faculty of Humanities and Social Sciences. Nakhon Si Thammarat Rajabhat University. The research found that : The desk and chair of student (3.91), the teacher's table (4.38), the bulletin board (4.63), the classroom with healthy (4.13), the corner of the classroom (3.34), the personality of the instructor (3.15), teaching behavior of teachers (3.15), taking care the students by teacher (2.64) and classroom interaction (2.93). Overview 9 parts in high level (3.58).

2) Problem and solving guideline were as follow: tables and chairs not enough, had many things on the table that could not use something, too narrow classroom, too noisy from construction, some teacher was late and had not friendship. Solving suggestion were as follow ; should provide enough tables and chairs, tidy teacher's table, keep clean, boards should had update news, teacher should give chance the knowledge for participation activity.

Keywords: The satisfaction, Environmental management contributed to learning, Left-handed students

## บทนำ

การจัดสภาพแวดล้อมที่เอื้อต่อการเรียนรู้มีส่วนสำคัญในการ “สร้างความสนใจ” เพื่อการเรียนรู้ให้แก่ นักศึกษา เพราะการจัดสภาพแวดล้อมที่เอื้อต่อการเรียนรู้เรียนจะมีบรรยากาศเต็มไปด้วย “ความอบอุ่น” หรือความเห็นอกเห็นใจ และความเอื้อเฟื้อเผื่อแผ่ต่อกันและกันทางการเรียนรู้ ทำให้เป็น “แรงจูงใจ” ที่กระตุ้นให้นักศึกษา “รักในการเรียนรู้” ทำให้สามารถช่วยปลูกฝังคุณธรรมจริยธรรม และความประพฤติอันดีงามให้แก่ นักศึกษาควบคู่กับการเรียนรู้ได้ นอกจากนี้การมีสภาพแวดล้อมที่เอื้อต่อการเรียนรู้ เช่น บรรยากาศแจ่มใส สะอาด สว่าง กว้างขวางพอเหมาะ มีโต๊ะเก้าอี้ที่เป็นระเบียบ และมีมุมวิชาการส่งเสริมความรู้ ก็เป็นอีกสิ่งหนึ่งที่ส่งผลทำให้นักศึกษามีความพึงพอใจในการมีส่วนร่วมสำหรับการเรียนรู้ อย่างมีความสุข (ภควรรณ โทมา, 2561) ซึ่งการจัดสภาพแวดล้อมที่เอื้อต่อการเรียนรู้จะเป็นการเสริมแรงจูงใจ หรือต้องการให้นักศึกษาได้แสดงพฤติกรรม หรือ “การเรียนรู้” ในรูปแบบที่ต้องการ ทั้งนี้ปัจจัยที่ช่วยส่งเสริมแรงจูงใจให้เกิดผลการปฏิบัติงานที่ดี หรือเสริมสร้าง “ความสามารถ” ในการปฏิบัติงานที่จะนำไปสู่แนวทางในการพัฒนาการปฏิบัติงาน หรือการ “พัฒนา” นักศึกษาอย่างชัดเจน (ณิชพร ฤทธิบุรณ์ และสุธนา บุญเหลือ, 2561)



สำหรับการจัดสภาพแวดล้อมที่เอื้อต่อการเรียนรู้ของสาขาวิชาการพัฒนาชุมชน คณะมนุษยศาสตร์และสังคมศาสตร์ เป็นสาขาวิชาที่มุ่งเน้นการพัฒนาชุมชนท้องถิ่น และมุ่งผลิตบัณฑิตที่สำเร็จการศึกษา เพื่อตอบสนองความต้องการของ ผู้ประกอบการ และชุมชนท้องถิ่น ตามกรอบมาตรฐานคุณวุฒิระดับอุดมศึกษาแห่งชาติ ของกระทรวงศึกษาธิการ (คณะกรรมการ บริหารหลักสูตรศิลปศาสตรบัณฑิต สาขาวิชาการพัฒนาชุมชน, 2554) แต่การจัดสภาพแวดล้อมที่เอื้อต่อการเรียนรู้ต้องทำ ความเข้าใจลักษณะความถนัด และความยากลำบากบางอย่างในการจัดสภาพแวดล้อมที่เอื้อต่อการเรียนรู้มีความจำเป็น เนื่องจากมนุษย์มีความถนัดแบ่งออกเป็น 2 แบบ คือ “ถนัดขวา” และ “ถนัดซ้าย” ซึ่งการถนัดซ้ายนั้นไม่ใช่ความผิดปกติ แต่ประการใด แต่เป็นความถนัดตามธรรมชาติ เมื่อธรรมชาติสร้างให้เป็นแบบนี้ ก็ควรจะ “ภาคภูมิใจ” กับสิ่งที่มี เพราะไม่ว่า จะถนัดข้างไหน ก็สามารถใช้ความถนัดนั้น “สร้างสรรค์งาน” หรือสิ่งที่มีประโยชน์ได้ไม่ต่างกัน เพราะถึงแม้จะถนัดซ้าย แต่ก็มีข้อดีหลายอย่าง ในทางตรงข้ามก็มีปัญหาของคนถนัดซ้ายเช่นกัน ยกตัวอย่างเช่น คนถนัดซ้ายอาจจะเกิดอุบัติเหตุได้ง่าย กว่าคนถนัดขวา เนื่องจากสิ่งของเครื่องใช้ต่าง ๆ นั้นล้วนถูกสร้างขึ้นจากคนถนัดขวา และถูกออกแบบไว้เพื่อคนถนัดขวา ไม่ว่าจะเป็นที่เปิดขวด กรรไกร พิมพ์ตัด กล้องถ่ายรูป เลื่อนประตู หน้าต่าง ฯลฯ ทำให้ในหลาย ๆ ครั้ง เมื่อคนถนัดซ้ายหยิบจับ สิ่งของเหล่านี้ก็จะเกิด “การติดขัด” หรือเสี่ยงต่อการเกิดอุบัติเหตุได้ง่ายกว่าคนถนัดขวา และปัจจุบันจะมีการผลิตอุปกรณ์ เครื่องใช้สำหรับคนถนัดซ้ายมากขึ้น แต่ก็ซื้อได้ในบางที่บางแห่งเท่านั้น (แพง ชินพงศ์, 2555) จึงจำเป็นที่จะต้องทำความเข้าใจ เพื่อนำไปสู่การตอบโต้ภัยในการจัดสภาพแวดล้อมที่เอื้อต่อการเรียนรู้ และเอื้อประโยชน์ต่อ “บัณฑิตนักพัฒนา” ที่เป็นหัวใจ หลักของการผลิต “นักพัฒนาชุมชน” ทำให้นักศึกษาได้รับความรู้ และประสบการณ์ในอาชีพพัฒนาชุมชนในหน่วยงาน (คณะกรรมการบริหารหลักสูตรศิลปศาสตรบัณฑิต สาขาวิชาการพัฒนาชุมชน, 2560) ซึ่งการจัดสภาพแวดล้อมที่เอื้อต่อการ เรียนรู้ของนักศึกษาจะต้องมีการจัดสภาพแวดล้อมที่เอื้อต่อการเรียนรู้ในทุก ๆ ด้าน เพื่อนำไปสู่ “ความพร้อม” และส่งเสริม ในการทำงานด้านการพัฒนาชุมชนในหน่วยงานต่าง ๆ ทั้งของภาครัฐ ภาคท้องถิ่น และภาคเอกชนได้อย่างมีประสิทธิภาพ (ทรศนีย์ วรวิฑูรย์, 2554)

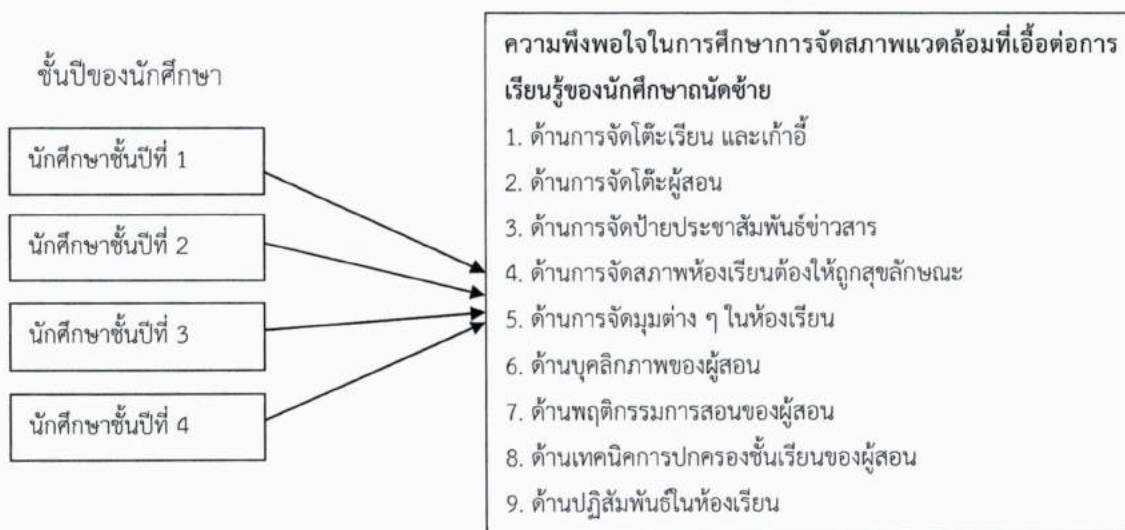
จากความสำเร็จข้างต้น จึงมีความสนใจเรื่อง “ความพึงพอใจในการจัดสภาพแวดล้อมที่เอื้อต่อการเรียนรู้ของนักศึกษา ถนัดซ้าย สาขาวิชาการพัฒนาชุมชน คณะมนุษยศาสตร์ และสังคมศาสตร์ มหาวิทยาลัยราชภัฏนครศรีธรรมราช” เพื่อศึกษา ความพึงพอใจในการจัดสภาพแวดล้อมที่เอื้อต่อการเรียนรู้ของนักศึกษานัดซ้าย พร้อมทั้งศึกษาปัญหา และแนวทางแก้ปัญหา การจัดสภาพแวดล้อมที่เอื้อต่อการเรียนรู้ของนักศึกษานัดซ้าย ทั้งนี้เพื่อให้สอดคล้องกับสถานการณ์ปัจจุบัน ซึ่งสามารถ เพิ่มประสิทธิภาพ และการผลิตบัณฑิตที่มีคุณภาพมากยิ่งขึ้นต่อไป

### วัตถุประสงค์

1. เพื่อศึกษาความพึงพอใจในการจัดสภาพแวดล้อมที่เอื้อต่อการเรียนรู้ของนักศึกษานัดซ้าย สาขาวิชาการพัฒนา ชุมชน คณะมนุษยศาสตร์ และสังคมศาสตร์ มหาวิทยาลัยราชภัฏนครศรีธรรมราช
2. เพื่อศึกษาปัญหา และแนวทางแก้ปัญหาการจัดสภาพแวดล้อมที่เอื้อต่อการเรียนรู้ของนักศึกษานัดซ้าย สาขาวิชาการพัฒนาชุมชน คณะมนุษยศาสตร์ และสังคมศาสตร์ มหาวิทยาลัยราชภัฏนครศรีธรรมราช

### กรอบแนวคิด

ผู้วิจัยศึกษาแนวคิดทฤษฎีของสุมณ อมรวิวัฒน์ (2530), สำนักงานคณะกรรมการการศึกษาเอกชน (2531), สมร ชมพวงษ์ (2552) เพื่อมาสร้างเป็นกรอบแนวคิด ตัวแปรตาม จำนวน 9 ด้าน ได้แก่ ด้านการจัดโต๊ะเรียน และเก้าอี้ ด้านการจัดโต๊ะผู้สอน ด้านการจัดป้ายประชาสัมพันธ์ข่าวสาร ด้านการจัดสภาพห้องเรียนต้องให้ถูกสุขลักษณะ ด้านการจัดมุมต่าง ๆ ในห้องเรียน ด้านบุคลิกภาพของผู้สอน ด้านพฤติกรรมการสอนของผู้สอน ด้านการดูแล และติดตามการเรียนของผู้สอน และด้านปฏิสัมพันธ์ในห้องเรียน และตัวแปรต้น คือ ชั้นปีของนักศึกษา นักศึกษาชั้นปีที่ 1 2 3 และ 4 สามารถนำมาสร้างเป็นกรอบแนวคิด ดังนี้

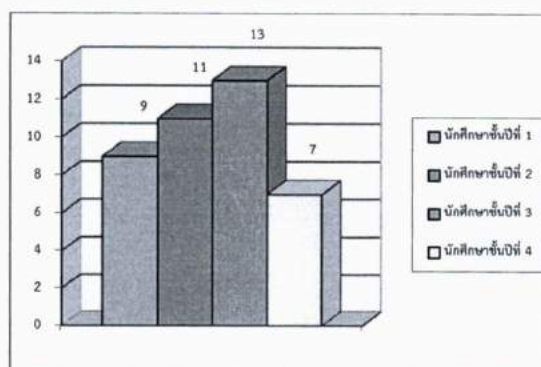


ภาพที่ 1 กรอบแนวคิด

### วิธีดำเนินการ

1. ประชากร ได้แก่ นักศึกษาที่ถนัดซ้ายทุกชั้นปีของสาขาวิชาการพัฒนาชุมชน จำนวน 40 คน มีการทดสอบว่านักศึกษานัดซ้าย โดยการให้นักศึกษาเขียนรายละเอียดของตนเองสั้น ๆ ในกระดาษที่เตรียมไว้ ปรากฏว่าทั้ง 40 คน ถนัดซ้ายจริง





ภาพที่ 2 จำนวนนักเรียนแต่ละชั้นปี

2. เครื่องมือที่ใช้ในการวิจัย คือ แบบสอบถามที่ผู้วิจัยสร้างขึ้น จากการศึกษาวิเคราะห์เอกสาร และงานวิจัยที่เกี่ยวข้อง แล้วสร้างข้อคำถามในแบบสอบถาม จากนั้นนำแบบสอบถามฉบับร่างเสนอที่ปรึกษาพิจารณาปรับปรุงแก้ไขเพื่อตรวจสอบเนื้อหา ภาษา และสำนวน นำแบบสอบถามที่สร้างเสร็จเรียบร้อยแล้ว เสนอคณะผู้เชี่ยวชาญตรวจแก้ไข (IOC) จากนั้นนำแบบสอบถาม ที่ผ่านการตรวจของผู้เชี่ยวชาญเพื่อมาปรับปรุงข้อคำถามตามคำแนะนำของผู้เชี่ยวชาญ และนำเสนอต่อที่ปรึกษาเพื่อตรวจ ความถูกต้องอีกครั้งหนึ่ง ซึ่งผู้ศึกษาได้แบ่งออกเป็น 3 ตอน

ตอนที่ 1 เกี่ยวกับปัจจัยส่วนบุคคลของผู้ตอบแบบสอบถาม ได้แก่ ชั้นปี มีลักษณะเป็นคำถามแบบเลือกตอบ

ตอนที่ 2 เกี่ยวกับความพึงพอใจในการจัดสภาพแวดล้อมที่เอื้อต่อการเรียนรู้ของนักศึกษาณัดซ้าย โดยใช้กรอบ แนวคิดทฤษฎี จำนวน 9 ด้าน ได้แก่ ด้านการจัดโต๊ะเรียน และเก้าอี้ ด้านการจัดโต๊ะผู้สอน ด้านการจัดป้ายประชาสัมพันธ์ ข่าวสาร ด้านการจัดสภาพห้องเรียนต้องให้ถูกสุขลักษณะ ด้านการจัดมุมต่าง ๆ ในห้องเรียน ด้านบุคลิกภาพของผู้สอน ด้านพฤติกรรมการสอนของผู้สอน ด้านการดูแล และติดตามการเรียนของผู้สอน และด้านปฏิสัมพันธ์ในห้องเรียน ลักษณะเป็น มาตราส่วนประเมินค่า มี 5 ระดับ คือ มากที่สุด (5 คะแนน), มาก (4 คะแนน), ปานกลาง (3 คะแนน), น้อย (2 คะแนน) และ น้อยที่สุด (1 คะแนน) และมีเกณฑ์การแปลความหมายของค่าเฉลี่ย คือ ค่าเฉลี่ย 4.51-5.00 แปลผลว่า มากที่สุด, ค่าเฉลี่ย 3.51-4.50 แปลผลว่า มาก, ค่าเฉลี่ย 2.51-3.50 แปลผลว่า ปานกลาง, ค่าเฉลี่ย 1.51-2.50 แปลผลว่า น้อย และค่าเฉลี่ย 1.00-1.50 แปลผลว่า น้อยที่สุด (สงศรี ชมพูนงค์, 2554)

ตอนที่ 3 เกี่ยวกับปัญหา และแนวทางแก้ปัญหาการจัดสภาพแวดล้อมที่เอื้อต่อการเรียนรู้ของนักศึกษาณัดซ้าย โดยลักษณะคำถามเป็นแบบปลายเปิด

หลังจากปรับตามคำแนะนำของผู้เชี่ยวชาญ และนำเสนอต่อที่ปรึกษาแล้วนำแบบสอบถามไปทำการทดลองใช้ (Try Out) กับนักศึกษาณัดซ้ายที่ไม่ใช่กลุ่มตัวอย่าง เพื่อวิเคราะห์หาค่าความเชื่อมั่น (reliability) ของแบบสอบถาม และนำแบบสอบถาม ฉบับสมบูรณ์ เพื่อเก็บรวบรวมข้อมูลจากกลุ่มตัวอย่างต่อไป

3. การเก็บรวบรวมข้อมูล โดยเริ่มจากการขออนุญาตแจกแบบสอบถามในการเก็บ และรวบรวมข้อมูล จากประธาน สาขาวิชาการพัฒนาชุมชน คณะมนุษยศาสตร์และสังคมศาสตร์ มหาวิทยาลัยราชภัฏนครศรีธรรมราช ผู้วิจัยได้เก็บรวบรวม ข้อมูลด้วยตนเอง โดยนำแบบสอบถามไปยังนักศึกษาณัดซ้ายของสาขาวิชาการพัฒนาชุมชน และเก็บรวบรวมข้อมูลกลับ



หลังจากแจกแบบสอบถามทันที ผู้วิจัยนำแบบสอบถามที่ได้รับคืน มาตรวจสอบความถูกต้อง และความสมบูรณ์ของการตอบคำถามเพื่อนำไปใช้ในการวิเคราะห์ต่อไป

#### 4. การวิเคราะห์ข้อมูล

4.1 ความพึงพอใจในการจัดสภาพแวดล้อมที่เอื้อต่อการเรียนรู้ของนักศึกษานัดซ้าย ระหว่างตัวแปรต้น คือ ชั้นปีของนักศึกษา นักศึกษาชั้นปีที่ 1, 2, 3 และ 4 กับตัวแปรตาม คือ ความพึงพอใจในการจัดสภาพแวดล้อมที่เอื้อต่อการเรียนรู้ของนักศึกษานัดซ้าย ได้แก่ 1) ด้านการจัดโต๊ะเรียน และเก้าอี้ 2) ด้านการจัดโต๊ะผู้สอน 3) ด้านการจัดป้ายประชาสัมพันธ์ข่าวสาร 4) ด้านการจัดสภาพห้องเรียนต้องให้ถูกสุขลักษณะ 5) ด้านการจัดมุมต่าง ๆ ในห้องเรียน 6) ด้านบุคลิกภาพของผู้สอน 7) ด้านพฤติกรรมการสอนของผู้สอน 8) ด้านเทคนิคการปกครองชั้นเรียนของผู้สอน และ 9) ด้านปฏิสัมพันธ์ในห้องเรียน วิเคราะห์หาจำนวน และค่าร้อยละ นำเสนอผลการวิเคราะห์ข้อมูล โดยใช้ตารางประกอบคำอธิบาย

4.2 ปัญหา และแนวทางแก้ปัญหาการจัดสภาพแวดล้อมที่เอื้อต่อการเรียนรู้ของนักศึกษานัดซ้าย โดยการรวบรวมข้อมูล และตรวจสอบเนื้อหาความถูกต้อง แล้วจึงนำมาวิเคราะห์ในเชิงพรรณนา

5. สถิติที่ใช้ในการวิเคราะห์ข้อมูล ได้แก่ ความสอดคล้องของคำถามกับวัตถุประสงค์ ความเชื่อมั่นของแบบสอบถาม ค่าร้อยละ และค่าเฉลี่ย

### ผลการศึกษาและอภิปรายผล

1. ความพึงพอใจในการจัดสภาพแวดล้อมที่เอื้อต่อการเรียนรู้ของนักศึกษานัดซ้าย สาขาวิชาการพัฒนาชุมชน คณะมนุษยศาสตร์และสังคมศาสตร์ มหาวิทยาลัยราชภัฏนครศรีธรรมราช ผลการศึกษาพบว่า นักศึกษาทุกชั้นปี และโดยรวมทุกด้าน มีความพึงพอใจเฉลี่ย 3.58 และอยู่ในระดับมาก

1.1 นักศึกษาชั้นปีที่ 1 มีความพึงพอใจ โดยเรียงลำดับตามค่าเฉลี่ยจากมากไปหาน้อย ผลการศึกษาพบว่า ด้านที่มีค่าเฉลี่ยสูงสุด คือ ด้านการจัดป้ายประชาสัมพันธ์ข่าวสาร อยู่ในระดับมากที่สุด (ค่าเฉลี่ย 4.66) รองลงมา คือ ด้านการจัดสภาพห้องเรียนต้องให้ถูกสุขลักษณะ อยู่ในระดับมาก (ค่าเฉลี่ย 4.20) และด้านที่มีค่าเฉลี่ยต่ำสุด คือ ด้านเทคนิคการปกครองชั้นเรียนของผู้สอน อยู่ในระดับปานกลาง (ค่าเฉลี่ย 2.64)

1.2 นักศึกษาชั้นปีที่ 2 มีความพึงพอใจ โดยเรียงลำดับตามค่าเฉลี่ยจากมากไปหาน้อย ผลการศึกษาพบว่า ด้านที่มีค่าเฉลี่ยสูงสุด คือ ด้านการจัดป้ายประชาสัมพันธ์ข่าวสาร อยู่ในระดับมากที่สุด (ค่าเฉลี่ย 4.75) รองลงมา คือ ด้านการจัดโต๊ะผู้สอน และด้านการจัดสภาพห้องเรียนต้องให้ถูกสุขลักษณะ อยู่ในระดับมาก (ค่าเฉลี่ย 4.14 เท่ากัน) และด้านที่มีค่าเฉลี่ยต่ำสุด คือ ด้านเทคนิคการปกครองชั้นเรียนของผู้สอน อยู่ในระดับปานกลาง (ค่าเฉลี่ย 2.61)

1.3 นักศึกษาชั้นปีที่ 3 มีความพึงพอใจ โดยเรียงลำดับตามค่าเฉลี่ยจากมากไปหาน้อย ผลการศึกษาพบว่า ด้านที่มีค่าเฉลี่ยสูงสุด คือ ด้านการจัดโต๊ะผู้สอน อยู่ในระดับมากที่สุด (ค่าเฉลี่ย 4.85) รองลงมา คือ ด้านการจัดป้ายประชาสัมพันธ์ข่าวสาร อยู่ในระดับมาก (ค่าเฉลี่ย 4.48) และด้านที่มีค่าเฉลี่ยต่ำสุด คือ ด้านปฏิสัมพันธ์ในห้องเรียน อยู่ในระดับปานกลาง (ค่าเฉลี่ย 2.72)

1.4 นักศึกษาชั้นปีที่ 4 มีความพึงพอใจ โดยเรียงลำดับตามค่าเฉลี่ยจากมากไปหาน้อย ผลการศึกษาพบว่า ด้านที่มีค่าเฉลี่ยสูงสุด คือ ด้านการจัดป้ายประชาสัมพันธ์ข่าวสาร อยู่ในระดับมากที่สุด (ค่าเฉลี่ย 4.71) รองลงมา คือ ด้านการ



จัดโต๊ะผู้สอน อยู่ในระดับมาก (ค่าเฉลี่ย 4.38) และด้านที่มีค่าเฉลี่ยต่ำสุด คือ ด้านเทคนิคการปกครองชั้นเรียนของผู้สอน อยู่ในระดับปานกลาง (ค่าเฉลี่ย 2.60)

1.5 ในภาพรวมนักศึกษาทุกชั้นปีมีความพึงพอใจ โดยเรียงลำดับตามค่าเฉลี่ยจากมากไปหาน้อย ผลการศึกษาพบว่า ด้านที่มีค่าเฉลี่ยสูงสุด คือ ด้านการจัดป้วยประชาสัมพันธ์ข่าวสาร อยู่ในระดับมากที่สุด (ค่าเฉลี่ย 4.63) รองลงมา คือ ด้านการจัดโต๊ะผู้สอน อยู่ในระดับมาก (ค่าเฉลี่ย 4.38) และด้านที่มีค่าเฉลี่ยต่ำสุด คือ ด้านเทคนิคการปกครองชั้นเรียนของผู้สอน อยู่ในระดับปานกลาง (ค่าเฉลี่ย 2.64)

จากการศึกษาสรุปได้ว่า ความพึงพอใจในการจัดสภาพแวดล้อมที่เอื้อต่อการเรียนรู้ของนักศึกษานัดซ้าย สาขาวิชาการพัฒนาชุมชน คณะมนุษยศาสตร์และสังคมศาสตร์ มหาวิทยาลัยราชภัฏนครศรีธรรมราช พบว่า นักศึกษาทุกชั้นปี และโดยรวมทุกด้าน มีความพึงพอใจเฉลี่ย 3.58 และอยู่ในระดับมาก (ตั้งตารางที่ 1) ซึ่งสอดคล้องกับการวิจัยของพรรณิย์ วราห์คำ (2554) เรื่อง การศึกษาการจัดสภาพแวดล้อมที่เอื้อต่อการเรียนรู้ของโรงเรียนวัดจันทร์ประดิษฐาราม สังกัดสำนักงาน เขตภาษีเจริญ กรุงเทพมหานคร ได้สรุปว่า การจัดสภาพแวดล้อมที่เอื้อต่อการเรียนรู้ โดยรวม และรายด้านในระดับมาก ทั้งนี้ เพราะการจัดสภาพแวดล้อมที่เอื้อต่อการเรียนรู้จะช่วยส่งเสริม และ “สร้างเสริมผู้เรียนรู้” ในทุก ๆ ด้านได้เป็นอย่างดี ทำให้นักศึกษาเรียนรู้ด้วย “ความสุข” ส่งผลให้รักการเรียน และเป็นคนใฝ่เรียนใฝ่รู้ในที่สุด รวมทั้งสอดคล้องกับแนวคิดของสมน อมรวิวัฒน์ (2530), สำนักงานคณะกรรมการการศึกษาเอกชน (2531) และสมร ชมพวงษ์ (2552) จำนวน 9 ด้าน ได้แก่ ด้านการจัดโต๊ะเรียน และเก้าอี้ ด้านการจัดโต๊ะผู้สอน ด้านการจัดป้วยประชาสัมพันธ์ข่าวสาร ด้านการจัดสภาพห้องเรียนต้องให้ถูกสุขลักษณะ ด้านการจัดมุมต่าง ๆ ในห้องเรียน ด้านบุคลิกภาพของผู้สอน ด้านพฤติกรรมการสอนของผู้สอน ด้านการดูแล และติดตามการเรียนของผู้สอน และด้านปฏิสัมพันธ์ในห้องเรียน ซึ่งเป็นสิ่งสำคัญของการจัดสภาพแวดล้อมที่เอื้อต่อการเรียนรู้ ทุกอย่าง ให้นักศึกษาได้มีการ “พัฒนา” และก้าวหน้ามากขึ้นตามรูปแบบที่ “หลากหลาย” ขึ้น เพื่อให้นักศึกษา “เกิดศักยภาพ” ในการเรียนรู้ที่ดีที่สุด



ตารางที่ 1 รายละเอียดค่าเฉลี่ย และระดับความพึงพอใจในการจัดสภาพแวดล้อมที่เอื้อต่อการเรียนรู้ของนักศึกษานัดซ้าย สาขาวิชาการพัฒนาชุมชน คณะมนุษยศาสตร์ และสังคมศาสตร์ มหาวิทยาลัยราชภัฏนครศรีธรรมราช แยกตามชั้นปี ของนักศึกษา

ชั้นปีของนักศึกษา	ระดับความพึงพอใจในการศึกษาการจัดสภาพแวดล้อมที่เอื้อต่อการเรียนรู้																			
	การจัดโต๊ะเรียน และเก้าอี้		การจัดโต๊ะผู้สอน		การจัดป้ายประชาสัมพันธ์ข่าวสาร		การจัดสภาพห้องเรียนต้องให้ถูกสุขลักษณะ		การจัดมุมต่าง ๆ ในห้องเรียน		บุคลิกภาพของผู้สอน		พฤติกรรมการสอนของผู้สอน		เทคนิคการปกครองชั้นเรียนของผู้สอน		ปฏิสัมพันธ์ในห้องเรียน		รวมทุกด้าน	
	ค่าเฉลี่ย	แปลผล	ค่าเฉลี่ย	แปลผล	ค่าเฉลี่ย	แปลผล	ค่าเฉลี่ย	แปลผล	ค่าเฉลี่ย	แปลผล	ค่าเฉลี่ย	แปลผล	ค่าเฉลี่ย	แปลผล	ค่าเฉลี่ย	แปลผล	ค่าเฉลี่ย	แปลผล	ค่าเฉลี่ย	แปลผล
ชั้นปีที่ 1	3.86	มาก	4.16	มาก	4.66	มากที่สุด	4.20	มาก	3.37	ปานกลาง	3.18	ปานกลาง	3.18	ปานกลาง	2.64	ปานกลาง	3.07	ปานกลาง	3.59	มาก
ชั้นปีที่ 2	3.86	มาก	4.14	มาก	4.75	มากที่สุด	4.14	มาก	3.36	ปานกลาง	3.17	ปานกลาง	3.16	ปานกลาง	2.61	ปานกลาง	3.04	ปานกลาง	3.56	มาก
ชั้นปีที่ 3	4.11	มาก	4.85	มากที่สุด	4.48	มาก	4.13	มาก	3.33	ปานกลาง	3.01	ปานกลาง	3.02	ปานกลาง	2.75	ปานกลาง	2.72	ปานกลาง	3.58	มาก
ชั้นปีที่ 4	3.88	มาก	4.38	มาก	4.71	มากที่สุด	3.96	มาก	3.25	ปานกลาง	3.32	ปานกลาง	3.32	ปานกลาง	2.60	ปานกลาง	2.88	ปานกลาง	3.60	มาก
รวม	3.91	มาก	4.38	มาก	4.63	มากที่สุด	4.13	มาก	3.34	ปานกลาง	3.15	ปานกลาง	3.15	ปานกลาง	2.64	ปานกลาง	2.93	ปานกลาง	3.58	มาก

2. ปัญหา และแนวทางแก้ปัญหาการจัดสภาพแวดล้อมที่เอื้อต่อการเรียนรู้ของนักศึกษานัดซ้าย สาขาวิชาการพัฒนาชุมชน คณะมนุษยศาสตร์และสังคมศาสตร์ มหาวิทยาลัยราชภัฏนครศรีธรรมราช ด้านปัญหา ผลการศึกษาพบว่า โต๊ะ และเก้าอี้ในบางห้องเรียนไม่เพียงพอต่อจำนวนนักศึกษา อุปกรณ์ต่าง ๆ บนโต๊ะผู้สอนบางชิ้นใช้การไม่ได้ ห้องเรียนบางห้องค่อนข้างคับแคบ เวลาเรียนมีเสียงดังจากการก่อสร้าง ทำให้เรียนไม่รู้เรื่อง ผู้สอนบางท่านเข้าสอนไม่ตรงเวลา ขาดการอบรมคุณธรรม และจริยธรรมให้กับนักศึกษา ทำให้บางครั้งมีการแบ่งกลุ่ม ต่างคนต่างอยู่ ต่างคนต่างเรียน ทำให้ขาดการปฏิสัมพันธ์กัน สอดคล้องกับการศึกษาของเสาวณีย์ รัตนพานี (2545) และสำนักงานคณะกรรมการการศึกษาเอกชน (2531) ได้สรุปว่า การสร้างบรรยากาศการเรียนรู้ให้เกิดความสุขนั้นเป็นสิ่งสำคัญประการหนึ่งที่จะสร้างคุณลักษณะนิสัยของการใฝ่เรียนรู้ และรักการเรียนรู้ แต่ปัญหาในการจัดสภาพแวดล้อมที่เอื้อต่อการเรียนรู้ เช่น มีเสียงดังรบกวนสมาธิในการเรียน โสตทัศนูปกรณ์มีปัญหาเพราะขาดการดูแล เก้าอี้เหล็กบางตัวชำรุดทำให้เขียนไม่ถนัด ควรมีการซ่อมบำรุง และบางห้องมีจำนวนเก้าอี้ไม่เพียงพอ อีกทั้งผู้สอนควรควรเป็นตัวอย่างที่ดี ทั้งการพูด การสอน การทำกิจกรรมต่าง ๆ มีผลถึงด้านบุคลิกภาพของผู้สอนทั้งสิ้น หากผู้สอน “ไม่เป็นแบบอย่างที่ดี” นักศึกษาเองก็จะไม่ยอมรับ และไม่เชื่อฟัง

สำหรับด้านแนวทางแก้ปัญหา ผลการศึกษาพบว่า ควรจัดหาโต๊ะ และเก้าอี้มาเพิ่มเติมให้กับนักศึกษา จัดโต๊ะผู้สอนให้เป็นระเบียบ เป็นสัดส่วน ดูแลในเรื่องความสะอาด จัดป้ายประชาสัมพันธ์ควรมีข่าวสาร และเนื้อหาสาระที่ทันสมัย ผู้สอนควรเพิ่มความเข้มข้นในการดูแลนักศึกษามากขึ้น พร้อมทั้งเปิดโอกาสให้นักศึกษาได้ปรึกษา และแลกเปลี่ยนความรู้

ซึ่งสอดคล้องกับการศึกษาของพัชรินทร์ เพชรทอง (2561) ที่ได้สรุปว่า การจัดสภาพแวดล้อมที่เอื้อต่อการเรียนรู้เป็นการ “ส่งเสริมความสนใจ” ให้แก่ผู้เรียนรู้ ย่อมเป็น “แรงจูงใจ” ที่กระตุ้นให้ผู้เรียนรักการเรียนรู้เพิ่มมากขึ้น เช่น การมีห้องเรียนที่สะอาด สว่าง กว้างขวางพอเหมาะ มีโต๊ะเก้าอี้ที่เป็นระเบียบเรียบร้อย มีมุมวิชาการส่งเสริมความรู้ หรือมีการตกแต่งห้องให้สดใส หรือแม้แต่ผู้สอน หรือ “ผู้บรรยาย” ก็เป็นอีกสิ่งหนึ่งที่ผลักดันให้เกิดบรรยากาศ และ “การมีส่วนร่วม” ในกิจกรรมการเรียนรู้

### สรุปผล

จากการศึกษาสรุปได้ว่า การจัดสภาพแวดล้อมที่เอื้อต่อการเรียนรู้ยังไม่สะท้อนผลการศึกษาเฉพาะนักศึกษาที่ถนัดซ้ายโดยตรง แต่เป็นทั้งที่ “ถนัดซ้าย” และ “ถนัดขวา” ทั้งคู่ หรือยังไม่ตรงตามวัตถุประสงค์เท่าที่ควร แต่ก็ยังทำให้ทราบถึงการจัดสภาพแวดล้อมที่เอื้อต่อการเรียนรู้ที่ “พร้อม” และเหมาะสมก็จะส่งผลที่ดีต่อนักศึกษา หรือ “มีความสุข” กับการเรียนรู้และการศึกษาวิจัยในครั้งต่อไปควรใช้ “การสัมภาษณ์” ควบคู่กับการใช้แบบสอบถามเพื่อให้ได้ข้อมูลเชิงลึกตรงตาม “วัตถุประสงค์” มากกว่านี้

### เอกสารอ้างอิง

- คณะกรรมการบริหารหลักสูตรศิลปศาสตรบัณฑิต สาขาวิชาการพัฒนาชุมชน. (2554). *หลักสูตรศิลปศาสตรบัณฑิต สาขาวิชาการพัฒนาชุมชน (หลักสูตรปรับปรุง พ.ศ.2554)*. นครศรีธรรมราช : สาขาวิชาการพัฒนาชุมชน คณะมนุษยศาสตร์ และสังคมศาสตร์ มหาวิทยาลัยราชภัฏนครศรีธรรมราช. (เอกสารอัดสำเนา).
- คณะกรรมการบริหารหลักสูตรศิลปศาสตรบัณฑิต สาขาวิชาการพัฒนาชุมชน. (2560). *หลักสูตรศิลปศาสตรบัณฑิต สาขาวิชาการพัฒนาชุมชน (หลักสูตรปรับปรุง พ.ศ.2560)*. นครศรีธรรมราช : สาขาวิชาการพัฒนาชุมชน คณะมนุษยศาสตร์ และสังคมศาสตร์ มหาวิทยาลัยราชภัฏนครศรีธรรมราช. (เอกสารอัดสำเนา).
- ณิชาพร ฤทธิบูรณ์ และสุนดา บุญเหลือ. (2561). *อิทธิพลที่ส่งผลต่อความผูกพันองค์กรของบุคลากรภาครัฐในภาคตะวันออกเฉียงเหนือ ประเทศไทย*. การประชุมวิชาการระดับชาติ มหาวิทยาลัยราชภัฏนครศรีธรรมราช ครั้งที่ 4 “วิจัยและ นวัตกรรมเพื่อการพัฒนาชุมชนท้องถิ่นอย่างยั่งยืน” ระหว่างวันที่ 21-22 มิถุนายน 2561 ณ มหาวิทยาลัยราชภัฏนครศรีธรรมราช, หน้า 126-139.
- ทรงศนีย์ วรหาคำ. (2554). *การศึกษาการจัดสภาพแวดล้อมที่เอื้อต่อการเรียนรู้ของโรงเรียนวัดจันทร์ประดิษฐาราม สังกัดสำนักงานเขตภาษีเจริญ กรุงเทพมหานคร*. สารนิพนธ์มหาบัณฑิต สาขาวิชาการบริหารการศึกษา บัณฑิตวิทยาลัย มหาวิทยาลัยศรีนครินทรวิโรฒ.
- พัชรินทร์ เพชรทอง. (2554). *การจัดบรรยากาศในชั้นเรียน*. (ออนไลน์) เข้าถึงได้จาก: <https://www.l3nr.org/posts/509905>. (สืบค้นวันที่ 16 ธันวาคม 2561).
- แพง ชินพงศ์. (2555). *เรื่องของคนถนัดซ้าย*. (ออนไลน์) เข้าถึงได้จาก: <http://www.manager.co.th/Family/ViewNews.aspx?NewsID=9550000038583>. (สืบค้นวันที่ 16 ธันวาคม 2561).



ภควรรณ โทมา. (2561). *บรรยากาศในชั้นเรียนและการส่งเสริมสื่อสนับสนุนการเรียนรู้*. (ออนไลน์) เข้าถึงได้จาก:

<https://www.gotoknow.org>. (สืบค้นวันที่ 16 ธันวาคม 2561).

สงศรี ชมภูวงศ์. (2554). *ระเบียบวิธีวิจัยทางสังคมศาสตร์*. นครศรีธรรมราช : มหาวิทยาลัยมหามกุฏราชวิทยาลัย.

สมร ชมพูวงศ์. (2552). *บรรยากาศในชั้นเรียน*. (ออนไลน์) เข้าถึงได้จาก:

<https://www.gotoknow.org/posts/399045locale=en>. (สืบค้นเมื่อวันที่ 16 ธันวาคม 2561).

สำนักงานคณะกรรมการการศึกษาเอกชน. (2531). *แนวทางการดำเนินงานการนิเทศภายในโรงเรียนเอกชน*. กรุงเทพมหานคร : หน่วยงานนิเทศก์ สำนักงานคณะกรรมการการศึกษาเอกชน.

สุน อมรวิวัฒน์. (2530). *การสอนโดยสร้างศรัทธาและโยนิโสมนสิการ*. กรุงเทพมหานคร : โครงการตำรา คณะครุศาสตร์ จุฬาลงกรณ์มหาวิทยาลัย.

เสาวณีย์ รัตนพานี. (2545). *ปัญหาที่พบบ่อยในห้องเรียนและวิธีการแก้ปัญหา*. (ออนไลน์) เข้าถึงได้จาก:

<http://www.sut.ac.th/tedu/problem>. (สืบค้นวันที่ 16 ธันวาคม 2561).



**การประชุมวิชาการระดับชาติด้านศิลปศาสตร์ ครั้งที่ 4 : ศาสตร์บูรณาการมาช่วยเพื่อการพัฒนาที่ยั่งยืน**

ขอขอบคุณเกียรติบัตรดังนี้ที่ขอเสนอว่า

**๑๒. ไรต์ ฌองพัญ์ ๑**

ได้เข้าร่วมการนำเสนอผลงานวิชาการภาคโปสเตอร์ สาขาเกษตรศาสตร์และสัตวศาสตร์

ณ คณะศิลปศาสตร์ มหาวิทยาลัยเทคโนโลยีราชมงคลศรีวิชัย

ระหว่างวันที่ 1 - 2 เมษายน 2562

(พ.ศ.ณิชา ประสพกำปนทร์)

รองคณบดีฝ่ายวิชาการและวิจัย คณะศิลปศาสตร์

มหาวิทยาลัยเทคโนโลยีราชมงคลศรีวิชัย

(ดร. มูฮลี กัมมอล์นตัก)

คณบดีคณะศิลปศาสตร์

มหาวิทยาลัยเทคโนโลยีราชมงคลศรีวิชัย