



รายงานสืบเนื่องจากการประชุมวิชาการ
การพัฒนาชุมชน ท้องถิ่น และสังคมระดับชาติ ครั้งที่ 17
และระดับนานาชาติ ครั้งที่ 1
Community Social Development (CSD) สัมพันธ์
หัวข้อ “คุณธรรมจริยธรรมกับการพัฒนาที่ยั่งยืน”

Proceeding

ระหว่างวันที่ 28 - 31 มกราคม 2561
ณ อาคารหอประชุม 48 พรรษา มหาวิทยาลัยราชภัฏวชิราลงกรณ์
มหาวิทยาลัยมหาจุฬาลงกรณราชวิทยาลัย อำเภอวังน้อย
จังหวัดพระนครศรีอยุธยา

จัดโดย
หลักสูตรบัณฑิตศึกษา สาขาวิชาการพัฒนาสังคม คณะสังคมศาสตร์
สถาบันวิจัยพุทธศาสตร์ มหาวิทยาลัยมหาจุฬาลงกรณราชวิทยาลัย
สมาคมพัฒนาชุมชน ท้องถิ่น และสังคม
วิทยาลัยพัฒนศาสตร์ ป๋วย อึ๊งภากรณ์ มหาวิทยาลัยธรรมศาสตร์
คณะสังคมศาสตร์ มหาวิทยาลัยศรีนครินทรวิโรฒ
มูลนิธิมั่นพัฒนา
และ สำนักงานกองทุนสนับสนุนการสร้างเสริมสุขภาพ (สสส.)

การศึกษาแนวทางการแก้ไขปัญหาพฤติกรรมการใช้ความรุนแรงของวัยรุ่นในเขตเทศบาลเมืองอุตรดิตถ์ อำเภอเมือง จังหวัดอุตรดิตถ์	134
<i>นิตากร จันทรา, ปริยฉัตร ใจชิน, นาวา วรตะริน, วราภรณ์ กองแก้ว, ไพสิน กิตติชนาลัย, เบญจวรรณ ทองภักดี, ภีร์วัฒน์ นนทะโชติ, นิชภา ไมราถบ</i>	
กระบวนการทำให้วัฒนธรรมกลายเป็นสินค้า กรณีศึกษาประเพณีบุญบั้งไฟล้าน ตำนานม้าคำไหลตำบลบ้านธาตุ อำเภอเพ็ญ จังหวัดอุดรธานี	146
<i>นายอนุสรณ์ รามฤทธิ์</i>	
การมีส่วนร่วมของประชาชนต่อการดำเนินงานโครงการพัฒนาชุมชนตำบลพ้อมิ่ง อำเภอปะนาเระ จังหวัดปัตตานี	159
<i>คอยรุอลานาวารี จี ซุลหิกอร์ มาโซ, กมลวรรณ เค้วไพบุลย์</i>	
การศึกษากลุ่มดินชีวภาพ "ดินดี หมู่ 2" ตำบลตะเคียนเลื่อน อำเภอเมือง จังหวัดนครสวรรค์	168
<i>สุภาภรณ์ นิมพลับ และคณะ</i>	
ซารีกต์มาตี: การจัดการกองทุนสวัสดิการชุมชน บ้านละหาร หมู่ที่ 5 ตำบลละหาร อำเภอสายบุรี จังหวัดปัตตานี	177
<i>เมรี หนุ่มพอเด็น, โรสลีซา อับดุลเลาะ, อาอีซีห์ ดิงสง่า, ฮายาดี ตือเระ สวัสดิ์ ไหลภามารณ์ และจิรัชยา เจียวก๊ก</i>	
ความคิดเห็นของชุมชนต่อพฤติกรรมของเด็กแว้น บริเวณอ่างเก็บน้ำพราวบ้านกำเนิดเพชร หมู่ 11 ตำบลเมือง อำเภอเมือง จังหวัดเลย	186
<i>ณัฐมล ศรีบุรินทร์ และคณะ</i>	
บทความปริญาตรี โปสเตอร์	
<hr/>	
การศึกษาศักยภาพการดำเนินงานเพื่อพัฒนากลุ่มปลูกผักปลอดสารพิษ บ้านหนองบัวโน หมู่ที่ 4 ตำบลหนองบัว อำเภอนามน จังหวัดกาฬสินธุ์	195
<i>อธิเบต ปัญญาใส อภิรดี คอนอ่อนบัว</i>	
กระบวนการพัฒนาสื่อจากการศึกษาวิเคราะห์ชุมชนอย่างมีส่วนร่วม	200
<i>พิทยา ทรัพย์พงษ์ นิตยา ปูกระโทก</i>	

การมีส่วนร่วมของชุมชนในการพัฒนาโรงเรียนคุณธรรม กรณีศึกษาหมู่บ้านโคกล่าม และหมู่บ้านแสงอร่าม ตำบลกุดหมากไฟ อำเภอหนองวัวซอ จังหวัดอุดรธานี	206
<i>ภาณุเดช ทองไสย</i> <i>อภิรดี ตอนอ่อนบัว</i>	
แนวทางการพัฒนาการบริหารกองทุนสวัสดิการชุมชน ตำบลนิคมสงเคราะห์ อำเภอเมือง จังหวัดอุดรธานี	214
<i>ชนกนันท์ ชมโนนสูง</i> <i>อิตีพัทธ์ บุญปก</i>	
แนวทางการพัฒนาศักยภาพกลุ่มแปรรูปผลิตภัณฑ์จักสานจากต้นกกบ้านหนองแวง ตำบลหนองแวง อำเภอสมเด็จ จังหวัดกาฬสินธุ์	221
<i>อาทิตย์ เลิศสงคราม</i> <i>นิตยา ปรุกระโทก</i>	
แนวทางการเสริมสร้างรูปแบบการบริหารจัดการของกลุ่มวิสาหกิจชุมชน ปลูกหม่อนเลี้ยงไหม อำเภอนามน จังหวัดกาฬสินธุ์	228
<i>วิจิตรวาทาน ตะสึ</i> <i>อภิรดี ตอนอ่อนบัว</i>	
บทบาทการค้าขายรุ่นใหม่ในการเลี้ยงดูบุตร	233
<i>สุวิพร ศรีชู</i> <i>นิตยา ปรุกระโทก</i>	
บทบาทสภาองค์กรชุมชนกับการพัฒนาชุมชนในตำบลวังทอง อำเภอนาวัง จังหวัดหนองบัวลำภู	241
<i>อริญญา เมืองมุงคุณ</i>	
การดูแลสุขภาพของผู้สูงอายุในชมรมชวนชมของเทศบาลตำบลลานกระบือ อำเภอลานกระบือ จังหวัดกำแพงเพชร	248
<i>กนกกรดา ถาวร, จุฑามาศ คำโบฮี, ทิไลลักษณ์ อินทรศร, สมวิทย์ ชูแก้ว,</i> <i>สิริพร กันสุข, ชิตแดน เชื้อเมืองพาน, รัชนาท คุ่มทอง, อรรถพล ศรีขุนด่าน</i> <i>และ อีสสรภาพ กล่อมกล้า่ม</i>	
แนวทางการจัดสวัสดิการชุมชนแบบบูรณาการ กรณีศึกษา หมู่ที่ 1 ต.นิคมทุ่งโพธิ์ทะเล อ.เมือง จ.กำแพงเพชร	267
<i>กัญญาพร พุ่มหว่าง, วัฒนา โสมา</i>	
กึ่งชาว : แนวทางส่งเสริมการเลี้ยงกุ้งเพื่ออาชีพ กรณีศึกษา เกษตรกรผู้เลี้ยงกึ่งชาว บ้านทุ่งป่าหนั่น หมู่ที่ 2 ตำบลลิพัง อำเภอปะเหลียน จังหวัดตรัง	277
<i>อานิษา หลงขาว</i>	

บ้านชั้นพริกไทยดำ : วิธีการปลูกพริกไทยดำเพื่อส่งเสริมอาชีพท้องถิ่น กรณีศึกษา ชุมชนบ้านชั้น หมู่ที่ 4 ตำบลกำแพงเขา อำเภอเมือง จังหวัดนครศรีธรรมราช	285
<i>อุไรรัตน์ กิ่งแสง</i>	
เคยป่าหน้น : วิธีการจักสานผลิตภัณฑ์เคยป่าหน้น กรณีศึกษา กลุ่มวิสาหกิจชุมชน แม่บ้านเกษตรกรกรนาชุมเห็ดตะเสะ หมู่ที่ 2 ตำบลตะเสะ อำเภอหาดสำราญ จังหวัดตรัง	295
<i>แพรวพลอย เพชรอินทร์</i>	
บิลแคตเดี่ยว : แนวทางส่งเสริมการแปรรูปปลาบิลแคตเดี่ยว ชุมชนบ้านเนินหนองหงส์ หมู่ที่ 4 ตำบลเกาะเพชร อำเภอหัวไทร จังหวัดนครศรีธรรมราช	303
<i>ภัทรา นวลพลับ</i>	
ภูมิปัญญาท้องถิ่นในการใช้ประโยชน์จากต้นจาก หมู่ที่ 3 บ้านโนทร ตำบลเกาะเพชร อำเภอหัวไทร จังหวัดนครศรีธรรมราช	313
<i>เบญจวรรณ มลสุย</i>	
ทับทิมสยาม : แนวทางส่งเสริมอาชีพการปลูกส้มโอทับทิมสยาม กรณีศึกษา เกษตรกรผู้ปลูกส้มโอทับทิมสยาม บ้านเปี้ยะ หมู่ที่ 5 ตำบลคลองน้อย อำเภอปากพนัง จังหวัดนครศรีธรรมราช	325
<i>อรสา พรหมมาศ</i>	
การจัดการขยะมูลฝอยในชุมชนบ้านโคกใหญ่ หมู่ที่ 2 ตำบลอิสาน อำเภอเมือง จังหวัดบุรีรัมย์	339
<i>สรวรยา ศรีไชย, ปณิตดา พุ่มพวง</i>	
การจัดสวัสดิการสังคมผู้สูงอายุเทศบาลตำบลอิสาน อำเภอเมืองจังหวัดบุรีรัมย์	350
<i>เกียรียงศักดิ์ อินทร์หอม, พญนิษฐ มีชิ้นช่วง</i>	
การทำเกษตรทฤษฎีใหม่ของเกษตรกรในชุมชนบ้านจาน หมู่ที่ 7 ตำบลบ้านจาน เกอพุทธโสธง จังหวัดบุรีรัมย์	358
<i>ดวงพร แววไว, ประภาพรรณ ชัยโรสง</i>	
แนวทางการพัฒนาความเข้มแข็งกลุ่มเลี้ยงโคชุมชนบ้านแดงใหญ่ หมู่ 13 ตำบลพุทธโสธง อำเภอพุทธโสธง จังหวัดบุรีรัมย์	367
<i>นุกตาภรณ์ครมา, สุนิสา ขวัญเกตุ</i>	
การศึกษาพฤติกรรมการใช้เครือข่ายสังคมออนไลน์ของนักเรียนโรงเรียนกนกศิลป์พิทยาคม ตำบลชุมเห็ด อำเภอเมือง จังหวัดบุรีรัมย์	374
<i>ปิยวิทย์ มุ่งดี, ศุภวัฒน์ ประประโคน</i>	
ความต้องการสวัสดิการสังคมผู้สูงอายุในเขตเทศบาลตำบลสามแวง อำเภอหัวยราช จังหวัดบุรีรัมย์	382
<i>ชนิษฐา อะโรคา, วันวิสา ดีรูป</i>	

เตยปาหนัน : วิธีการจักสานผลิตภัณฑ์เตยปาหนัน
กรณีศึกษา กลุ่มวิสาหกิจชุมชนแม่บ้านเกษตรกรนาชุมเห็ดตะเสะ หมู่ที่ 2 ตำบลตะเสะ
อำเภอหาดสำราญ จังหวัดตรัง

แพรวพลอย เพชรอินทร์ **
จิตติมา คำรงวัฒนะ, อุตม์ศักดิ์ เตโชชัย, เตโช แชน้ำแก้ว***

บทคัดย่อ

การวิจัยครั้งนี้มีวัตถุประสงค์ เพื่อศึกษาวิธีการจักสานผลิตภัณฑ์เตยปาหนัน เพื่อศึกษาปัญหาการจักสานผลิตภัณฑ์เตยปาหนัน และเพื่อศึกษาแนวทางส่งเสริมการจักสานผลิตภัณฑ์เตยปาหนัน กรณีศึกษา กลุ่มวิสาหกิจชุมชนแม่บ้านเกษตรกรนาชุมเห็ดตะเสะหมู่ที่ 2 ตำบลตะเสะ อำเภอหาดสำราญ จังหวัดตรัง ผลการวิจัยพบว่า

1. วิธีการจักสานผลิตภัณฑ์เตยปาหนัน กรณีศึกษา กลุ่มวิสาหกิจชุมชนแม่บ้านเกษตรกรบ้านนาชุมเห็ดตะเสะ หมู่ที่ 2 ตำบลตะเสะ อำเภอหาดสำราญ จังหวัดตรัง พบว่า มีขั้นตอนสำคัญดังนี้ 1) การตัดใบเตยปาหนัน จะต้องตัดใบที่ 4 นับจากโคนของต้นเพราะจะมีขนาดที่เหมาะสม 2) การจักสานเตยปาหนัน นำใบของเตยปาหนันที่เตรียมไว้มาสานให้เป็นรูปร่างตามแบบที่เราต้องการ 3) การออกแบบลวดลายผลิตภัณฑ์เตยปาหนันการคิดค้นตัดแปลงลวดลายผลิตภัณฑ์ให้มีความทันสมัย และสวยงาม

2. ปัญหาการจักสานผลิตภัณฑ์เตยปาหนัน กรณีศึกษา กลุ่มวิสาหกิจชุมชนแม่บ้านเกษตรกรบ้านนาชุมเห็ดตะเสะ หมู่ที่ 2 ตำบลตะเสะ อำเภอหาดสำราญ จังหวัดตรัง พบว่า มีปัญหาสำคัญ 3 ประการดังนี้ 1) ปัญหาด้านการจักสานเตยปาหนัน ในปัจจุบันคนส่วนใหญ่จะไม่ค่อยสนใจและไม่ค่อยจะให้ความสำคัญกับการจักสานแบบเก่าๆ 2) ปัญหาด้านกระบวนการผลิตเตยปาหนัน วัตถุดิบมีไม่เพียงพอต่อความต้องการส่งผลให้สินค้าขาดตลาด 3) ปัญหาด้านการตลาด ผลิตภัณฑ์ไม่ตรงตามความต้องการของตลาด และไม่มีกำกับการรับรองที่แน่นอนมีการจำกัดพื้นที่ในการกระจายสินค้า

3. แนวทางส่งเสริมการจักสานผลิตภัณฑ์เตยปาหนัน กรณีศึกษา กลุ่มวิสาหกิจชุมชนแม่บ้านเกษตรกรบ้านนาชุมเห็ดตะเสะหมู่ที่ 2 ตำบลตะเสะ อำเภอหาดสำราญ จังหวัดตรัง พบว่า มีแนวทางการส่งเสริมดังนี้ 1) แนวทางส่งเสริมการปลูกต้นเตยเตยปาหนันเพื่อนำไปวัตถุดิบในการจักสาน และผลิตเตยปาหนันเพื่อทดแทนของเก่าอย่างต่อเนื่อง 2) แนวทางส่งเสริมผลิตภัณฑ์ มีการใช้เทคโนโลยีเครื่องจักรเข้ามาใช้ 3) แนวทางส่งเสริมการตลาด มีการสืบทอดจากรุ่นสู่รุ่น และมีการส่งเสริมการขายผ่านสื่อออนไลน์

คำสำคัญ : เตยปาหนัน, วิธีการจักสาน, ผลิตภัณฑ์เตยปาหนัน

^{*} ส่วนหนึ่งของสารนิพนธ์หลักสูตรศิลปศาสตรบัณฑิต สาขาวิชาการพัฒนาชุมชน

^{**} นักศึกษาปริญญาตรี สาขาวิชาการพัฒนาชุมชน มหาวิทยาลัยราชภัฏนครศรีธรรมราช

^{***} อาจารย์สาขาวิชาการพัฒนาชุมชน มหาวิทยาลัยราชภัฏนครศรีธรรมราช

บทนำ

ต้นเตยป่าหนั้นชอบขึ้นตามริมหาด ชายทะเล ป่าโกงกาง ลักษณะลำต้นเป็นกอ และแตกกิ่งใบยาว เป็นพุ่ม ขนาดเล็กบ้างใหญ่บ้าง ตามอายุ และสภาพดิน สูงประมาณ 5 เมตร การนำเตยป่าหนั้นมาทำเครื่องจักสานเป็นหัตถกรรมพื้นบ้าน พื้นเมืองที่ทำกันมาแต่โบราณ และมีทั่วไปในทุกภาคของประเทศ คำว่าเครื่องจักสาน นั้น โดยทั่วไปมักจะหมายถึงสิ่งที่ผลิตขึ้นด้วยมือ โดยวิธี จัก สาน ถัก และทอ เป็นหลัก การเรียกเครื่องจักสาน ว่า จักสานนั้น เข้าใจว่าเป็นคำที่เรียกขึ้นตามวิธีการที่ทำให้เกิดเครื่องจักสานขึ้น เพราะเครื่องจักสานต่าง ๆ จะสำเร็จเป็นรูปร่างที่สมบูรณ์นั้น จะต้องผ่านกระบวนการที่ประกอบขึ้นด้วยการจักสาน การถัก หรือการขัดกันของวัสดุที่ผ่านกระบวนการเตรียมด้วยการจัก เพื่อแปรรูปวัสดุ หรือวัตถุดิบให้สอดคล้องกับการใช้สอยเสียก่อน (พีระพงษ์ กลิ่นละออ, 2537)

ซึ่งวิธีการจักสาน เป็นการนำวัสดุมาทำให้เป็นเส้น เป็นแฉก หรือเป็นริ้ว เพื่อความสะดวกในการจักสานถือได้ว่าเป็นขั้นตอนของการเตรียมวัสดุ ในการทำเครื่องจักสานขั้นแรก ลักษณะของการจักสาน โดยทั่วไป นั้นขึ้นอยู่กับลักษณะของวัสดุแต่ละชนิด ซึ่งจะมีวิธีการเฉพาะที่แตกต่างกันไป เช่น วัสดุที่นำมาจักให้เป็นเส้น เป็นริ้ว นั้น เป็นไม้ไผ่ หวาย เตยป่าหนั้น มักเรียกว่า ดอก การจักดอก ถือว่าเป็นขั้นตอนสำคัญของการทำเครื่องจักสาน ผู้ทำเครื่องจักสานจะต้องเตรียมวัสดุที่จะใช้ทำเครื่องจักสานให้สัมพันธ์กับสิ่งที่จะสาน โดยเฉพาะวัสดุที่เรียกว่า ดอก ผู้สานจะต้องรู้จักเลือกสรรและพิถีพิถัน เพื่อให้ได้วัสดุที่ดี ซึ่งจะมีผลต่อความคงทน และความประณีตสวยงามและเครื่องจักสาน การสานเป็นขั้นตอนที่สำคัญของการทำเครื่องจักสาน ถัดจากการจัก ซึ่งเป็นการเตรียมวัสดุ การสานนั้นถือได้ว่าเป็นขบวนการทางความคิดสร้างสรรค์ของมนุษย์ ที่นำวัสดุธรรมชาติมาทำประโยชน์ โดยใช้ความคิด และมีมือเป็นหลัก ซึ่งมีมาช้านานแล้ว โดยทั่วไปในปัจจุบันยังคงทำกันอยู่ (ธีร หลงกลาง, 10 สิงหาคม 2560)

ผลิตภัณฑ์เตยป่าหนั้น เป็นผลิตภัณฑ์ที่ทำขึ้นเองโดยใช้วัตถุดิบและภูมิปัญญาท้องถิ่นในการผลิต ใช้มือในการจักสาน ไม่ใช่เครื่องจักร ออกแบบผลิตภัณฑ์ตามความต้องการของลูกค้า เป็นงานที่ใช้ฝีมือแบบประณีต สวยงาม มีความเป็นธรรมชาติตามลักษณะของงาน งานทำมือแบบภูมิปัญญาของชาวบ้านดั้งเดิมการรู้จักใช้เวลาว่างให้เกิดประโยชน์ในการทำเครื่องใช้ในครัวเรือนเป็นการประหยัด และสร้างรายได้เสริมให้แก่ครอบครัว และเป็นการสร้างให้ชาวบ้านมีปฏิสัมพันธ์ที่ดีระหว่าง กันภายในชุมชน ถือเป็นการสร้างสายสัมพันธ์ และความใกล้ชิดกันของคนครอบครัวและชุมชน และรู้จักการดำรงชีพแบบพอเพียง คือ รู้จักคำว่าพอในการดำเนินชีวิตในแต่ละวัน (สายน้ำผึ้ง หลงกลาง, 10 สิงหาคม 2560)

จากความเป็นมา และความสำคัญของปัญหาทำให้ผู้วิจัยสรุปได้ว่า ต้นเตยป่าหนั้นชอบขึ้นตามริมหาด ชายทะเล ลักษณะลำต้นเป็นกอ และแตกกิ่งใบยาวเป็นพุ่ม ขนาดเล็กบ้าง ใหญ่บ้าง ตามอายุ และสภาพดิน สูงประมาณ 5 เมตร การนำเตยป่าหนั้นมาทำเครื่องจักสานเป็นหัตถกรรมพื้นบ้าน พื้นเมืองที่ทำกันมาแต่โบราณ โดยวิธีการนำวัสดุมาทำให้เป็นเส้น เป็นแฉก หรือเป็นริ้ว เพื่อความสะดวกในการสาน และจะต้องมีความละเอียด และใช้ความประณีตมากในการจักรสานผลิตภัณฑ์แต่ละอย่าง

วัตถุประสงค์ของการวิจัย

1. เพื่อศึกษาวิธีการจักสานผลิตภัณฑ์เตยปาหนัน กรณีศึกษา กลุ่มวิสาหกิจชุมชนแม่บ้านเกษตรกรนาชุมเห็ดตะเสะ หมู่ที่ 2 ตำบลตะเสะ อำเภอหาดสำราญ จังหวัดตรัง
2. เพื่อศึกษาปัญหาการจักสานผลิตภัณฑ์เตยปาหนัน กรณีศึกษา กลุ่มวิสาหกิจชุมชนแม่บ้านเกษตรกรนาชุมเห็ดตะเสะ หมู่ที่ 2 ตำบลตะเสะ อำเภอหาดสำราญ จังหวัดตรัง
3. เพื่อศึกษาแนวทางส่งเสริมการจักสานผลิตภัณฑ์เตยปาหนัน กรณีศึกษา กลุ่มวิสาหกิจชุมชนแม่บ้านเกษตรกรนาชุมเห็ดตะเสะ หมู่ที่ 2 ตำบลตะเสะ อำเภอหาดสำราญ จังหวัดตรัง

วิธีดำเนินการวิจัย

1. ประชากร

1.1 ผู้ให้ข้อมูลหลัก คือ ผู้ที่มีวิธีการจักสานผลิตภัณฑ์จากเตยปาหนัน จำนวน 6 คน ได้แก่ ประธานกลุ่ม จำนวน 1 คน รองประธานกลุ่ม จำนวน 1 คน และสมาชิกกลุ่ม จำนวน 4 คน

1.2 ผู้ให้ข้อมูลรอง คือ ผู้สนับสนุน และส่งเสริมกลุ่มอาชีพจักสานเตยปาหนัน จำนวน 6 คน ได้แก่ ผู้ใหญ่บ้าน จำนวน 1 คน ผู้ช่วยผู้ใหญ่บ้าน จำนวน 1 คน นายกองค้การบริหารส่วนตำบล จำนวน 1 คน นักวิชาการทางด้านการเกษตร จำนวน 1 คน หัวหน้าสำนักงานปลัด จำนวน 1 คน และนักพัฒนาชุมชน จำนวน 1 คน

2. เครื่องมือที่ใช้ในการวิจัย

เครื่องมือที่ใช้ในการวิจัยเป็นแบบสัมภาษณ์ ทั้งผู้ให้ข้อมูลหลักกับผู้ให้ข้อมูลรอง โดยมีรายละเอียดแบ่งเป็น 4 ตอน ได้แก่ ตอนที่ 1 ข้อมูลทั่วไปของผู้ให้สัมภาษณ์ ตอนที่ 2 วิธีการจักสานผลิตภัณฑ์เตยปาหนัน ตอนที่ 3 ปัญหาการจักสานผลิตภัณฑ์เตยปาหนัน และตอนที่ 4 แนวทางส่งเสริมการจักสานผลิตภัณฑ์เตยปาหนัน อีกทั้งยังมีการสังเกตแบบมีส่วนร่วม และการถ่ายภาพประกอบทุกประเด็น

3. การเก็บรวบรวมข้อมูล

การเก็บรวบรวมข้อมูลหัตถวิถีมิจากเอกสาร หนังสือ บทความ วิทยานิพนธ์ สารนิพนธ์ สื่อสารสนเทศ ตลอดจนเอกสารอื่น ๆ ที่เกี่ยวข้อง และข้อมูลปฐมภูมิ เป็นข้อมูลที่ได้เก็บรวบรวมด้วยวิธีการสัมภาษณ์วิธีการจักสานผลิตภัณฑ์เตยปาหนัน ปัญหาการจักสานผลิตภัณฑ์เตยปาหนัน และแนวทางส่งเสริมการจักสานผลิตภัณฑ์เตยปาหนัน แล้วทำการเก็บรวบรวมข้อมูลภาคสนาม ตรวจสอบความถูกต้อง และปรับแบบสัมภาษณ์ให้เกิดความสมบูรณ์ และนำข้อมูลที่ได้จากแบบสัมภาษณ์มาสรุปผล

4. การวิเคราะห์ข้อมูล

การวิเคราะห์เชิงคุณภาพที่ได้มาจากการสัมภาษณ์มาเสนอข้อมูลในแบบพรรณนา และวิเคราะห์ตามวัตถุประสงค์ของการวิจัย

ผลการศึกษา

ตอนที่ 1 วิธีการจักสานผลิตภัณฑ์เตยปาหนัน กรณีศึกษา กลุ่มวิสาหกิจชุมชนแม่บ้านเกษตรกรกรนาชุมเห็ดตะเสะ หมู่ที่ 2 ตำบลตะเสะ อำเภอหาดสำราญ จังหวัดตรัง

1. การตัดใบเตยปาหนัน พบว่า เราจะต้องนำใบเตยปาหนันที่ตัดมาสด ๆ จากต้น นำมากรีดเอาหน้าด้านหลังออก ตัดแต่งให้สวยงาม เพื่อให้สะดวกในเวลาที่เราจะสาน และเราจะต้องใช้มีดที่กรีดใบเตยโดยเฉพาะไม่สามารถนำมีดอื่นมาใช้ได้ และเมื่อตัดใบเตยมาแล้วเราก็ต้องนำมากรีดเอาหนามออกทันที ห้ามนำมาตั้งไว้เพราะจะทำให้ใบเตยแห้ง และอยากต่อการที่จะนำมาตัดหนามออก

2. การจักสานเตยปาหนัน พบว่า การสร้างผลิตภัณฑ์ที่มีอยู่ในกลุ่มให้มีทันสมัยจากเดิมเพื่อส่งเสริมการตลาด และเป็นที่ต้องการของลูกค้าทุกรุ่นทุกวัย เสริมความทันสมัยเข้าไปให้มีความโดดเด่นกว่าการจักสานเตยปาหนันแบบเดิม

3. รูปแบบผลิตภัณฑ์เตยปาหนัน พบว่า การคิดออกแบบลวดลายของผลิตภัณฑ์ให้มีความทันสมัยขึ้น เพื่อให้เป็นจุดสนใจของลูกค้า และลูกค้าสามารถซื้อไปใช้ หรือสามารถนำไปทำเป็นของขวัญ หรือสิ่งของต่าง ๆ ที่สามารถใช้ในครัวเรือนของเราได้ การจักสานแบบดั้งเดิมนั้นเริ่มจะเลือนหายไปแล้ว เพราะในปัจจุบันนี้มีสิ่งของ และเครื่องใช้ต่าง ๆ ผลิตออกมามากมาย

ตอนที่ 2 ปัญหาวิธีการจักสานผลิตภัณฑ์เตยปาหนัน กรณีศึกษา กลุ่มวิสาหกิจชุมชนแม่บ้านเกษตรกรกรนาชุมเห็ดตะเสะ หมู่ที่ 2 ตำบลตะเสะ อำเภอหาดสำราญ จังหวัดตรัง

1. ปัญหาด้านการจักสานเตยปาหนัน พบว่า คนส่วนใหญ่จะไม่ค่อยสนใจที่จะมาจักสานกันมากนัก เพราะคนส่วนใหญ่จะสนใจในสิ่งของที่ทันสมัย และเป็นที่ยอมรับของคนส่วนใหญ่เพราะต่างคนต่างคิดว่าสิ่งของเหล่านี้เป็นสิ่งที่ล้ำสมัยไม่เป็นที่นิยมของคนสมัยใหม่

2. ปัญหาด้านผลิตเตยปาหนัน พบว่า ปัญหาหลัก ๆ ในการหาวัตถุดิบของกลุ่ม คือ ปัญหาฝนตก เป็นปัญหาใหญ่ที่ทำให้ไม่สามารถออกไปหาวัตถุดิบมาใช้ได้ เพราะบ้างที่ฝนตกจึงทำให้ ไม่สะดวกในการจะออกไปหาวัตถุดิบ จึงทำให้วัตถุดิบขาดออร์เตอร์ก็จะส่งไม่ทันตามที่ลูกค้าสั่ง

3. ปัญหาด้านการตลาดพบว่า ปัญหาของการตลาดที่มี คือ เวลาฤดูฝนตกจึงทำให้ไม่สะดวกในการจักสาน เพราะก่อนที่เราจะนำใบเตยมาจักสานนั้นเราจะต้องนำใบเตยปาหนันไปตากให้แห้งก่อน แต่เมื่ออยู่ในฤดูฝนนั้นเราจึงไม่สามารถตากใบเตยปาหนันได้ จึงทำให้เราไม่สามารถที่จะจักสานเตยปาหนันส่งลูกค้าได้

ตอนที่ 3 แนวทางส่งเสริมวิธีการจักสานผลิตภัณฑ์เตยปาหนัน กรณีศึกษา กลุ่มวิสาหกิจชุมชนแม่บ้านเกษตรกรกรนาชุมเห็ดตะเสะ หมู่ที่ 2 ตำบลตะเสะ อำเภอหาดสำราญ จังหวัดตรัง

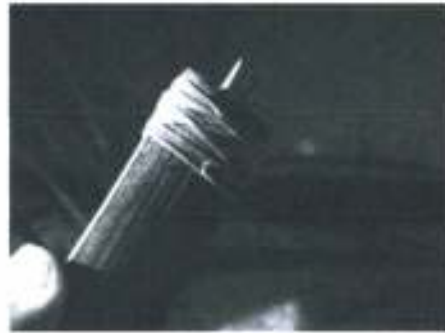
1. แนวทางส่งเสริมการปลูกต้นเตยเตยปาหนัน พบว่า ในปัจจุบันนี้เตยปาหนันนั้นมีจำนวนลดน้อยลงมาก หรือพูดง่าย ๆ ว่าเกือบจะสูญพันธ์แล้ว เพราะเราไม่มีการอนุรักษ์ดูแลมัน เราจึงควรหันกลับมาอนุรักษ์ดูแลไม่ให้สูญพันธ์ เพราะเราจะได้นำมาใช้ได้ตลอด

2. แนวทางส่งเสริมการตลาด พบว่า การส่งเสริมการผลิต มีทั้งการใช้เทคโนโลยีในปัจจุบัน เป็นสื่อกลางในการขายสินค้าทั้งสะดวกสบายมากและหาลูกค้าได้หลายรูปแบบ และการผลิตสินค้านั้นก็ต้อง มีหลายรูปแบบเพื่อให้เป็นที่ต้องการของลูกค้า

3. แนวทางส่งเสริมผลิตภัณฑ์ พบว่า เราจะต้องนำรูปแบบแบบเดิมมาผสมผสานกับรูปแบบใหม่ เพื่อให้มีความสวยงามและเป็นเอกลักษณ์เฉพาะ เพราะจะทำให้กลุ่มสามารถพัฒนาให้มีความมั่นคงมากยิ่งขึ้น เราจะต้องมีการคิด และวางแผนในการออกแบบลวดลายที่ลูกค้าสนใจ และชื่นชอบ มีความน่าสนใจ และดูสวยงามตามการออกแบบ



ภาพที่ 1 วิธีการตัดใบเตยปาหนัน



ภาพที่ 2 มีดที่ใช้ในการตัดหนาม



ภาพที่ 3 การกรีดใบเตยปาหนัน



ภาพที่ 4 การต้มใบเตยปาหนัน



ภาพที่ 5 การย้อมสีใบเตยปาหนัน



ภาพที่ 6 ใบเตยปาหนันที่ย้อมสีเสร็จแล้ว



ภาพที่ 7 การจักสานเตยปาหนัน



ภาพที่ 8 การสานเตยปาหนันแบบย้อมสี



ภาพที่ 9 ผลิตภัณฑ์จักสานเตยปาหนัน
(แบบดั้งเดิม)



ภาพที่ 10 ผลิตภัณฑ์จักสานเตยปาหนัน
(แบบทันสมัย)



ภาพที่ 11 ผลิตภัณฑ์จักสานเตยปาหนัน
ที่หลากหลายเหมาะสำหรับ
เป็นของที่ระลึก

ภาพที่ 12 การออกบูทขายสินค้า
ในงานเกษตรแฟร์

อภิปรายผล

1. วิธีการจักสานผลิตภัณฑ์เตยปาหนัน กรณีศึกษา กลุ่มวิสาหกิจชุมชนแม่บ้านเกษตรกรนาชุมเห็ด ตะเสะ หมู่ที่ 2 ตำบลตะเสะ อำเภอหาดสำราญ ซึ่งมีความสอดคล้องกับงานวิจัยของธนิยา กิตติสิทโธ (2547) เรื่อง การศึกษาหัตถกรรมจักสานเตยปาหนันในจังหวัดกระบี่ พบว่า หัตถกรรมจักสานเตยปาหนันเป็นอาชีพที่สืบทอดมาจากบรรพบุรุษ และเป็นอาชีพที่เพิ่มรายได้ ส่วนใหญ่เรียนรู้วิธีการผลิตจากพ่อแม่ และญาติ มีการถ่ายทอดความรู้ให้แก่ลูกหลาน ผลิตภัณฑ์ที่มีการถ่ายทอด และผลิตมากเพื่อให้ลูกหลานทำสืบทอดไป

2. ปัญหาการจักสานผลิตภัณฑ์เตยปาหนัน กรณีศึกษา กลุ่มวิสาหกิจชุมชนแม่บ้านเกษตรกรนาชุมเห็ดตะเสะ หมู่ที่ 2 ตำบลตะเสะ อำเภอหาดสำราญ ซึ่งมีความสอดคล้องกับแนวคิดของณัฐปริยา ทัทมาลี (2550) ได้กล่าวว่า ปัญหาโดยส่วนใหญ่ เพราะไม่สามารถรวบรวมผลผลิตได้ เนื่องจากเกษตรกรมักจะแยกกันขาย ปริมาณผลผลิตจึงไม่เพียงพอต่อการแปรรูปเพื่อการส่งออกถึงแม้ปริมาณผลผลิตโดยรวมทั้งหมดจะมีมากเพียงพอแต่ไม่สามารถรวบรวมรวมได้ อีกทั้งยังมีความผันผวน ขาดอำนาจการต่อรอง ขาดช่องทางการตลาด ไม่มีการประกันราคา พ่อค้าคนกลางเป็นผู้กำหนดราคา และบางครั้งรับซื้อไม่ตรงตามข้อตกลง

3. แนวทางส่งเสริมการจักสานผลิตภัณฑ์เตยปาหนัน กรณีศึกษา กลุ่มวิสาหกิจชุมชนแม่บ้านเกษตรกรนาชุมเห็ดตะเสะ หมู่ที่ 2 ตำบลตะเสะ อำเภอหาดสำราญ จังหวัดตรัง ซึ่งมีความสอดคล้องกับแนวคิดของเชาว์โรจนแสง (2533) ที่ได้กล่าวว่า ต้องมีการส่งเสริมการปลูกต้นเตยเตยปาหนัน ส่งเสริมรูปแบบของผลิตภัณฑ์ ขณะเดียวกันก็ต้องส่งเสริมการตลาด โดยใช้ความคิดสร้างสรรค์ และตั้งใจเพื่อการขายสินค้า และเพื่อการติดต่อสื่อสารกับกลุ่มเป้าหมาย หรือลูกค้าได้โดยตรง ภายได้ผลิตภัณฑ์ ราคา หรือช่องทางการจัดจำหน่ายที่หลากหลายมากขึ้น

ข้อเสนอแนะ

1. ข้อเสนอแนะเชิงนโยบาย

ควรมีการจัดตั้งกลุ่มจักสานเตยปาหนันเพื่อการส่งเสริมตลาดเพิ่มขึ้นอีก พร้อมทั้งมีการจัดตั้งเป็นศูนย์การเรียนรู้เกี่ยวกับการจักสานเตยปาหนันเพื่อส่งเสริมอาชีพให้แก่คนในชุมชน

2. ข้อเสนอแนะงานวิจัยครั้งต่อไป

1) ควรส่งเสริมให้มีการทำวิจัยในเรื่อง การแปรรูปผลิตภัณฑ์การจักสานเตยปาหนัน ตำบลตะเสะ อำเภอหาดสำราญ จังหวัดตรัง เพื่อสร้างอาชีพ และรายได้

2) ควรมีการวิจัยเรื่อง การทำตลาดแบบใหม่การจักสานเตยปาหนัน ตำบลตะเสะ อำเภอหาดสำราญ จังหวัดตรัง เพื่อให้สามารถเพิ่มมูลค่าให้กับผลิตภัณฑ์ในหลากหลายรูปแบบมากขึ้น

บรรณานุกรม

- เชาว์ โรจนแสง. (2533). แนวทางส่งเสริมการตลาด. นนทบุรี : มหาวิทยาลัยสุโขทัยธรรมาธิราช.
- ณัฐปรีญา ทัทมาลี. (2550). ปัจจัยที่มีอิทธิพลต่อการตัดสินใจซื้อผลิตภัณฑ์ผ่านระบบเครือข่ายอินเทอร์เน็ต.
นนทบุรี : มหาวิทยาลัยสุโขทัยธรรมาธิราช.
- ธนิยา กิตติสิทธโร. (2547). การศึกษาทัศนคติการจักสานเคຍปาหนันในจังหวัดกระบี่. ปรินญาการศึกษา
มหาบัณฑิต สาขาวิชาศิลปศึกษา มหาวิทยาลัยศรีนครินทรวิโรฒ.
- พีระพงษ์ กลิ่นล่อ. (2537). ลักษณะเคຍปาหนัน. กรุงเทพมหานคร : สำนักพิมพ์ไทยวัฒนาพานิช.

บุคลานุกรม

- อ๊ะ หลงกลาง สัมภาษณ์ที่บ้านเลขที่ 17 หมู่ที่ 2 ตำบลตะเสะ อำเภอหาดสำราญ จังหวัดตรัง (สัมภาษณ์
วันที่ 10 สิงหาคม 2560)
- สายน้ำผึ้ง หลงกลาง สัมภาษณ์ที่บ้านเลขที่ 17/8 หมู่ที่ 2 ตำบลตะเสะ อำเภอหาดสำราญ จังหวัดตรัง
(สัมภาษณ์วันที่ 10 สิงหาคม 2560)