

พฤติกรรมการใช้สื่อสังคมออนไลน์ของนักศึกษาวิชาชีพครู  
คณะครุศาสตร์ มหาวิทยาลัยราชภัฏนครศรีธรรมราช  
Behaviors of Teacher Profession Students in Using Social Media,  
Faculty of Education, Nakhon Si Thammarat Rajabhat University

รัชณี สิทธีศักดิ์\*  
กัตัญญุตตา บางโท  
คณะครุศาสตร์ มหาวิทยาลัยราชภัฏนครศรีธรรมราช  
\*e-mail: rutchanee\_aoy@hotmail.com

Rutchanee Sittisak  
Katanyutar Bangtho  
Faculty of Education Nakhon Si Thammarat Rajabhat University

#### บทคัดย่อ

งานวิจัยนี้มีวัตถุประสงค์เพื่อสำรวจข้อมูลการใช้สื่อออนไลน์ของนักศึกษาวิชาชีพครู คณะครุศาสตร์ มหาวิทยาลัยราชภัฏนครศรีธรรมราช โดยศึกษาข้อมูลเกี่ยวกับพฤติกรรมการใช้สื่อออนไลน์ของนักศึกษาวิชาชีพครูเพื่อนำข้อมูลดังกล่าวมาใช้ในการพัฒนาต้นแบบการฉลาดเลือกใช้สื่อออนไลน์ ประชากรที่ใช้มีจำนวน 120 คน โดยคัดเลือกกลุ่มตัวอย่างจากข้อมูลการเรียนรู้ที่ใช้คอมพิวเตอร์และไม่ใช้คอมพิวเตอร์ ประกอบด้วย นักศึกษาวิชาชีพครูสาขาวิชาคอมพิวเตอร์จำนวน 62 คน และสาขาวิชาคณิตศาสตร์จำนวน 58 คน รวม 120 คน ใช้แบบสอบถามในการจัดเก็บข้อมูล ซึ่งข้อมูลประกอบ 2 ส่วน คือ 1) ข้อมูลพื้นฐานของผู้ตอบแบบสอบถาม และ 2) ข้อมูลพฤติกรรมการใช้สื่อสังคมออนไลน์ ศึกษา 3 ประเด็น คือ ระยะเวลาการใช้งาน ลักษณะการใช้งาน และประเภทสื่อสังคมออนไลน์ที่นิยมใช้ ผลการวิจัย พบว่า 1) ระยะเวลาการใช้งานในภาพรวม พบว่า นักศึกษาวิชาชีพครูส่วนใหญ่มีระยะเวลาการใช้งานในแต่ละวันจำนวน 3-4 ชั่วโมง (ร้อยละ 49.17) ซึ่งนิยมใช้สื่อสังคมออนไลน์ คือ Facebook (ร้อยละ 79.66) รองลงมา คือ Youtube (ร้อยละ 32.20) และ Line (ร้อยละ 20.34) 2) ลักษณะการใช้งาน โดยภาพรวม พบว่า นักศึกษาวิชาชีพครูใช้สื่อสังคมออนไลน์เพื่อการสื่อสาร (ร้อยละ 35) รองลงมาเพื่อศึกษาหาความรู้ (ร้อยละ 32.5) และเพื่อความบันเทิง (ร้อยละ 27.5) จากคำถามปลายเปิด พบว่า นักศึกษาส่วนใหญ่จะใช้เวลาในการสืบค้นความรู้ด้วยตนเองควบคู่ไปกับความบันเทิงจากสื่อสังคมออนไลน์และมีการสื่อสารกับเพื่อนและปรึกษางานกับอาจารย์ผ่านโปรแกรมออนไลน์

**คำสำคัญ:** พฤติกรรมการใช้สื่อสังคมออนไลน์ สื่อสังคมออนไลน์ นักศึกษาวิชาชีพครู

## Abstract

This study on social media behaviors of Teacher Profession Students aimed to explore social media behaviors of Teacher Profession Students teachers in Faculty of Education of Nakhon Si Thammarat Rajabhat University. A research instrument included a prototype social media behavior information survey. Participants were 120 Teacher Profession Students: 62 Teacher Profession Students from Computer Education Program, and 58 Teacher Profession Students from Mathematics Education Program. Data collection were categorized in two parts; 1) basic information of the respondents, and 2) social media behavior information from the survey. Data analysis were divided in three categories: a duration of social media usage, social media usage styles, and popular types of social media. The research results showed that the duration of a social media usage was 3 to 4 hours accounted for 49.17%. Social media usage styles revealed that 35% of Teacher Profession Students used social media for communication, 32.5% for resources of knowledge, and 27.5% for entertainment. The most common use of social media was Facebook which accounted for 79.66%, followed by 32.20% for YouTube, and 20.34% for LINE. Data from open-ended questionnaires showed that most Teacher Profession Students took a social media as a tool to explore self-knowledge, to spend their free time, to communicate with friends, and to virtually discuss online assignments with their teachers.

**Keyword:** Social Media Behavior, Social Media, Pre-Service Teacher

## บทนำ

ความเจริญก้าวหน้าของเทคโนโลยีในยุคปัจจุบันได้พัฒนาอย่างรวดเร็ว เครือข่ายสังคมออนไลน์ได้เข้ามามีอิทธิพลต่อการใช้ชีวิตประจำวันของทุกคน ในการติดต่อสื่อสาร หรือสร้างชุมชนออนไลน์เพื่อแลกเปลี่ยนข้อมูลข่าวสาร แบ่งปันความรู้ รูปภาพ และพฤติกรรมประจำวัน การจัดการเรียนการสอนในรูปแบบเดิม ๆ ถูกปรับเปลี่ยนให้เหมาะสมกับบริบทที่เปลี่ยนแปลงไป เพื่อให้ผู้เรียนสามารถสร้างองค์ความรู้และผู้สอนสามารถเข้าถึงผู้เรียนได้อย่างทั่วถึง สถิติผู้ใช้งานอินเทอร์เน็ต ปี 2560 ในประเทศไทย (THAILAND INTERNET USER PROFILE, 2017) รายงานผลการสำรวจพฤติกรรมผู้ใช้อินเทอร์เน็ตแบ่งการสำรวจของผู้กลุ่มผู้ใช้งานออกเป็น 4 Generation คือ Generation Z คือ กลุ่มบุคคลที่มีอายุน้อยกว่า 17 ปี Generation Y คือ กลุ่มบุคคลที่มีอายุ 17-36 ปี Gen X Generation คือ กลุ่มบุคคลที่มีอายุ 37-52 ปี และ กลุ่ม Baby Boomer คือ กลุ่มบุคคลที่มีอายุ 53 -71 พบว่าบุคคลกลุ่ม Generation Y (อายุ 17-36 ปี) เป็นกลุ่มที่ใช้อินเทอร์เน็ตต่อวันสูงสุด โดยในช่วงวันทำงานหรือวันเรียนหนังสือใช้เฉลี่ยที่ 7.12 ชั่วโมง/วัน และมากถึง 7.36 ชั่วโมง/วันในช่วงวันหยุดขณะที่ Gen X (อายุ 37-52 ปี) และ Gen Z (อายุน้อยกว่า 17 ปี) ใช้อินเทอร์เน็ตในวันทำงานและวันเรียนหนังสือ โดยเฉลี่ยเท่ากันที่ 5.48 ชั่วโมง/วัน แต่ในวันหยุด Gen Z กลับใช้เพิ่มขึ้นเป็น 7.12 ชั่วโมง/วัน สวนทางกับ Gen X ที่ใช้ลดลงที่ 5.18 ชั่วโมง/วัน โดย

กลุ่ม Baby Boomer (อายุ 53-71 ปี) ใช้ 4.54 ชั่วโมง/วัน ในวันทำงาน และ 4.12 ชั่วโมง/วันในวันหยุด

จากข้อมูลผลการสำรวจดังกล่าวจะค้นพบว่า กลุ่มบุคคลที่ใช้งานอินเทอร์เน็ตต่อวันสูงสุด คือ Generation Y ซึ่งเป็นกลุ่มของผู้ที่มีอายุอยู่ในระหว่างวัยเรียนและวัยเริ่มทำงาน นักศึกษาคณะครุศาสตร์ มหาวิทยาลัยราชภัฏนครศรีธรรมราช คือ นักศึกษาที่เรียนในหลักสูตรครุศาสตรบัณฑิต เป็นกลุ่มนักศึกษาที่มีความใกล้ชิดกับเทคโนโลยีเนื่องจากนักศึกษาสามารถเข้าถึงเทคโนโลยีได้ตลอดเวลาผนวกกับยุคที่มีการเปลี่ยนแปลงเรื่องการจัดการเรียนการสอน โดยมุ่งเน้นให้ผู้สอนและผู้เรียนนำนวัตกรรมและเทคโนโลยีมาประยุกต์ใช้ในการเรียนรู้ ดังนั้นเพื่อให้การจัดการเรียนการสอนได้ถูกออกแบบให้เหมาะสมกับบริบทการเรียนรู้ของผู้เรียน การค้นหาข้อมูลการใช้งานอินเทอร์เน็ตจึงมีความจำเป็นเพื่อเป็นข้อมูลพื้นฐานที่สำคัญให้กับผู้สอน ที่จะนำข้อมูลดังกล่าวมาประยุกต์ใช้ในการออกแบบแผนการจัดการเรียนรู้ และชี้แนะแนวทางในการประยุกต์ใช้สื่อสังคมออนไลน์ที่เหมาะสมให้กับผู้เรียน ตลอดจนการออกแบบกิจกรรมการเรียนการสอน หรือ การเรียนรู้ที่นักศึกษาวิชาชีพครูจะสามารถนำไปใช้ได้ในห้องเรียนเมื่อถึงเวลาที่ต้องออกฝึกประสบการณ์วิชาชีพครูในโรงเรียน การพัฒนานักศึกษาวิชาชีพครูจึงมีความสำคัญมากนอกเหนือจากการพัฒนาองค์ความรู้ให้กับนักศึกษาเพื่อเพิ่มความรู้ในการนำนวัตกรรม สื่อสังคมออนไลน์ และเทคโนโลยีมาใช้ในการเรียนรู้แล้ว การเพิ่มทักษะด้านความ

ฉลาดเลือกการใช้สื่อออนไลน์ ก็เป็นอีกหนึ่งประเด็นสำคัญสำหรับนักศึกษาในยุคปัจจุบัน ผู้วิจัยได้เล็งเห็นถึงความสำคัญของข้อมูลการใช้สื่อออนไลน์ของนักศึกษาวิชาชีพครู จึงเลือกใช้แบบสอบถามเพื่อจัดข้อมูลมาสังเคราะห์และพัฒนาสื่อเพื่อให้เกิดประโยชน์ และช่วยป้องกันให้นักศึกษามีภูมิคุ้มกันในการใช้สื่อออนไลน์ ดังนั้นจึงมีแนวความคิดที่สำรวจและศึกษาข้อมูลดังกล่าว เพื่อพัฒนางานวิจัยเรื่องการฉลาดเลือกสื่อออนไลน์เพื่อการพัฒนาการเรียนรู้ของนักศึกษาครู โดยคาดหวังว่าผลการวิจัยดังกล่าวจะนำมาใช้ในการพัฒนานักศึกษา และเยาวชนที่กำลังใช้สื่อออนไลน์ เพื่อสร้างความตระหนักรู้ให้นักศึกษาและเยาวชนต่อไป

### วัตถุประสงค์ของการวิจัย

เพื่อสำรวจพฤติกรรมการใช้สื่อสังคมออนไลน์ของนักศึกษาวิชาชีพครู คณะครุศาสตร์ มหาวิทยาลัยราชภัฏนครศรีธรรมราช

### วิธีการวิจัย

การวิจัยในครั้งนี้ใช้ระเบียบวิธีการวิจัยเชิงสำรวจ โดยใช้แบบสอบถามเพื่อสำรวจพฤติกรรมการใช้สื่อสังคมออนไลน์ของนักศึกษาชั้นปีที่ 5 คณะครุศาสตร์มหาวิทยาลัยราชภัฏนครศรีธรรมราช จำนวน 2 สาขาวิชา คือ สาขาวิชาคอมพิวเตอร์ และสาขาวิชาคณิตศาสตร์ โดยมีกลุ่มตัวอย่างจำนวน 120 คน พิจารณากลุ่มตัวอย่างใช้วิธีเจาะจง จากข้อมูลตารางเรียนคอมพิวเตอร์เนื่องจากนักศึกษาสาขาวิชาคอมพิวเตอร์เป็นนักศึกษาที่มีการจัดการเรียนการสอนในห้องปฏิบัติการคอมพิวเตอร์เฉลี่ยสัปดาห์ละ 14 ชั่วโมง และนักศึกษาสาขาวิชาคณิตศาสตร์เฉลี่ยสัปดาห์ละ 3 ชั่วโมง กลุ่มตัวอย่างทั้ง 2 มีความแตกต่างเกี่ยวกับโอกาสในการเข้าถึงคอมพิวเตอร์

### เครื่องมือที่ใช้ในการเก็บรวบรวมข้อมูล

เครื่องมือที่ใช้ในการวิจัยในครั้งนี้ คือแบบสอบถามแบบปรมาณค่า เรื่อง พฤติกรรมการใช้สื่อสังคมออนไลน์ของนักศึกษาคณะครุศาสตร์ มหาวิทยาลัยราชภัฏนครศรีธรรมราช จำนวน 17 ข้อ แบ่งออกเป็น (1) ข้อมูลพื้นฐานของผู้ตอบแบบสอบถาม จำนวน 5 ข้อ และ

(2) พฤติกรรมการใช้สื่อสังคมออนไลน์ จำนวน 12 ข้อ มีค่าอำนาจจำแนกอยู่ระหว่าง .940 - .942 และ หาค่าสัมประสิทธิ์แอลฟาโดยใช้โปรแกรมวิเคราะห์สถิติข้อมูลแบบสอบถามทั้งฉบับมีค่าความเชื่อมั่นเท่ากับ .945 ซึ่งเนื้อหาภายในแบบสอบถามแบ่งออกเป็น 2 ส่วน ดังนี้ (1) แบบสอบถามเกี่ยวกับข้อมูลพื้นฐานของผู้ตอบแบบสอบถาม ประกอบด้วยเพศ อายุ ระดับการศึกษา ที่สำเร็จก่อนเข้าเรียนในระดับปริญญาตรี ปัจจุบันศึกษาสาขาวิชา ระดับผลการเรียนเฉลี่ยสะสม และ (2) แบบสอบถามเกี่ยวกับพฤติกรรมการใช้สื่อสังคมออนไลน์ ซึ่งแยกออกเป็น 2 ประเด็นหลัก 1) ระยะเวลาการใช้งาน ประกอบด้วยประเด็นดังต่อไปนี้ จำนวนครั้งต่อวันที่ใช้สื่อสังคมออนไลน์ จำนวนเวลาที่ใช้สื่อสังคมออนไลน์เฉลี่ยต่อวัน ช่วงเวลาที่เลือกใช้สื่อออนไลน์มากที่สุด และ 2) ลักษณะการใช้งาน ประกอบด้วยประเด็นดังต่อไปนี้ ใช้สื่อสังคมออนไลน์เพื่ออะไร สื่อสังคมออนไลน์ที่นิยมใช้งาน คุณสมบัติของสื่อสังคมออนไลน์ที่ชื่นชอบ ใช้บริการสื่อสังคมออนไลน์ผ่านทางช่องทางใด เคยแอบใช้สื่อออนไลน์ในเวลาเรียนหรือไม่ ใช้สื่อออนไลน์ด้านใดมากที่สุด ซึ่งในแต่ละด้านผู้ตอบแบบสอบถามให้ความเห็นว่า ระดับพฤติกรรมการใช้สื่อสังคมออนไลน์เป็นแบบปรมาณค่า 5 ระดับ โดยระดับคะแนนมีค่าตั้งแต่ 1-5 แสดงความคิดเห็นว่าระดับพฤติกรรมการใช้สื่อสังคมออนไลน์มากที่สุดมาก ปานกลาง น้อย และน้อยที่สุด ตามลำดับ

สถิติที่ใช้และการวิเคราะห์ข้อมูล การวิเคราะห์ข้อมูลที่รวบรวมได้จากแบบสอบถามที่ได้รับคืนจากนักศึกษาใช้การวิเคราะห์ข้อมูลด้วยค่าสถิติพื้นฐาน ได้แก่ ร้อยละ ค่าเฉลี่ย ค่าเบี่ยงเบนมาตรฐาน

### ผลการวิจัย

การวิเคราะห์ข้อมูลแบบสอบถามเรื่องพฤติกรรมการใช้สื่อสังคมออนไลน์ กลุ่มเป้าหมาย คือ นักศึกษาหลักสูตรคอมพิวเตอร์และคณิตศาสตร์ ชั้นปีที่ 4 คณะครุศาสตร์มหาวิทยาลัยราชภัฏนครศรีธรรมราช จากข้อมูลกลุ่มตัวอย่างจำนวน 120 คน การวิเคราะห์พฤติกรรมการใช้สื่อออนไลน์ แบ่งออกเป็น 2 ส่วน คือ ระยะเวลาและลักษณะการใช้งาน แสดงรายละเอียดการวิเคราะห์ที่มีดังต่อไปนี้

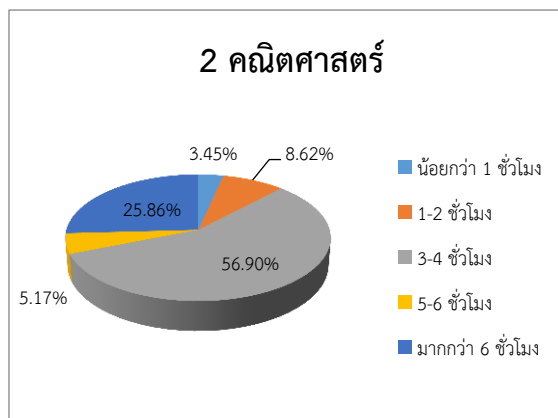
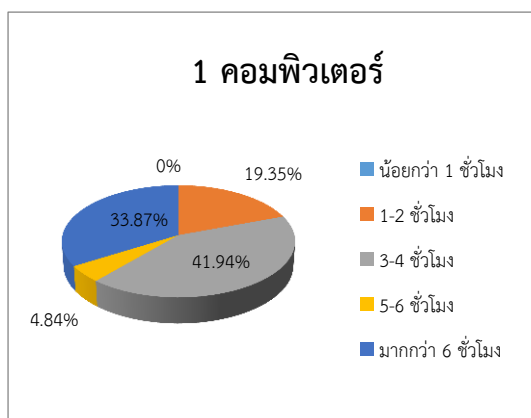
### 1) พฤติกรรมการใช้สื่อสังคมออนไลน์ด้านระยะเวลาการใช้งาน

ตารางที่ 1 ระยะเวลาการใช้สื่อสังคมออนไลน์เฉลี่ยต่อวัน

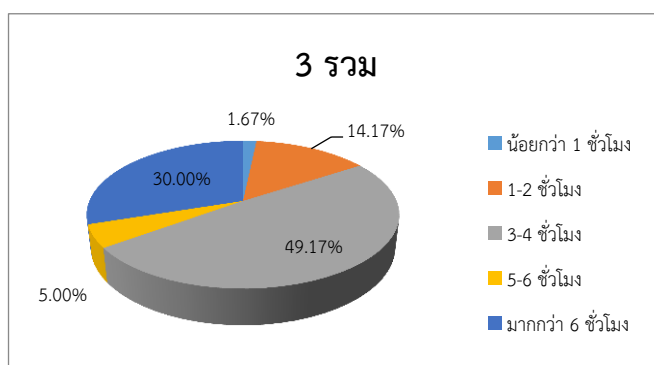
ที่	หลักสูตร	น้อยกว่า 1 ชั่วโมง	ร้อยละ	1-2 ชั่วโมง	ร้อยละ	3-4 ชั่วโมง	ร้อยละ	5-6 ชั่วโมง	ร้อยละ	มากกว่า 6 ชั่วโมง	ร้อยละ
1	คอมพิวเตอร์	0	0	12	19.35	26	41.94	3	4.84	21	33.87
2	คณิตศาสตร์	2	3.45	5	8.62	33	56.90	3	5.17	15	25.56
	รวม	2		17		59		6		36	

จากตารางที่ 1 พบว่านักศึกษาจำนวน 120 คน ประกอบด้วยนักศึกษาหลักสูตรคอมพิวเตอร์ชั้นปีที่ 4 จำนวน 62 คน และคณิตศาสตร์ ชั้นปีที่ 4 จำนวน 58 คน มีการใช้สื่อสังคมออนไลน์เฉลี่ยต่อวัน 3-4 ชั่วโมง โดยมีจำนวน 59 คน ซึ่งเป็นระยะเวลาที่มีผู้ใช้งานมากที่สุด

จากตารางที่ 1 แสดงอัตราส่วน ร้อยละการใช้สื่อสังคมออนไลน์เปรียบเทียบระหว่าง 2 สาขาวิชาได้จากรูปที่ 1 และ 2



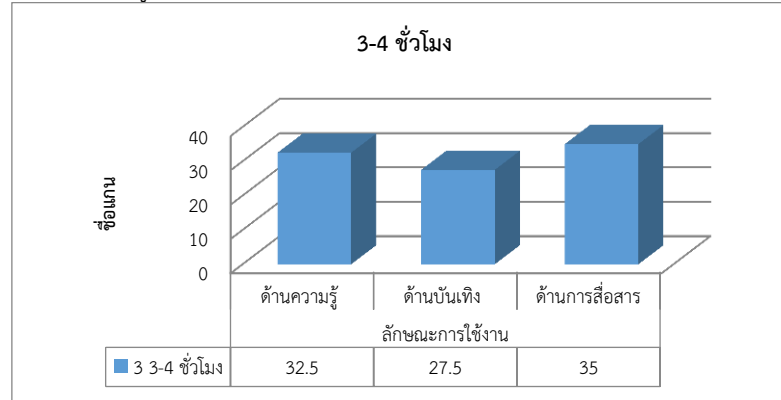
รูปที่ 1 อัตราส่วนร้อยละการใช้สื่อสังคมออนไลน์เปรียบเทียบระหว่าง 2 สาขาวิชาและเมื่อนำข้อมูลทั้ง 2 สาขาวิชาวิเคราะห์ข้อมูลร่วมกันแสดงข้อมูลได้



รูปที่ 2 การผลการวิเคราะห์ข้อมูลร้อยละการใช้สื่อสังคมออนไลน์ 2 สาขาวิชาคอมพิวเตอร์และคณิตศาสตร์

2) พฤติกรรมการใช้สื่อสังคมออนไลน์ด้านลักษณะการใช้งาน การนำสื่อสังคมออนไลน์มาใช้งาน ผลการวิจัยพบว่า นักศึกษาวิชาชีพครูนิยมใช้สื่อสังคม

ออนไลน์ด้านการสื่อสาร (ร้อยละ 35) ด้านความรู้ (ร้อยละ 32.5) ด้านความบันเทิง (ร้อยละ 27.5) (รูปที่ 3)

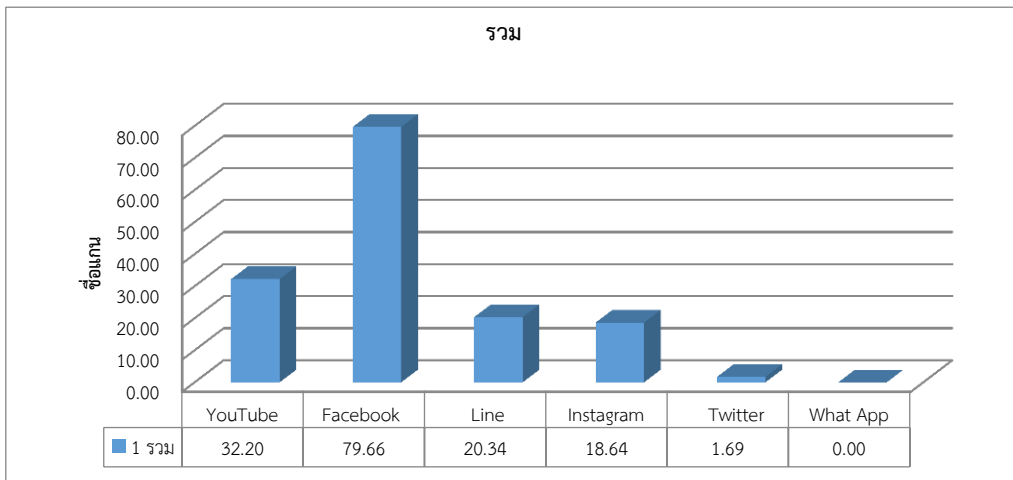


รูปที่ 3 ข้อมูลคิดเป็นร้อยละเรียงลำดับความนิยมของสื่อออนไลน์

จากรูปที่ 3 สามารถแสดงข้อมูลคิดเป็นร้อยละ เรียงลำดับความนิยมของสื่อออนไลน์ได้ดังนี้ 1) ด้านการสื่อสาร (ร้อยละ 35) 2) ด้านความรู้ (ร้อยละ 32.5) และ 3) ด้านความบันเทิง (ร้อยละ 27.5)

### 3) ประเภทสื่อสังคมออนไลน์ที่นิยมใช้

จากการวิจัย พบว่า นักศึกษาวิชาชีพครูนิยมใช้สื่อสังคมออนไลน์ ด้านการสื่อสาร ด้านความรู้ และด้านความบันเทิง โดยเลือกใช้ประเภทสื่อสังคมออนไลน์ คือ Facebook, YouTube, Line, Instagram Twitter (รูปที่ 4)



รูปที่ 4 ข้อมูลคิดเป็นร้อยละเรียงลำดับความนิยมของสื่อออนไลน์

จากรูปที่ 4 สามารถแสดงข้อมูลคิดเป็นร้อยละ เรียงลำดับความนิยมของสื่อออนไลน์ได้ดังนี้ 1) Facebook (ร้อยละ 79.66) 2) YouTube (ร้อยละ 32.20) 3) Line (ร้อยละ 20.34) 4) Instagram (ร้อยละ 18.64) 5) Twitter (ร้อยละ 1.69) และ 6) What App (ร้อยละ 0)

### อภิปรายผลการวิจัย

จากการศึกษาการใช้สื่อสังคมออนไลน์ของ นักศึกษาคณะครุศาสตร์ มหาวิทยาลัยราชภัฏ

นครศรีธรรมราช 2 ด้าน ได้แก่ ด้านระยะเวลาการใช้งาน และด้านลักษณะการใช้งาน อภิปรายผลด้านระยะเวลาการใช้งานคือ การใช้สื่อสังคมออนไลน์ของนักศึกษาสาขาวิชา คอมพิวเตอร์ และสาขาวิชาคณิตศาสตร์โดยรวมอยู่ที่ 3-4 ชั่วโมงต่อวันซึ่งสอดคล้องกับงานวิจัยของอมรรัตน์ วงศ์ โสภา เสกสรร สายสีสด และ แนนน้อย ย่านวารี ได้ศึกษา เรื่องพฤติกรรมการใช้และผลกระทบของสื่อสังคมออนไลน์ ประเภท Facebook ต่อการดำเนินชีวิตของนักศึกษา วิทยาลัยมหาวิทยาลัยราชภัฏเลย ผลการวิจัย พบว่า

พฤติกรรมการใช้งาน Facebook ของนักศึกษาใช้งานสื่อสังคมออนไลน์มากกว่า 1 ประเภท ใช้งาน Facebook ทุกวัน เฉลี่ย 1-3 ครั้งต่อวัน แต่ละครั้งใช้เวลามากกว่า 4 ชั่วโมง ช่วงเวลาที่ใช้ Facebook ในวันจันทร์-ศุกร์ เวลา 19:01 – 24:00 น. และด้านลักษณะการใช้งาน คือนักศึกษาสาขาวิชาคอมพิวเตอร์และสาขาวิชาคณิตศาสตร์ ใช้สื่อออนไลน์ประเภท Facebook สูงสุดเป็นอันดับที่ 1 ซึ่งสอดคล้องกับงานวิจัยของ เพ็ญพนอ พ่วงแพ (2559) ได้ศึกษาพฤติกรรมการใช้เครือข่ายสังคมออนไลน์ (Social Media) ของนักศึกษาวิชาชีพครู คณะศึกษาศาสตร์ มหาวิทยาลัยศิลปากร พบว่า พฤติกรรมการใช้เครือข่ายสังคมออนไลน์ของนักศึกษวิชาชีพครู คณะศึกษาศาสตร์ มหาวิทยาลัยศิลปากร โดยภาพรวมพบว่า ส่วนใหญ่นักศึกษาวิชาชีพครู ใช้งานเว็บไซต์เครือข่ายสังคมออนไลน์ ประเภท Facebook มากที่สุด และนำสื่อออนไลน์มาใช้ในการสื่อสารเป็นอันดับที่ 1 และสอดคล้องกับงานวิจัยของ หยาตพิรุณ สุภรากรสกุล (2560) ศึกษาพฤติกรรมการใช้เครือข่ายสังคมออนไลน์และผลกระทบ ต่อนักเรียนระดับมัธยมศึกษาในจังหวัดเพชรบูรณ์ พบว่านักเรียนที่ตอบแบบสอบถามส่วนใหญ่ ใช้งาน Facebook คิดเป็นร้อยละ 97.1 มีวัตถุประสงค์ในการใช้เครือข่ายสังคมออนไลน์เพื่อติดต่อเพื่อน

## สรุป

นักศึกษสาขาวิชาคอมพิวเตอร์ และสาขาวิชาคณิตศาสตร์ คณะครุศาสตร์ มหาวิทยาลัยราชภัฏนครศรีธรรมราช นิยมใช้สื่อสังคมออนไลน์ประเภท Facebook YouTube และ Line เกี่ยวกับด้านการสื่อสารด้านความรู้ และด้านความบันเทิง เพื่อใช้ในการสื่อสาร ใช้เวลาเฉลี่ยโดยรวมวันละ 3-4 ชั่วโมง ภายใน 1 วันนักศึกษสาขาวิชาคอมพิวเตอร์ไม่มีนักศึกษาคนใดใช้สื่อสังคมออนไลน์น้อยกว่า 1 ชั่วโมง และจากกลุ่มตัวอย่างจำนวน 120 คน มีนักศึกษสาขาวิชาคณิตศาสตร์ใช้สื่อสังคมออนไลน์น้อยกว่า 1 ชั่วโมงจำนวน 4 คน โดยเลือกใช้ YouTube จำนวน 2 คน Facebook จำนวน 1 คน และ Line จำนวน 1 คน พบว่า ทั้งสองสาขาวิชามีพฤติกรรมการใช้สื่อสังคมออนไลน์โดยรวมไม่ แตกต่างกันอย่างมีนัยสำคัญทางสถิติที่ระดับ .05

## ข้อเสนอแนะ

จากผลการวิจัย พบว่า นักศึกษสาขาวิชาคอมพิวเตอร์ และสาขาวิชาคณิตศาสตร์ กลุ่มตัวอย่างทั้ง 2 สาขาวิชาชอบใช้สื่อสังคมออนไลน์ประเภท Facebook

เฉลี่ยวันละ 3-4 ชั่วโมง โดยนำมาใช้ในการติดต่อสื่อสาร จึงเป็นช่องทางหนึ่งให้คณะครุศาสตร์ มหาวิทยาลัยราชภัฏนครศรีธรรมราช นำนวัตกรรมการจัดการเรียนการสอน การแลกเปลี่ยนเรียนรู้ กิจกรรม ข่าวประชาสัมพันธ์ผ่านเครือข่ายสังคมออนไลน์ประเภท Facebook เพื่อให้ นักศึกษาได้เข้าถึงข้อมูลข่าวสารและการประชาสัมพันธ์ กิจกรรมต่าง ๆ ของคณะครุศาสตร์อย่างทั่วถึง

## เอกสารอ้างอิง

- ธนวัฒน์ วรรณประภา. (2560). สื่อสังคมออนไลน์กับการศึกษา. *วารสารศึกษาศาสตร์ มหาวิทยาลัยมหาสารคาม*, 11(1), 7-20.
- เพ็ญพนอ พ่วงแพ. (2559). การศึกษาพฤติกรรมการใช้เครือข่ายสังคมออนไลน์(Social Media) ของนักศึกษวิชาชีพครู คณะศึกษาศาสตร์ มหาวิทยาลัยศิลปากร, *Veridian E-Journal, Silpakom University*, 9(2), 946-956.
- หยาตพิรุณ สุภรากรสกุล. (2560). พฤติกรรมการใช้เครือข่ายสังคมออนไลน์และผลกระทบ ต่อนักเรียนระดับมัธยมศึกษาในจังหวัดเพชรบูรณ์. *วารสารมนุษยศาสตร์และสังคมศาสตร์*, 8(2), 53-71.
- สำนักงานสถิติแห่งชาติ. (2560). การสำรวจการมีการใช้เทคโนโลยีสารสนเทศและการสื่อสารในครัวเรือน พ.ศ.2560. ค้นเมื่อ 3 มีนาคม 2560, จาก <http://www.nso.go.th/sites/2014/DocLib13/>.
- อมรรัตน์ วงศ์โสภา, เสกสรร สายสีสุด และ แม่งน้อย ย่านวารี. (2558). พฤติกรรมการใช้และผลกระทบของสื่อสังคมออนไลน์ประเภทเฟซบุ๊กต่อการดำเนินชีวิตของนักศึกษา ศึกษามหาวิทยาลัยราชภัฏเลย, *วารสารวิจัยและพัฒนา มหาวิทยาลัยราชภัฏเลย*, 10(33), 1-10.
- Adil, T., & Izhar, T. (2018). A Framework-based Mapping and Filtering for Social Media, *The Journal of Social media in Society spring*, 7(1), 295-312.
- VikasShahMBBS, FRCR Amy L.KotsenasMD. (2017). Social Media Tips to Enhance Medical Education. Retrieved from <https://www.science direct.com>.