

ปัจจัยในการตัดสินใจเลือกตั้งผู้นำองค์กรปกครองส่วนท้องถิ่น
ในจังหวัดหนึ่งของภาคใต้

**Factors in the Decision to Elect Leaders of Local Government
Organizations in a Province in the South**

พงศ์ประสิทธิ์ อ่อนจันทร์,
เดโช แขน้ำแก้ว, เชษฐา มุหะหมัด,
บุญยิ่ง ประทุม, พีระพงศ์ สุจริตพันธ์ และพีรดา สุจริตพันธ์
มหาวิทยาลัยราชภัฏนครศรีธรรมราช

**Pongprasit Onchan,
Daycho Khaenamkhaew, Chettha Muhamad,
Boonying Pratum, Peerapong Sutcharitpan and Peeradaw Sutcharitpan**
Nakhon Si Thammarat Rajabhat University, Thailand
Corresponding Author, E-mail: Pongprasit_onc@nstru.ac.th

บทคัดย่อ

บทความนี้มีวัตถุประสงค์เพื่อศึกษาปัจจัยในการตัดสินใจเลือกตั้งผู้นำองค์กรปกครองส่วนท้องถิ่นในจังหวัดหนึ่งของภาคใต้ เป็นการศึกษาเชิงปริมาณ เครื่องมือที่ใช้ในการวิจัยคือ แบบสอบถามและใช้การเลือกกลุ่มตัวอย่างโดยไม่ใช้ความน่าจะเป็นแบบบังเอิญ จำนวน 2,402 คน และวิเคราะห์ข้อมูลด้วยเครื่องคอมพิวเตอร์โดยใช้โปรแกรมสำเร็จรูปเพื่อหาจำนวน ร้อยละ ค่าเฉลี่ย และส่วนเบี่ยงเบนมาตรฐาน ผลการวิจัยพบว่า ปัจจัยในการตัดสินใจเลือกตั้งผู้นำองค์กรปกครองส่วนท้องถิ่นในจังหวัดหนึ่งของภาคใต้ ได้แก่ นโยบายที่ใช้ในการหาเสียง ความรู้ความสามารถ วิสัยทัศน์ในการพัฒนาท้องถิ่น ผลงานในอดีต ความโปร่งใสในการทำงาน การแก้ปัญหาและช่วยเหลือชุมชน บุคลิกภาพเป็นคนรุ่นใหม่ ภูมิหลังในพื้นที่ การสังกัดพรรคการเมือง การมีชื่อเสียงและเป็นที่ยอมรับในสังคมและประสบการณ์ของทีมงาน โดยภาพรวมทุกด้าน พบว่าอยู่ในระดับปานกลาง ($\bar{x} = 3.22$, $SD. = 0.82$) เฉลี่ยสูงสุดคือ ประสบการณ์ของทีมงานอยู่ในระดับปานกลาง ($\bar{x} = 3.28$, $SD. = 0.85$) รองลงมาคือ การแก้ปัญหาและช่วยเหลือชุมชนอยู่ในระดับปานกลาง ($\bar{x} = 3.27$, $SD. = 0.86$) และค่าเฉลี่ยต่ำสุดคือ นโยบายที่ใช้ในการหาเสียงอยู่ในระดับปานกลาง ($\bar{x} = 3.12$, $SD. = 0.73$)

* วันที่รับบทความ : 17 มิถุนายน 2566; วันแก้ไขบทความ 5 กรกฎาคม 2566; วันตอบรับบทความ : 8 กรกฎาคม 2566

Received: June 17, 2023; Revised: July 5, 2023; Accepted: July 8, 2023

คำสำคัญ: การตัดสินใจเลือกตั้ง; ผู้นำ; องค์กรปกครองส่วนท้องถิ่น

Abstracts

This article aims to study Factors in the decision to elect leaders of local government organizations in a province in the south. Quantitative research, The research tools were a questionnaire was used to select a sample without using random probability for 2,402 people and analyzed the data by computer using a packaged program to determine the number, percentage, mean and standard deviation. The results showed that: Factors in the decision to elect leaders of local government organizations in a province in the south, These include policies used in campaigning, knowledge and skills, vision for local development, past performance, transparency in work, solving problems and helping communities, personality as a new generation, background in the area, affiliation, Political parties, reputation and social acceptance and experience of the management team. Overall, found that it was at a moderate level ($\bar{x} = 3.22$, $SD. = 0.82$). The highest mean was, experience of the management team, it was at a moderate level ($\bar{x} = 3.28$, $SD. = 0.85$), followed by solving problems and helping communities, it was at a moderate level ($\bar{x} = 3.27$, $SD. = 0.86$), and the lowest mean, policies used in campaigning, it was at a moderate level ($\bar{x} = 3.12$, $SD. = 0.73$).

Keywords: The decision; Leaders; Local government organizations.

บทนำ

การปกครองส่วนท้องถิ่นเป็นพื้นฐานที่สำคัญในการปกครองประเทศ มาจากหลักการปกครองในระบอบประชาธิปไตย มีลักษณะพิเศษเนื่องจากการปกครองระดับล่างที่ผู้บริหารมาจากการเลือกตั้งโดยตรงของประชาชน มีความใกล้ชิดกับประชาชน ดังนั้นองค์กรปกครองส่วนท้องถิ่นจึงมีความสำคัญต่อการพัฒนาประเทศทุกด้าน ทั้งด้านเศรษฐกิจ การเมือง สังคมและวัฒนธรรม หากมีแนวทางที่ชัดเจนก็จะทำให้องค์กรปกครองส่วนท้องถิ่นสามารถปกครองตนเอง มีความคล่องตัวในการบริหารจัดการ ก็ย่อมทำให้ประเทศเจริญก้าวหน้าได้อย่างรวดเร็ว ทิศทางการปกครองส่วนท้องถิ่นในอนาคต ควรกำหนดให้เป็นหน่วยงานหลักในการจัดบริการสาธารณะมีความอิสระโดยการส่งเสริมและสนับสนุนจากภาครัฐ มีคณะกรรมการกลางกำกับตรวจสอบดูแลและประเมินผลการดำเนินงาน ผู้บริหารมาจากการเลือกตั้งโดยตรงจากประชาชน กำหนดอำนาจหน้าที่ให้ชัดเจน เปิดโอกาสให้ประชาชนมีส่วนร่วมในการบริหารและการตรวจสอบการบริหาร (ปีณธร เจริญชัยพฤกษ์, 2561 : 183-196)

วิสัยทัศน์ของประเทศไทยเป็นไปตามการเติบโตระดับชาติที่มุ่งเน้นด้วยนวัตกรรม ภายใต้สโลแกน “ประเทศไทย 4.0” และปัจจัยสำคัญประการหนึ่งสำหรับการเติบโต คือ การปรับปรุงและเสริมสร้างประชาธิปไตย เช่น การเลือกตั้งสมาชิกสภาท้องถิ่นและผู้บริหารท้องถิ่นที่มุ่งสำรวจความก้าวหน้าทางประชาธิปไตยในระดับปกครองส่วนท้องถิ่นที่สอดคล้องกับทิศทางการเติบโตของประเทศด้วยนวัตกรรม

เป็นฐาน (พนารัตน์ มาศมมาตล, 2562 : 98-114) การเลือกตั้งท้องถิ่นถือเป็นการเครื่องมือของประชาธิปไตย ซึ่งมีความสำคัญมากสำหรับคนในท้องถิ่นในการแสดงความคิดเห็น ข้อเรียกร้อง และการอ้างสิทธิ์ที่จำเป็นต่อองค์กรปกครอง การเลือกตั้งท้องถิ่นโดยกระบวนการลงคะแนนเสียงในระบอบประชาธิปไตยในท้องถิ่น เพื่อสะท้อนกระบวนการประชาธิปไตยและความสำคัญของการบริหารราชการส่วนท้องถิ่น การพัฒนาประชาธิปไตย และตัวชี้วัดที่สำคัญที่แสดงให้เห็นถึงสถานะของผู้บริหารท้องถิ่นและยังเป็นเครื่องชี้วัดคุณภาพของประชาธิปไตยท้องถิ่น (พระสิริรัตนเมธี, ไกรสร สุมนิ และพระมหาสมศักดิ์ สติสมปนโน, 2564 : 384-396) และเปิดให้ประชาชนเข้ามามีส่วนร่วมในการจัดการเลือกตั้งแบบยึดกฎหมายเป็นหลัก และจำกัดขอบเขตของกิจกรรมการมีส่วนร่วมเฉพาะการประชาสัมพันธ์ให้ประชาชนไปใช้สิทธิเลือกตั้ง การดำเนินกิจกรรมการมีส่วนร่วม (มณีรัตน์ มิตรประสาธ, 2551 : 43-55) เนื่องจากการปรากฏขึ้นของประชาสังคมในบริบทสังคมการเมืองไทย ถือได้ว่าเป็นดุลอำนาจใหม่ทางการเมืองที่ทำหน้าที่ทัดทาน ตรวจสอบและถ่วงดุลอำนาจของประชาธิปไตยในภาพรวมให้แข็งแกร่งขึ้น แต่บทบาทที่เพิ่มขึ้นในทางการเมืองของพลังประชาสังคมส่งผลให้ระบอบการเมืองไทยเคลื่อนตัวเข้าสู่มิติใหม่ทางการเมือง ซึ่งนับเป็นการพัฒนาการอีกขั้นหนึ่งของระบอบประชาธิปไตย (ยุทธพร อิศรชัย, 2554 : 48-73)

ทั้งนี้ ปฏิสัมพันธ์ทางการเมืองในท้องถิ่นไม่ได้เรียบง่ายเสมอไป แต่เต็มไปด้วยความขัดแย้งและการเจรจาภายใต้ระบบอำนาจที่ซับซ้อน จึงไม่มีใครสามารถรอบงำการตัดสินใจของคนไทยในท้องถิ่น ในทางกลับกันคนในท้องถิ่นสามารถเชื่อมโยงตนเองกับนักการเมืองที่ได้รับการเสนอชื่อและเข้าสู่ระบบค่านิยมในวัฒนธรรมการเลือกตั้งท้องถิ่น และนำพวกเขามาตอบสนองความคาดหวังและการยอมรับทางสังคมอย่างเหมาะสม อีกทั้งยังมีหน้าที่ควบคุมและสร้างความชอบธรรมให้กับอำนาจทางการเมืองของนักการเมืองท้องถิ่น (หัชชากร วงศ์สายัณห์, 2560 : 187-209) แต่หลายพื้นที่มีปัญหาการซื้อสิทธิขายเสียง กฎหมายไม่มีความแน่นอน ผลประโยชน์ของพรรคพวกและนักการเมืองหาผลประโยชน์ให้กับตนเอง จึงจำเป็นต้องค้นหาวิธีปฎิบัติและแนวทางในการตัดสินใจเลือกตั้งผู้นำองค์กรปกครองส่วนท้องถิ่นเพื่อการป้องกันการทุจริตเลือกตั้งท้องถิ่นให้เครือข่ายและภาคประชาชนได้เข้าใจ รู้จักปกครองตนเองในท้องถิ่น การเมือง เศรษฐกิจ สังคมและหัวใจของประชาธิปไตยด้วยการมีส่วนร่วมของภาคประชาชน (ชูศักดิ์ คำลั่น, 2563: 388-402) พร้อมทั้งการป้องกันแก้ไขปัญหาการทุจริตเลือกตั้งท้องถิ่นและควรปฏิบัติงานอย่างจริงจังในการควบคุมและจัดการเลือกตั้ง รวดเร็ว มีประสิทธิภาพ สุจริตและเที่ยงธรรม (ณชชานุช พิชิตนารัตน์, 2561 : 72-81)

นอกจากนี้ งานวิจัยของอภิสิทธิ์พร สองเมืองสุข และกฤษณะ บุหลัน (2557 : 86-92) พบว่า ระดับปัจจัยที่ส่งผลต่อการไปใช้สิทธิเลือกตั้ง โดยรวมอยู่ในระดับมาก ในขณะที่งานวิจัยของพระครูศรีธรรมวิเทศ, ยุทธนาปราณีต, สุรพล สุยะพรหม และสวัสดิ์ จิรัฏฐิติกาล (2564 : 23-32) พบว่า ปัจจัยที่มีผลต่อการตัดสินใจของประชาชนในการเลือกตั้งอยู่ในระดับมาก ทั้งนี้ งานวิจัยทั้งสามชิ้นให้ผลการวิจัยไปในระดับมาก ซึ่งบ่งชี้ถึงปัจจัยและความคิดเห็นของประชาชนเพื่อการมีส่วนร่วมในการเลือกตั้งในชุมชนท้องถิ่น ในขณะที่ งานวิจัยของ

ถวิลวดี บุรีกุล (2554 : 1-28) พบว่า ปัจจัยสำคัญต่อการตัดสินใจเลือกพรรคการเมืองอยู่ในระดับปานกลาง และงานวิจัยของไทยทัศน์ มาลา (2556 : 116-141) พบว่า อยู่ในระดับปานกลางเช่นกัน บ่งชี้ถึงความแตกต่างของผลการวิจัย ที่ต้องทำการศึกษาวิจัยเพิ่มเติมเพื่อให้เห็นและเข้าใจไปยังพื้นที่นั้น ๆ เช่น ในจังหวัดหนึ่งของภาคใต้ โดยอาศัยแนวคิดจากงานวิจัยของ พรหมเทพ ภูกัน, ยูภาพร ยูภาค และภักดี โพธิสิงห์ (2565), และงานวิจัยของนิรัตน์ เพชรรัตน์, อัญมณี ชุมณี, อภิชาติ มหาราชเสนา และสมชาย สาโรวาท (2564: 153-160.) และงานวิจัยของวรยุทธ สถาปนาศุภกุล (2560: 141-148.) โดยทำการศึกษาในประเด็น นโยบายที่ใช้ในการหาเสียง ความรู้ความสามารถ วิสัยทัศน์ในการพัฒนาท้องถิ่น ผลงานในอดีต ความโปร่งใสในการทำงาน การแก้ปัญหาและช่วยเหลือชุมชน บุคลิกภาพเป็นคนรุ่นใหม่ ภูมิหลังในพื้นที่การสังกัดพรรคการเมือง การมีชื่อเสียงและเป็นที่ยอมรับในสังคม และประสบการณ์ของทีมบริหาร ซึ่งถือเป็นปัจจัยสำคัญในการตัดสินใจเลือกตั้งผู้นำองค์กรปกครองส่วนท้องถิ่น

จากความสำคัญข้างต้น จึงสนใจศึกษาเรื่อง ปัจจัยในการตัดสินใจเลือกตั้งผู้นำองค์กรปกครองส่วนท้องถิ่นในจังหวัดหนึ่งของภาคใต้ เนื่องจากยุคสมัยแห่งการเมืองและผู้นำองค์กรปกครองส่วนท้องถิ่นมีอัตลักษณ์และเครือข่ายความสัมพันธ์ในระบบการปกครองท้องถิ่นมากขึ้น มีลักษณะใกล้ชิดกับประชาชนมากขึ้นและมีความผูกพันระหว่างกันในฐานะอุดมการณ์ร่วมผ่านกลไกการเมืองท้องถิ่น ทั้งนี้เพื่อศึกษาปัจจัยในการตัดสินใจเลือกตั้งผู้นำองค์กรปกครองส่วนท้องถิ่นและมุ่งหวังให้ภาคประชาชนได้ตระหนักและเล็งเห็นถึงคุณค่าของการตัดสินใจเลือกตั้งผู้นำองค์กรปกครองส่วนท้องถิ่นที่จะเข้ามาเป็นตัวแทนในการสร้างประโยชน์และพัฒนาชุมชน

วัตถุประสงค์การวิจัย

เพื่อศึกษาปัจจัยในการตัดสินใจเลือกตั้งผู้นำองค์กรปกครองส่วนท้องถิ่นในจังหวัดหนึ่งของภาคใต้

ระเบียบวิธีวิจัย

1. รูปแบบการวิจัย

การศึกษาค้นคว้าครั้งนี้ เพื่อศึกษาปัจจัยในการตัดสินใจเลือกตั้งผู้นำองค์กรปกครองส่วนท้องถิ่นเป็นการศึกษาเชิงปริมาณ พื้นที่ที่ศึกษา คือ จังหวัดหนึ่งของภาคใต้

2. ประชากรและกลุ่มตัวอย่าง

ประชากร ได้แก่ ประชาชนที่มีสิทธิ์เลือกตั้ง จำนวน 821,148 คน (สำนักงานประชาสัมพันธ์, 2564) และจากการกำหนดขนาดของกลุ่มตัวอย่างตามสูตรของทาโร ยามาเน่ ซึ่งตามสูตรการคำนวณได้กลุ่มตัวอย่างจำนวน 400 คน (Taro Yamane, 1973) ทั้งนี้ ผู้วิจัยสามารถเก็บข้อมูลได้ จำนวน 2,402 คน และใช้การ

เลือกกลุ่มตัวอย่างโดยไม่ใช้ความน่าจะเป็นแบบบังเอิญหรือการเลือกกลุ่มตัวอย่างแบบตามสะดวก (Kerlinger, 1973)

3. เครื่องมือในการเก็บรวบรวมข้อมูล

ผู้วิจัยใช้แบบสอบถามที่กำหนดและออกแบบมาเพื่อถามคำถามกับประชาชนที่มีสิทธิ์เลือกตั้ง ซึ่งเป็นแบบสอบถามเกี่ยวกับปัจจัยในการตัดสินใจเลือกตั้งผู้สมัครพรรคการเมืองส่วนท้องถิ่นในจังหวัดหนึ่งของภาคใต้ ประกอบด้วย 3 ตอน คือ ตอนที่ 1 ปัจจัยส่วนบุคคล ได้แก่ เพศ อายุ อาชีพและการตัดสินใจไปเลือกตั้งเป็นคำถามแบบเลือกตอบ ตอนที่ 2 ปัจจัยในการตัดสินใจเลือกตั้งผู้สมัครพรรคการเมืองส่วนท้องถิ่น ได้แก่ นโยบายที่ใช้ในการหาเสียง ความรู้ความสามารถ วิสัยทัศน์ในการพัฒนาท้องถิ่น ผลงานในอดีต ความโปร่งใสในการทำงาน การแก้ปัญหาและช่วยเหลือชุมชน บุคลิกภาพเป็นคนรุ่นใหม่ ภูมิหลังในพื้นที่ การสังกัดพรรคการเมือง การมีชื่อเสียงและเป็นที่ยอมรับในสังคมและประสบการณ์ของทีมงาน เป็นมาตราส่วนประเมินค่า 5 ระดับ และมีเกณฑ์ของค่าเฉลี่ยของปัจจัยในการตัดสินใจเลือกตั้งผู้สมัครพรรคการเมืองส่วนท้องถิ่น (สงครี ชมภูวงศ์, 2554) และตอนที่ 3 ข้อเสนอแนะ เป็นคำถามแบบปลายเปิด จากนั้นนำแบบสอบถามฉบับร่างเสนอที่ปรึกษาพิจารณาปรับปรุงแก้ไขและเสนอคณะผู้เชี่ยวชาญตรวจแก้ไข (IOC) จำนวน 3 ท่าน ได้ค่าความสอดคล้องระหว่างข้อคำถามระหว่าง 0.66-1.00 แล้วนำแบบสอบถามมาปรับปรุงอีกครั้งเพื่อนำไปใช้จริงต่อไป โดยการคำนวณค่าความเชื่อมั่น (Reliability) โดยวิธีของครอนบาค (Cronbach's Alpha Coefficient) ได้ค่าคือ 0.877

4. การรวบรวมข้อมูล

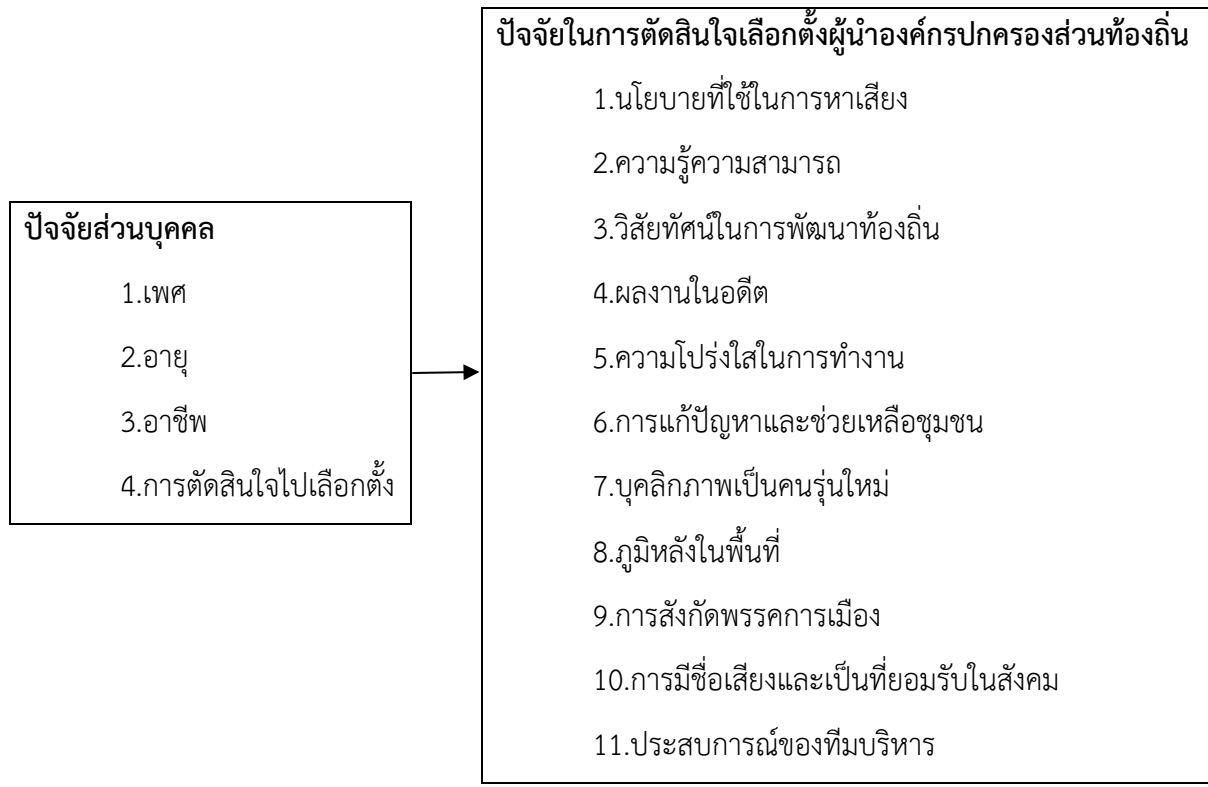
ผู้วิจัยใช้แบบสอบถามออนไลน์ผ่านกูเกิ้ลฟอร์ม คือ <https://docs.google.com/forms/d/e/1FAIpQLSePhk2BXZ4ydXF1uf1mLtpqL5vNOjDLGu9Y1mWOG-fj2W0fw/viewform> โดยใช้ช่องทางในการส่งต่าง ๆ เช่น Email Line และ Facebook และได้ข้อมูลหลังผ่านไป 5 วันและได้รับแบบสอบถามคืนมา จำนวน 2,402 ชุด ตรวจสอบความครบถ้วนของข้อมูล

5. การวิเคราะห์ข้อมูล

ผู้วิจัยวิเคราะห์ข้อมูลปัจจัยส่วนบุคคล ได้แก่ เพศ อายุ อาชีพและการตัดสินใจไปเลือกตั้งด้วยเครื่องคอมพิวเตอร์โดยใช้โปรแกรมสำเร็จรูปเพื่อหาจำนวน ร้อยละ และใช้แผนภาพประกอบคำอธิบาย และวิเคราะห์ข้อมูลปัจจัยในการตัดสินใจเลือกตั้งผู้สมัครพรรคการเมืองส่วนท้องถิ่น ได้แก่ นโยบายที่ใช้ในการหาเสียง ความรู้ความสามารถ วิสัยทัศน์ในการพัฒนาท้องถิ่น ผลงานในอดีต ความโปร่งใสในการทำงาน การแก้ปัญหาและช่วยเหลือชุมชน บุคลิกภาพเป็นคนรุ่นใหม่ ภูมิหลังในพื้นที่ การสังกัดพรรคการเมือง การมีชื่อเสียงและเป็นที่ยอมรับในสังคมและประสบการณ์ของทีมงาน ด้วยเครื่องคอมพิวเตอร์โดยใช้โปรแกรมสำเร็จรูปเพื่อหาจำนวน ร้อยละ ค่าเฉลี่ยและส่วนเบี่ยงเบนมาตรฐาน โดยใช้ตารางประกอบคำอธิบาย

กรอบแนวคิดในการวิจัย

การศึกษาเรื่อง ปัจจัยในการตัดสินใจเลือกตั้งผู้นำองค์กรปกครองส่วนท้องถิ่นในจังหวัดหนึ่งของภาคใต้ มีกรอบแนวคิดในการวิจัยโดยอาศัยแนวคิดจากงานวิจัยของ พรหมเทพ ภูกัน, ยูภาพร ยูภาศ และภักดี โพธิสิงห์ (2565), และงานวิจัยของนิรัตน์ เพชรรัตน์, อัญมณี ชูมณี, อภิชาติ มหาราชเสนา และสมชาย สาโร วาท (2564: 153-160.) และงานวิจัยของวรยุทธ สถาปนาศุภกุล (2560 : 141-148.) สามารถสรุปเป็นกรอบแนวคิดในการวิจัย ดังนี้



แผนภาพที่ 1 กรอบแนวคิดในการวิจัย

ผลการวิจัย

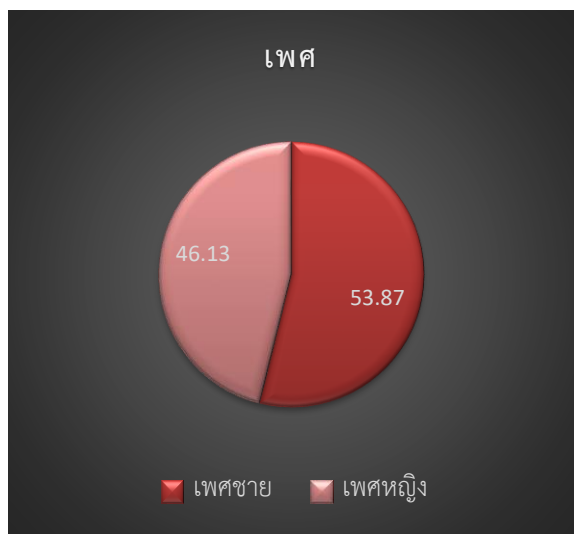
1. ปัจจัยส่วนบุคคล ผลการวิจัยพบว่า

(1) เพศ ส่วนใหญ่เป็นเพศชาย จำนวน 1,294 คน คิดเป็นร้อยละ 53.87 รองลงมาคือ เพศหญิง จำนวน 1,108 คิดเป็นร้อยละ 46.13

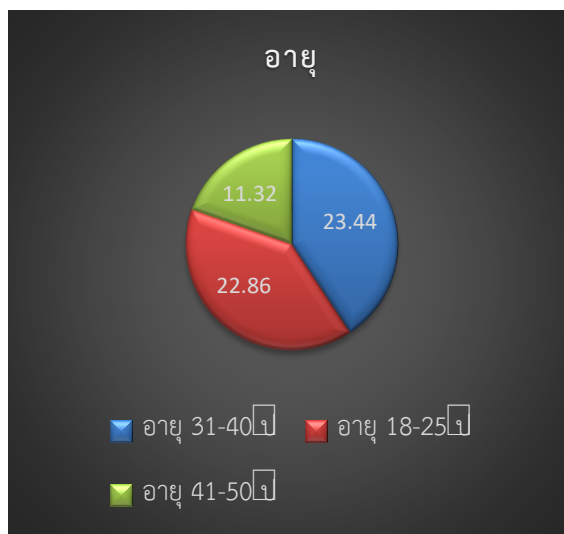
(2) อายุ ส่วนใหญ่อายุ 31-40 ปี จำนวน 563 คน คิดเป็นร้อยละ 23.44 รองลงมาคือ อายุ 18-25 ปี จำนวน 549 คน คิดเป็นร้อยละ 22.86 และน้อยที่สุดคือ อายุ 41-50 ปี จำนวน 272 คน คิดเป็นร้อยละ 11.32

(3) อาชีพ ส่วนใหญ่ว่างงาน จำนวน 707 คน คิดเป็นร้อยละ 29.43 รองลงมาคือ อาชีพธุรกิจส่วนตัว/ขายสินค้าออนไลน์ จำนวน 392 คน คิดเป็นร้อยละ 16.32 และน้อยที่สุดคือ อาชีพอิสระ จำนวน 3 คน คิดเป็นร้อยละ 0.12

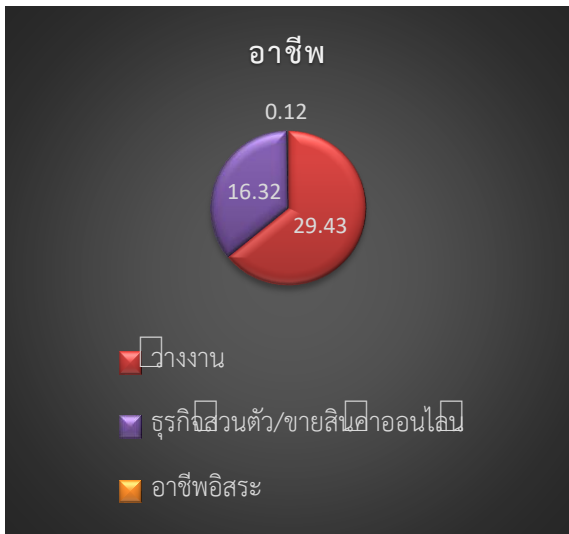
(4) การตัดสินใจไปเลือกตั้ง ส่วนใหญ่ตั้งใจไปเลือกตั้ง จำนวน 2,306 คน คิดเป็นร้อยละ 96.00 รองลงมาคือ ยังไม่แน่ใจ จำนวน 67 คน คิดเป็นร้อยละ 2.79 และน้อยที่สุดคือ ไม่ไปเลือกตั้งแน่นอน จำนวน 9 คน คิดเป็นร้อยละ 0.37 ดังแผนภาพที่ 2-6 ดังนี้



ภาพที่ 2 ปัจจัยส่วนบุคคลด้านเพศ



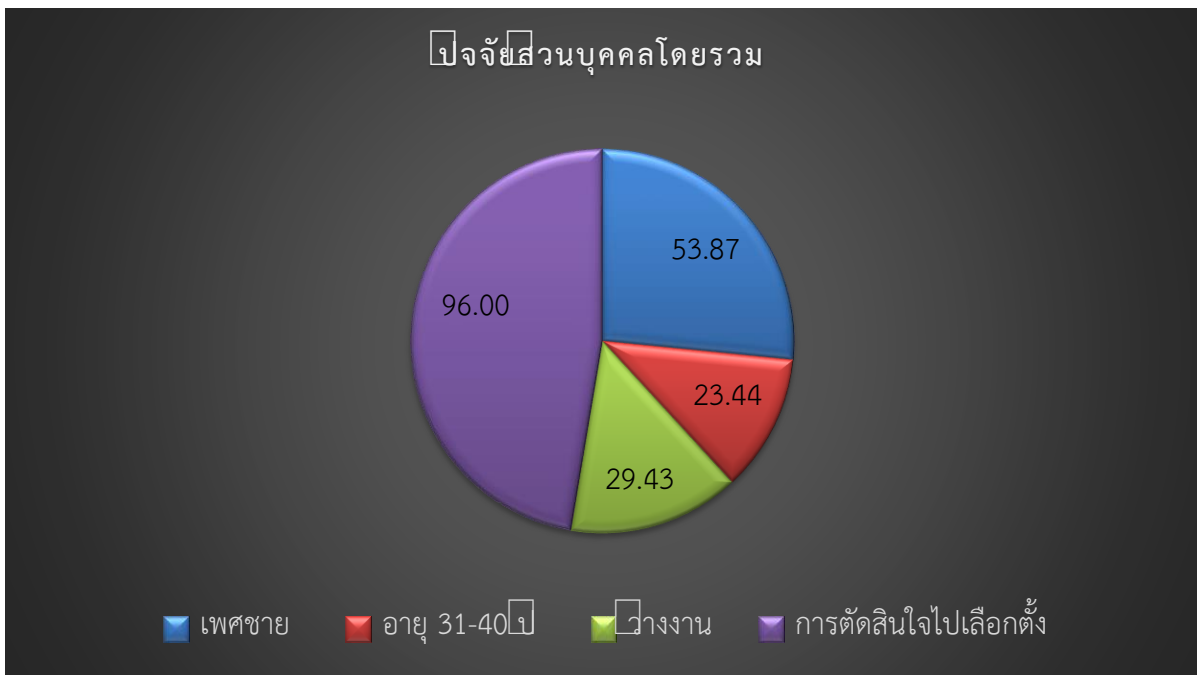
ภาพที่ 3 ปัจจัยส่วนบุคคลอายุ



ภาพที่ 4 ปัจจัยส่วนบุคคลด้านอาชีพ



ภาพที่ 5 ปัจจัยส่วนบุคคลด้านการตัดสินใจไปเลือกตั้ง



ภาพที่ 6 ปัจจัยส่วนบุคคลโดยรวม

2. ปัจจัยในการตัดสินใจเลือกตั้งผู้นำองค์กรปกครองส่วนท้องถิ่นในจังหวัดหนึ่งของภาคใต้ สามารถสรุปผลการวิจัยดังตารางที่ 1 ดังนี้

ตารางที่ 1 ค่าเฉลี่ย ส่วนเบี่ยงเบนมาตรฐาน และระดับปัจจัยในการตัดสินใจเลือกตั้งผู้นำองค์กรปกครองส่วนท้องถิ่นในจังหวัดหนึ่งของภาคใต้

ที่	รายการ	ปัจจัยในการตัดสินใจเลือกตั้ง		
		\bar{x}	SD.	แปลผล
1.	นโยบายที่ใช้ในการหาเสียง	3.12	0.73	ปานกลาง
2.	ความรู้ความสามารถ	3.15	0.72	ปานกลาง
3.	วิสัยทัศน์ในการพัฒนาท้องถิ่น	3.17	0.77	ปานกลาง
4.	ผลงานในอดีต	3.18	0.83	ปานกลาง
5.	ความโปร่งใสในการทำงาน	3.24	0.86	ปานกลาง
6.	การแก้ปัญหาและช่วยเหลือชุมชน	3.27	0.86	ปานกลาง
7.	บุคลิกภาพเป็นคนรุ่นใหม่	3.25	0.87	ปานกลาง
8.	ภูมิหลังในพื้นที่	3.26	0.86	ปานกลาง
9.	การสังกัดพรรคการเมือง	3.24	0.83	ปานกลาง
10.	การมีชื่อเสียงและเป็นที่ยอมรับในสังคม	3.24	0.84	ปานกลาง
11.	ประสบการณ์ของทีมบริหาร	3.28	0.85	ปานกลาง
รวมทุกด้าน		3.22	0.82	ปานกลาง

จากตารางที่ 1 ค่าเฉลี่ย ส่วนเบี่ยงเบนมาตรฐาน และระดับปัจจัยในการตัดสินใจเลือกตั้งผู้นำองค์กรปกครองส่วนท้องถิ่นในจังหวัดหนึ่งของภาคใต้ โดยเรียงลำดับจากมากไปหาน้อย พบว่า

(1) ประสบการณ์ของทีมบริหาร พบว่า ปัจจัยในการตัดสินใจเลือกตั้งผู้นำองค์กรปกครองส่วนท้องถิ่นอยู่ในระดับปานกลาง ($\bar{x} = 3.28, SD. = 0.85$)

(2) การแก้ปัญหาและช่วยเหลือชุมชน พบว่า ปัจจัยในการตัดสินใจเลือกตั้งผู้นำองค์กรปกครองส่วนท้องถิ่นอยู่ในระดับปานกลาง ($\bar{x} = 3.27, SD. = 0.86$)

(3) ภูมิหลังในพื้นที่ พบว่า ปัจจัยในการตัดสินใจเลือกตั้งผู้นำองค์กรปกครองส่วนท้องถิ่นอยู่ในระดับปานกลาง ($\bar{x} = 3.26, SD. = 0.86$)

- (4) บุคลิกภาพเป็นคนรุ่นใหม่ พบว่า ปัจจัยในการตัดสินใจเลือกตั้งผู้นำองค์กรปกครองส่วนท้องถิ่นอยู่ในระดับปานกลาง ($\bar{x} = 3.25, SD. = 0.87$)
- (5) ความโปร่งใสในการทำงาน พบว่า ปัจจัยในการตัดสินใจเลือกตั้งผู้นำองค์กรปกครองส่วนท้องถิ่นอยู่ในระดับปานกลาง ($\bar{x} = 3.24, SD. = 0.86$)
- (6) การมีชื่อเสียงและเป็นที่ยอมรับในสังคม พบว่า ปัจจัยในการตัดสินใจเลือกตั้งผู้นำองค์กรปกครองส่วนท้องถิ่นอยู่ในระดับปานกลาง ($\bar{x} = 3.24, SD. = 0.84$)
- (7) การสังกัดพรรคการเมือง พบว่า ปัจจัยในการตัดสินใจเลือกตั้งผู้นำองค์กรปกครองส่วนท้องถิ่นอยู่ในระดับปานกลาง ($\bar{x} = 3.24, SD. = 0.83$)
- (8) โดยภาพรวมทุกด้าน ปัจจัยในการตัดสินใจเลือกตั้งผู้นำองค์กรปกครองส่วนท้องถิ่นอยู่ในระดับปานกลาง ($\bar{x} = 3.22, SD. = 0.82$)
- (9) ผลงานในอดีต พบว่า ปัจจัยในการตัดสินใจเลือกตั้งผู้นำองค์กรปกครองส่วนท้องถิ่นอยู่ในระดับปานกลาง ($\bar{x} = 3.18, SD. = 0.83$)
- (10) วิสัยทัศน์ในการพัฒนาท้องถิ่น พบว่า ปัจจัยในการตัดสินใจเลือกตั้งผู้นำองค์กรปกครองส่วนท้องถิ่นอยู่ในระดับปานกลาง ($\bar{x} = 3.17, SD. = 0.77$)
- (11) ความรู้ความสามารถ พบว่า ปัจจัยในการตัดสินใจเลือกตั้งผู้นำองค์กรปกครองส่วนท้องถิ่นอยู่ในระดับปานกลาง ($\bar{x} = 3.15, SD. = 0.72$)
- (12) นโยบายที่ใช้ในการหาเสียง พบว่า ปัจจัยในการตัดสินใจเลือกตั้งผู้นำองค์กรปกครองส่วนท้องถิ่นอยู่ในระดับปานกลาง ($\bar{x} = 3.12, SD. = 0.73$)

อภิปรายผลการวิจัย

การศึกษาเรื่อง ปัจจัยในการตัดสินใจเลือกตั้งผู้นำองค์กรปกครองส่วนท้องถิ่นในจังหวัดหนึ่งของภาคใต้ โดยภาพรวมทุกด้านพบว่าอยู่ในระดับปานกลาง ซึ่งไม่สอดคล้องกับงานวิจัยของอภิสิทธิ์พร สองเมืองสุข และกฤษณะ บุหลัน (2557 : 86-92) พบว่า ระดับปัจจัยที่ส่งผลต่อการไปใช้สิทธิเลือกตั้ง โดยรวมอยู่ในระดับมาก

ทั้งนี้ เนื่องจากมีช่องทางในการกระจายข่าวสารแก่ประชาชนที่เกี่ยวกับการเลือกตั้งยังไม่มี ความทั่วถึงหรือขาดความสม่ำเสมอ สำหรับค่าเฉลี่ยสูงสุดคือ ประสิทธิภาพของทีมบริหารอยู่ในระดับปานกลาง ซึ่งไม่สอดคล้องกับงานวิจัยของพระครูศรีธรรมวิเทศ, ยุทธนาปราณีต, สุรพล สุยะพรหม และสวัสดิ์ จิรัฐิติกาล (2564 : 23-32) พบว่า ปัจจัยที่มีผลต่อการตัดสินใจของประชาชนในการเลือกตั้งทั่วไปในด้านทีมบริหารหรือเป็นสมาชิกกลุ่มอยู่ในระดับมาก อาจเนื่องมาจากการรวมกลุ่มและประสิทธิภาพในการทำงานยังไม่ดีเท่าที่ควร

ในขณะที่การแก้ปัญหาและช่วยเหลือชุมชนอยู่ในระดับปานกลาง สอดคล้องกับงานวิจัยของ ถวิลวดี บุรีกุล (2554 : 1-28) พบว่า ปัจจัยสำคัญต่อการตัดสินใจเลือกพรรคการเมือง และผู้สมัครในด้านความสามารถในการแก้ไขปัญหาชุมชนและการทำประโยชน์เพื่อชุมชนอยู่ในระดับปานกลาง

นอกจากนี้ ค่าเฉลี่ยต่ำสุดคือ นโยบายที่ใช้ในการหาเสียงอยู่ในระดับปานกลาง สอดคล้องกับงานวิจัยของ ไททัศน์ มาลา (2556 : 116-141) พบว่า นโยบายของผู้สมัคร ชื่อเสียงหรือผลงานทางการเมืองของผู้สมัครแต่ละคน รวมถึงกระแสความนิยมต่อกลุ่มเคลื่อนไหวทางการเมืองของผู้สมัคร

สรุปผลการวิจัย

การศึกษาเรื่องปัจจัยในการตัดสินใจเลือกตั้งผู้สมัครปกครองส่วนท้องถิ่นในจังหวัดหนึ่งของภาคใต้ โดยภาพรวมทุกด้านพบว่าอยู่ในระดับปานกลาง ($\bar{x} = 3.22$, $SD. = 0.82$) เมื่อเรียงลำดับค่าเฉลี่ยสูงสุดไปหาเฉลี่ยต่ำสุด พบว่า ด้านที่มีค่าเฉลี่ยสูงสุดคือ ประสิทธิภาพของทีมบริหารอยู่ในระดับปานกลาง ($\bar{x} = 3.28$, $SD. = 0.85$) รองลงมาคือ ด้านการแก้ปัญหาและช่วยเหลือชุมชนอยู่ในระดับปานกลาง ($\bar{x} = 3.27$, $SD. = 0.86$) และด้านที่มีค่าเฉลี่ยต่ำสุดคือ ด้านนโยบายที่ใช้ในการหาเสียงอยู่ในระดับปานกลาง ($\bar{x} = 3.12$, $SD. = 0.73$)

ข้อเสนอแนะ

ข้อเสนอแนะจากการวิจัยครั้งนี้

1. จากผลการศึกษา ด้านนโยบายที่ใช้ในการหาเสียงอยู่ในระดับปานกลาง ($\bar{x} = 3.12$, $SD. = 0.73$) ผู้สมัครปกครองส่วนท้องถิ่นควรมีความชัดเจนในการนำเสนอและปฏิบัติได้จริง
2. ควรมีการหนุนเสริมและสร้างความมั่นใจให้กับประชาชน ไม่เพียงการโฆษณาเพื่อชวนเชื่อแต่ไม่สามารถปฏิบัติได้จริง พร้อมทั้งควรมีนโยบายที่สอดคล้องกับบริบทและวิถีชีวิตของประชาชนในพื้นที่

ข้อเสนอเพื่อการวิจัยครั้งต่อไป

1. ควรศึกษาการมีส่วนร่วมทางการเมืองของประชาชน เพื่อให้ทราบถึงการมีส่วนร่วมในพื้นที่และนำไปสู่การสร้างเครือข่ายพัฒนาท้องถิ่น
2. ควรศึกษาเชิงคุณภาพประเด็นภาวะผู้นำของผู้สมัครปกครองส่วนท้องถิ่น เพื่อให้ได้ข้อมูลเชิงลึกมากขึ้น

เอกสารอ้างอิง

- ชูศักดิ์ คำล้น. (2563). ภาควิชาเครื่องช่างกับกลไกการป้องกันการทุจริตเลือกตั้งท้องถิ่นจังหวัดสุรินทร์. *วารสารสังคมศาสตร์และมนุษยวิทยาเชิงพุทธ*. 5 (12), 388-402.
- ณัชชานุช พิชิตธนารัตน์. (2561). การทุจริตเลือกตั้งท้องถิ่นในจังหวัดเพชรบุรี. *วารสารสหวิทยาการวิจัย: ฉบับบัณฑิตศึกษา*. 7 (1), 72-81.
- ถวิลวดี บุรีกุล. (2554). การเมืองเรื่องเลือกตั้งและปัจจัยสำคัญต่อการตัดสินใจเลือกพรรคการเมืองและผู้สมัคร: วิเคราะห์จากการเลือกตั้ง 3 กค. 2554. *วารสารสถาบันพระปกเกล้า*. 9 (2), 1-28.
- ไททัศน์ มาลา (2556). การเมืองเรื่องการเลือกตั้งนายกองค์การบริหารส่วนจังหวัดบุรีรัมย์: สัมพันธภาพและการเปลี่ยนแปลงในเชิงอำนาจ. *วารสารสถาบันพระปกเกล้า*. 11 (1), 116-141.
- นิรัตน์ เพชรรัตน์, อัญมณี ชูมณี, อภิชาติ มหาราชเสนา และ สมชาย สาโรวาท. (2564). กลยุทธ์การรณรงค์หาเสียงเลือกตั้งของนายกองค์การบริหารส่วนจังหวัด. *วารสาร มจร การพัฒนาลังคม*. 6 (1), 153-160.
- ปณณธร เขียวชัยพุกฤษ. (2561). ทิศทางองค์กรปกครองส่วนท้องถิ่นไทยในอนาคต. *วารสาร มจร พุทธปัญญาปริทรรศน์*. 3 (2), 183-196.
- พนารัตน์ มาศมมาดล. (2562). การกดปุ่มเลือกตั้งกับเครื่องลงคะแนนในการเลือกตั้งของท้องถิ่น. *วารสารสถาบันพระปกเกล้า*. 7 (2), 98-114.
- พรหมเทพ ภูกัน, ยุภาพร ยุภาศ และภักดี โพธิสิงห์. (2565). ปัจจัยที่ส่งผลต่อการตัดสินใจเลือกนายกเทศมนตรีหนองกุ้ง อำเภอน้ำขุ่น จังหวัดมหาสารคาม. *วารสารสังคมศาสตร์เพื่อการพัฒนาท้องถิ่น มหาวิทยาลัยราชภัฏมหาสารคาม*. 6 (4), 113-122.
- พระครูศรีธรรมวิเทศ, ยุทธนาปราณีต, สุรพล สุขะพรหม และสวัสดิ์ จิรัฎฐิติกาล. (2564). ปัจจัยที่มีผลต่อการตัดสินใจของประชาชนในการเลือกตั้งทั่วไป ในอำเภอมือง จังหวัดชุมพร. *วารสาร มจร การพัฒนาลังคม*. 6 (2), 23-32.
- พระสิริรัตนเมธี, ไกรสร สุขโม และพระมหาสมศักดิ์ สติสมปนโน. (2564). การเลือกตั้งท้องถิ่นกับการพัฒนาประชาธิปไตย. *Journal of Modern Learning Development*. 6 (4), 384-396.
- มณีรัตน์ มิตรประสาธ. (2551). ธรรมชาติของการจัดการเลือกตั้งของคณะกรรมการการเลือกตั้งระดับจังหวัด : กรณีศึกษา คณะกรรมการการเลือกตั้งจังหวัดมหาสารคาม. *วารสารปริชาต*. 21 (1), 43-55.
- ยุทธพร อิศรชัย. (2554). วาระเลือกตั้ง : บทวิเคราะห์ว่าด้วยการเลือกตั้ง 2554 กับความเปลี่ยนแปลงของโครงสร้างสังคมการเมืองไทย. *วารสารสถาบันพระปกเกล้า*. 9 (2), 48-73.
- วรยุทธ สถาปนาศุภกุล. (2560). ผู้บริหารองค์กรปกครองส่วนท้องถิ่นที่ประชาชนปรารถนา. *วารสารบัณฑิตแสงโคมคำ*. 2 (2), 141-148.

- สงศรี ชมภูวงศ์. (2554). *ระเบียบวิธีวิจัยทางสังคมศาสตร์*. นครศรีธรรมราช: มหาวิทยาลัยมหามกุฏราชวิทยาลัย.
- สำนักงานประชาสัมพันธ์. (2564). กต.นครศรีธรรมราช เตรียมพร้อมรับเลือกตั้งสมาชิกและนายก อบต. ออนไลน์. สืบค้นเมื่อ 21 กันยายน 2566. แหล่งที่มา: <https://thainews.prd.go.th/th/news/detail/TCATG210929163954693>.
- หัชชากร วงศ์สายัณห์. (2560). ระบบคุณค่าในวัฒนธรรมการเลือกตั้งท้องถิ่น. *วารสารรัฐศาสตร์ปริทรรศน์ มหาวิทยาลัยเกษตรศาสตร์*. 4 (2), 187-209.
- อภิสิทธิ์พร สองเมืองสุข และกฤษณะ บุหลัน. (2557). ปัจจัยที่ส่งผลต่อการไปใช้สิทธิเลือกตั้งนายกองค์การบริหารส่วนจังหวัดนครศรีธรรมราช. *วารสารนาคบุตรปริทรรศน์*. 6 (1), 86-92.
- Kerlinger, F.N. (1973). *Foundation of Behavioral Science Research*. New York : Holt, Rinehart and Winston.
- Taro Yamane. (1973). *Statistics: An Introductory Analysis*. New York : Harper and Row Publications.