

ชุมชนมะนัง จังหวัดสตูล จากพื้นที่ประวัติศาสตร์และมรดกความทรงจำ¹

Manang community, Satun Province from Historical space and Heritage memories

มานะ ขุนวิชัย²

Mana Khunweechuay

บทคัดย่อ

บทความวิชาการนี้มีวัตถุประสงค์เพื่อศึกษาประวัติศาสตร์ ความเป็นมาของชุมชนมะนัง อำเภอ มะนัง จังหวัดสตูล ใช้วิธีการทางประวัติศาสตร์เป็นแนวทางการศึกษา ข้อมูลหลักมาจากการสัมภาษณ์ผู้ที่มี อายุ 60 ปีขึ้นไปที่อยู่ในชุมชน จึงเรียกได้ว่าเป็นประวัติศาสตร์ความทรงจำ มะนังเป็นชุมชนที่เกิดขึ้นจากการอพยพของผู้คนอย่างหลากหลายทั่วประเทศ เกิดขึ้นมาราว 6 ทศวรรษ โดยเกิดจากการที่มีผู้คนอพยพเข้ามาตั้งถิ่นฐานซึ่งมีสองลักษณะ ลักษณะแรกอพยพเข้ามาทำนิคมสร้างตนเองพัฒนาภาคใต้ ปัจจุบันคนกลุ่มนี้อาศัยในเขตตำบลนิคมพัฒนา ลักษณะที่สองเป็นการอพยพเข้ามาตั้งถิ่นฐานด้วยตนเอง ปัจจุบันคนกลุ่มนี้อาศัยในพื้นที่ตำบลปาล์มพัฒนา ส่วนของประวัติศาสตร์ความทรงจำของชุมชนนั้นพบว่า มี 4 ระยะเวลา คือ ยุคเจาะป่า (ทศวรรษ 2500) ยุคคอมมิวนิสต์ (ทศวรรษ 2510 – 2520) ยุคฟื้นฟูชุมชนด้วยพืชเศรษฐกิจ (ทศวรรษ 2530 - 2540) และ ยุคมะนังในกระแสการท่องเที่ยว (ทศวรรษ 2540)

คำสำคัญ : ประวัติศาสตร์ความทรงจำ, มะนัง

Abstract

This article aimed to explain about the history of Manang district, Satun province by using historical method as a guideline. The main information was provided by elders interviewee who lives in the community and such method is called memory history.

Manang community was formed by the contribution of immigrants around the country and the existence was 60 years ago. The community was settle by two types of immigrants; the first group

¹ข้อมูลจากการเขียนบทความวิชาการนี้ เป็นการนำข้อมูลมาจากการวิจัยเรื่องการเคลื่อนย้ายของครัวเรือนเพื่อแสวงหาที่ทำกินในเขตป่า อำเภอมะนัง จังหวัดสตูล ซึ่งมีผู้ช่วยศาสตราจารย์ณฤมล ขุนวิชัย เป็นหัวหน้าโครงการ เป็นโครงการวิจัยที่ได้รับทุนสนับสนุนจากสำนักงานคณะกรรมการวิจัยแห่งชาติ (วช.) ประจำปีงบประมาณ 2557 ผู้เขียนมีส่วนเกี่ยวข้องกับโครงการวิจัยในฐานะเป็นผู้ร่วมวิจัยและรับผิดชอบการเขียนในประเด็นประวัติศาสตร์ชุมชน ข้อมูลอีกส่วนได้มาจากการศึกษาเพิ่มเติมหลังงานวิจัยแล้วเสร็จ

²อาจารย์ หลักสูตรครุศาสตรบัณฑิต สาขาวิชาสังคมศึกษา คณะครุศาสตร์ มหาวิทยาลัยราชภัฏนครศรีธรรมราช

immigrated to Southern Developing Self-Help Land Settlement these groups of people lives in Nikom Patana sub-district. The second category was self-settlement group which lives in Palm Pattana. For the historical community reminiscent there were 4 eras which consisted of Pioneer era (2500s), Communist era (2510-2520), The economic crops restoration era (2530-2540) and Manang in Tourism flows era (2540s)

Key words: Memory history, Manang District

1. ปฐมบท

“มะนัง” เป็นอำเภอหนึ่งของจังหวัดสตูล เป็นชุมชนเล็ก ๆ ที่ถูกก่อตั้งขึ้นราวหกสิบปี ชอนตัวอยู่ในหุบเขาทางใต้สุดของเทือกเขานครศรีธรรมราช เงื่อนไขสำคัญที่ส่งผลให้มะนังพัฒนาเป็นชุมชนและเป็นอำเภอหนึ่งในจังหวัดสตูลได้เพราะการอพยพโยกย้ายของคนต่างพื้นที่ ซึ่งจุดเริ่มต้นพุทธศตวรรษที่ 26 หรือประมาณ 60 ปีที่ผ่านมา (นฤมล ชุนวิช่วย และคณะ. 2558) แม้จะเป็นชุมชนที่เกิดขึ้นไม่นานแต่มะนังก็มีความน่าสนใจที่จะศึกษาเกี่ยวกับพัฒนาการไม่น้อย โดยเฉพาะการเป็นชุมชนหลากหลายวัฒนธรรม ซึ่งพบว่าผู้คนที่เข้ามาอยู่ในมะนังมาจากหลากหลายทั่วทุกภูมิภาคของประเทศไทย ลักษณะความหลากหลายทางวัฒนธรรมของผู้คนนี่จึงถือเป็นจุดเด่นของมะนังในปัจจุบัน

การศึกษาประวัติศาสตร์ชุมชนมะนังนั้นจะเริ่มต้นการศึกษาจากที่มีผู้คนเริ่มอพยพเข้ามาในทศวรรษ 2500 ทำให้บทความนี้ละเลยประวัติศาสตร์ก่อนหน้านั้นไป ซึ่งยังไม่มีการสำรวจร่องรอยของมนุษย์อย่างลึกซึ้ง และอาจเป็นไปได้ว่าประวัติศาสตร์ก่อนหน้านั้นมะนังเคยเป็นเส้นทางเดินข้ามคาบสมุทรเส้นหนึ่ง เพราะมีหลักฐานที่เป็นเส้นทางเดินและพบ “ควนหินกอง” ซึ่งเป็นที่ที่นักเดินทางใช้กองหินบริเวณเนินเขาที่บ้านปากคอก หมู่ 6 ตำบลปาล์มพัฒนา อำเภอมะนังในปัจจุบัน เส้นข้ามคาบสมุทรเส้นนี้มาจากอำเภอปะเหลียน ด้านฝั่งจังหวัดตรัง ทะเลอันดามัน ข้ามไปยังฝั่งพัทลุงบริเวณทะเลสาบสงขลา แต่ต่อมาเส้นทางเดินนี้น่าจะไม่มีใครใช้อีก จนกระทั่งถึงพุทธศตวรรษที่ 26 ที่ได้มีชาวบ้านจากพื้นที่รอบ ๆ เดินทางเข้ามาในที่แห่งนี้และเริ่มบุกเบิกพื้นที่ทำกินจนถึงปัจจุบัน อย่างไรก็ตามแม้ว่าจะเป็นชุมชนที่คนภายนอกเริ่มเข้ามาตั้งถิ่นฐานไม่นานนัก แต่พื้นที่นี้มีกลุ่มคนที่เรียกว่าซาไก (มันนิหรือเซม้ง) ได้เคลื่อนย้ายตั้งถิ่นฐานชั่วคราวบริเวณนี้ รวมทั้งพื้นที่เทือกเขาบรรทัดทั้งจากพัทลุง ตรัง และสตูล หมายถึงว่าพื้นที่ดังกล่าวมิได้ไร้ร่องรอยของผู้คน กรณีนี้มีหลักฐานเชิงประจักษ์คือการใช้ของซาไกในมะนังปัจจุบัน รวมถึงเอกสารอื่น ๆ ที่กล่าวถึงคนกลุ่มนี้อีกมากมาย

2. ข้อเสนอแนะทางวิชาการ

การศึกษาเรื่องชุมชนมะนัง จังหวัดสตูล จากพื้นที่ประวัติศาสตร์และมรดกความทรงจำ ในครั้งนี้ ผู้ศึกษาใช้แนวคิดการศึกษาประวัติศาสตร์ท้องถิ่นแบบองค์รวมเป็นกรอบในการศึกษา ซึ่งเป็นแนวคิดที่มีพื้นฐานจากการศึกษาประวัติศาสตร์ของขงยุท ชูแวน และประมวล มณีโรจน์ (ขงยุท ชูแวน และประมวล มณีโรจน์. 2546) ซึ่งเรียกแนวทางการศึกษานี้ว่า “การศึกษาประวัติศาสตร์ท้องถิ่นแบบองค์รวม” ซึ่งถือเป็นแนวคิดใหม่ในการศึกษาเรื่องราวต่าง ๆ ของท้องถิ่นในสังคมไทย โดยได้รับอิทธิพลทางความคิดมาจากสำนักคิด Annales³ และนักวิชาการคนสำคัญในสังคมไทย เช่น นิธิ เอียวศรีวงศ์ ศรีสักร วัลลิโภดม นัฏฐาทิพย์ นาดสุภา อานันท์ กาญจนพันธ์ ฯลฯ เป็นการศึกษาที่โยงระบบต่าง ๆ ของชุมชนหนึ่ง ๆ เข้าหากันอย่างสอดคล้องกลมกลืน เพราะขงยุทและประมวล เชื่อว่าเนื้อหาหรือกิจกรรมในแต่ละด้านของมนุษย์ไม่ว่าจะเป็นระบบเศรษฐกิจ สังคม การเมือง ศาสนา ประเพณี วัฒนธรรม ฯลฯ ล้วนมีความสัมพันธ์กันอย่างแนบแน่น แม้ว่าอาจศึกษาเจาะลึกไปยังเนื้อหาในด้านหนึ่งด้านใดเพียงด้านเดียว เช่น กรณีศึกษาเกี่ยวกับเศรษฐกิจชุมชนมะนัง ซึ่งให้ความสำคัญกับลักษณะการผลิตและการแลกเปลี่ยน แต่ผู้ศึกษาควรสำนึกเสมอว่าเนื้อหาที่ศึกษานั้น ไม่ได้เกิดขึ้นอย่างโดด ๆ หากเกิดขึ้นท่ามกลางบริบทของกิจกรรมด้านอื่นที่นอกเหนือจากระบบเศรษฐกิจ นอกจากจะศึกษาเนื้อหาในลักษณะดังกล่าวแล้ว ก็ยังต้องศึกษาความสัมพันธ์ของระบบต่าง ๆ ในชุมชนกับชุมชนอื่นและกับศูนย์กลางอำนาจรัฐอีกด้วย ทั้งนี้เพราะระบบเศรษฐกิจ วัฒนธรรม สังคม การเมือง ฯลฯ ของชุมชนหนึ่ง ๆ ต้องพึ่งพาชุมชนอื่น ๆ อยู่เสมอ ความสัมพันธ์ดังกล่าวอาจมีในลักษณะเท่าเทียมกัน มีอิทธิพลต่อกัน หรือเป็นอิสระจากกันก็ได้

แนวคิดการศึกษาประวัติศาสตร์ท้องถิ่นแบบองค์รวมนับเป็นความพยายามที่จะผสานเอาวิธีการศึกษาทางสังคมศาสตร์เข้ามาศึกษาชุมชนท้องถิ่นของไทย โดยการปรับปรุงแก้ไขข้อบกพร่องต่าง ๆ ที่ปรากฏอยู่ในท้องถิ่นศึกษาตลอดมา รวมทั้งพิจารณาข้อเสนอแนะที่มีคุณค่าจากนักวิชาการหลายสาขานำมาสังเคราะห์ประมวลเป็นแนวคิดและวิธีการที่ละเอียดอ่อน จนสามารถสร้างองค์ความรู้ที่มองเห็นความเคลื่อนไหวของสังคมได้ซับซ้อนขึ้น โดยเน้นใช้ข้อมูลอย่างรอบด้านแบบสหสาขาวิชา

นอกจากที่กล่าวมาแล้วนี้ขงยุท ชูแวน ได้ทำวิจัยเกี่ยวกับโครงการประมวลวิเคราะห์และสังเคราะห์ความรู้เพื่อเขียนตำราเรื่อง การศึกษาประวัติศาสตร์ท้องถิ่นไทย (ขงยุท ชูแวน. 2549: 141) งานวิจัยชิ้นนี้เป็นความพยายามที่จะรวบรวมผลงานทางวิชาการทั้งหมดที่เคยมีมาเกี่ยวกับประเด็นการศึกษาประวัติศาสตร์ท้องถิ่น งานศึกษาดังกล่าวให้ภาพว่า ความหมายและขอบเขตของการศึกษาประวัติศาสตร์ท้องถิ่นในปัจจุบันยังมีข้อจำกัดอยู่พอสมควร กล่าวคือ อยู่ในช่วงซึ่งกำลังแสวงหา หรืออีกนัยหนึ่งก็คือการแสดงให้เห็นถึงความเติบโตของการศึกษาประวัติศาสตร์ท้องถิ่น งานศึกษาชิ้นนี้ของขงยุททำให้มองเห็นพัฒนาการความคิดของนักวิชาการที่เกี่ยวข้องซึ่งมีแนวโน้มที่จะลงมายืนอยู่กับประชาชนผู้เสียเปรียบมากขึ้น

³สำนักคิดของฝรั่งเศส ที่มุ่งเปิดพรมแดนของการศึกษาประวัติศาสตร์ไปสู่ด้านเศรษฐกิจและสังคม.

ในที่นี้คือการให้ความสำคัญกับการศึกษาชุมชนระดับฐานรากและนั่นเป็นเหตุผลสำคัญที่ทำให้ความหมายและขอบเขตของแนวคิดนี้เปลี่ยนไป

สำหรับวิธีการศึกษาในงานชิ้นนี้ คือ วิธีการทางประวัติศาสตร์ เน้นการเก็บรวบรวมเอกสารของท้องถิ่น ได้แก่ เอกสารเกี่ยวกับขบวนการคอมมิวนิสต์ในพื้นที่ภาคใต้ เอกสารข้อมูลของหมู่บ้านในมะนัง และเอกสารจากหน่วยงานราชการที่เกี่ยวข้อง เช่น เอกสารและภาพถ่ายจากนิคมพัฒนาตนเองภาคใต้ เอกสารจากกรมอุทยานแห่งชาติ เอกสารจากพระราชกิจจานุเบกษา เป็นต้น รวมทั้งการให้ความสำคัญไปที่การสัมภาษณ์แบบเจาะลึก โดยจะสัมภาษณ์ชาวบ้านกลุ่มแรก ๆ ที่เข้ามาตั้งถิ่นฐานทั้งในเขตนิคมพัฒนาตนเองภาคใต้ และในพื้นที่นอกเขตนิคม ฯ การสัมภาษณ์สหาย (ผู้ร่วมขบวนการคอมมิวนิสต์) ที่ปัจจุบันมีบางส่วนตั้งบ้านเรือนทำมาหากินในพื้นที่ ข้อมูลที่ได้ทั้งหมดนำมาสังเคราะห์นำเสนอผ่านวิธีพรรณนาวิเคราะห์ตามประเด็นที่ตั้งไว้ ในที่นี้คือการแบ่งประวัติศาสตร์ชุมชนมะนังออกเป็นสี่ช่วงเวลา

3. ประวัติศาสตร์ความทรงจำ

จากการศึกษาสามารถแบ่งประเด็นของประวัติศาสตร์ชุมชนมะนังได้เป็นสี่ช่วงเวลา (สี่ยุค) ซึ่งแต่ละช่วงเวลานั้นก็จะปรากฏความเปลี่ยนแปลงที่สำคัญเกิดขึ้นกับชุมชน กล่าวอีกนัยหนึ่งได้ว่าแต่ละยุคที่เกิดขึ้นได้มีเหตุการณ์สำคัญเข้ามาส่งผลกระทบต่อผู้คนจำนวนมากในมะนัง รายละเอียดของประวัติศาสตร์ชุมชนมะนังทั้งสี่ยุคมีดังนี้

มะนังยุคเจาะป่า (ทศวรรษ 2500)

เป็นช่วงเวลาที่ผู้คนจากพื้นที่ต่าง ๆ ได้เดินทางเข้ามาในชุมชนมะนัง โดยเกิดขึ้นในทศวรรษที่ 2500 – 2510 หรือหมายถึงการบุกเบิกเข้ามาทำกินในมะนัง ปรากฏว่าการเดินทางของผู้คนจากภายนอกที่เข้ามาตั้งถิ่นฐานในช่วงเวลานี้มีสองลักษณะ คือ

ลักษณะแรก เข้ามาบุกเบิกโดยมีส่วนร่วมกับการนิคมสร้างตนเองพัฒนาภาคใต้ จังหวัดสตูลซึ่งตั้งขึ้นเมื่อปี พ.ศ.2502 และเริ่มดำเนินการให้มีการเข้ามาเมื่อปี พ.ศ.2505 ปัจจุบันกลุ่มคนที่เดินทางเข้ามาในลักษณะนี้โดยมากจะอยู่ในเขตตำบลนิคมพัฒนา

การเดินทางเข้ามาในมะนังของผู้อพยพในช่วงแรกที่เข้ามาที่นิคมสร้างตนเองพัฒนาภาคใต้ จังหวัดสตูลนั้นมีความยากลำบากมาก คือ เดินทางมาถึงนิคมสร้างตนเองพัฒนาภาคใต้ จังหวัดสตูล (ปัจจุบันตั้งอยู่ที่อำเภอควนกาหลง จังหวัดสตูล) แล้วก็ต้องเดินเท้าต่อเข้ามาในพื้นที่ หรือถ้าจะเดินทางกลับบ้านเดิมในพื้นที่รอบรอบ เช่น พัทลุง สงขลา ตรัง นครศรีธรรมราช ก็ต้องเดินเท้าเช่นกัน

ประมาณ พ.ศ. 2508 (ชฎาพร ขุนทองเพชร. 2550: 58) ได้เกิดผู้ประกอบการโรงเลื่อย โดยการที่ภาครัฐให้สัมปทานกิจการป่าไม้ให้กับ “เสี่ยสมศักดิ์” จากจังหวัดพัทลุง ช่วงเวลานี้จึงมีรถบรรทุกไม้วิ่งเข้าออกในพื้นที่ ชาวบ้านที่ต้องการเดินทางไปภายนอกจึงได้อาศัยรถขนไม้วิ่งไปยังภายนอกได้

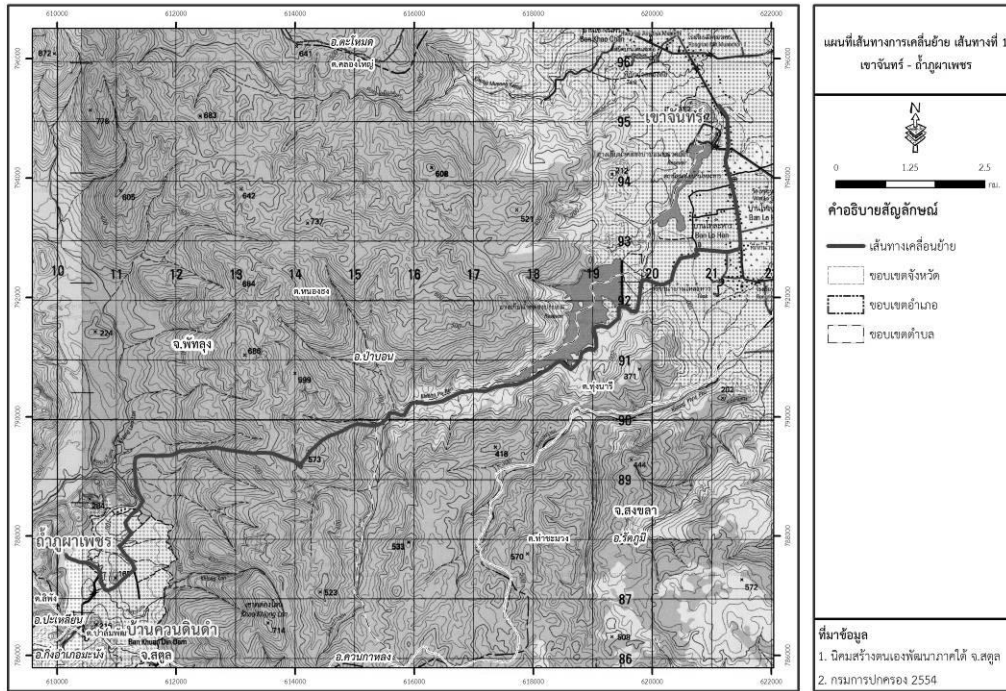
พบว่าการเดินทางของชาวบ้านที่มาจากภายนอกเพื่อมาตั้งถิ่นฐานใหม่ที่มากับนิคมสร้างตนเองพัฒนาภาคใต้ จังหวัดสตูลนั้นมีความหลากหลายเป็นอย่างมาก สามารถกล่าวได้ว่ามากขึ้นทุกภูมิภาคของประเทศ เช่น พัทลุง สงขลา ตรัง นครศรีธรรมราช ปัตตานี สตูล กรุงเทพมหานคร นราธิวาส อุรธานี นครนายก ราชบุรี เป็นต้น

สมาชิกรุ่นแรกที่เข้ามาเจาะป่าพร้อมกับนิคมสร้างตนเองพัฒนาภาคใต้ จังหวัดสตูล ได้มาช่วยกันถางป่าปรับพื้นที่เพื่อสร้างที่อยู่อาศัย (ขนาหรือกระท่อม หมายถึงที่พักที่ทำขึ้นอย่างง่าย ๆ เป็นการชั่วคราวในเขตของตนเองเพื่อใช้เป็นที่พักอาศัยและป้องกันอันตรายจากสัตว์ร้าย) มักตั้งอยู่ในบริเวณที่ไม่ห่างกันมากสามารถส่งสัญญาณขอความช่วยเหลือกันได้ หลักจากอยู่ในพื้นที่ได้สักระยะเวลาหนึ่งก็จะหาโอกาสขยับขยายสร้างที่อยู่ที่มีความแข็งแรงถาวรมากขึ้น ในช่วงแรก ๆ จึงมักสร้างบ้านเรือนในกลุ่มญาติพี่น้องหรือสร้างบ้านเรือนเป็นกลุ่มที่มาจากจังหวัดเดียวกัน

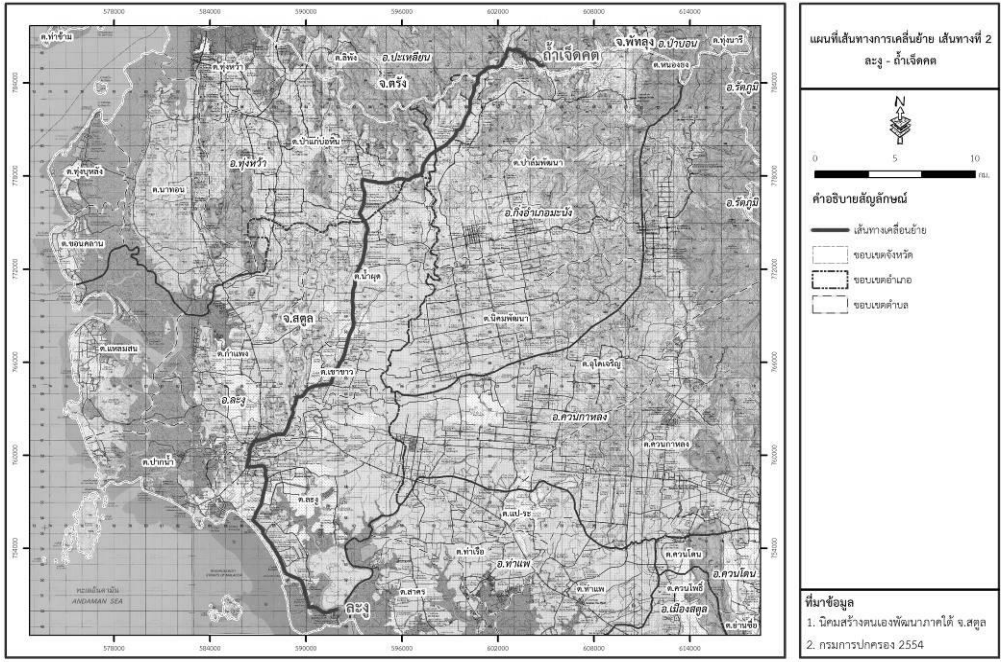
การทำมาหากินในยุคเจาะป่าเมื่อเข้ามาตั้งถิ่นฐานแล้วชาวบ้านจะนิยมนำข้าวไร่มาปลูกในพื้นที่ด้วยวิธีการ “หน้าข้าว” การหน้าข้าว คือ การปลูกข้าวบนพื้นที่ราบ หรือเรียกอีกอย่างหนึ่งว่า การทำนาไร่หรือข้าวไร่ซึ่งชาวบ้านที่เข้ามาตั้งถิ่นฐานในขณะนั้นช่วงแรก มีการทำข้าวไร่ แบบหน้าข้าว มาตั้งแต่ประมาณ พ.ศ.2505 อุปกรณ์ที่ใช้ในการหน้าข้าวมี **ไม้สัก** ที่เรียก ก็ไม้ไซ่ไม้ที่ไ้ได้จากต้นสัก แต่เป็นไม้ที่ใช้สำหรับกระทุ้งดินให้เป็นหลุม ชาวใต้เรียกว่า "แทงสัก" โดยเรียกอุปกรณ์นี้ว่า "ไม้สัก" กระบอหน้าข้าว คือ กระบอไม้ไผ่ ที่ใช้สำหรับใส่เมล็ดพันธุ์ข้าวหยอดลงหลุม วิธีการหน้าข้าว จะปลูกแบบหยอดเป็นหลุม หลังจากเตรียมดินไว้แล้วจะใช้ไม้ปลายแหลมกระทุ้งดินให้เป็นหลุมลึกประมาณ 2-3 เซนติเมตร หรือใช้เสียมที่ต่อด้ามยาวขุดดินให้เป็นหลุมเล็ก ๆ ลึกประมาณ 2-3 เซนติเมตร เว้นระยะห่างระหว่างต้นและแถวประมาณ 25-30 เซนติเมตร แล้วหยอดเมล็ดข้าวลงไปหลุม ๆ ละ ประมาณ 5-8 เมล็ด หากพื้นที่ปลูกมีความลาดชันจะไม่กลบหลุม เพราะจะทำให้ดินกลบหลุมปลูกแน่นเกินไปเมื่อมีฝนตก หลังจากนั้นก็ปล่อยให้ข้าวเจริญเติบโต ต้องคอยดูแลวัชพืช ประมาณ 45 วัน ข้าวจะให้ผลผลิต (ปลอด รุยันต์, สัมภาษณ์ 6 เมษายน 2559) นอกเหนือจากการปลูกข้าวไร่ ได้มีการถางป่าใช้เป็นที่ปลูกพืชชนิดอื่นด้วย เช่น กล้าย สับปะรด มันสำปะหลัง พืชผักสวนครัว ผลผลิตที่เหลือจากการใช้ กิน ก็เอามาแจกจ่าย แบ่งปันให้กับเพื่อนบ้าน

การเดินทางเข้ามาใน **ลักษณะที่สอง** เป็นการเข้ามาบุกเบิกพื้นที่เองซึ่งมีเส้นทางที่คนภายนอกเข้ามาใช้เส้นทาง คือ เส้นทางแรกจากบ้านเขาจันทร์ อำเภอป่าบอน จังหวัดพัทลุง มายังถ้ำภูผาเพชร หมู่ 9 ซึ่งนับได้ว่าเป็นพื้นที่ส่วนในสุดของมะนังในปัจจุบัน (ภาพที่ 1) เส้นทางที่สองชาวบ้านเดินทางจาก อำเภอละงู ลอดถ้ำเจ็ดคต มาถึงบริเวณหมู่ 6 ตำบลปาล์มพัฒนา (ได้รับการบอกกล่าวว่ากลุ่มคนที่เดินทางมาเส้นทางนี้คือ “แขกไสว” ซึ่งเป็นมุสลิมจากอำเภอป่าบอน จังหวัดพัทลุง แต่ในปัจจุบันกลุ่มคนที่เดินทางมากับกลุ่มของแขกไสวไม่มีใครอยู่ในพื้นที่แล้ว) (ภาพที่ 2) เส้นทางที่สาม เป็นเส้นทางจาก อำเภอปะเหลียน จังหวัดตรัง มายังทุ่งหว้า สะพานวา ย่าบน ปากคอก (ภาพที่ 3) เส้นทางที่สี่ จากนิคมสร้างตนเองพัฒนาภาคใต้ – ปาล์ม 1 – ปากคอก – ป่าพน (ภาพที่ 4) ปัจจุบันคนที่อพยพมาบุกเบิกพื้นที่ด้วยตัวเองโดยมากจะอยู่ในหมู่ที่ 5, 6 และ

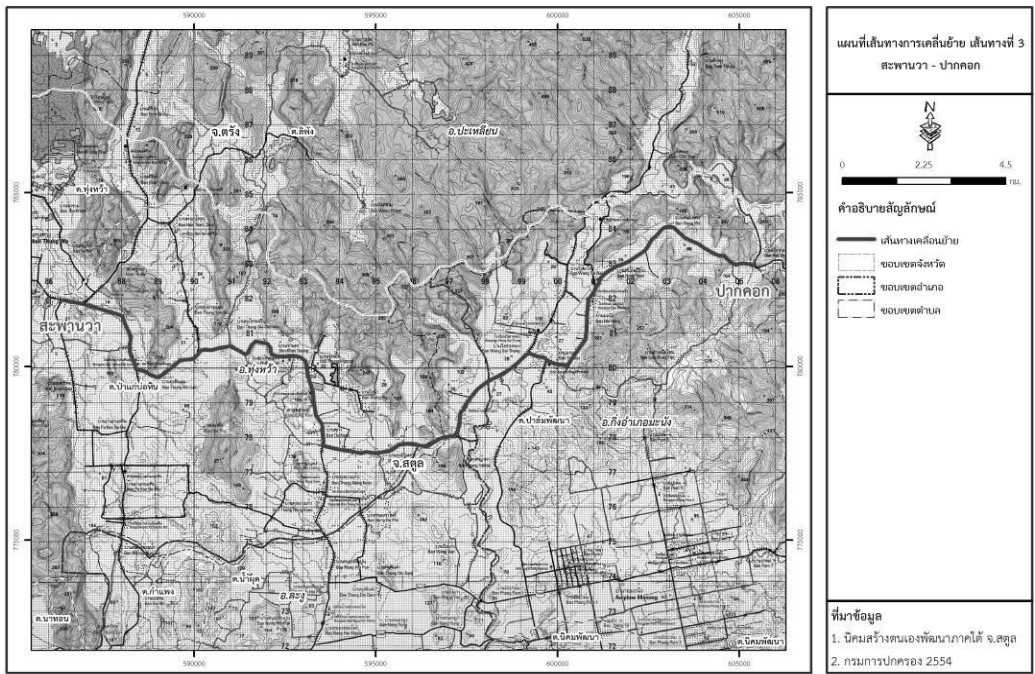
9 ของตำบลปาล์มพัฒนา ซึ่งเป็นพื้นที่ส่วนในที่ต่อจากพื้นที่นิคมสร้างตนเองพัฒนาภาคใต้ จังหวัดสตูล ปัจจุบันพื้นที่บางส่วนของชุมชนหมู่ 5,6 และ 9 ตั้งอยู่ในเขตรักษาพันธุ์สัตว์ป่าเขาบรรทัด ตามพระราชกฤษฎีกากำหนดบริเวณที่ดินป่าเขาบรรทัดให้เป็นเขตรักษาพันธุ์สัตว์ป่า พ.ศ.2518 (พระราชกฤษฎีกากำหนดเขตรักษาพันธุ์สัตว์ป่าเขาบรรทัด. 2518: 73-84) กล่าวได้ว่าอยู่ลึกเข้าไปส่วนในของกลุ่มที่เดินทางมาด้วยนิคมฯ เสียอีก ปัจจุบันกลุ่มคนที่เข้ามาอยู่ในพื้นที่ส่วนในนี้ โดยมากเป็นชาวบ้านที่เดินทางมาจากจังหวัดพัทลุง และจังหวัดอื่น ๆ เล็กน้อย เช่น ปัตตานี สงขลา นครศรีธรรมราช



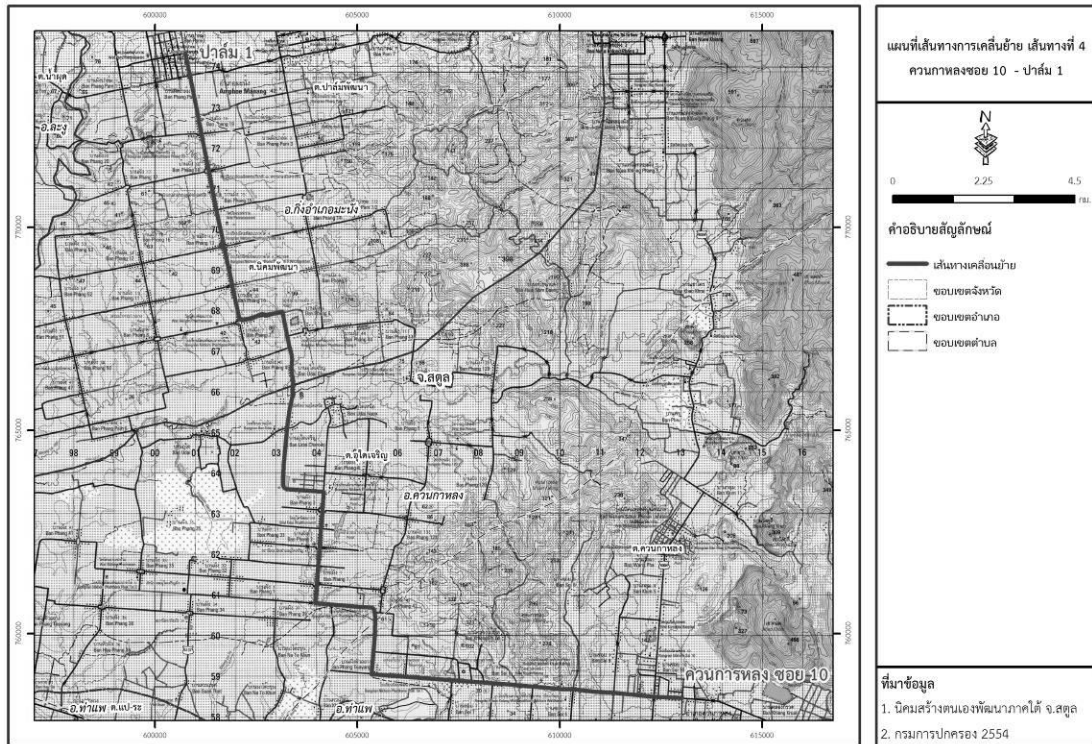
ภาพที่ 1 แสดงการเดินทางมาตั้งถิ่นฐานจากบ้านเขาจันทร์ อำเภอป่าบอน จังหวัดพัทลุง มายังถ้ำภูผาเพชร หมู่ 9 ตำบลปาล์มพัฒนา อำเภอมะนัง จังหวัดสตูล
ที่มา : นฤมล ขุนวิช่วย และคณะ. 2558: 51



ภาพที่ 2 แสดงการเดินทางมาตั้งถิ่นฐาน อำเภอละงู จังหวัดสตูล มายังถ้ำเจ็ดคด หมู่ 6 ตำบลปาล์มพัฒนา อำเภอมะนัง จังหวัดสตูล
ที่มา : นฤมล ขุนวิช่วย และคณะ, 2558: 50



ภาพที่ 3 เส้นทางที่สาม เป็นเส้นทางจากบ้านสะพานวา อำเภอปะเหลียน จังหวัดตรัง มายัง ทุ่งหว้า สะพานวา ย่าบน ปากคอก หมู่ 12 ตำบลปาล์มพัฒนา อำเภอมะนัง จังหวัดสตูล
ที่มา : นฤมล ขุนวิช่วย และคณะ, 2558: 52



ภาพที่ 4 แสดงเส้นทาง จากนิคมสร้างตนเองพัฒนาภาคใต้ – ป่าลม 1 – ปากคอก – ป่าพน
ที่มา : นฤมล ขุนวิช่วย และคณะ. 2558: 53

ความทรงจำของคนมะนังนั้นเชื่อกันว่าคนกลุ่มแรก que เดินทางเข้ามายังพื้นที่ส่วนในนี้ (ตำบลป่าลมพัฒนา) เป็นคนที่มาจากจังหวัดพัทลุง โดยคนพัทลุงกลุ่มแรก คือ กลุ่มของนายเฒ่า อนันต์ (มโนราห์เฒ่า) โดยได้เดินทางเข้ามาดูพื้นที่ทำกินจากคำบอกเล่าของชาวบ้านว่าพื้นที่ส่วนในนั้นยังมีพื้นที่ว่างอีกมาก โดยมโนราห์เฒ่าได้เดินทางเข้ามาใน พ.ศ.2506 กล่าวคือ มโนราห์เฒ่าได้นำคณะมโนราห์จากจังหวัดพัทลุงมาแสดงในพื้นที่อำเภอทุ่งหว้า จังหวัดสตูล เมื่อมาถึงพื้นที่ที่ต้องแสดงมโนราห์จอมพลสฤษดิ์ ุณระริชต์ นายกรัฐมนตรี ได้ถึงแก่อสัญกรรม ในวันที่ 8 ธันวาคม 2506 รัฐบาลประกาศให้ประชาชนทั่วประเทศร่วมไว้อาลัยและงดจัดแสดงที่บ่งบอกถึงความรื่นเริง รวมถึงคณะมโนราห์ ของมโนราห์เฒ่าด้วย ในสถานการณ์เช่นนี้มโนราห์เฒ่าพร้อมกับพรรคพวกที่ได้ทราบข่าวเรื่องพื้นที่ทำกินซึ่งอยู่ส่วนใน ได้เดินทางออกสำรวจจากทุ่งหว้า สะพานวา ย่าบน ปากคอก (เขาติง) อยู่หลายวัน เพราะที่ดินทำกินของมโนราห์เฒ่าที่จังหวัดพัทลุงนั้นมีน้อยไม่พอแบ่งให้ลูก ๆ หลังจากที่ได้เข้ามาสำรวจพื้นที่และกลับออกไปแสดงมโนราห์และกลับบ้านที่พัทลุงแล้ว มโนราห์เฒ่าและพรรคพวกก็ได้เดินทางเข้ามาบุกเบิกพื้นที่ทำกินบริเวณบ้านปากคอก หมู่ 6 ตำบลป่าลมพัฒนา ซึ่งการเข้ามาในช่วงนี้มโนราห์เฒ่าไม่ได้ทราบข่าวเรื่องนิคมสร้างตนเองพัฒนาภาคใต้มาก่อนเลย (สมปอง อนันต์, สัมภาษณ์ 5 พฤษภาคม 2558)



ภาพที่ 5 แสดงต้นมะพร้าวที่ชาวบ้านบ้านปากคอก หมู่ 6 ตำบลปาล์มพัฒนา
ซึ่งปลูกไว้พร้อมกับการเข้ามาตั้งถิ่นฐานซึ่งมีอายุประมาณ 50 ปี

การเจาะป่าเข้ามาตั้งถิ่นฐานของผู้คนนอกเขตนิคมฯ ในช่วงเวลานั้นต้องนำอาหารโดยเฉพาะข้าวไร่มาจากจังหวัดพัทลุงด้วย และในช่วงแรกก็ต้องเดินทางไปมาระหว่างมะนังและจังหวัดพัทลุงอยู่ตลอดด้วยการเดินเท้า แต่ต่อมาอีกสองปีก็เริ่มมีรถบรรทุกไม้ที่เริ่มเข้ามาทำไม้ (สัมปทานป่า) ชาวบ้านจึงได้อาศัยเส้นทางของรถเป็นเส้นทางในการเดินทางติดต่อกับพื้นที่อื่น ๆ รวมทั้งการได้อาศัยรถบรรทุกไม้ออกไปภายนอกเช่นเดียวกับกลุ่มคนที่เข้ามาตั้งถิ่นฐานพร้อมกับนิคมสร้างตนเองพัฒนาภาคใต้ตามที่ได้กล่าวมาแล้ว ซึ่งหลังจากที่ม โนราห์เม่าเข้ามาเจาะป่าในช่วงแรกแล้วในเวลาหลังจากนั้นก็มีคนเดินทางเข้ามาในพื้นที่แห่งนี้เพิ่มเติมจนเข้าไปส่วนในสุดของพื้นที่ คือ บริเวณพื้นที่ถ้ำภูเขาเพชรในปัจจุบัน



ภาพที่ 6 แสดงเส้นทางคมนาคมในยุคเจาะป่าในพื้นที่นิคมสร้างตนเองพัฒนาภาคใต้
ที่มา: ภาพจากนิทรรศการของนิคมสร้างตนเองพัฒนาภาคใต้ จังหวัดสตูล

สามารถสรุปได้ว่าในยุคเบิกป่าผู้คนจากต่างพื้นที่ได้เริ่มเข้ามาตั้งถิ่นฐานในมะนัง มีทั้งที่เดินทางมากับนิคมสร้างตนเองพัฒนาภาคใต้และเดินทางมาเอง การเดินทางเข้ามาในช่วงแรกต้องขนเสบียงอาหารและเครื่องมือเครื่องใช้มาเอง โดยเฉพาะผู้ที่เดินทางมาเองเพราะถ้าเดินทางมากับนิคมฯ นั้นทางนิคม

จะมีข้าวสาร จอบ เสียม พร้า ไว้ให้เพื่ออำนวยความสะดวกให้แก่ผู้ย้ายถิ่นฐาน การเดินทางในยุคแรกเริ่มนี้มีการเดินทางโดยรถโดยสาร การเดินเท้า บางกรณีจะต้องล่องเรือเข้ามา ในช่วงปลายของยุคมีเส้นทางเกิดขึ้นจากการที่มีสัมปทานป่าไม้ ผู้คนจึงเริ่มเข้ามามากขึ้น ซึ่งถ้าเป็นชาวบ้านที่อพยพมากับนิคมฯ ต้องเข้ามาสมัครเป็นสมาชิกของนิคมฯ ทางนิคมฯ ก็จะจัดสรรที่ดินให้ แต่ในกรณีที่เดินทางมาเองก็จะเข้ามาจับจองพื้นที่ได้เป็นจำนวนมาก ว่ากันว่าสามารถขึ้นนิ้วโดยการจับจองได้เลย ชาวบ้านที่เข้ามาอาศัยอยู่ในช่วงเบิกป่านี้อาศัยความสมบูรณ์ของผืนป่าในการดำรงชีวิต อาศัยอยู่ด้วยกันอย่างสันติ ต้องช่วยเหลือกันและกัน โดยเฉพาะป้องกันภัยที่จะเกิดจากสัตว์ร้าย จนกระทั่งในราวปลายทศวรรษที่ 2510 คนอีกกลุ่มหนึ่งได้เข้ามาในพื้นที่นั่นคือ คอมมิวนิสต์ ซึ่งเข้ามาในพื้นที่ด้วยเหตุผลว่าพื้นที่แห่งนี้มีทำเลที่เหมาะสมในการตั้งเป็นฐานที่มั่นของขบวนการคอมมิวนิสต์

ยุคคอมมิวนิสต์ (ทศวรรษ 2510 – 2520)

ความขัดแย้งของอุดมคติทางการเมืองที่สืบเนื่องมาหลังสงครามโลกครั้งที่สอง ได้ขยายเข้าสู่ทวีปเอเชียและประเทศไทย ในช่วงกลางของทศวรรษ 2510 ฝ่ายคอมมิวนิสต์ได้ขยายพื้นที่ออกสู่ชนบท ดำเนินการปฏิวัติประเทศโดยการขยายฐานอำนาจและช่วงชิงประชาชนมาเป็นของตน การขยายพื้นที่ออกสู่ชนบทในช่วงดังกล่าวฝ่ายคอมมิวนิสต์ต้องค้นหาพื้นที่ยุทธศาสตร์ที่เหมาะสมเพื่อตั้งกองกำลังให้ได้ อย่างมั่นคง รวมถึงการหามวลชนเพิ่มเติม เพื่อให้การปฏิวัติประสบผลดังที่คาดหมาย พื้นที่ยุทธศาสตร์จำเป็นต้องมีคนและมีที่ตั้งซึ่งเป็นที่ที่สมบูรณ์ มีความห่างไกล รัฐและเจ้าหน้าที่รัฐเข้าถึงได้ยาก รวมถึงสามารถติดต่อกับคอมมิวนิสต์ในพื้นที่อื่น ๆ ได้สะดวก ในภาคใต้ของประเทศไทยมีขบวนการคอมมิวนิสต์เกิดขึ้นในเทือกเขานครศรีธรรมราชตลอดทั้งสาย ตั้งแต่ สุราษฎร์ธานี นครศรีธรรมราช พัทลุง ตรัง สงขลาและสตูล โดยมีฐานที่มั่นสำคัญ เช่น ตำบลกรูงชิง อำเภอนบพิตำ จังหวัดนครศรีธรรมราช อำเภอจุฬาภรณ์ จังหวัดนครศรีธรรมราช บ้านลำใน อำเภอสรีนครินทร์ จังหวัดพัทลุง ชุมชนบ้านตระซึ่งเป็นชุมชนบนสันเขานครศรีธรรมราช (เขาบรรทัด) ในเขตรอยต่อของจังหวัดพัทลุง ตรัง สตูล

คอมมิวนิสต์ที่มาจากเคลื่อนไหวในพัทลุง และที่บ้านตระได้ขยายเข้ามาในพื้นที่มะนัง โดยเฉพาะพื้นที่ในสุด ได้แก่ บ้านควนดินดำ ตำบลปาล์มพัฒนา ในปี พ.ศ. 2518 พื้นที่มะนังถูกประกาศให้เป็นพื้นที่สีแดง เนื่องจากเป็นเขตเคลื่อนไหวของพรรคคอมมิวนิสต์แห่งประเทศไทย มีการตั้งค่ายขึ้นหลายค่ายในพื้นที่ เช่น ค่ายโรงเรียน ค่ายนายร้อย ค่ายหน้าถ้ำ ค่ายวังแวน ค่ายต้นยาง ค่ายจิมี่ ค่ายลือกอ ค่ายไต้หนาน (เอกสารข้อมูลหมู่บ้าน บ้านควนดินดำ, เอกสารอัดสำเนา)

ในช่วงที่มีคอมมิวนิสต์เข้ามาเคลื่อนไหวในพื้นที่มะนังนี้ เป็นช่วงที่ชุมชนเกิดความสับสนวุ่นวายมาก คนกลุ่มหนึ่งได้เข้าร่วมเป็นสมาชิกพรรค บางส่วนอพยพกลับไปอยู่ถิ่นเดิม บางส่วนเป็นเส้นสายให้กับทางการ บางส่วนต้องอยู่อย่างหวาดผวา บางครั้งอยู่ฝ่ายทางการแต่ก็ต้องส่งเสบียงสนับสนุนให้กับฝ่ายคอมมิวนิสต์

ในช่วงเวลาที่คอมมิวนิสต์เข้ามาอยู่ในพื้นที่มะนังนี้ เกิดการสร้างวาทกรรมที่สำคัญเพื่อให้ชาวบ้านเกลียดชังต่อคอมมิวนิสต์ เช่น การสร้างภาพให้คอมมิวนิสต์ว่าเป็นพวกโหดร้าย ป่าเถื่อน ทารุน จับผู้หญิงไปข่มขืน จับผู้ชายไปใช้แรงงาน จับคนแก่ไปฆ่าทำปฏี (เรื่องศักดิ์ คำจันง, สัมภาษณ์วันที่ 5 พฤษภาคม 2558) ทำให้ชาวบ้านเกิดความหวาดกลัว มีชาวบ้านในมะนังจำนวนไม่น้อยที่เดินทางกลับภูมิลำเนาเดิมในช่วงระหว่าง พ.ศ. 2519 – 2525

แต่สำหรับคนที่ยังคงอยู่ในพื้นที่มะนังก็จะได้เจอกับคอมมิวนิสต์ที่ลงมาเคลื่อนไหวกอมมิวนิสต์มาช่วยชาวบ้านทำสวน ทำนา และงานอื่น ๆ ซึ่งชาวบ้านมักจะเป็นมิตรกับคอมมิวนิสต์ และสามารถอยู่ในมะนังได้อย่างปลอดภัย

ในช่วงที่คอมมิวนิสต์เข้ามาเคลื่อนไหวก ทางนิคมสร้างตนเองพัฒนาภาคใต้ได้พยายามเข้ามาพูดคุยกับชาวบ้านที่อยู่นอกนิคมฯ (ชาวบ้านที่อาศัยอยู่ส่วนในของตำบลปาล์มพัฒนา) เพื่อให้ชาวบ้านได้เข้าร่วมกับนิคม และทางนิคมจะจัดสรรที่ดินให้ แต่ไม่มีชาวบ้านคนใดที่เข้าร่วมกับทางนิคมเลย เพราะชาวบ้านเกรงว่าหากเข้าร่วมแล้วนิคมสร้างตนเองพัฒนาภาคใต้จะจัดสรรที่ดินให้น้อยกว่าที่ดินที่ตนเองจับจองไว้ ทางนิคมเองก็ไม่กล้าที่จะทำอะไรมากนักเพราะพื้นที่เหล่านั้นมีคอมมิวนิสต์เคลื่อนไหวกอยู่ (เรื่องศักดิ์ คำจันง, สัมภาษณ์วันที่ 5 พฤษภาคม 2558)

หากกล่าวถึงกรณีการทำมาหากินของชาวบ้านในช่วงคอมมิวนิสต์นี้ จะพบว่า ชาวบ้านมีลักษณะการผลิตที่ต่อเนื่องมาจากยุคเดิม คือ การทำสวนยางพาราและปาล์มน้ำมันในพื้นที่เขตนิคมฯ การทำสวนแบบผสมผสานในพื้นที่นอกเขตนิคม และยังคงอาศัยความสมบูรณ์ของทรัพยากรป่าในการดำรงชีวิต

หลังจากที่คอมมิวนิสต์ยุติการเคลื่อนไหวก ใน พ.ศ.2524 และการสัมปทานป่าไม้ก็ยุติลงช่วงใกล้เคียงกัน ผู้คนที่เคยเดินทางออกจากพื้นที่มะนัง เริ่มกลับเข้ามา คนกลุ่มใหม่ได้เดินทางมามากขึ้น สมาชิกพรรคคอมมิวนิสต์จำนวนหนึ่งเลือกที่จะตั้งถิ่นฐานอยู่ในพื้นที่ต่อ ได้เป็นผู้ร่วมพัฒนาชาติไทย และได้จัดสรรที่ดินทำกินในพื้นที่หมู่ 9 ตำบลปาล์มพัฒนา ให้กับสมาชิกด้วยกัน รวมถึงชาวบ้านที่ไม่มีที่ทำกิน (ปัจจุบันเรียกบ้าน 14 ไร่) อดีตสมาชิกพรรคคอมมิวนิสต์บางคนยังอาศัยอยู่มาจนถึงทุกวันนี้ เช่น คุณเรือง คุณเป็น คุณนิล คุณนิง คุณเรียง คุณระบาย คุณนิก ฯลฯ (เรื่องศักดิ์ คำจันง, สัมภาษณ์วันที่ 5 พฤษภาคม 2558)

ในช่วงที่ชาวบ้านกลับมาใหม่นี้ความคึกคักของผู้คนมีมากขึ้น เส้นทางคมนาคมสะดวกขึ้น มะนังจึงเป็นพื้นที่เป้าหมายของคนที่ต้องการจะแสวงหาที่ทำกินใหม่ และหลังจากนี้เป็นต้นมามะนังก็ได้เข้าสู่ช่วงเวลาที่เราเรียกว่ายุคของการฟื้นฟูชุมชนด้วยพืชเศรษฐกิจ

ยุคฟื้นฟูชุมชนด้วยพืชเศรษฐกิจ (ทศวรรษ 2530 - 2540)

หลังจากพรรคคอมมิวนิสต์ยุติความเคลื่อนไหวกอย่างสมบูรณ์ในช่วงปลายทศวรรษ 2520 ชุมชนในมะนังมีการขยายตัวมากขึ้น โดยเฉพาะส่วนของตำบลปาล์มพัฒนา ได้มีชาวบ้านอพยพมาจากจังหวัดพัทลุง การมาในมะนังครั้งนี้ชาวบ้านที่มาใหม่ต้องเข้ามาซื้อที่เพื่อทำกิน แต่ที่ซื้อกันในราคาไม่มากนัก

เช่น ไร่ละ 1,000 บาท (พ.ณ.นิตย., สัมภาษณ์ 7 เมษายน 2559) ในช่วงเวลานี้พื้นที่ในมะนังได้รับการฟื้นฟู เรื่องของการเกษตร กล่าวคือ ถ้าเป็นที่ดินในเขตนิคมสร้างตนเองพัฒนาภาคใต้จะได้รับการส่งเสริมให้ปลูกยางพาราและปาล์มน้ำมัน (ก่อนหน้านี้อาจจะเป็นการปลูกยางพาราที่บ้าน ที่มีลำต้นโตแต่ให้น้ำน้อย ยางพาราที่ปลูกใหม่ในช่วงนี้ชาวบ้านเรียกว่ายางพันธุ์) ถ้าเป็นบ้านฝั่ง นิคมฯ สนับสนุนให้ปลูกยาง ถ้าเป็นบ้านฝั่งปาล์ม นิคมฯ สนับสนุนให้ปลูกปาล์มน้ำมัน

ส่วนของพื้นที่นอกเขตนิคมฯ (เป็นพื้นที่ที่เคลื่อน ไหวของพรรคคอมมิวนิสต์ถูกกำหนดให้เป็น เขตรักษาพันธุ์สัตว์ป่าเขาบรรทัดใน พ.ศ.2518 เนื่องจากว่านิคมฯ ได้ไปชักชวนชาวบ้านให้เข้าร่วมกับทาง นิคมฯ แต่ชาวบ้านไม่ยอมเข้าร่วม ทำให้นิคมฯ โอนพื้นที่ป่าที่ชาวบ้านอาศัยอยู่นี้ให้กับกรมป่าไม้ และได้รับการ ประกาศเป็นเขตรักษาพันธุ์สัตว์ป่าในที่สุด) ชาวบ้านในส่วนนอกนิคมฯ นี้ปลูกยางพาราและผลไม้เป็นหลัก เพราะสภาพของพื้นที่ที่มีฝนตกมากทำให้เหมาะกับการปลูกผลไม้ ได้แก่ ลองกอง เงาะ มังคุด ทุเรียน (พ.ณ.นิตย., สัมภาษณ์ 7 เมษายน 2559) เมื่อมีชาวบ้านเข้ามาอยู่ในพื้นที่นอกเขตนิคมมากขึ้น คนในชุมชน ปากคอก ป่าพน ควนดินดำ ได้สร้างโรงเรียนขึ้นมาคือ โรงเรียนบ้านป่าพน และเปิดทำการวันแรกเมื่อวันที่ 15 พฤษภาคม 2528 (เอกสารข้อมูลหมู่บ้าน บ้านควนดินดำ, เอกสารอัดสำเนา)

การทำเกษตรของชาวบ้านในช่วงเวลาตั้งแต่ทศวรรษ 2530 เป็นต้นมาถือได้ว่าเป็นการฟื้นฟู ชุมชนด้วยพืชเศรษฐกิจ โดยการส่งเสริมจากรัฐ (นิคมฯ) และที่ชาวบ้านได้ปลูกเอง โดยอาชีพเกษตรที่มีมาก ในมะนัง มีดังนี้

การทำสวนยางพารา เป็นพืชที่นิยมปลูกในพื้นที่มะนังมากที่สุด ทั้งนี้เพราะผู้อพยพที่เข้ามาจาก ต่างพื้นที่ก็มักจะมีฐานความรู้และประสบการณ์การปลูกยางพาราอยู่บ้างแล้ว จึงส่งผลให้การปลูกพืชชนิดนี้ แพร่หลายอยู่ในมะนัง การทำสวนยางพารานั้นเริ่มต้นการปลูกมาตั้งแต่ยุคเบิกป่า ซึ่งทางนิคมฯ สนับสนุนให้ ชาวบ้านปลูกยางพาราตามนโยบายของนิคมฯ ครัวเรือนละ 15 ไร่ โดยเฉพาะบ้านฝั่งต่าง ๆ ในตำบลนิคม พัฒนา ส่วนชาวบ้านที่อยู่ในตำบลปาล์มพัฒนาจะเป็นชาวบ้านที่เข้ามาจับจองพื้นที่ในยุคแรก นิยมทำสวน ยางพาราจนถึงปัจจุบันเช่นกัน แต่เมื่อราคายางตกต่ำมีชาวบ้านหลายรายที่หันมาปรับเปลี่ยนระบบการผลิต เป็นสวนปาล์มน้ำมันเพิ่มขึ้น ปัจจุบันชาวบ้านนิยมแปรรูปน้ำยางสดเป็นเศษยางก้อน (จียาง) บางรายแปรรูป น้ำยางสดเป็นยางแผ่น โดยมีพ่อค้ามารับซื้อถึงสวนยาง

การทำสวนปาล์มน้ำมัน ถือเป็นการเกษตรที่คนในมะนังทำกันมากรองจากยางพารา สามารถ สังเกตเห็นได้สองข้างทางตลอดทั้งอำเภอ โดยที่เชื่อกันว่ามะนังเป็นพื้นที่แรก ๆ ของประเทศที่ปลูกปาล์ม น้ำมัน และจากการศึกษาพบว่าประเทศไทยมีการปลูกปาล์มน้ำมันครั้งแรกที่บ้านปรัก อำเภอสะเตา จังหวัด สงขลา ในพื้นที่ 1,900 ไร่ โดยหม่อมเจ้าอมรสมานลักษณ์ แต่หยุดชะงักไปเมื่อสงครามโลกครั้งที่สอง ใน พ.ศ. 2511 ได้มีการนำปาล์มน้ำมันจากประเทศมาเลเซียมาปลูกในโครงการบริษัทอุตสาหกรรมน้ำมันและสวน ปาล์มจำกัด ที่ตำบลปลายพระยา อำเภออ่าวลึก จังหวัดกระบี่ ในเนื้อที่ 20,000 ไร่ และที่โครงการนิคมสร้าง ตนเองพัฒนาภาคใต้ (ปัจจุบันอยู่ในเขตอำเภอควนกาหลง จังหวัดสตูล) ในเนื้อที่ 20,000 ไร่ ผลของการ เริ่มต้นในครั้งนั้นได้ก่อให้เกิดการขยายตัวของปาล์มน้ำมันอย่างรวดเร็ว (ชฎาพร ขุนทองเพชร, 2550, 72)

นิคมฯ ได้ส่งเสริมให้ชาวบ้านที่อพยพเคลื่อนย้ายเพื่อแสวงหาที่ดินทำกินในเขตพื้นที่มะนังปลูกปาล์มน้ำมัน ประมาณ 20,000 ไร่ในยุคเริ่มต้น การทำสวนปาล์มน้ำมันถือเป็นอาชีพหลักของพื้นที่ตำบลปาล์มพัฒนา โดยเฉพาะชาวบ้านที่อยู่ในความดูแลของนิคมสร้างตนเองพัฒนาภาคใต้ และได้ปลูกปาล์มอย่างต่อเนื่อง ส่วนในพื้นที่นอกเขตนิคมฯ มีชาวบ้านหลายครัวเรือนนิยมปลูกปาล์มน้ำมันกันมากขึ้นกระจายทั้งสองตำบล การนำผลผลิตไปจำหน่ายโดยการนำผลปาล์มไปจำหน่ายยังลานเท ซึ่งในชุมชนมะนังมีลานเทรับซื้อปาล์ม น้ำมันกระจายตามแหล่งชุมชนหลายจุดด้วยกัน



ภาพที่ 7 สวนปาล์มน้ำมันปลูกใหม่และสวนยางพารา

การทำสวนผลไม้ ถือเป็นอาชีพรองลงมาจากการทำสวนยางพาราและการทำสวนปาล์มน้ำมัน ชนิดของผลไม้ที่ชาวบ้านนิยมปลูก ได้แก่ ลองกอง เงาะ มังคุด ทุเรียน กล้วย จำปาตะ สละ ชมพู เมื่อประมาณเกือบ 10 ปีที่ผ่านมา มีเกษตรกรบางครัวเรือน โดยเฉพาะครัวเรือนของนายพา ณะนิตย์ (พา ณะนิตย์, สัมภาษณ์, 7 เมษายน 2559) ได้ทดลองปลูกส้มโชกุน ให้ผลผลิตน่าพอใจและได้เปิดบริการท่องเที่ยวเชิงเกษตร โดยให้นักท่องเที่ยวที่เข้ามาเที่ยวสัมผัสธรรมชาติ ได้แวะรับทานผลไม้ในสวน แต่ปัจจุบันได้ปรับเปลี่ยนพื้นที่จากสวนผลไม้บางส่วนเป็นสวนยางพารา เนื่องจากต้องดูแลผลไม้เป็นอย่างดีและมีต้นทุนในการผลิตที่สูง ประกอบกับราคาผลไม้ตกต่ำทำให้ต้องปรับเปลี่ยนระบบการผลิตเป็นสวนยางพาราแทน

ยุคมะนังในกระแสการท่องเที่ยว ทศวรรษ 2540

หลังการค้นพบถ้ำภูผาเพชร ในพื้นที่หมู่ 9 บ้านควนดินดำ ตำบลปาล์มพัฒนา อำเภอมะนัง เมื่อปี พ.ศ. 2535 โดยพระครูคงคุรูปหนึ่งคือ หลวงแผลง และมีการสำรวจอย่างจริงจังหลังจากนั้น พบว่าปากถ้ำมีขนาดแคบมากต้องเจาะหินเข้าไป ภายในถ้ำกลับมีขนาดใหญ่โตเป็นอย่างมาก ตั้งชื่อว่าถ้ำภูผาเพชร เพราะในถ้ำมีความสวยงามของประกายหิน เมื่อต้องแสงไฟมีความแวววาวเหมือนเพชร (เอกสารข้อมูลหมู่บ้าน บ้านควนดินดำ, เอกสารอัดสำเนา)

ความสวยงามของถ้ำภูผาเพชรเริ่มเป็นที่สนใจของคนทั่วไป รวมทั้งหน่วยงานของรัฐ แต่ก็ยังไม่ได้มีการเปิดตัวให้เป็นแหล่งท่องเที่ยว จนถึง พ.ศ.2542 ได้มีการสำรวจอย่างจริงจังและมีรายการโทรทัศน์เข้ามาร่วมสำรวจถ่ายทำสารคดี (รายการทำพิสูจน์) ถ้ำแห่งนี้จึงได้รับการพัฒนาเป็นแหล่งท่องเที่ยวภายใต้การดูแลขององค์การบริหารส่วนตำบลป่าสักพัฒนา เริ่มมีการประชาสัมพันธ์มากขึ้นทำให้เป็นที่รู้จักของนักท่องเที่ยวทั้งไทยและต่างประเทศจนถึงปัจจุบัน (เอกสารข้อมูลหมู่บ้าน บ้านควนดินดำ, เอกสารอัดสำเนา)

อีกด้านหนึ่งของมะนังคือในพื้นที่หมู่ 6 บ้านปากคอก ตำบลป่าสักพัฒนา พบว่ามีถ้ำน้ำลอดจากฝั่งอำเภอมะนังไปยังอำเภออลองได้ เป็นถ้ำน้ำที่มีความสวยงามและมีความยาวประมาณ 1 กิโลเมตร นั่นคือถ้ำเจ็ดคต ประกอบกับลักษณะทางภูมิประเทศของมะนังที่เป็นแหล่งต้นน้ำทำให้มีสายคลองไหลวนเวียนในพื้นที่เป็นจำนวนมากเหมาะกับการล่องแก่ง

ที่กล่าวมานี้จึงนับได้ว่านับตั้งแต่ต้นทศวรรษ 2540 เป็นต้นมา มะนังได้เข้าสู่ยุคที่สัมพันธ์อยู่กับกระแสการท่องเที่ยว แม้ว่าทรัพยากรการท่องเที่ยวที่ค้นพบจะตั้งอยู่ในเขตตำบลป่าสักพัฒนาเป็นส่วนใหญ่ แต่ด้วยจำนวนนักท่องเที่ยวที่มีมาก ผู้คนทั้งพื้นที่มะนังต่างก็ได้เข้าไปเกี่ยวข้องกับการท่องเที่ยว

กลุ่มชาวบ้านที่เข้าไปเกี่ยวข้องกับการท่องเที่ยวทั้งนำมาประกอบอาชีพหลักและอาชีพเสริม ยังได้รับการสนับสนุนด้านความรู้จากหน่วยงานต่าง ๆ ที่เข้ามาทำโครงการและจัดอบรมให้กับชาวบ้าน ได้แก่สำนักงานการท่องเที่ยวและกีฬาจังหวัดสตูล ให้การอบรมมัคคุเทศก์นำเที่ยว โดยคำนึงถึงความปลอดภัยของนักท่องเที่ยวเป็นลำดับต้น นอกจากนี้มีหน่วยงานที่รับผิดชอบหลักในการพัฒนาการท่องเที่ยวเชิงนิเวศในพื้นที่มะนัง คือ องค์การบริหารส่วนตำบลป่าสักพัฒนาซึ่งมีหน้าที่รับผิดชอบในการบริหารจัดการท่องเที่ยวและการพัฒนาแหล่งท่องเที่ยว และเป็นหน่วยงานในการประสานกับหน่วยงานอื่น ๆ ที่เข้ามาสนับสนุนชุมชนในการจัดการท่องเที่ยว มีการกำหนดระเบียบปฏิบัติเกี่ยวกับการท่องเที่ยวเชิงนิเวศในพื้นที่แหล่งท่องเที่ยว เช่น บริเวณถ้ำภูผาเพชร ถ้ำเจ็ดคต และพื้นที่ใกล้เคียง การจัดทำป้ายสื่อความหมาย ข้อปฏิบัติ ข้อห้ามสำหรับการท่องเที่ยวเพื่อป้องกันผลกระทบที่เกิดต่อแหล่งท่องเที่ยว นอกจากนี้ยังมีหน่วยพิทักษ์ป่าภูผาเพชรของเขตรักษาพันธุ์สัตว์ป่าเขาบรรทัดคอยให้คำแนะนำเกี่ยวกับความรู้ด้านทรัพยากรธรรมชาติต่าง ๆ ทั้งป่าไม้ สัตว์ป่าและพันธุ์พืช โดยติดป้ายสื่อความหมาย และประวัติของไม้แต่ละชนิดในพื้นที่แหล่งท่องเที่ยว

มะนังในกระแสการท่องเที่ยวส่งผลให้เกิดการพัฒนาโครงสร้างพื้นฐานเพื่อรองรับการท่องเที่ยว เมื่อพื้นที่มะนังเป็นแหล่งท่องเที่ยวเชิงนิเวศ ทำให้นักท่องเที่ยวให้ความสนใจและเข้ามาท่องเที่ยวในแต่ละปีเป็นจำนวนที่เพิ่มมากขึ้น จึงมีการดูแลด้านสาธารณสุข โภคและสาธารณสุข การกำจัดขยะมูลฝอย และสิ่งปฏิกูล การดูแลรักษาความปลอดภัย การประชาสัมพันธ์สถานที่ท่องเที่ยวอย่างต่อเนื่อง การฝึกอบรมเจ้าหน้าที่เกี่ยวกับการท่องเที่ยว (มัคคุเทศก์) อย่างสม่ำเสมอ และการจัดเก็บรายได้จากการบริการ การพัฒนาโครงสร้างพื้นฐานเพื่อรองรับการท่องเที่ยว โดยเฉพาะถนนที่เข้าไปยังแหล่งท่องเที่ยวได้รับการพัฒนา ทำให้ชาวบ้านในพื้นที่ได้รับความสะดวกสบายในการพัฒนาเส้นทางคมนาคมตามไปด้วย ซึ่งส่งผลดีต่อการใช้

ชีวิตของคนในพื้นที่ รวมถึงการจัดการระบบประปาและไฟฟ้าเข้าถึงเกือบทุกบ้าน โดยเฉพาะครัวเรือนที่อยู่ในเขตบริการแหล่งท่องเที่ยว แต่ในช่วงที่มีความสะดวกสบายนี้มีข้อที่น่ากังวลใจ คือ ความมีน้ำใจ การช่วยเหลือ ความเอื้ออาทรของคนในมณังกลับมีน้อยลง ?



ภาพที่ 8 ทางลงร่องแก่งถ้าเจ็ดคตหรือที่ชาวบ้านเรียกว่าสุดถนนนอกจากจะใช้เป็นพื้นที่ลงเรือล่องแก่งแล้ว สุดถนน ยังเป็นสถานที่ที่ชาวบ้านใช้จัดงานของหมู่บ้าน เช่น สงกรานต์ ขึ้นปีใหม๋ด้วย

4. ปัจฉิมบท

เพื่อเป็นการทำความเข้าใจเกี่ยวกับประวัติศาสตร์ชุมชนมณังได้สะดวกขึ้น ผู้เขียนจะขอนำเสนอข้อมูลในเชิงสถิติเกี่ยวกับการอพยพโยกย้ายของชาวบ้านจากต่างพื้นที่ เข้ามาในมณังพบว่ามียุทธเยียดที่น่าสนใจจึงขอนำเสนอเป็นตาราง ดังนี้ตารางที่ 1 ช่วงเวลาของผู้ย้ายถิ่นจากถิ่นฐานเดิมเข้ามาในพื้นที่มณัง

ช่วงเวลา (พ.ศ.)	อำเภอ	จังหวัด
2500 – 2509	เมือง	พัทลุง
	เขาชัยสน	
	ระโนด	สงขลา
2510 - 2519	เมือง	พัทลุง
	เขาชัยสน	
	กงหรา	
	ป่าบอน	
	ควนขนุน	อุดรธานี
	หนองหาน	
	หนองวัวซอ	
	องคักรักษ์	
บางกอกน้อย	นครนายก	
	ธนบุรี	

ช่วงเวลา (พ.ศ.)	อำเภอ	จังหวัด
2510 - 2519	มีนบุรี	กรุงเทพมหานคร
	ระโนด	สงขลา
	สิงหนคร	
	รัตภูมิ	
	เมือง	นครศรีธรรมราช
	หัวไทร	
2520 – 2529	สิงหนคร	สงขลา
	เมือง	นครศรีธรรมราช
	โคกโพธิ์	ปัตตานี
	ยะหริ่ง	
	มีนบุรี	กรุงเทพมหานคร
	ย่านตาขาว	ตรัง
	รือเสาะ	นราธิวาส
	เขาชัยสน	พัทลุง
	ศรีนครินทร์	
	ป่าบอน	
	บางแก้ว	
	เขาชัยสน	
2530 – 2539	กงหรา	พัทลุง
	ป่าบอน	
	เมือง	
2530 – 2539	เมือง	สตูล
	เมือง	สงขลา
	เมือง	
	สิงหนคร	ตรัง
	ย่านตาขาว	ปัตตานี
	หนองจิก	ราชบุรี
	สวนผึ้ง	
2540 – ปัจจุบัน	ป่าพะยอม	พัทลุง
	เมือง	
	ย่านตาขาว	ตรัง

จากที่กล่าวมาในบทความนี้จะเห็นได้ว่า ชุมชนมะนังเป็นชุมชนใหม่ถูกก่อตั้งขึ้นไม่ถึงร้อยปี แต่มีจุดเด่นที่น่าสนใจ คือ ความหลากหลายของผู้คนที่เข้ามาอาศัยอยู่ในมะนัง คนในชุมชนล้วนมาจากจังหวัดต่างๆ ที่ใกล้เคียงเพื่อเดินทางเข้ามาตั้งถิ่นฐานรกรากจนก่อเกิดเป็นสายใยสัมพันธ์ของคนในชุมชน ด้วยเพราะชุมชนมะนังมีภูมิศาสตร์ที่อุดมสมบูรณ์ด้วยทรัพยากรธรรมชาติมากมาย มีป่าเขา น้ำตก เหมาะแก่การปลูกพืชไร่ทำสวน ผู้คนที่เข้ามาตั้งรกรากที่มะนัง จะมีอาชีพหลักคือ สวนยางพารา สวนปาล์ม น้ำมัน ทำสวนผลไม้ เพราะดินอุดมสมบูรณ์ อยู่ใกล้ภูเขา และแม่น้ำไหลผ่านตลอดทั้งปี นอกจากนี้ยังมีแหล่งทรัพยากรเพื่อการท่องเที่ยวเชิงนิเวศ ประกอบด้วย ถ้ำ น้ำตก เส้นทางเดินป่า และการล่องแก่ง โดยผู้คนที่เข้ามาอาศัยในชุมชนนี้ ส่วนใหญ่มาจากจังหวัดตรัง พัทลุง สงขลา นครศรีธรรมราช ปัตตานี นราธิวาส กรุงเทพมหานคร อุดรธานี ราชบุรี เป็นต้น ปัจจุบันมะนังเป็นชุมชนที่มีความหลากหลายทางด้านวัฒนธรรม ประเพณีและความเชื่อต่าง ๆ จุดเด่นที่น่าสนใจอีกประการหนึ่ง คือ คนในชุมชนมะนังนับถือทั้งศาสนาพุทธและศาสนาอิสลาม โดยอาศัยอยู่ในชุมชนเดียวกัน แต่สามารถอยู่ร่วมกันได้อย่างผสมกลมกลืน ทำให้มีการแต่งงานข้ามกลุ่มจังหวัด และข้ามศาสนา ชุมชนมะนังจึงมีความเป็นสังคมเครือญาติเหนียวแน่นมากยิ่งขึ้น อีกทั้งการแสดงออกซึ่งความเชื่อและพิธีกรรม ส่วนใหญ่ล้วนเป็นความเชื่อที่เกิดจากการใช้ประโยชน์ทรัพยากรธรรมชาติในพื้นที่ป่า เพราะเชื่อว่าสถานที่บางแห่งมีเจ้าป่าเจ้าเขา คอยอารักขคุ้มครอง ไม่ต้องการให้มีใครบุกรุกครอบครอง มักเป็นที่ที่มีต้นไม้อายุใหญ่หรือเป็นร่องน้ำ ต้นน้ำและมีบรรยากาศที่ครึ้ม ลึกลับ สถานที่ดังกล่าวชาวบ้านเชื่อว่ามิวิญญาณบรรพบุรุษหรือที่ชาวบ้านเรียกว่า “ทวด” ได้แก่ ทวดเขาติง ทวดหินกอง ทวดถ้ำโกบ ทวดถ้ำภูผาเพชร ทวดคลองยางแดง ชาวบ้านจะทำพิธีกรรมบวงสรวงเพื่อแสดงออกถึงความเคารพในสิ่งที่ตนเองเชื่อและนับถือ

ปัจจุบันชาวบ้านในมะนังยังมีความทรงจำร่วมกันในประเด็นต่าง ๆ โดยเฉพาะช่วงเวลาที่พวกเขาต้องผ่านการต่อสู้กับความอู้อุดของชุมชนมาด้วยกัน ความทรงจำนี้เมื่อเอามาเรียงร้อยเป็นพัฒนาการก็พบจุดเปลี่ยนสำคัญ 4 ช่วงเวลา คือ ยุคเจาะป่า ยุคคอมมิวนิสต์ ยุคฟื้นฟูชุมชนด้วยพืชเศรษฐกิจ และยุคการท่องเที่ยว อย่างไรก็ตามความทรงจำร่วมกันที่เกิดขึ้นกับคนมะนังนี้ก็มีความเข้มข้นอยู่ในตัวคนที่ร่วมสมัยกับเหตุการณ์ หรืออยู่ในสถานการณ์ที่เขาได้เผชิญร่วมกันมา สำหรับคนรุ่นใหม่ นั่นความทรงจำจากผู้เฒ่าที่ส่งต่อสู่ลูกหลานดูเหมือนจะไม่มีพลังของเรื่องเล่าเท่าที่ควร จึงนับได้ว่าเป็นโอกาสในท่ามกลางวิกฤติที่ผู้มีส่วนในการพัฒนาประเทศ โดยเฉพาะสถาบันการศึกษาที่จะนำเรื่องนี้มาทบทวนเพื่อหาหนทางให้คนรุ่นใหม่ได้เรียนรู้เกี่ยวกับประสบการณ์ของผู้เฒ่าเพื่อสร้างความทรงจำร่วมกันอีกครั้งหนึ่ง

การเรียนรู้เรื่องราวของตนเองในมิติประวัติศาสตร์ท้องถิ่น ในบทความนี้ให้ความสำคัญกับประวัติศาสตร์ความทรงจำจะส่งผลถึงความเข้าใจในวิถีของตนเอง ได้เรียนรู้ที่มาที่ไป เรียนรู้เรื่องราวของบรรพบุรุษ เรียนรู้ว่ากว่าจะมาเป็นมะนังในปัจจุบันคนในอดีตได้ผ่านการต่อสู้ ได้เกิดความร่วมมือร่วมใจกันมาอย่างไรบ้าง โดยความทรงจำในอดีตเหล่านี้จะสร้างความรู้สึกร่วมให้คนในชุมชนได้ในลักษณะของ

ความรู้สึกผูกพัน เกิดความหวงแหนต่อทรัพยากรและมรดกทางวัฒนธรรมของชุมชน นั้นหมายถึงคุณค่าของการศึกษาประวัติศาสตร์ท้องถิ่นที่พึงมี และหากชุมชนต่าง ๆ ในสังคมไทยสามารถสร้างความรู้สึกร่วมกันให้เกิดขึ้นกับผู้คนในชุมชนของตนเองได้ ย่อมจะส่งผลต่อความเข้มแข็งของชุมชนแต่ละแห่ง และท้ายที่สุดก็คือความเข้มแข็งของสังคมทั้งหมด อย่างไรก็ตามในกรณีของการเรียนรู้เกี่ยวกับประวัติศาสตร์ชุมชนนั้นเกิดขึ้นเฉพาะกับผู้ที่เข้าร่วมในกระบวนการศึกษาเพียงจำนวนไม่มากนัก ยังไม่สามารถสร้างการเรียนรู้ให้เกิดขึ้นในวงกว้างได้ ดังนั้นแนวทางอย่างหนึ่งที่พอจะแก้ปัญหานี้ให้คลี่คลาย คือ การสอดแทรกหรือการจัดทำข้อมูลประวัติศาสตร์ชุมชนที่ได้ ให้เข้าสู่สถาบันการศึกษาของชุมชน อาจจะเป็นลักษณะของสอดแทรกในรายวิชาเรียนที่มีอยู่ หรือการสร้างรายวิชาใหม่ในลักษณะของหลักสูตรท้องถิ่น ซึ่งเมื่อเป็นเช่นนี้กระบวนการสร้างความรู้สึกร่วมกันโดยการเรียนรู้ผ่านประวัติศาสตร์ชุมชนก็จะกระจายออกไปในวงกว้างได้

5. เอกสารอ้างอิง

- กรมอุทยานแห่งชาติ สัตว์ป่า และพันธุ์พืช. (ม.ป.ป.). เขตรักษาพันธุ์สัตว์ป่าเขาบรทัด. ค้นเมื่อ เมษายน 5, 2558, จาก <http://web3.dnp.go.th/wildlifeweb/animConserve/DepView.aspx?depId=4>
- จำเนียร หนูหอม อดีตสมาชิกพรรคคอมมิวนิสต์ อายุ 62 ปี 134 หมู่ 9 ตำบลปาล์มพัฒนา อำเภอมะนัง จังหวัดสตูล สัมภาษณ์โดย มานะ ขุนวิช่วย วันที่ 5 พฤษภาคม 2558.
- ชฎาพร ขุนทองเพชร. (2550). การศึกษาศักยภาพของชุมชนในการจัดการท่องเที่ยวเชิงนิเวศ : กรณีศึกษาถ้าภูผาเพชร. วิทยานิพนธ์ศิลปศาสตรมหาบัณฑิต สาขายุทธศาสตร์การพัฒนา บัณฑิตวิทยาลัย มหาวิทยาลัยราชภัฏสงขลา.
- ช่อง ไชยจันทร์. อายุ 80 ปี. 58 หมู่ 7 ตำบลนิคมพัฒนา อำเภอมะนัง จังหวัดสตูล. สัมภาษณ์วันที่ 4 พฤษภาคม 2558.
- ชูอืด กลอนเสนาะ อายุ 67 ปี 162 หมู่ 2 ตำบลปาล์มพัฒนา อำเภอมะนัง จังหวัดสตูล สัมภาษณ์วันที่ 2 พฤษภาคม 2558.
- ดิษฐ์ พลฤทธิ์. อายุ 85 ปี. 27 หมู่ 7 ตำบลนิคมพัฒนา อำเภอมะนัง จังหวัดสตูล. สัมภาษณ์วันที่ 4 พฤษภาคม 2558.
- นฤมล ขุนวิช่วย และคณะ. (2558). รายงานวิจัยเรื่องการเคลื่อนย้ายและการปรับตัวของครัวเรือนเพื่อแสวงหาที่ทำกินในเขตป่า อำเภอมะนัง จังหวัดสตูล. มหาวิทยาลัยราชภัฏนครศรีธรรมราช.
- นุ้ย หมุนนุ้ย. อายุ 91 ปี. 4/2 หมู่ 7 ตำบลนิคมพัฒนา อำเภอมะนัง จังหวัดสตูล. สัมภาษณ์วันที่ 4 พฤษภาคม 2558.
- ประดับ โนรี อายุ 64 ปี 275 หมู่ 2 ตำบลปาล์มพัฒนา อำเภอมะนัง จังหวัดสตูล สัมภาษณ์วันที่ 3 พฤษภาคม 2558.

ประเสริฐ คงทวี อายุ 78 ปี 132 หมู่ 9 ตำบลปาล์มพัฒนา อำเภอมะนัง จังหวัดสตูล สัมภาษณ์วันที่ 5 พฤษภาคม 2558.

ปลอบ รุยันต์. อายุ 80 ปี. 90 หมู่ 7 ตำบลนิคมพัฒนา อำเภอมะนัง จังหวัดสตูล. สัมภาษณ์วันที่ 6 เมษายน 2559.

ผล ฤทธิ์โต อายุ 75 ปี 1/2 หมู่ 6 ตำบลปาล์มพัฒนา อำเภอมะนัง จังหวัดสตูล สัมภาษณ์วันที่ 5 พฤษภาคม 2558.

พระราชกฤษฎีกากำหนดเขตรักษาพันธุ์สัตว์ป่าเขาบรทัด. ราชกิจจานุเบกษา เล่มที่ 92 ตอนที่ 181 ลงวันที่ 4 กันยายน 2518. หน้า 73-84.

พา ณะนิศย์. อายุ 73 ปี. 93 หมู่ 6 ตำบลปาล์มพัฒนา อำเภอมะนัง จังหวัดสตูล. สัมภาษณ์วันที่ 7 เมษายน 2559.

ขงยุทธ ชูแวน. (2549). รายงานวิจัยฉบับสมบูรณ์ โครงการประมวลวิเคราะห์และสังเคราะห์ความรู้เพื่อเขียนตำรา เรื่อง การศึกษาประวัติศาสตร์ท้องถิ่นไทย, กรุงเทพฯ: สำนักงานกองทุนสนับสนุนการวิจัย.

ขงยุทธ ชูแวน และประมวล มณีโรจน์, **บทสังเคราะห์เศรษฐกิจหมู่บ้านบริเวณลุ่มทะเลสาบสงขลา ในมิติประวัติศาสตร์**, เอกสารประกอบการสัมมนาทางวิชาการ เรื่อง ทะเลสาบในกระแสความเปลี่ยนแปลง : ประวัติศาสตร์ วัฒนธรรม และกระบวนการพัฒนา ณ สถาบันทักษิณคดีศึกษา อำเภอเมือง จังหวัดสงขลา 19 – 21 มิถุนายน 2546.

เรืองศักดิ์ คำจางง. อายุ 62 ปี. 78/2 หมู่ 9 ตำบลปาล์มพัฒนา อำเภอมะนัง จังหวัดสตูล. สัมภาษณ์วันที่ 5 พฤษภาคม 2558.

ลิ้ม อ้อยเอื้อ. อายุ 86 ปี. 80 หมู่ 7 ตำบลนิคมพัฒนา อำเภอมะนัง จังหวัดสตูล. สัมภาษณ์วันที่ 4 พฤษภาคม 2558.

สมโชค รัชท์ทองจันทร์ อดีตสมาชิกพรรคคอมมิวนิสต์ อายุ 61 ปี 174 หมู่ 9 ตำบลปาล์มพัฒนา อำเภอมะนัง จังหวัดสตูล สัมภาษณ์วันที่ 5 พฤษภาคม 2558.

สมปอง อนันต์. อายุ 67 ปี. 1 หมู่ 6 ตำบลปาล์มพัฒนา อำเภอมะนัง จังหวัดสตูล. สัมภาษณ์วันที่ 5 พฤษภาคม 2558.

สิ้น รุยันต์. อายุ 91 ปี. 7 หมู่ 6 ตำบลปาล์มพัฒนา อำเภอมะนัง จังหวัดสตูล. สัมภาษณ์วันที่ 5 พฤษภาคม 2558.

หลง แก้วขุนจิตร. อายุ 88 ปี. 114 หมู่ 7 ตำบลนิคมพัฒนา อำเภอมะนัง จังหวัดสตูล. สัมภาษณ์วันที่ 4 พฤษภาคม 2558.

เอกสารข้อมูลหมู่บ้าน บ้านควนดินดำ หมู่ 9 ตำบลปาล์มพัฒนา อำเภอมะนัง จังหวัดสตูล (เอกสารอัดสำเนา).