



**ขอแรง : แบบแผน และกิจกรรมการมีส่วนร่วมในชุมชนต่อการพัฒนากลุ่มอาชีพท้องถิ่น  
กรณีศึกษา ตำบลกรุงชิง อำเภอนบพิตำ จังหวัดนครศรีธรรมราช**

**Sorrang : Patterns and activities of community participation for development  
of local career groups: A case study of Krung Ching sub-district,  
Nop Pitham district, Nakhon Si Thammarat province**

**จิตติมา ดำรงวัฒนะ**

สาขาวิชาการพัฒนาชุมชน คณะมนุษยศาสตร์และสังคมศาสตร์ มหาวิทยาลัยราชภัฏนครศรีธรรมราช  
โทรศัพท์: 08-6273-0741 e-mail: Jittima\_dam@nstru.ac.th

**บทคัดย่อ**

บทความวิจัยเรื่องนี้ต้องการนำเสนอประเด็นข้อค้นพบจากปรากฏการณ์ความเข้มแข็งของชุมชน ซึ่งเกิดจากกระบวนการมีส่วนร่วมของคนในชุมชนรวมกลุ่มกันพัฒนาอาชีพท้องถิ่น นับเป็นจุดเริ่มต้นแห่งการพัฒนาจากฐานรากจากกระบวนการกลุ่มกลุ่มแลกเปลี่ยนพูดคุยเพื่อหาหนทางออกจากปัญหาในการประกอบอาชีพ แล้วขยายกลุ่มเป็นเครือข่ายการเรียนรู้ในงานพัฒนาชุมชน การศึกษาค้นคว้ามุ่งเน้นการวิเคราะห์ปรากฏการณ์เชิงพื้นที่โดยใช้วิธีการสำรวจแบบและกิจกรรมแผนพัฒนาอาชีพท้องถิ่น และ เพื่อใช้เป็นข้อมูลในการวิเคราะห์ขีดความสามารถด้านการจัดการกลุ่มอาชีพท้องถิ่น โดยเลือกกลุ่มประชากรที่ใช้ในการศึกษา คือ สมาชิกกลุ่มอาชีพวิสาหกิจชุมชนกลุ่มกล้วยกรุงชิง 11 หมู่บ้าน จำนวน 160 คน ขนาดกลุ่มตัวอย่าง 113 คน โดยใช้วิธีการเปิดตารางของเครซีและมอร์แกนที่ระดับความเชื่อมั่น 95% ที่ระดับความคลาดเคลื่อนไม่เกิน 0.05 การกำหนดเครื่องมือที่ใช้เก็บรวบรวมข้อมูลเป็นเชิงปริมาณจากแบบสอบถาม เลือกใช้สถิติในการวิเคราะห์ข้อมูล คือ ค่าความถี่ ค่าร้อยละ ค่าเฉลี่ย และส่วนเบี่ยงเบนมาตรฐาน ผลการศึกษาพบว่า ศักยภาพความพร้อมรองรับการท่องเที่ยวโดยชุมชนด้านการเรียนรู้ ผลการศึกษาพบว่า อยู่ในระดับมาก ( $\bar{X}$  เท่ากับ 4.04, S.D. เท่ากับ 0.60) พบว่า ภายในกลุ่มมีความสนใจในเรื่องสาธารณะในเป็นทิศทางแห่งแรงปรารถนา ร่วม ด้วยกตึกการตกลงรวมแรง รวมใจ กันลุกขึ้นมาเริ่มต้นสืบค้นองค์ความรู้ภูมิปัญญาที่ผสมผสานดั้งเดิมนำมาประยุกต์ใช้ในปัจจุบัน นำสู่การพัฒนากลุ่มอาชีพในรูปแบบต่าง ๆ จัดเก็บบันทึกไว้เป็นมรดกตกทอดรากฐานทางวัฒนธรรมแบบดั้งเดิม คือการขอแรงนับว่าเป็นระดับการมีส่วนร่วมในการจัดการตนเองของชุมชนซึ่งชาวบ้านในพื้นที่ใช้คำว่า “ขอ” หรือเรียกอีกอย่างว่าการลงแรงช่วยเหลือเกื้อกูลกัน ส่วนคำว่า “แรง” นั้นคือพลังแห่งความเสียสละ ทั้งทางด้านพลังกาย และพลังใจต่อการมีจิตสาธารณะในการเข้าร่วมการจัดการชุมชนของตนเอง

**คำสำคัญ:** ขอแรง กิจกรรมการมีส่วนร่วม การพัฒนากลุ่มอาชีพท้องถิ่น

**Abstract**

This research article wants to present the findings from the community strengthening phenomenon. Which is caused by the process of participation of people in the community, joining together to develop local careers It is the beginning of the development of the foundation from the process of exchange group discussions to find a way out of the problem of occupation. And expand the group to be a learning network in the community development

work This study focuses on the analysis of spatial phenomena by using survey methods and activities, local career development plans, and to be used as data for analyzing the management capabilities of local occupational groups. The population of this study was the member of Banana groups living in 11 communities within Krung Ching sub-district including 160 persons. The sample size of 113 persons was determined using Krejcie and Morgan table with the confidence level of 95%. A questionnaire was an instrument that used to collect the quantitative data. The data analysis was performed using statistics techniques including frequency, percentage, mean and standard deviation.

The study found that the learning potentials of Banana groups to support community based tourism are in high level ( $\bar{X} = 4.04$ , S.D. = 0.60). Which the member groups were interested in terms of public resulting to the direction of their goal together. In addition, they come together for finding the traditional knowledge and traditional wisdom, then combined those knowledges with those wisdom to current application leading to develop the local career groups in many patterns. These activities called “sorrang” that were recorded as the foundation of traditional culture and legacy of the community. Sorrang is used to consider the level of participation in self-management of the community. The word of “sor” means the help or support of people to for doing the activities together, while “rang” is the power of sacrifice of people both physical power and mind power. Which sorrang are produced the public mind of people to participate the community activities in every level.

**Keywords:** Sorrang, Participation activities, Development of local career groups

## บทนำ

รากฐานทางวัฒนธรรมภายในชุมชนที่สืบทอดปฏิบัติต่อกันมา เป็นอีกแรงหนุนเสริมให้คนในชุมชนเกิดความรักผูกพัน และมีความเอื้ออาทร ที่ปรากฏเห็นบ้างในบางพื้นที่ของชุมชนภาคใต้คือ “วัฒนธรรมการขอแรง” ซึ่งมาจากคำว่า ขอ มีนัยยะ คือ การลงมือปฏิบัติทำสิ่งใดสิ่งหนึ่งอย่างตั้งใจ โดยเกื้อกูลอาศัยกันระหว่างมนุษย์ ธรรมชาติ และสิ่งเหนือธรรมชาติ เช่น การชอกันสร้างฝายน้ำชุมชน เป็นต้น ส่วนคำว่าแรง มีนัยยะที่สำคัญ คือ พลังแห่งความเสียสละ ทั้งทางด้านพลังกาย และพลังใจต่อการมีจิตสาธารณะร่วมกิจกรรมในชุมชน กิจกรรมการขอแรงจึงมีการปฏิบัติคงไว้ในหมู่ของชาวบ้านในตำบลกรุงชิง อำเภอพบพิธา จังหวัดนครศรีธรรมราช แต่ในปัจจุบันสภาพของการพัฒนาทางเศรษฐกิจสมัยใหม่กำลังเข้ามามีบทบาท ในการทำลายวัฒนธรรมนี้ ซึ่งจะเห็นได้จากการที่ท้องถิ่นได้กลายเป็นตลาดชุมชนขนาดใหญ่วัฒนธรรมจึงมีน้อยลงการพลิกฟื้นชุมชนเกิดขึ้นเด่นชัด เกิดขึ้นในช่วงปี พ.ศ. 2540 เป็นต้นมาชุมชนเริ่มเกิดการเรียนรู้ในการพึ่งพาตนเอง

หลักสำคัญของการพัฒนาที่ชุมชนสามารถพึ่งตนเองได้ คือ การพัฒนาที่ “คน” ให้คนสามารถคิดเป็น ทำเป็น และแก้ไขปัญหาเป็น หรือการที่คนภายในชุมชน สามารถสร้างกระบวนการเรียนรู้ มีการแลกเปลี่ยนประสบการณ์ร่วมกัน และมีกิจกรรมที่ดำเนินร่วมกันอย่างต่อเนื่อง แล้วนำไปสู่เครือข่ายการเรียนรู้สร้างความเข้มแข็งให้กับชุมชน แต่ว่าการพัฒนาตลอดระยะเวลาที่ผ่านมา นั้น มักเป็นไปในรูปแบบที่รัฐนำเข้าไปให้คนภายในชุมชน โดยไม่ได้ถามความต้องการที่แท้จริงของชาวบ้านก่อน จึงทำให้เกิดผลกระทบ และปัญหาสังคมตามมามากมาย ในปัจจุบันนี้ จากคำกล่าวที่ว่า “ชาวบ้านมีศักยภาพ แต่ขาดโอกาสในการพัฒนาตนเอง” เป็น “ความเชื่อ” อย่างหนึ่งซึ่งสวนทางกับกระบวนการทัศน์เดิมๆ ของสังคมไทย ซึ่งมองว่า เป็นตาสีตาสา โง่ จน เจ็บ



และต้องการ “การพัฒนา” โดยตรงทำให้ได้แนวทางในการแก้ไขปัญหาขึ้นมาชุดหนึ่ง นั้นเป็นงานที่ยากที่ พิสูจน์ให้เห็นว่าชาวบ้านก็ทำได้ (โกวิท พงงาม, 2553)

องค์กรชุมชนหลายแห่งที่มีการดำเนินการเกี่ยวกับการจัดตั้งกลุ่มอาชีพ เพื่อสร้างเศรษฐกิจของชุมชน โดยเป็นการรวมกลุ่มกันของคนในชุมชนแล้วจัดตั้งเป็นกลุ่มอาชีพต่างๆ ให้มีประสิทธิภาพและยั่งยืนก็ต้องได้รับการพัฒนาในด้านต่างๆ เช่น ด้านการบริหารจัดการ ด้านการพัฒนาการผลิต การเพิ่มมูลค่าผลิตภัณฑ์ การส่งเสริมช่องทางการตลาดและการประชาสัมพันธ์ เพื่อเปิดโอกาสในการรับรู้ และการจำหน่ายผลิตภัณฑ์ของกลุ่มอาชีพ ทั้งตลาดภายในชุมชน ร้านค้าในแหล่งท่องเที่ยว และร้านจำหน่ายสินค้าของที่ระลึก ที่เป็นจุดพักรถของนักท่องเที่ยวหรือนักท่องเที่ยว (กรมการพัฒนาชุมชน, 2560)

กรุงชิงเป็นชุมชนหนึ่งที่มีการพัฒนากลุ่มอาชีพท้องถิ่นโดยให้คนในชุมชนได้เข้ามามีส่วนร่วมในการจัดกลุ่มอาชีพท้องถิ่น ซึ่งเป็นชุมชนท่องเที่ยวที่ตั้งอยู่ในอำเภอนบพิตำ จังหวัดนครศรีธรรมราช ด้วยสภาพพื้นที่ที่มีภูเขาล้อมรอบจึงเรียกกันว่า “อ่าวกรุงชิง” ลักษณะโดยทั่วไปเป็นที่ราบสูง สลับกับภูเขาสูงในเขตอุทยานแห่งชาติเขาลง และอุทยานแห่งชาติเขานัน มีความอุดมสมบูรณ์ไปด้วยทรัพยากรธรรมชาติ ได้แก่ ป่าไม้ น้ำตก ถ้ำ ลำคลอง และแก่ง นอกจากนี้ยังเป็นพื้นที่ที่มีประวัติศาสตร์แห่งการต่อสู้ตามร่องรอยแห่งประวัติศาสตร์การต่อสู้ไว้ให้นักท่องเที่ยวได้ไปศึกษาหาความรู้ เช่น ถ้ำหลบภัย หลุมขวาก วิถีชีวิตของคนในชุมชนตำบลกรุงชิงส่วนใหญ่ประกอบอาชีพเกษตรกรรม คือ ทำสวนยางพารา ปลูกผลไม้ นอกจากนี้ชาวบ้านยังได้รวมกลุ่มกันจัดตั้งกลุ่มอาชีพต่างๆ ขึ้นมา เช่น กลุ่มเลี้ยงผึ้งโพรง กลุ่มสตรี กลุ่มปุ๋ยหมัก กลุ่มเลี้ยงปลาในกระชัง กลุ่มเลี้ยงแพะ เลี้ยงหมูพื้นเมือง กลุ่มกองทุนข้าวสาร เป็นต้น ปัจจุบันกรุงชิงยังคงความหลากหลายของธรรมชาติไว้ได้ จึงปรากฏเห็นวิถีชีวิตของผู้คนที่อาศัยอยู่ท่ามกลางความหลากหลายแห่งธรรมชาติ ภูมิปัญญา และทุน (องค์การบริหารส่วนตำบลกรุงชิง, 2560)

จากปรากฏการณ์ดังกล่าวผู้เขียนมีความสนใจในการศึกษาขอแรง : แบบแผน และกิจกรรมการมีส่วนร่วมในชุมชนต่อการพัฒนากลุ่มอาชีพท้องถิ่นกรณีศึกษา ตำบลกรุงชิง อำเภอนบพิตำ จังหวัดนครศรีธรรมราช เพื่อสร้างศักยภาพการจัดการตนเองของชุมชนอย่างยั่งยืน เพราะการพัฒนาอาชีพเปรียบเสมือนแผนชีวิตที่นำผลจากการการเรียนรู้และการจัดการความรู้ของชุมชนนั่นเอง การเรียนรู้ของชุมชนที่เป็นจุดเริ่มต้นของการพัฒนากระบวนการแผนแม่บทชุมชนที่จะทำให้คนในชุมชนได้มาเรียนรู้ร่วมกันอย่างสร้างสรรค์

### วัตถุประสงค์

- 1 เพื่อสำรวจแบบแผน และกิจกรรมการมีส่วนร่วมในลักษณะการขอแรงภายในชุมชนต่อการพัฒนากลุ่มอาชีพท้องถิ่น กรณีศึกษา ตำบลกรุงชิง อำเภอนบพิตำ จังหวัดนครศรีธรรมราช
- 2 เพื่อศึกษาแนวทางการพัฒนาขีดความสามารถกลุ่มอาชีพท้องถิ่นอย่างยั่งยืน กรณีศึกษา ตำบลกรุงชิง อำเภอนบพิตำ จังหวัดนครศรีธรรมราช

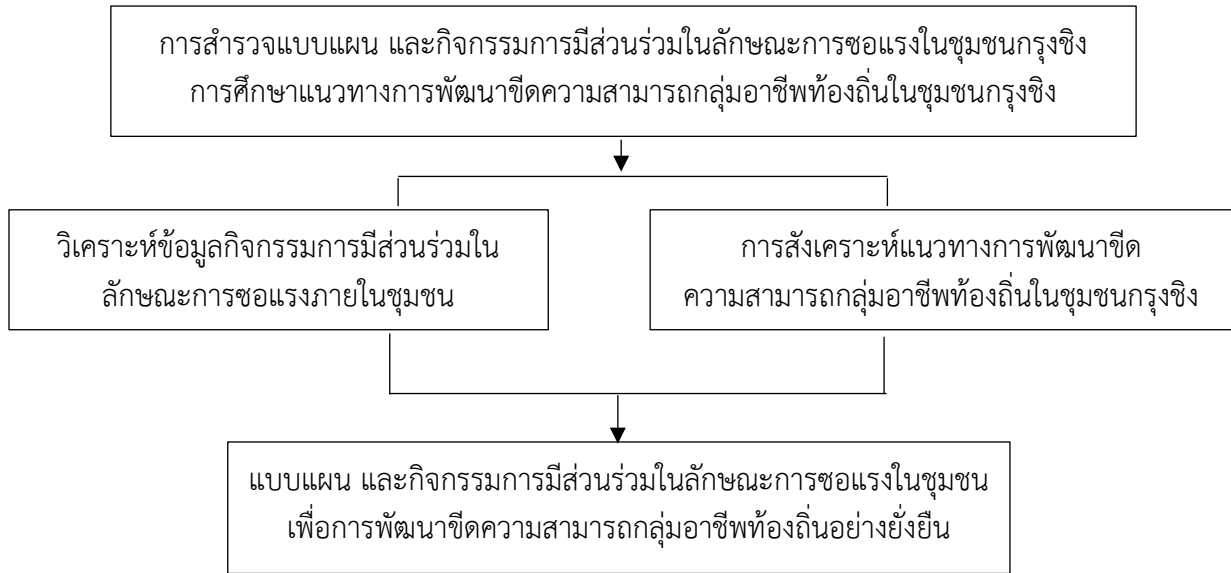
### ขอบเขตของการวิจัย/กรอบแนวคิดในการวิจัย

การศึกษาครั้งนี้คณะผู้ศึกษาเลือกพื้นที่เป้าหมายของการวิจัยคือ พื้นที่ตำบลกรุงชิง อำเภอนบพิตำ จังหวัดนครศรีธรรมราช ซึ่งขอบเขตด้านพื้นที่องค์กรชุมชนในพื้นที่จำนวน 11 หมู่บ้าน ดังนี้

กลุ่มผู้ให้ข้อมูลหลัก คือ กลุ่มเกษตรกรผู้ปลูกกล้วยในพื้นที่ตำบลกรุงชิง อำเภอนบพิตำ จังหวัดนครศรีธรรมราช ซึ่งขอบเขตด้านพื้นที่องค์กรชุมชนในพื้นที่จำนวน 11 หมู่บ้าน ซึ่งเป็นกลุ่มองค์กรชุมชนที่มีการรวมกลุ่มดำเนินงานด้านอาชีพท้องถิ่น โดยมีการสร้างเครือข่ายเชิงซ้อน หรือเครือข่ายเฝ้าระวังตนเอง

กลุ่มผู้ให้ข้อมูลรอง คือเครือข่ายกลุ่มกล้วยครบวงจร ได้แก่ ศูนย์การเรียนรู้คู่มตาหนุ่ยตำบลกรุงชิง ศูนย์ปราบศัตรูพืชตำบลกรุงชิงกลุ่มธนาคารต้นไม้ กลุ่มปุ๋ยหมักชีวภาพ กลุ่มเลี้ยงผึ้งโพรงไทย กลุ่มสมุนไพร กลุ่มบ่อน้ำพุร้อน กลุ่มโฮมสเตย์ เป็นต้น

### กรอบแนวคิดที่ใช้ในการศึกษา



### วิธีดำเนินการศึกษาวิจัย

1. ประชากร และกลุ่มตัวอย่าง คือ สมาชิกกลุ่มกล้วย 11 หมู่บ้าน จำนวน 160 คน ขนาดกลุ่มตัวอย่าง 113 คน โดยใช้วิธีการเปิดตารางของเครซีและมอร์แกนที่ระดับความเชื่อมั่น 95% โดยกำหนดขนาดของกลุ่มตัวอย่างจากตารางสำเร็จรูปของเครซี และมอร์แกน (สงศรี ชมภูวงศ์, 2554) ได้กลุ่มตัวอย่าง จำนวน 113 คน สุ่มตัวอย่างอย่างง่ายด้วยวิธีการจับฉลากโดยทำรายชื่อแทนประชากรทั้งหมด

2. เครื่องมือรวบรวมข้อมูล คือ แบบสอบถามที่ผู้วิจัยสร้างขึ้นจากการทบทวนเอกสารและงานวิจัยที่เกี่ยวข้อง แล้วจึงนำมาสร้างข้อคำถามในแบบสอบถาม แล้วนำแบบสอบถามฉบับร่างเสนอที่ปรึกษาพิจารณาปรับปรุงแก้ไขเพื่อตรวจสอบในด้านเนื้อหา และสำนวนภาษา จากนั้นนำแบบสอบถามที่สร้างเสร็จเรียบร้อยแล้ว เสนออนุเคราะห์ผู้เชี่ยวชาญตรวจแก้ไข (IOC) จำนวน 5 ท่าน จากนั้นนำแบบสอบถามที่ผ่านการตรวจของผู้เชี่ยวชาญเพื่อมาปรับปรุงข้อคำถาม และนำเสนอต่ออาจารย์ที่ปรึกษาเพื่อตรวจความถูกต้องอีกครั้งหนึ่ง ซึ่งผู้ศึกษาได้แบ่งออกเป็น 3 ตอน ดังนี้

ตอนที่ 1 เป็นแบบสอบถามเกี่ยวกับข้อมูลทั่วไปของผู้ตอบแบบสอบถาม มีลักษณะเป็นคำถามแบบเลือกตอบ

ตอนที่ 2 เป็นแบบสอบถามเกี่ยวกับการสำรวจแบบแผน และกิจกรรมการมีส่วนร่วมในลักษณะการขอแรงภายในชุมชนต่อการพัฒนาขีดความสามารถกลุ่มอาชีพท้องถิ่น กรณีศึกษา ตำบลกรุงชิง อำเภอหนองปีตา จังหวัดนครศรีธรรมราช โดยใช้กรอบแนวคิดทฤษฎีการมีส่วนร่วมด้านการจัดการตนเองของชุมชน (กรมการพัฒนาชุมชน, 2560) มีลักษณะเป็นมาตราส่วนประเมินค่า มี 5 ระดับ คือ มากที่สุด (5 คะแนน), มาก (4 คะแนน), ปานกลาง (3 คะแนน), น้อย (2 คะแนน) และน้อยที่สุด (1 คะแนน) และมีเกณฑ์การแปลความหมายของค่าเฉลี่ยการมีส่วนร่วมด้านการจัดการตนเอง คือ ค่าเฉลี่ย 4.51-5.00 หมายถึง ระดับมากที่สุด, ค่าเฉลี่ย 3.51-



4.50 หมายถึง ระดับมาก, ค่าเฉลี่ย 2.51-3.50 หมายถึง ระดับปานกลาง, ค่าเฉลี่ย 1.51-2.50 หมายถึง ระดับน้อย และค่าเฉลี่ย 1.00-1.50 หมายถึง ระดับน้อยที่สุด (สงศรี ชมภูวงศ์, 2554)

ตอนที่ 3 เป็นแบบสอบถามเกี่ยวกับแนวทางการพัฒนาขีดความสามารถกลุ่มอาชีพท้องถิ่น เพื่อสร้างศักยภาพการจัดการตนเองของชุมชนอย่างยั่งยืน กรณีศึกษา ตำบลกรูงซิง อำเภอนบพิตำ จังหวัดนครศรีธรรมราชเป็นคำถามปลายเปิดหลังจากปรับตามคำแนะนำของผู้เชี่ยวชาญ จำนวน 5 ท่าน และนำเสนอต่อผู้ทรงคุณวุฒิที่ปรึกษาวิจัยแล้วนำแบบสอบถามไปทำการทดลองใช้ที่ไม่ใช่กลุ่มตัวอย่าง จำนวน 32 คน เพื่อวิเคราะห์หาค่าความเชื่อมั่นของแบบสอบถาม ซึ่งได้เท่ากับ 0.946 ส่งผู้ทรงคุณวุฒิที่ปรึกษาวิจัยอีกครั้ง แล้วจึงดำเนินการเก็บข้อมูลจริงอีกครั้ง จำนวน 113 คน

3. การเก็บรวบรวมข้อมูล โดยการลงพื้นที่เบื้องต้นเพื่อสร้างความสัมพันธ์กับชุมชนให้เกิดความเข้าใจในบริบทงานวิจัย โดยการพบปะกับชุมชนอย่างไม่เป็นทางการ เป็นการสำรวจโดยแบบสอบถามจากกลุ่มตัวอย่างคือ ผู้นำกลุ่มอาชีพวิสาหกิจชุมชนกลุ่มกล้วยกรูงซิงชุมชนตำบลกรูงซิง โดยการใช้แบบสอบถามจำนวน 113 ฉบับ

4. การวิเคราะห์ข้อมูล โดยวิธีวิจัยเชิงปริมาณ โดยผู้วิจัยนำข้อมูลที่ได้จากแบบสอบถามตอนที่ 3 แบบแผน และกิจกรรมการมีส่วนร่วมในลักษณะการขอแรงภายในชุมชนที่มีต่อการพัฒนากลุ่มอาชีพท้องถิ่น กรณีศึกษา ตำบลกรูงซิง อำเภอนบพิตำ จังหวัดนครศรีธรรมราช นำมาวิเคราะห์ข้อมูลและแปลผลข้อมูลด้วยเครื่องคอมพิวเตอร์โดยใช้โปรแกรมสำเร็จรูป โดยการวิจัยครั้งนี้ได้ใช้สถิติเพื่อวิเคราะห์ข้อมูล ได้แก่ จำนวนร้อยละ ค่าเฉลี่ย และส่วนเบี่ยงเบนมาตรฐาน และแนวทางการพัฒนาศักยภาพความพร้อมรองรับการท่องเที่ยวโดยชุมชนด้านการเรียนรู้ โดยการรวบรวมข้อมูลจากแบบสอบถาม ตอนที่ 3 แนวทางการพัฒนาขีดความสามารถกลุ่มอาชีพท้องถิ่น เพื่อสร้างศักยภาพการจัดการตนเองของชุมชนอย่างยั่งยืน ตรวจสอบความถูกต้องของเนื้อหา แล้วจึงนำมาวิเคราะห์ในเชิงพรรณนาตามวัตถุประสงค์ของการวิจัย

5. สถิติที่ใช้ในการวิเคราะห์ข้อมูล ผู้วิจัยได้ใช้สถิติที่ใช้ในการวิเคราะห์ข้อมูล ได้แก่ ความสอดคล้องของคำถามกับวัตถุประสงค์ ความเชื่อมั่นของแบบสอบถาม ร้อยละ ค่าเฉลี่ย และส่วนเบี่ยงเบนมาตรฐาน

### ผลการศึกษาวิจัย

1 ข้อมูลทั่วไปของกลุ่มตัวอย่าง ผลการศึกษาพบว่า กลุ่มตัวอย่างส่วนใหญ่ เป็นเพศชาย มีจำนวนทั้งสิ้น 60 คน คิดเป็นร้อยละ 53.10 และรองลงมา คือ เป็นเพศหญิง มีจำนวนทั้งสิ้น 53 คน คิดเป็นร้อยละ 46.90 ข้อมูลการศึกษาในระดับต่ำกว่าปริญญาตรี มีจำนวนทั้งสิ้น 72 คน คิดเป็นร้อยละ 63.72 รองลงมา คือ มีการศึกษาระดับปริญญาตรี มีจำนวนทั้งสิ้น 41 คน คิดเป็นร้อยละ 36.28 ข้อประสพการณ์ในการทำงานภาคเกษตรกรรมผู้ปลูกกล้วยกรูงซิง พบว่า ข้อมูลสูงสุดคืออายุการทำงานต่ำกว่า 10 ปีมีจำนวน 57 คน (ร้อยละ 50.44) และข้อมูลต่ำสุดคือประสพการณ์อายุการทำงาน 20 ปีขึ้นไป มีจำนวน 15 คน (ร้อยละ 13.28)

2 การสำรวจแบบแผน และกิจกรรมการมีส่วนร่วมในลักษณะการขอแรงภายในชุมชนต่อการพัฒนากลุ่มอาชีพท้องถิ่น ผลการศึกษาพบว่า อยู่ในระดับมาก ( $\bar{x}$  เท่ากับ 4.04, S.D. เท่ากับ 0.60) เมื่อพิจารณาเป็นรายข้อ โดยเรียงลำดับตามค่าเฉลี่ยจากมากไปหาน้อย ผลการศึกษาพบว่า ข้อที่มีค่าเฉลี่ยสูงสุด เรียงลำดับ ดังนี้ การมีส่วนร่วมในกิจกรรมที่พัฒนาขีดความสามารถของกลุ่มอาชีพท้องถิ่น คือ ด้านความเข้าใจในวิถีชีวิต และวัฒนธรรมของชุมชน ต่อการพัฒนากลุ่มอาชีพท้องถิ่น อยู่ในระดับมาก ( $\bar{x}$  เท่ากับ 4.11, S.D. เท่ากับ 0.77) รองลงมา คือ ด้านการเข้าถึงการใช้ข้อมูลประวัติศาสตร์ชุมชน และภูมิปัญญาท้องถิ่น ต่อการพัฒนากลุ่มอาชีพท้องถิ่น และด้านการส่งเสริมการจัดการทรัพยากรชุมชน ต่อการพัฒนากลุ่มอาชีพท้องถิ่น อยู่ในระดับมาก ( $\bar{x}$  เท่ากับ 4.07, S.D. เท่ากับ 0.84) และข้อที่มีค่าเฉลี่ยต่ำสุด คือ ด้านการส่งเสริมให้คนในชุมชนเข้ามามีส่วนร่วม



พัฒนาสินค้าและผลิตภัณฑ์ชุมชน ต่อการพัฒนากลุ่มอาชีพท้องถิ่น อยู่ในระดับมาก ( $\bar{X}$  เท่ากับ 3.94, S.D. เท่ากับ 0.76) จากการศึกษา พบว่ากระบวนการทำงานด้านการศึกษาชุมชนนั้นมีความสลับซับซ้อนและมีความแตกต่างกันในด้านเงื่อนไข และองค์ประกอบทางสังคมของแต่ละชุมชน จึงได้มีการกำหนด "เครื่องมือ" เพื่อเป็นแนวทางสำหรับกำหนดประเด็นที่จะศึกษาปัจจัยที่เป็นองค์ประกอบต่างๆ มีความสำคัญและสัมพันธ์กันอย่างไร มีผลต่อการดำรงอยู่และการเปลี่ยนแปลงของชุมชนอย่างไร ความคงอยู่และความยั่งยืนในชุมชนมีลักษณะความสัมพันธ์กันอย่างไร นั่นเอง การศึกษาครั้งนี้ผู้เขียนได้จัดเก็บข้อมูลแบบแผน และกิจกรรมการมีส่วนร่วมในลักษณะการขอแรงภายในชุมชนต่อการพัฒนากลุ่มอาชีพท้องถิ่นคือ (1)ความเข้าใจในวิถีชีวิตและวัฒนธรรมชุมชนส่งผลการผลิตภาคเกษตรกรรมอย่างยั่งยืน (2) การเข้าถึงในข้อมูลประวัติศาสตร์ชุมชนส่งผลต่ออำนาจแห่งการต่อรองแห่งสิทธิในการทำกินของคนบริเวณเทือกเขา (3) การมีส่วนร่วมจัดการจัดการตนเองของชุมชนมีพลังแห่งการขับเคลื่อนแผนกิจกรรมพัฒนากลุ่มอาชีพท้องถิ่น จากการศึกษา พบว่าโครงสร้างระบบข้อมูลชุมชนด้านวิถีการผลิตภาคเกษตรกรรมอย่างยั่งยืน แสดงภาพรวมของทรัพยากรพื้นฐานต่อศักยภาพของชุมชนในตำบลกรุงชิง อำเภอนบพิตำ จังหวัดนครศรีธรรมราช ฝ่าฟันต่อวิกฤตปัญหาในด้านต่าง ๆ ภายในชุมชน เป็นข้อมูลที่สำคัญสำหรับทั้งคนในชุมชน ได้แก่ บุคคล ผู้นำ กลุ่มอาชีพ กอปรกับคนภายนอกที่จะเข้าสนับสนุนด้านต่าง ๆ ให้คนในชุมชนได้มีโอกาสค้นพบรากฐานของตนเอง เข้าใจในประวัติความเป็นมาของชุมชนตนเอง ซึ่งในปัจจุบันในพื้นที่ตำบลกรุงชิง ยังคงวิถีการผลิตแบบพึ่งพาอาศัยธรรมชาติยังคงอยู่ในวิถีการผลิตเชิงเกษตรแบบดั้งเดิม รูปแบบการผลิตการปลูกพืชในสวนเกษตรแบบผสมผสานซึ่งที่เรียกภาษาท้องถิ่นว่า “สวนพอเหมาะ” หรือ “สวนสมรม” มุ่งเน้นการปลูกพืชที่หลากหลายนำมาใช้บริโภคและแปรรูปในครัวเรือนตามวิถีเกษตรกรรมดังกล่าว “ครัวแม่เห่า” ซึ่งเป็นแหล่งรองรับผลผลิตจากวิถีเกษตรกรรมแบบยั่งยืนจาก “ผลผลิตสวนพอเหมาะสู่ครัวแม่เห่า” ซึ่งสอดคล้องกับการศึกษาของจิตติมา ดำรงวิวัฒนะ (2555) ได้ดำเนินการวิจัยเรื่อง การศึกษาเพื่อพัฒนารูปแบบการประยุกต์ใช้ปรัชญาเศรษฐกิจพอเพียงในการจัดการระบบการผลิตสินค้าข้าวภายใต้ฐานภูมิปัญญาและวัฒนธรรมท้องถิ่นของเครือข่ายมมนา จังหวัดนครศรีธรรมราช โดยจัดแบ่งพื้นที่ตามลักษณะตามกลุ่มพื้นที่เทือกเขา ลุ่มน้ำ ชายฝั่ง เมือง และชายขอบ พบว่าการผลิตในส่วนของหมู่ชุมชนเครือข่ายมมนาเป็นการผลิตที่พึ่งพิงระบบธรรมชาติ และอนุรักษ์สิ่งแวดล้อมการใช้เครื่องมือแบบพื้นบ้านในกลุ่มอาชีพทำสวนผลไม้ จะเห็นได้ชัดเจนในเรื่องของการใช้ภูมิปัญญาพื้นบ้านแทนการใช้สารเคมี การใช้เทคโนโลยีอย่างง่าย ๆ เช่น การปลูกพืชสมุนไพรไว้ใช้ฆ่าแมลง การใช้ลูกเหม็นขับไล่แมลง เป็นต้น เพื่อคำนึงต่อการดำรงชีพโดยเริ่มจากชาวบ้านเริ่มปลูกพืชผักสวนครัวไว้บริโภคเองในครัวเรือน เป็นต้น

3 แนวทางการพัฒนาขีดความสามารถกลุ่มอาชีพท้องถิ่นอย่างยั่งยืน จากการศึกษา พบว่า อำนาจแห่งการต่อรองแห่งสิทธิในการทำกินของคนบริเวณเทือกเขา ในพื้นที่ตำบลกรุงชิง พบว่า กลุ่มอาชีพที่มีลักษณะการดำเนินกิจกรรมแบบเครือข่ายที่มีโครงสร้างเป็นศูนย์กลางการทำงานที่เกี่ยวข้องเป็นแม่ข่ายให้สำหรับกลุ่มองค์กรต่าง ๆ ในพื้นที่นั้นคือ “กลุ่มวิสาหกิจชุมชนกล้วยกรุงชิง” ซึ่งเป็นกลุ่มอาชีพที่ได้ถ่ายทอดจิตสำนึกให้ปลูกกล้วยอย่างหลากหลาย เพราะพืชดั้งเดิมตามลักษณะภูมิประเทศที่เป็นต้นทุนในพืชที่ และต้นกล้วยนับได้ว่าเป็นตัวชีวิตของระดับความสมบูรณ์ในระบบนิเวศเพราะกล้วยเป็นพืชที่รักษาความชุ่มชื้นของแหล่งน้ำหรือเรียกตามภาษาถิ่นว่า “น้ำพึ่งกล้วย” นัยยะที่กล่าวได้ว่ากล้วยพึ่งพาอาศัยน้ำและเช่นกันน้ำก็พึ่งพาอาศัยกล้วยเป็นแหล่งเก็บกักน้ำตามวิถีธรรมชาตินั่นเอง จากการศึกษาการดำเนินกิจกรรมเวทีชุมชนเพื่อวิเคราะห์ขีดความสามารถด้านการจัดการกลุ่มอาชีพกล้วยครบวงจร พบว่า โครงสร้างของคณะกรรมการและสมาชิกเป็นตัวแทนมาจากกลุ่มองค์กรอื่น ดังนี้ กลุ่มธนาคารต้นไม้ กลุ่มเกษตรต้นแบบสวนสมรม ศูนย์ปราบศัตรูพืชตำบลกรุงชิง กลุ่มท่องเที่ยวเกษตรธรรมชาติ วิสาหกิจชุมชนเพื่อสุขภาพ และศูนย์การเรียนรู้คัมภีร์ตามห้วย เป็นต้น เข้ามาร่วมมือกัน



ทำงานบริหารจัดการกลุ่มโดยการมีลักษณะการทำงานแบบอย่างคณะกรรมการหมู่บ้าน(กม.) เป็นเครือข่าย คณะกรรมการทำงานอย่างมีส่วนร่วมอย่างไม่มีขอบเขตจำกัด มีศูนย์กลางเป็นผู้ประสานงาน มีกฎกติกาในการดำเนินงานตามแผนและกิจกรรม กอปรด้วยมีการเป้าหมายตัวชี้วัดในทุกระดับการทำงานอย่างชัดเจน ซึ่งมีผลสรุปจากเวทีชุมชน พบว่า

“ ... จุดเริ่มต้นในการดำเนินกิจกรรมของกลุ่มวิสาหกิจชุมชนกล้วยกล้วยในช่วงแรกๆนั้นอาจถูกบ้าง ผิดบ้างก็ทำการรวบรวมปรับปรุงแก้ไขตลอด เรื่องเดียวกันที่เคยทำไม่สำเร็จมาวิเคราะห์หาสาเหตุวิธีแก้ไขใหม่ก็สามารถแก้ปัญหาได้ ทำให้ได้รับความรู้ ป้องกันปัญหาในอนาคตได้ด้วย ในระยะหลังมีข้อมูลเพียงพอว่าจะใช้กิจกรรมอะไรแก้ปัญหาเฉพาะหน้า ถูกทบทวนหลายชั้น หลายครั้งให้สอดคล้องกลายเป็น “แผนอาชีพกลุ่มกล้วย” (เป็นชื่อที่เรียกกันใหม่) ซึ่ง เป็นการวางแผนอย่างง่ายเป็นเครื่องมือทำให้คนเรียนรู้ ทำให้เกิด การเรียนรู้ในวิถีชีวิตของคนให้ได้รับ พื้นฟูพื้นที่ส่งเสริม และพัฒนาภาคการเกษตรของชาวบ้าน ขึ้นเป็นแผนชีวิตเป็นแนวทางร่วมกัน ลงสู่การปฏิบัติในครอบครัว และชุมชนของเราเอง...”(ระพีพันธ์ หนูทอง, จรัสศรี เพ็ชรประสิทธิ์ และรุ่งไพริน รอดบุญ, เวทีชุมชน 19 มีนาคม 2562 )

ผลสรุปจากการทำเวทีชุมชนด้านการวิเคราะห์ขีดความสามารถด้านการจัดการกลุ่มอาชีพ พบว่ามีความสอดคล้องกับการศึกษาของจุฑาทิพย์ ภักธราวาท (2549) ได้ศึกษาเรื่อง แนวทางพัฒนาเครือข่ายกลุ่มองค์กรประชาชนในพื้นที่จังหวัด พบว่า ปัจจัยที่ส่งผลต่อการความสำเร็จในการเชื่อมโยงเครือข่ายพันธมิตร คือ ข้อตกลงที่ผ่านกระบวนการดำเนินการของเครือข่ายเพื่อรับผลประโยชน์แก่สมาชิกโดยผ่านการเห็นชอบ ประชามติในที่ประชุม มีการบริหารจัดการรองรับ มีแผนการดำเนินการ และได้ปฏิบัติงานในส่วนที่กำหนดวางไว้เพื่อให้การบริการแก่สมาชิกจนเกิดผลที่สามารถประเมินอาจเป็นลักษณะของผลประโยชน์ที่เป็นตัวเงินหรือไม่เป็นตัวเงิน เป็นต้น

การศึกษาครั้งนี้ผู้เขียนได้ค้นพบระดับการมีส่วนร่วมของชุมชนทั้งกระบวนการ หรือขั้นตอนการมีส่วนร่วม ได้แก่ การมีส่วนร่วมในการศึกษาปัญหาตามต้องการของชุมชน การมีส่วนร่วมในการตัดสินใจเลือกแนวทาง การมีส่วนร่วมในการปฏิบัติงานการมีส่วนร่วมของชุมชนในการรับผลประโยชน์ และการมีส่วนร่วมในการประเมินผล ซึ่งสอดคล้องกับการศึกษาของนิรันดร์ จงวุฒิเวศย์ (2550) ได้ศึกษาเรื่อง แนวคิด แนวทางการพัฒนาชุมชน พบว่า กระบวนการมีส่วนร่วมการมีลักษณะ ดังนี้ (1) การมีส่วนร่วมในการศึกษาปัญหา และต้องการของชุมชน กำหนดความต้องการของชุมชน จัดลำดับความสำคัญของความต้องการ (2) การมีส่วนร่วมในการตัดสินใจเลือกแนวทาง และวางแผนพัฒนา ร่วมวางแผนนโยบายแผนงาน โครงการ หรือกิจกรรม เพื่อขจัดปัญหา และแก้ไขปัญหา และสนองความต้องการของชุมชน (3) การมีส่วนร่วมในการปฏิบัติงาน การดำเนินการตามแผนงานโครงการ เป็นส่วนที่ประชาชนเข้าทำประโยชน์ในโครงการ ตลอดจนการดำเนินการขอความช่วยเหลือจากภายนอก (4) การมีส่วนร่วมของชุมชนในการรับผลประโยชน์ นอกจากความสำคัญของผลประโยชน์เชิงปริมาณ และเชิงคุณภาพแล้ว (5) การมีส่วนร่วมในการประเมินผลงานกิจกรรมพัฒนา ร่วมควบคุม ติดตาม ประเมินผล และร่วมบำรุงรักษาโครงการ และกิจกรรมที่ได้ทำไว้ ทั้งเอกชน และรัฐบาลให้ใช้ประโยชน์ได้ตลอดไป

จากปรากฏการณ์พลังแห่งการขับเคลื่อนแผนกิจกรรมพัฒนาอาชีพในพื้นที่ตำบลในตำบลกรุงชิง อำเภอนบพิตำ จังหวัดนครศรีธรรมราช เป็นรูปแบบนัยยะการขับเคลื่อนแผนกิจกรรมพัฒนาที่เกิดขึ้นจากคนในชุมชนที่มีการรวมตัวกันเพื่อจัดทำแผนอาชีพหลัก อาชีพรอง อาชีพเสริม และอาชีพอิสระ โดยการจำแนกขึ้นมาใช้เป็นแนวทางตนเองและครอบครัวเป็นจุดเริ่มต้น แล้วจึงขยายสู่เครือข่ายและเพื่อนบ้านให้เป็นไปตามที่

ต้องการและสามารถแก้ปัญหาที่ชุมชนเผชิญอยู่ร่วมกันได้ โดยคนในชุมชนได้มาร่วมกันคิดร่วมนำกำหนดแนวทาง และกิจกรรมการพัฒนาของชุมชน โดยยึดหลักการพึ่งพาตนเอง ลดการพึ่งพิงภายนอก ด้วยการคำนึงถึงศักยภาพ ทรัพยากร ภูมิปัญญา วิถีชีวิต วัฒนธรรม และสิ่งแวดล้อมในท้องถิ่นเป็นจุดยืนแห่งแผนชีวิตและแผนอาชีพในชุมชนพึ่งตนเอง มุ่งเน้นกระบวนการมีส่วนร่วมของชุมชน ตามวิถีแห่งวัฒนธรรมท้องถิ่นโดยในชุมชนใช้คำว่าขอแรง หมายถึง ระดับการมีส่วนร่วมในการจัดการตนเองของชุมชนซึ่งชาวบ้านในพื้นที่ตำบลกรุงชิงใช้คำว่า “ขอ” หรือเรียกอีกอย่างว่าการลงแรง การให้ความช่วยเหลือเอื้อเฟื้อกันภายในชุมชน ส่วนคำว่า “แรง” นั่นคือพลังแห่งความเสียสละเสียสละ ทั้งทางด้านร่างกาย และพลังใจ ในการมีจิตสาธารณะในการเข้าร่วมกิจกรรมในชุมชนในทุกระดับและมีความสัมพันธ์ต่อองค์ประกอบชุมชน ด้านการศึกษาเรียนรู้ การเมืองการปกครองภาคประชาชน การส่งเสริมวัฒนธรรมและประเพณีในชุมชนอย่างยั่งยืน ซึ่งพบว่ามีความสอดคล้องกับการศึกษาของ จิตติมา ดำรงวัฒนะ (2554) ได้ดำเนินการวิจัยเรื่องการศึกษาเพื่อพัฒนาต้นแบบการประยุกต์ใช้ปรัชญาเศรษฐกิจพอเพียงในการจัดทำแผนแม่บทชุมชนพึ่งตนเองของเครือข่ายแผนแม่บทชุมชน จังหวัดนครศรีธรรมราช พบว่า กระบวนการจัดทำแผนแม่บทชุมชนพึ่งตนเองของเครือข่ายแผนแม่บทชุมชนมีความเคลื่อนไหวทางสังคมซึ่งจัดแบ่งออกเป็น 3 ระยะ คือ ประเด็นสาระตามทิศทางแบ่งออกเป็น 3 ระยะคือ ระยะที่ 1 ขั้นการก่อเกิดความตระหนักและจิตสำนึก ระยะที่ 2 ขั้นการพัฒนากระบวนการดำเนินงานปฏิบัติการ ระยะที่ 3 ขั้นการขยายการดำเนินงานสู่เครือข่ายทางสังคม ฉะนั้นพัฒนาการของการรวมตัวกันระหว่างปัจเจกบุคคล หรือระหว่างกลุ่ม ที่มีจิตสำนึก ความสนใจ วัตถุประสงค์ หรือเป้าหมายในประเด็นสาธารณะ เพื่อแก้ไขปัญหา เพื่อปกป้องผลประโยชน์ หรือเพื่อสร้างพลังอำนาจในการต่อรอง และต้องการมีการดำเนินการสิ่งหนึ่งสิ่งใด มีกิจกรรมร่วมกันเพื่อให้บรรลุวัตถุประสงค์หรือเป้าหมายนั้นเป็นสิ่งสำคัญ

### สรุปผลการศึกษาวิจัย

การศึกษาเรื่อง ขอแรง : แบบแผน และกิจกรรมการมีส่วนร่วมในชุมชนต่อการพัฒนากลุ่มอาชีพท้องถิ่นกรณีศึกษา ตำบลกรุงชิง อำเภออนบพิตา จังหวัดนครศรีธรรมราช เป็นการปฏิบัติการศึกษาวิจัยอย่างมีส่วนร่วม โดยผ่านระบบการจัดการความรู้ของการรวมกลุ่มอาชีพ ด้านการมีส่วนร่วมในการจัดการกิจกรรมอาชีพ เป็นปัจจัยที่ส่งผลต่อความสำเร็จต่อการพัฒนาเชิงพื้นที่ ซึ่งมุ่งเน้นให้มีส่วนร่วมของภาคประชาชนในการปฏิบัติงานจริง รวมถึงจากคณะกรรมการ กลุ่มทางสังคม และองค์กรชุมชนทุกฝ่ายมาเข้าร่วมในทุกๆระดับ โดยเฉพาะกลุ่มเป้าหมายมีการเรียนรู้ร่วมกัน ไม่แยกการเรียนรู้ออกจากชีวิตจริง มีการพยายามในการแก้ปัญหาที่เกิดขึ้นในชีวิตจริง หรือเกี่ยวข้องกับการทำมาหากิน หรือสภาพความเป็นอยู่ กิจกรรมที่ดำเนินอยู่นี้เป็นไปเพื่อสนองต่อการแก้ปัญหาและสอดคล้องกับแบบแผนการผลิตของชุมชน จึงเป็นพลังขับเคลื่อนให้เกิดพลวัตของการเรียนรู้ เมื่อได้มีการพูดคุยแลกเปลี่ยนความคิดเห็น วิเคราะห์ หาแนวทางแก้ไข เมื่อได้แนวทางแล้วสมาชิกก็กลับไปลงมือปฏิบัติแล้วกลับมา ทบทวนวิเคราะห์ร่วมกันเพื่อสรุปบทเรียน เพื่อหาหนทางต่อไปอีก กระบวนการที่เกิดขึ้นซ้ำ ๆ นี้เท่ากับเป็นการยกระดับสติปัญญาของสมาชิกในกลุ่ม และผลพวงจากการเรียนรู้จากปัญหาที่เกิดขึ้นจริงดังกล่าว ยังช่วยแก้ไขและพัฒนาคุณภาพชีวิตเป็นภูมิปัญญาท้องถิ่น อันเป็นผลที่คนในชุมชนสามารถเห็นเป็นรูปธรรม

### การอภิปรายผลการวิจัย

การมีส่วนร่วมในชุมชนต่อการพัฒนากลุ่มอาชีพท้องถิ่น กรณีศึกษา ตำบลกรุงชิง อำเภออนบพิตา จังหวัดนครศรีธรรมราช สามารถวิเคราะห์ขีดความสามารถด้านการจัดการกลุ่มเกษตรกรผู้ปลูกกล้วยในพื้นที่ตำบลกรุงชิงมีทั้งหมด 11 หมู่บ้าน ซึ่งเกิดข้อค้นพบที่น่าสนใจภายในชุมชนคือ ภายในชุมชนยังมีการพึ่งพิง





พึ่งพากันในระบบภาคเกษตรแบบสังคมเครือญาติในวิถีชีวิตแบบดั้งเดิม กอรปกับมีปรากฏการณ์การรวมกลุ่มกัน แลกเปลี่ยนประเด็นความคิด ช่วยเหลือเกื้อกูลกันใน “แบบแผนวัฒนธรรมการขอแรง” ที่ยังคงอยู่ในพื้นที่ สังคมแม่นในยุคนปัจจุบันนี้

จุดยืนของการดำเนินกิจกรรมการมีส่วนร่วมในลักษณะการขอแรงภายในชุมชนต่อการพัฒนา กลุ่ม อาชีพท้องถิ่น กรณีศึกษา ตำบลกรุงชิง อำเภอนบพิตำ จังหวัดนครศรีธรรมราช คือการมีมุมมองของการทำงาน ในพื้นที่เป็นตัวตั้ง ในมุมมองของชุมชนเป็นศูนย์กลาง ชาวบ้านเป็นเจ้าของเรื่อง โดยใช้กระบวนการจัดทำแผน ชุมชนเป็นเครื่องมือดำเนินกิจกรรมพัฒนาให้เป็นไปตามความต้องการของชุมชน มากกว่าวัตถุประสงค์ของหน่วย สนับสนุน พบว่ามีความสอดคล้องกับการศึกษาของ ไชยรัตน์ เจริญสินโอฬาร (2549) ได้ศึกษาเรื่อง อำนาจ ความรู้ ความจริง เอกสิทธิ์ และความเป็นอื่น ซึ่งให้เห็นว่า การเมืองภาคประชาชน เป็นทางออกเดียวสำหรับการ รักษาอิสรภาพสัมพัทธ์ของประเทศไทยในยุคโลกาภิวัตน์ การเมืองภาคประชาชน ซึ่งการเคลื่อนไหวเช่นนี้ มีแนวโน้มจะทำให้ขอบเขตการใช้อำนาจของรัฐลดลง ทั้งกำหนดอำนาจรัฐได้มากกว่าเดิม การเคลื่อนไหวทาง การเมืองภาคประชาชนในสังคมไทยนั้น มีลักษณะสำคัญ 3 ประการ คือ (1) เป็นกระบวนการของ ประชาธิปไตยทางตรง (direct democracy) หรือประชาธิปไตยแบบมีส่วนร่วม (participatory democracy) (2) เป็นขบวนการพหุลักษณะ (pluralist movement) ซึ่งประกอบด้วยกลุ่มประชาชนที่มีอัตลักษณ์ (identity) วิถี ชีวิตที่แตกต่างหลากหลาย และ (3) เป็นกระบวนการพัฒนาแบบทางเลือก ซึ่งไม่สามารถขึ้นต่อกลไก ตลาด เสรีตามแนวคิดเสรีนิยมโดยปราศจากเงื่อนไข และ ไม่สามารถเดินตามแนวทางบริโภคนิยมของระบบทุน โลกาภิวัตน์อย่างไร้ขอบเขต มีบทบาทถ่วงดุลยอิทธิพลของทุนข้ามชาติ ในการพิทักษ์รักษาทรัพยากรธรรมชาติ ตลอดจนแก้ไขปัญหาความยากจนในเชิงโครงสร้างไปในเวลาเดียวกัน

จากปรากฏการณ์การเคลื่อนไหวของภาคประชาชนเชิงพื้นที่เป็น 4 ประเภท คือ (1) การเคลื่อนไหว ร้องทุกข์ให้รัฐเข้ามาแก้ปัญหาที่ไม่ได้รับการเหลียวแล ซึ่งส่วนใหญ่เป็นการเคลื่อนไหวของกลุ่มประชาชน (2) การเคลื่อนไหวที่มุ่งตรวจสอบกระบวนการใช้อำนาจรัฐ ซึ่งโดยส่วนใหญ่แล้วมักเป็นการเคลื่อนไหวของ ปัญญาชนสาธารณะและองค์กรประชาชนในภาคีเมือง (3) การประท้วงอำนาจรัฐและเรียกร้องให้รัฐถ่ายโอน อำนาจที่เคยมีให้กับประชาชน ซึ่งส่วนใหญ่การประท้วงและเรียกร้องอำนาจจากรัฐ มักจะเป็นผลลัพธ์ของการ ตัดสินใจหรือดำเนินโครงการของรัฐที่ส่งผลกระทบต่อกลุ่มประชาชน (3) การร่วมมือเชิงวิพากษ์ (critical cooperation) กับรัฐหรือเกี่ยวข้องอย่างสร้างสรรค์ของประชาชนในระดับรากหญ้า เป็นการเมืองแบบมีส่วนร่วม ของพลเมือง ครอบคลุมถึงการเคลื่อนไหวของสาธารณะทั่วไปในการแสดงความเห็นเกี่ยวกับ นโยบาย หรือ กิจสาธารณะและการเคลื่อนไหวของประชาชนเฉพาะกลุ่มเพื่อแสดงสิทธิในการกำหนดวิถีชีวิตของตนเอง เพื่อ ยับยั้งการกระทำของรัฐที่ส่งผลกระทบต่อผลประโยชน์พวกเขาอย่างสมดุลภาพ

### ข้อเสนอแนะ

ข้อเสนอแนะในนำผลการศึกษาศึกษาการประยุกต์ใช้ในตำบลกรุงชิง ควรมีการจัดเก็บองค์ความรู้และ ถ่ายทอดความรู้ ด้านการมีความแบบแผนวัฒนธรรมการมีส่วนร่วมแบบขอแรงให้คงอยู่ในพื้นที่สังคม เกษตรกรรมเพื่อสร้างความเข้มแข็งของชุมชนอย่างยั่งยืน

ข้อเสนอแนะในการศึกษาวิจัยในครั้งต่อไป ควรมีการศึกษารูปแบบ หรือแนวทางการสร้างศักยภาพ การจัดการตนเองของชุมชนด้านการจัดการกลุ่มอาชีพท้องถิ่น สามารถนำไปใช้เป็นแนวทางในการกำหนด นโยบายสาธารณะ ในการกระจายรายได้และพัฒนากิจกรรมเศรษฐกิจชุมชนที่สามารถนำไปประชาสัมพันธ์ เพิ่มผลิตภัณฑ์สินค้าชุมชนให้กับธุรกิจของตนเอง ชุมชนที่เหมาะสมในการส่งเสริมพัฒนาการกลุ่มอาชีพอย่าง ยั่งยืน

## กิตติกรรมประกาศ

การศึกษาเรื่อง ขอแรง : แบบแผน และกิจกรรมการมีส่วนร่วมในชุมชนต่อการพัฒนากลุ่มอาชีพ  
ท้องถิ่นกรณีศึกษา ตำบลกรุงชิง อำเภอนบพิตำ จังหวัดนครศรีธรรมราช ในครั้งนี้ผู้วิจัยกราบขอบพระคุณ  
เป็นพิเศษ สำหรับเครือข่ายผู้นำ และองค์กรชุมชน สถาบันทางสังคมในทุกภาคส่วน โดยเฉพาะ  
วิสาหกิจกลุ่มกล้วยกรุงชิง ที่ให้ความร่วมมือในการเข้าร่วมในลักษณะวัฒนธรรมการขอแรงอย่างพร้อมเพียง  
ตลอดจนการปฏิบัติการวิจัยภาคสนามในทุกกระบวนการ ผู้วิจัยหวังเพื่อประโยชน์ในการขยายผลความรู้ด้าน  
การพัฒนาชุมชนท้องถิ่นตามหลักการที่ว่า “ การศึกษาคือความเจริญงอกงาม ” พร้อมก้าวสู่การพัฒนา  
ชุมชนที่ยั่งยืน

## เอกสารอ้างอิง

- กรมการพัฒนาชุมชน.(2547).คู่มือนักพัฒนาเรื่องการจัดกระบวนการเรียนรู้แบบมีส่วนร่วม:วิทยาการ  
กระบวนการ.กรุงเทพมหานคร: ห้างหุ้นส่วนจำกัดบางกอกปัสต็อก.
- โกวิทย์ พวงงาม.(2553). ชุมชนเข้มแข็งในมิติการพัฒนาชุมชน.รายงานสถานการณ์ความเป็นอยู่เย็นเป็นสุข  
ร่วมกันในสังคมไทยระดับเมืองและชนบท. กรุงเทพมหานคร: สำนักงานคณะกรรมการพัฒนา  
เศรษฐกิจและสังคมแห่งชาติ.
- จิตติมา ดำรงวัฒนะ. (2554). รายงานการวิจัยเรื่องการศึกษาเพื่อพัฒนาต้นแบบการประยุกต์ใช้ปรัชญา  
เศรษฐกิจพอเพียงในการจัดทำแผนแม่บทชุมชนพึ่งตนเองของเครือข่ายแผนแม่บทชุมชน จังหวัด  
นครศรีธรรมราช: ทุนสนับสนุนการวิจัยจากสำนักงานคณะกรรมการการอุดมศึกษา
- \_\_\_\_\_ . (2555).รายงานการวิจัยเรื่องการศึกษาเพื่อพัฒนารูปแบบการประยุกต์ใช้ปรัชญาเศรษฐกิจ  
พอเพียงในการจัดการระบบการผลิตสินค้าข้าวภายใต้ฐานภูมิปัญญาและวัฒนธรรมท้องถิ่นของ  
เครือข่ายมมนา จังหวัดนครศรีธรรมราช: ทุนสนับสนุนการวิจัยจากสำนักงานบริหารโครงการวิจัยใน  
อุดมศึกษาและพัฒนามหาวิทยาลัยวิจัยแห่งชาติ.
- จุฑาทิพย์ ภัทราวาท และคณะ. (2549). รายงานการวิจัยเรื่องแนวทางพัฒนาเครือข่ายกลุ่ม องค์กรประชาชน  
ในพื้นที่จังหวัด : ทุนสนับสนุนการวิจัยจากสำนักงานกองทุนสนับสนุนการวิจัย
- ไชยรัตน์ เจริญสินโอสาร์. (2549) .อำนาจ ความรู้ ความจริง เอกสิทธิ์ และความเป็นอื่น .กรุงเทพมหานคร:  
บริษัทเคล็ดไทย จำกัด.
- นิรันดร์ จงวุฒิเวศย์. (2550). แนวคิด แนวทางการพัฒนาชุมชน.กรมการพัฒนาชุมชน กระทรวงมหาดไทย  
กรุงเทพมหานคร.