



รายงานการประเมินวิชาการ

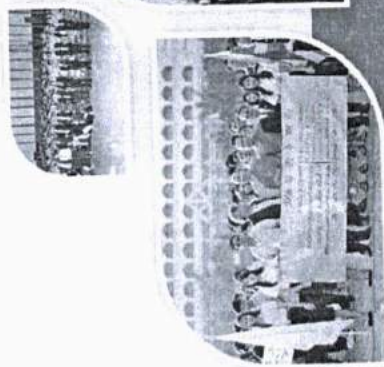
เครือข่ายนักศึกษาคณะศึกษารัฐศาสตร์ร่วมกันและสังคมระดับชาติ

CSD สัปดาห์ ครั้งที่ 18



CSD สัปดาห์ ครั้งที่ 18

“พลังสังคมกับการพัฒนาที่ยั่งยืน”



27-30 มกราคม 2562
ณ มหาวิทยาลัยราชภัฏศรีสะเกษ

คำสั่งแต่งตั้งคณะกรรมการพิจารณาบทความวิชาการ



คำสั่งมหาวิทยาลัยราชภัฏศรีสะเกษ

ที่ 2076 / 2561

เรื่อง แต่งตั้งคณะกรรมการพิจารณาบทความวิชาการ, ประกวดคลิป VDO และประกวด Mind Map ในโครงการประชุมวิชาการ การพัฒนาท้องถิ่นและสังคมระดับชาติ (CSD สัมพันธ์) ครั้งที่ 18

โครงการประชุมวิชาการการพัฒนาชุมชนท้องถิ่นและสังคมระดับชาติ หรือ CSD สัมพันธ์ (CSD ย่อมาจาก Community Social Development) เกิดจากการพัฒนาความร่วมมือของมหาวิทยาลัยที่มีการเรียนการสอนพัฒนาชุมชน ท้องถิ่นและสังคม เริ่มจากนักศึกษาระดับปริญญาตรี/โท/เอก จากมหาวิทยาลัยราชภัฏในกลุ่มภาคอีสานได้มีการพบปะแลกเปลี่ยนกันเป็นประจำในทุกๆปี ระยะเวลาเป็นการพบปะกันอย่างไม่เป็นทางการ โดยอาศัยความสัมพันธ์ร่วมกันของคณาจารย์และนักศึกษาในแต่ละสถาบัน โดยในระยะแรกใช้ชื่อว่า CD สัมพันธ์

คณะมนุษยศาสตร์และสังคมศาสตร์ มหาวิทยาลัยราชภัฏศรีสะเกษ ได้จัดโครงการประชุมวิชาการ การพัฒนาท้องถิ่นและสังคมระดับชาติ (CSD สัมพันธ์) ครั้งที่ 18 เพื่อเป็นเวทีแลกเปลี่ยนเรียนรู้ทั้งในด้านการกิจกรรม การพัฒนาพื้นที่และ งานวิชาการสำหรับนักศึกษา และอาจารย์สาขาวิชาการพัฒนาชุมชน/สังคม รวมทั้งสาขาวิชาที่เกี่ยวข้องทั่วประเทศ เพื่อเสริมสร้างความสัมพันธ์อันดีระหว่างคณาจารย์ นิสิต และนักศึกษา สาขาวิชาการพัฒนาชุมชน/สังคม รวมทั้งสาขาวิชาที่เกี่ยวข้อง และเพื่อเสริมสร้างเครือข่ายความร่วมมือระหว่างองค์กรภาครัฐ ภาคเอกชนและภาคประชาชนที่เกี่ยวข้องในการหาแนวทางการลดความเหลื่อมล้ำ สร้างความเป็นธรรมในสังคมด้วยพลังชุมชน

เพื่อให้การดำเนินตามโครงการดังกล่าว เกิดความเรียบร้อย บรรลุตามวัตถุประสงค์ที่กำหนด คณะมนุษยศาสตร์และสังคมศาสตร์ มหาวิทยาลัยราชภัฏศรีสะเกษ จึงแต่งตั้งคณะกรรมการดำเนินงานตามโครงการ ดังนี้

คณะกรรมการผู้ทรงคุณวุฒิประเมินผลงานวิชาการ ระดับบัณฑิตศึกษา

- | | | |
|------------------------------------|------------------|--------------------------------|
| 1. อาจารย์ ดร. สมพันธ์ | เดชะอริก | มหาวิทยาลัยขอนแก่น |
| 2. รองศาสตราจารย์ปาริชาติ | วลัยเสถียร | กรรมการประจำคณะวิทยาศาสตร์ปวยา |
| 3. ผู้ช่วยศาสตราจารย์ ดร. ศันสนีย์ | จันทร์อาภา นุภาพ | มหาวิทยาลัยทักษิณ |
| 4. ผู้ช่วยศาสตราจารย์ ดร. กรชนก | สนิทวงศ์ | มหาวิทยาลัยราชภัฏเชียงราย |
| 5. ผู้ช่วยศาสตราจารย์ ดร. วรภพ | วงศ์รอด | มหาวิทยาลัยราชภัฏนครสวรรค์ |

- | | | |
|--|----------|--|
| 6. ผู้ช่วยศาสตราจารย์ ดร.พรณภัทร ใจเอื้อ | | มหาวิทยาลัยราชภัฏนครสวรรค์ |
| 7. อาจารย์ ดร.เบญจมาศ เมืองเกษม | | มหาวิทยาลัยราชภัฏเชียงใหม่ |
| 8. อาจารย์ ดร.สลิสา | พะสาณะ | มหาวิทยาลัยสงขลานครินทร์ (วิทยาเขตปัตตานี) |
| 9. อาจารย์ ดร.จิรัชยา | เจียวก๊ก | มหาวิทยาลัยสงขลานครินทร์ (วิทยาเขตปัตตานี) |
| 10. ผู้ช่วยศาสตราจารย์ ดร.เอมอร แสนภูวา | | มหาวิทยาลัยราชภัฏศรีสะเกษ |

คณะกรรมการผู้ทรงคุณวุฒิประเมินผลงานวิชาการ ระดับปริญญาตรี

- | | | |
|--|--|--|
| 1. ผู้ช่วยศาสตราจารย์ดำรงศักดิ์ แก้วเพ็ง | | มหาวิทยาลัยทักษิณ |
| 2. อาจารย์ ดร.วิศิษฐ์ ปิ่นทองวิชัยกุล | | มหาวิทยาลัยราชภัฏจันทรเกษม |
| 3. อาจารย์ ดร.สุธี โกสิทธิ์ | | มหาวิทยาลัยราชภัฏพระนครศรีอยุธยา |
| 4. อาจารย์วรวรรณี ทองระย้า | | มหาวิทยาลัยราชภัฏอุตรดิตถ์ |
| 5. อาจารย์ณัฐพงษ์ อภิโชติเดชาสกุล | | มหาวิทยาลัยราชภัฏสงขลา |
| 6. อาจารย์กัลยาภัทร์ อภิโชติเดชาสกุล | | มหาวิทยาลัยราชภัฏสงขลา |
| 7. อาจารย์ณรงค์ จันโต | | มหาวิทยาลัยธรรมศาสตร์ |
| 8. อาจารย์จามรี พระสุนิศ | | มหาวิทยาลัยราชภัฏเชียงใหม่ |
| 9. อาจารย์ณรงค์ เจนใจ | | มหาวิทยาลัยราชภัฏเชียงใหม่ |
| 10. อาจารย์สวัสดิ์ ไหลภากรณ์ | | มหาวิทยาลัยสงขลานครินทร์ (วิทยาเขตปัตตานี) |
| 11. อาจารย์จจุจาร์รัตน์ แสงทอง | | มหาวิทยาลัยสงขลานครินทร์ (วิทยาเขตปัตตานี) |
| 12. อาจารย์อับดุล คอเล็ด เจ๊ะแต | | มหาวิทยาลัยสงขลานครินทร์ (วิทยาเขตปัตตานี) |
| 13. ผู้ช่วยศาสตราจารย์บุญเชน สุขคุ้ม | | มหาวิทยาลัยราชภัฏศรีสะเกษ |
| 14. ผู้ช่วยศาสตราจารย์ ดร.ภาวดี ทะไกรราช | | มหาวิทยาลัยราชภัฏศรีสะเกษ |
| 15. อาจารย์ ดร.อนันต์ศักดิ์ พวงอก | | มหาวิทยาลัยราชภัฏศรีสะเกษ |

คณะกรรมการประกวดคลิปวิดีโอ

- | | | |
|--------------------------------------|--|------------------------------|
| 1. อาจารย์ ดร.ขวัญสุภาณัฐ พันธุ์เกษม | | มหาวิทยาลัยราชภัฏอุบลราชธานี |
| 2. อาจารย์วรวรรณี ทองระย้า | | มหาวิทยาลัยราชภัฏอุตรดิตถ์ |
| 3. อาจารย์ณัฐพงษ์ อภิโชติเดชาสกุล | | มหาวิทยาลัยราชภัฏสงขลา |
| 4. อาจารย์สิริพงศ์ ไชยมังคละ | | มหาวิทยาลัยราชภัฏจันทรเกษม |
| 5. อาจารย์เสถียร สีชื่น | | มหาวิทยาลัยราชภัฏศรีสะเกษ |
| 6. อาจารย์โพธิ์พงศ์ อัถรนนท์ภรณ์ | | มหาวิทยาลัยราชภัฏศรีสะเกษ |
| 7. อาจารย์สิทธิชัย บวชไธสง | | มหาวิทยาลัยราชภัฏศรีสะเกษ |
| 8. อาจารย์พรเทพ เจริญนุทด | | มหาวิทยาลัยราชภัฏศรีสะเกษ |

คณะกรรมการประกวด Mind Map

- | | |
|--|------------------------------------|
| 1. อาจารย์จามรี พระสุณี | มหาวิทยาลัยราชภัฏจีเอ็มบี |
| 2. อาจารย์ ดร.ณฤมล อนุสนธิ์พัฒน์ | มหาวิทยาลัยราชภัฏพระนครศรีอยุธยา |
| 3. อาจารย์ธันศักดิ์ โพธิ์ศรีคุณ | มหาวิทยาลัยราชภัฏสุราษฎร์ธานี |
| 4. อาจารย์วิระพงษ์ ทศวิวัฒน์ | มหาวิทยาลัยราชภัฏราชชนดิรินทร์ |
| 5. อาจารย์ลลิสดี ไหลภากรณ์ | มหาวิทยาลัยสงขลานครินทร์ (ปัตตานี) |
| 6. ผู้ช่วยศาสตราจารย์อานนท์ ตั้งพิทักษ์ไกร | มหาวิทยาลัยราชภัฏศรีสะเกษ |
| 7. อาจารย์ศิริภูมิ วรรณหอม | มหาวิทยาลัยราชภัฏศรีสะเกษ |
| 8. อาจารย์ทิวพร ใจก้อน | มหาวิทยาลัยราชภัฏศรีสะเกษ |

ทั้งนี้ ให้ผู้ที่ได้รับการแต่งตั้งปฏิบัติหน้าที่ด้วยความรับผิดชอบอย่างเต็มความสามารถเพื่อให้เกิดประโยชน์สูงสุดต่อทางราชการ หากเกิดปัญหาหรืออุปสรรคใดขอให้รายงานผู้บังคับบัญชาหรือผู้ที่ได้รับมอบหมายทราบ เพื่อพิจารณาดำเนินการต่อไป

สั่ง ณ วันที่ 6 พฤศจิกายน พ.ศ. 2561



(รองศาสตราจารย์ ดร.ประกาศิต อานุกาญจนยานนท์)

รักษาราชการแทน

อธิการบดีมหาวิทยาลัยราชภัฏศรีสะเกษ

คำสั่งแต่งตั้งผู้ทรงคุณวุฒิวิพากษ์บทความ
งานประชุมวิชาการเครือข่ายนักศึกษาคุณาจารย์พัฒนาชุมชนท้องถิ่นและสังคมแห่ง
ประเทศไทย ระดับชาติ (CSD สัมพันธ์ ครั้งที่ 18)



คำสั่งมหาวิทยาลัยราชภัฏศรีสะเกษ

ที่ ๑๐๓ / ๒๕๖๒

เรื่อง แต่งตั้งคณะกรรมการผู้ทรงคุณวุฒิวิพากษ์บทความ งานประชุมวิชาการเครือข่ายนักศึกษาคุณาจารย์
พัฒนาชุมชนท้องถิ่นและสังคมแห่งประเทศไทย ระดับชาติ (CSD สัมพันธ์ ครั้งที่ ๑๘)
“พลังประชาสังคมกับการพัฒนาที่ยั่งยืน”

โครงการประชุมวิชาการการเครือข่ายวิชาการนักศึกษาคุณาจารย์พัฒนาชุมชน สังคมท้องถิ่นแห่งประเทศไทย
ไทยระดับชาติ หรือ CSD สัมพันธ์ (CSD ย่อมาจาก Community Social Development) เกิดจากการพัฒนา
ความร่วมมือของมหาวิทยาลัยที่มีการเรียนการสอนพัฒนาชุมชน ท้องถิ่นและสังคม เริ่มจากนักศึกษาสาขาพัฒนา
ชุมชน/สังคม จากมหาวิทยาลัยราชภัฏในกลุ่มภาคอีสานได้มีการหอบปะแลกเปลี่ยนกันเป็นประจำในทุกๆปี
ระยะแรกเป็นการพบปะกันอย่างไม่เป็นทางการ โดยอาศัยความสัมพันธ์ร่วมกันของคณาจารย์และนักศึกษาในแต่ละ
สถาบัน โดยในระยะแรกใช้ชื่อว่า CD สัมพันธ์

คณะมนุษยศาสตร์และสังคมศาสตร์ มหาวิทยาลัยราชภัฏศรีสะเกษ ได้จัดโครงการ CSD สัมพันธ์ ครั้งที่ ๑๘
“พลังประชาสังคมกับการพัฒนาที่ยั่งยืน” เพื่อเป็นเวทีแลกเปลี่ยนเรียนรู้ทั้งในด้านกิจกรรม การพัฒนาพื้นที่และ
งานวิชาการสำหรับนักศึกษา และอาจารย์สาขาวิชาการพัฒนาชุมชน/สังคม รวมทั้งสาขาวิชาที่เกี่ยวข้องทั่วประเทศ
เพื่อเสริมสร้างความสัมพันธ์อันดีระหว่างคณาจารย์ นิสิต และนักศึกษา สาขาวิชาการพัฒนาชุมชน/สังคม รวมทั้ง
สาขาวิชาที่เกี่ยวข้อง และเพื่อเสริมสร้างเครือข่ายความร่วมมือระหว่างองค์กรภาครัฐ ภาคเอกชนและภาคประชาชน
ที่เกี่ยวข้องในการหาแนวทางการลดความเหลื่อมล้ำ สร้างความเป็นธรรมในสังคมด้วยพลังชุมชน

เพื่อให้การดำเนินงานตามโครงการดังกล่าว เป็นไปด้วยความเรียบร้อยมีประสิทธิภาพบรรลุวัตถุประสงค์
จึงแต่งตั้งคณะกรรมการดำเนินงานตามโครงการฯ อภิกราบติออาศัยอำนาจตามความในมาตรา ๓๑ แห่ง
พระราชบัญญัติมหาวิทยาลัยราชภัฏ พ.ศ. ๒๕๔๗ จึงแต่งตั้งคณะกรรมการ เพื่อปฏิบัติงานต่างๆ ดังต่อไปนี้

คณะกรรมการผู้ทรงคุณวุฒิวิพากษ์บทความ ระดับบัณฑิตศึกษา

- | | | |
|----------------------------------|----------|----------------------------|
| ๑. อาจารย์ ดร.สมพันธ์ | เดชะอถิก | มหาวิทยาลัยขอนแก่น |
| ๒. ผู้ช่วยศาสตราจารย์ ดร.วรมภพ | วงศ์รอด | มหาวิทยาลัยราชภัฏนครสวรรค์ |
| ๓. ผู้ช่วยศาสตราจารย์ ดร.พรณภัทร | ใจเอื้อ | มหาวิทยาลัยราชภัฏนครสวรรค์ |

คณะกรรมการผู้ทรงคุณวุฒิวิพากษ์บทความ ระดับปริญญาตรี

- | | | |
|-----------------------------------|-----------------|--|
| ๑. อาจารย์ ดร.เบญจมาศ | เมืองเกษม | มหาวิทยาลัยราชภัฏเชียงใหม่ |
| ๒. อาจารย์ ดร.จิรัชยา | เจียวัก | มหาวิทยาลัยสงขลานครินทร์ (วิทยาเขตปัตตานี) |
| ๓. ผู้ช่วยศาสตราจารย์ ดร.ศันสนีย์ | จันทร์อาภาณุภาพ | มหาวิทยาลัยทักษิณ |
| ๔. ผู้ช่วยศาสตราจารย์ ดร.กรชนก | สนิหวงค์ | มหาวิทยาลัยราชภัฏเชียงใหม่ |
| ๕. ผู้ช่วยศาสตราจารย์ดำรงศักดิ์ | แก้วเพ็ง | มหาวิทยาลัยทักษิณ |
| ๖. อาจารย์ ดร.วสันต์ | ลิ้มรัตน์ทุล | มหาวิทยาลัยมหาจุฬาลงกรณ |
| ๗. อาจารย์รัฐพงษ์ | อภิชาติเดชาสกุล | มหาวิทยาลัยราชภัฏสงขลา |
| ๘. อาจารย์ ดร.ชยุต | อินพรหม | มหาวิทยาลัยราชภัฏสงขลา |



๙. อาจารย์วรณี	ทองระย้า	มหาวิทยาลัยราชภัฏอุตรดิตถ์
๑๐. อาจารย์สวัสดิ์	โหลภากรณ์	มหาวิทยาลัยสงขลานครินทร์ (วิทยาเขตปัตตานี)
๑๑. อาจารย์จามรี	พระสุนิต	มหาวิทยาลัยราชภัฏเชียงราย
๑๒. อาจารย์ ดร.วิศิษฐ์	ปิ่นทองวิชัยกุล	มหาวิทยาลัยราชภัฏจันทรเกษม
๑๓. อาจารย์ ดร.อนันต์ศักดิ์	พวงอก	มหาวิทยาลัยราชภัฏศรีสะเกษ
๑๔. ผู้ช่วยศาสตราจารย์บูรณเชน	สุขคุ้ม	มหาวิทยาลัยราชภัฏศรีสะเกษ
๑๕. ผู้ช่วยศาสตราจารย์ธนพล	วิยาสิ่งห์	มหาวิทยาลัยราชภัฏศรีสะเกษ
๑๖. ผู้ช่วยศาสตราจารย์ ดร.ภาวดี	ทะไกรราช	มหาวิทยาลัยราชภัฏศรีสะเกษ
๑๗. ผู้ช่วยศาสตราจารย์อานนท์	ตั้งพิทักษ์ไกร	มหาวิทยาลัยราชภัฏศรีสะเกษ
๑๘. อาจารย์จรรยา	แซมชื่น	มหาวิทยาลัยราชภัฏศรีสะเกษ
๑๙. อาจารย์รัตต์บุญ	ศิลาบุตร	มหาวิทยาลัยราชภัฏศรีสะเกษ
๒๐. อาจารย์ณลินี	อำพันธ์	มหาวิทยาลัยราชภัฏศรีสะเกษ
๒๑. อาจารย์ทิวาพร	ใจก้อน	มหาวิทยาลัยราชภัฏศรีสะเกษ
๒๒. อาจารย์วิภาวดี	หวี	มหาวิทยาลัยราชภัฏศรีสะเกษ
๒๓. อาจารย์สุทธิดา	พันธุ์โคตร	มหาวิทยาลัยราชภัฏศรีสะเกษ
๒๔. อาจารย์พนณิตา	นันทะกาล	มหาวิทยาลัยราชภัฏศรีสะเกษ
๒๕. อาจารย์ศศิธร	สมอินทร์	มหาวิทยาลัยราชภัฏศรีสะเกษ

ทั้งนี้ ให้ผู้ที่ได้รับการแต่งตั้งปฏิบัติหน้าที่ด้วยความรับผิดชอบอย่างเต็มความสามารถเพื่อให้เกิดประโยชน์สูงสุดต่อทางราชการ หากเกิดปัญหาหรืออุปสรรคใดๆให้รายงานผู้บังคับบัญชาหรือผู้ที่ได้รับมอบหมายทราบเพื่อพิจารณาดำเนินการต่อไป

สั่ง ณ วันที่ ๒๑ มกราคม พ.ศ. ๒๕๖๒



(รองศาสตราจารย์ ดร.ประกาศิต อานุกาพแสนยาวกร)

รักษาราชการแทน

อธิการบดีมหาวิทยาลัยราชภัฏศรีสะเกษ



สารบัญ (ต่อ)

ภาคโปสเตอร์ (นักศึกษาระดับปริญญาตรี)	หน้า
73 ความพึงพอใจของนักท่องเที่ยวต่อการโดยสารรถอีแต๊กขึ้นภู่อบิต อำเภอเมือง จังหวัดเลย โดย ทิวทิวา ศรีวิวัฒน์ และคณะ.....	665
74 การจัดการท่องเที่ยวภูป่าเปาะ อำเภอหนองหิน จังหวัดเลย โดย กวินทรา ไสยันต์ และคณะ.....	671
75 ทักษะคตินักศึกษาที่มีต่อกิจกรรมรับน้องใหม่ ภาควิชา มหาวิทยาลัยราชภัฏ สงขลา โดย ชัชวาวรรณ ใจดี และคณะ.....	677
76 พฤติกรรมการสวมหมวกนิรภัยในรั้วมหาวิทยาลัย มหาวิทยาลัยราชภัฏสงขลา มหาวิทยาลัยทักษิณ วิทยาเขตสงขลามหาวิทยาลัยเทคโนโลยีราชมงคลศรีวิชัย โดย นุชรี แก้วเกศ และคณะ.....	687
77 ทักษะคตินักศึกษาที่มีต่อกิจกรรมรับน้องใหม่ ภาควิชา มหาวิทยาลัยราชภัฏ สงขลา โดย ชัชวาวรรณ ใจดี และคณะ.....	695
78 แฝงหมุดทองคำ : การบริหารจัดการของผู้ประกอบการธุรกิจการจำหน่ายเนื้อหมูสด ตลาดดอนคา หมู่ที่ 2 ตำบลทอนหงส์ อำเภอพรหมคีรีจังหวัดนครศรีธรรมราช โดย ศักรินทร์ สุตรัก.....	705
79 ธุรกิจยะ : การบริหารจัดการธุรกิจซื้อขายรีไซเคิล ภาควิชา ชุมชนบ้านเนินทราย หมู่ที่ 3 ตำบลบ้านพร้าว อำเภอป่าพะยอม จังหวัดพัทลุง โดย เนติพงษ์ คงอ่อน.....	713
80 ดำรวจชุมชน : แนวทางส่งเสริมการบริหารงานคณะกรรมการอาสาสมัครตำรวจ ชุมชน ภาควิชา : ตำบลบ้านพร้าว อำเภอป่าพะยอม จังหวัดพัทลุง โดย สหชัย นุ่นสง.....	721
81 หนมเงินเส้นสด : องค์ความรู้ในการแปรรูปแป้งขนมเงินเส้นสด ภาควิชา ร้านแอนขนมเงินเส้นสด หมู่ที่ 8 ตำบลไสหระ อำเภอฉวาง จังหวัดนครศรีธรรมราช โดย นิธิศ พิศภักดิ์.....	731
82 ชุมชนพหุวัฒนธรรม : การอยู่ร่วมกันอย่างสันติสุขไทยพุทธ-มุสลิม ภาควิชา ชุมชนบ้านปากพียง หมู่ที่ 11 ตำบลปากพูน อำเภอเมือง จังหวัดนครศรีธรรมราช โดย สิทธิพร กุหลาบวรรณ.....	741

ตำราวจชุมชน : แนวทางส่งเสริมการบริหารงานคณะกรรมการอาสาสมัครตำราวจชุมชน กรณีศึกษา : ตำบลบ้านพร้าว อำเภอป่าพะยอม จังหวัดพัทลุง

สหชัย นุ่นสง*
จิตติมา ดำรงวัฒนะ** อุดมศักดิ์ เดโชชัย** เดโช แชน้ำแก้ว*

บทคัดย่อ

การศึกษาครั้งนี้ มีวัตถุประสงค์ เพื่อศึกษาวิธีการบริหารงานอาสาสมัครตำราวจชุมชน เพื่อศึกษาปัญหาการบริหารงานอาสาสมัครตำราวจชุมชน และเพื่อศึกษาแนวทางส่งเสริมการบริหารงานอาสาสมัครตำราวจชุมชน อาสาสมัครตำราวจชุมชนตำบลบ้านพร้าว อำเภอป่าพะยอม จังหวัดพัทลุง โดยใช้ระเบียบวิธีวิจัยเชิงคุณภาพผลการวิจัยพบว่า 1) อาสาสมัครตำราวจชุมชน ตำบลบ้านพร้าว อำเภอป่าพะยอมจังหวัดพัทลุง มีการดำเนินงานแบ่งหน้าที่ในรูปแบบกรรมการอาสาสมัครตำราวจชุมชนออกตรวจสถานที่สำคัญร่วมกับเจ้าหน้าที่ตำรวจ เพื่อสืบสวนหาข่าวป้องกันและป้อมปรามพฤติกรรม อันอาจเป็นภัยอันตรายที่อาจเกิดขึ้น 2) สภาพปัญหาการบริหารงานอาสาสมัครตำราวจชุมชน ต้องสร้างความร่วมมือระหว่างเจ้าหน้าที่ของรัฐชุมชนเพิ่มขึ้น ปฏิบัติงานสาธารณะร่วมระหว่างเจ้าหน้าที่รัฐและชุมชนให้มากขึ้น และต้องปรับวัฒนธรรมการทำงานร่วมกันอย่างเสมอภาคแบบเคียงบ่าเคียงไหล่ 4) ปัญหาอุปสรรคอันวนความสะดวกปฏิบัติหน้าที่ไม่ทันสมัย 3) แนวทางการส่งเสริมการบริหารงานอาสาสมัครตำราวจชุมชน รัฐควรสนับสนุนค่าตอบแทนให้กับผู้ปฏิบัติงาน มีแนวทางการทำงานร่วมกันระหว่างชุมชน อาสาสมัครและเจ้าหน้าที่ของรัฐ มีแนวทางการสร้างสื่อนักสาธารณะ และมีแนวทางในการสร้างเครือข่ายปกป้องชุมชน

คำสำคัญ : ตำราวจชุมชน แนวทางส่งเสริมการบริหารงาน ชุมชนบ้านพร้าว

บทนำ

ตำราวจชุมชนเป็นงานอาสาสมัครหนึ่งอีกรูปแบบ เข้ามาให้การช่วยเหลืออย่างเต็มที่ และอาสาสมัครต้องอาศัยการฝึกฝนจนชำนาญจากที่ต่าง ๆ เพื่อพัฒนาตนเองอยู่เสมอ ทั้งนี้เพื่อนำไปใช้อย่างถูกต้องเตรียมความพร้อมรับมือกับสิ่งที่เกิดขึ้นอยู่เสมอ เมื่อเกิดเหตุที่ไม่คาดฝันเกิดขึ้นจะต้องพร้อมปฏิบัติหน้าที่อย่างเต็มความสามารถ อย่างไรก็ตามทั้งการช่วยเหลือผู้ที่ประสบปัญหาด้านอาชญากรรมอาสาสมัครตำราวจจะต้องมีความรู้โดยเฉพาะทางร่วมช่วยเหลือเช่นกัน เพื่อไม่ให้เกิดความผิดพลาด ถึงถือได้ว่าอาสาสมัครตำราวจถึงเป็นกำลังสำคัญที่คอยให้การช่วยเหลือสังคมในรูปแบบความมั่นคงในชุมชน ซึ่งสามารถเริ่มต้นจากการฝึกตนให้รู้จัก “ให้” ผู้ให้ความสุขก็ย่อมได้รับความสุข เนื้อแท้ของความเป็นอาสาสมัครตำราวจนั้นอยู่ที่จิตใจ คือ มีจิตอาสาที่ต้องการช่วยเหลือผู้อื่นหรือนึกถึงส่วนร่วม หากมีจิตใจที่คำนึงถึงส่วนรวมอยู่เสมอ (กับศุภเดช วรรณกุล, 2550 ; ไพศาล ดอนจันทร์ทอง, 2553)

การนำเอาระบบการตำราวจชุมชน หรือ “Community policing” ซึ่งมีการคัดเลือกประชาชนที่มีคุณสมบัติทางกายภาพเหมาะสม มีความเสียสละ ต้องการอุทิศตนทำงานเพื่อสังคมส่วนรวมเข้ารับการฝึกอบรมให้มีความรอบรู้ในเรื่องการป้องกันปราบปรามอาชญากรรม การรักษาความสงบเรียบร้อยผู้วิจัยสนใจที่จะดำเนินการศึกษาเรื่องแนวทางส่งเสริมการบริหารงานคณะกรรมการอาสาสมัครตำราวจชุมชน กรณีศึกษา ตำบลบ้านพร้าว อำเภอป่าพะยอม จังหวัดพัทลุง เพื่อศึกษาแนวทางการแก้ไขปัญหาการบริหารงานอาสาสมัครตำราวจชุมชน อันจะนำมาซึ่งความผาสุกของประชาชน และความมั่นคงของประเทศโดยรวมต่อไป

* นักศึกษาชั้นปีที่ 4 สาขาวิชาการพัฒนาชุมชน คณะมนุษยศาสตร์และสังคมศาสตร์ มหาวิทยาลัยราชภัฏนครศรีธรรมราช

** อาจารย์ที่ปรึกษาวิจัย สาขาวิชาการพัฒนาชุมชน คณะมนุษยศาสตร์และสังคมศาสตร์ มหาวิทยาลัยราชภัฏนครศรีธรรมราช

วัตถุประสงค์ของการวิจัย

1. เพื่อศึกษาวิธีการบริหารงานอาสาสมัครตำรวจชุมชน กรณีศึกษา ตำบลบ้านพร้าว อำเภอป่าพะยอม จังหวัดพัทลุง
2. เพื่อศึกษาสภาพปัญหาการบริหารงานอาสาสมัครตำรวจชุมชน กรณีศึกษา ตำบลบ้านพร้าว อำเภอป่าพะยอม จังหวัดพัทลุง
3. เพื่อศึกษาแนวทางส่งเสริมการบริหารงานอาสาสมัครตำรวจชุมชน กรณีศึกษา ตำบลบ้านพร้าว อำเภอป่าพะยอม จังหวัดพัทลุง

ประโยชน์ของการวิจัย

1. พื้นที่ตำบลบ้านพร้าว อำเภอป่าพะยอม จังหวัดพัทลุง ได้ทราบถึงวิธีการบริหารงานอาสาสมัครตำรวจชุมชน
2. พื้นที่ตำบลบ้านพร้าว อำเภอป่าพะยอม จังหวัดพัทลุง ได้ทราบถึงสภาพปัญหาการบริหารงานอาสาสมัครตำรวจชุมชน
3. พื้นที่ตำบลบ้านพร้าว อำเภอป่าพะยอม จังหวัดพัทลุง ได้แนวทางส่งเสริมการบริหารงานอาสาสมัครตำรวจชุมชน

ขอบเขตการศึกษา

1. ขอบเขตด้านเนื้อหา ได้แก่ วิธีการบริหารงานอาสาสมัครตำรวจชุมชน สภาพปัญหาการบริหารงานอาสาสมัครตำรวจชุมชน และแนวทางส่งเสริมการบริหารงานอาสาสมัครตำรวจชุมชน
2. ขอบเขตด้านพื้นที่ ได้แก่ ตำบลบ้านพร้าว อำเภอป่าพะยอม จังหวัดพัทลุง
3. ขอบเขตด้านระยะเวลา ได้แก่ ปีการศึกษา 1/2561 ระหว่างเดือนสิงหาคมถึงธันวาคม 2561 (5 เดือน)

นิยามศัพท์เฉพาะ

1. ตำรวจชุมชน หมายถึง บุคคลที่รักษาความปลอดภัยในชุมชน ดูแลความสงบสุขของคนในชุมชน ทำให้คนในชุมชนอยู่กันอย่างมีความสุข ไม่ต้องวิตกกังวล โดยผ่านการอบรมจากกรมตำรวจที่ได้รับประกาศเกียรติบัตรอาสาสมัครตำรวจชุมชนในพื้นที่ตำบลบ้านพร้าว อำเภอป่าพะยอม จังหวัดพัทลุง
2. วิธีการบริหารงานพัฒนาชุมชน หมายถึง การทำงานในชุมชนได้สำเร็จตามวัตถุประสงค์ที่วางไว้ และมีการวางแผนในการพัฒนาชุมชนอย่างเป็นกระบวนการในพื้นที่ตำบลบ้านพร้าว อำเภอป่าพะยอม จังหวัดพัทลุง
3. แนวทางส่งเสริม หมายถึง แนวทางการส่งเสริมอย่างเป็นกระบวนการ เป็นแนวทางในการปฏิบัติงานสำเร็จไปสู่เป้าหมายที่วางไว้ในพื้นที่ตำบลบ้านพร้าว อำเภอป่าพะยอม จังหวัดพัทลุง
4. ตำบลบ้านพร้าว จังหวัดพัทลุง หมายถึง พื้นที่ที่นักวิจัยเก็บรวบรวมสำรวจข้อมูลอาสาสมัครตำรวจชุมชน

แนวคิด และทฤษฎีที่เกี่ยวข้อง

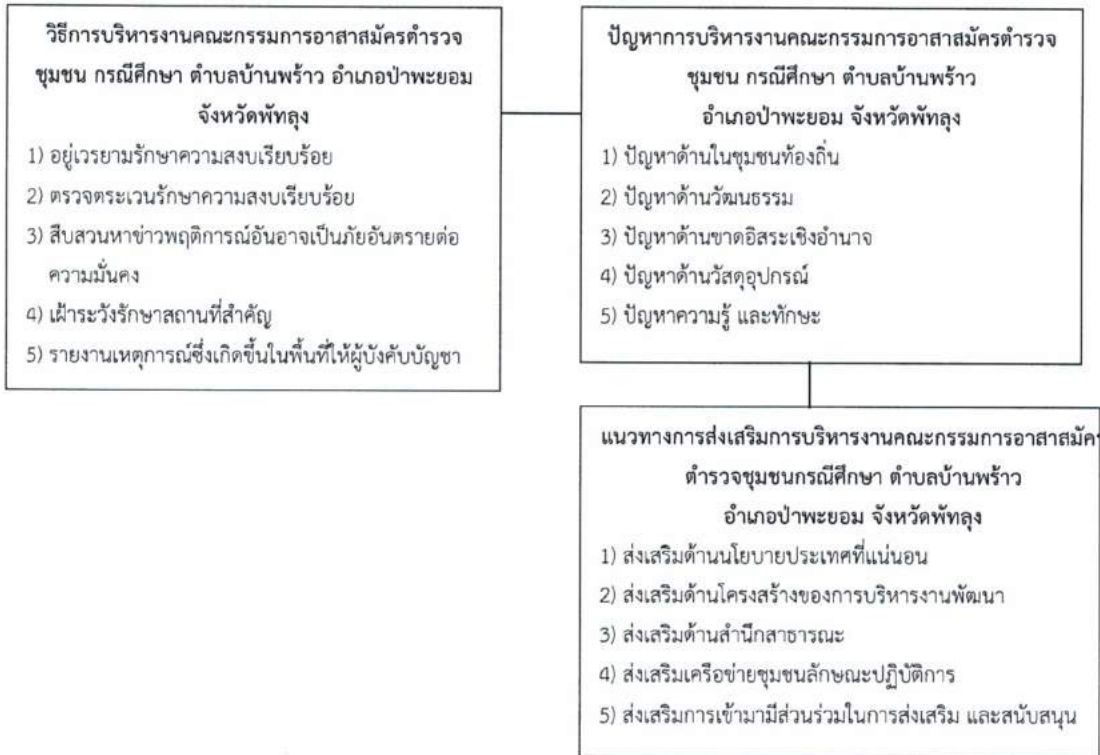
1. แนวคิดเกี่ยวกับอาสาสมัครตำรวจชุมชน หรือ “ตำรวจผู้รับใช้ชุมชน” (Community Policing) พัฒนาขึ้นมาจากพื้นฐานความเชื่อ เดิมของทฤษฎีตำรวจชุมชนสัมพันธ์ในส่วนที่มุ่งเน้นให้เกิดสัมพันธภาพและความเข้าใจอันดีระหว่าง ตำรวจกับประชาชนโดยเชื่อมั่นว่า ความร่วมมือร่วมใจของตำรวจ และสุจริตชน คือ สิ่งสำคัญที่สามารถ เอาชนะปัญหาอาชญากรรมส่วนใหญ่ได้อย่างไรก็ตามพัฒนาการที่แตกต่างอย่างชัดเจนของแนวทาง ตำรวจผู้รับใช้ชุมชน ก็คือ “การเข้าไปฝังตัวทำงานในชุมชนเป็นระยะเวลาค่อนข้างยาวนาน ดังนั้น

ระหว่างวันที่ 27 – 30 มกราคม 2562 ณ มหาวิทยาลัยราชภัฏศรีสะเกษ

การเปลี่ยนแปลงสู่องค์กรตำรวจผู้รับใช้ชุมชนจึงต้องมีการเปลี่ยนปรัชญา และมุมมองในการคิดเกี่ยวกับภารกิจของหน่วยงานตำรวจ และมุ่งมั่นที่จะเปลี่ยนแปลงแนวทางการทำงานอย่างจริงจัง หลักการตำรวจผู้รับใช้ชุมชนได้เสนอแนวทางการทำงานใหม่ ซึ่งเน้นการทำงานภายใต้รูปแบบของการกระจายบริการลงสู่ระดับชุมชน (Decentralized) และถึงประชาชนเป็นรายบุคคล (Personalized) โดยให้โอกาสประชาชนทุกคนได้เข้ามามีบทบาทในกระบวนการทำงานของตำรวจ สอดคล้องกับศกุนเดข วรรณกุล (2550) กล่าวถึง อาสาสมัครตำรวจชุมชน เป็นประชาชนทั่วไปที่ได้รับการคัดเลือกให้ร่วมปฏิบัติหน้าที่กับเจ้าหน้าที่ตำรวจ ในด้านการพัฒนางานตำรวจด้านสายตรวจ และด้านการข่าว การให้บริการ และป้องกันปราบปรามอาชญากรรมในระดับท้องถิ่น รวมถึงไพศาล ดอนจันทร์ทอง (2553) กล่าวว่า อาสาสมัครตำรวจบ้านเป็นแนวร่วมประชาชนที่เข้ามามีส่วนร่วมในกิจการตำรวจลักษณะปฏิบัติการเพื่อรักษาความสงบเรียบร้อยและป้องกันปราบปรามอาชญากรรม และเพื่อสนับสนุนการจัดการจราจร จึงอาจกล่าวได้ว่า อาสาสมัครตำรวจชุมชนเป็นแนวร่วมประชาชนที่เข้ามามีส่วนร่วมในกิจการตำรวจลักษณะปฏิบัติการ เพื่อรักษาความสงบเรียบร้อยและป้องกันปราบปรามอาชญากรรม ร่วมปฏิบัติหน้าที่กับเจ้าหน้าที่ตำรวจ ในด้านการพัฒนางานตำรวจด้านสายตรวจ และด้านการข่าว การให้บริการ และป้องกันปราบปรามอาชญากรรมในระดับท้องถิ่น

2. แนวคิดเกี่ยวกับการบริหารงานพัฒนาชุมชน เป็นการขับเคลื่อนการพัฒนา ทั้งภาครัฐ ท้องถิ่น เอกชน และประชาสังคม โดยท้องถิ่นเป็นองค์กรหลัก และประชาสังคมเป็นผู้รับประโยชน์ของคนทุกคนที่จะต้องร่วมกันคิด ร่วมกันทำ และร่วมกันรับผิดชอบเพื่อให้ได้มาซึ่งประโยชน์สุข สอดคล้องกับกมล อุดลพันธ์ (2522) กล่าวถึงการบริหารการพัฒนาเป็นการดำเนินการเพื่อให้เกิดการเจริญก้าวหน้าไปในทิศทางที่กำหนด ซึ่งจะกระทำได้โดยเกิดจากการเปลี่ยนแปลงในระบบของชุมชนของสังคมนั้น การบริหารงานพัฒนาชุมชนจะมีลักษณะสำคัญ 3 ประการที่จะต้องพิจารณา คือ “ความเจริญก้าวหน้าที่มีทิศทาง” เป็นการเปลี่ยนแปลงที่เกิดขึ้นในระดับของการกระทำ หรือเกิดขึ้นจากผลของระบบที่เกี่ยวข้องกับขนาด ปริมาณ และคุณสมบัติต้องเป็นทิศทางในทางที่ดี และเหมาะสม สอดคล้องกับความต้องการของชุมชน ในขณะที่ “การเปลี่ยนแปลงของระบบที่เกี่ยวข้อง” เป็นการเปลี่ยนแปลงในระบบต่าง ๆ ของการกระทำ การจะมีผลทำให้เกิดการเจริญรุ่งเรืองขึ้นกับระบบต่าง ๆ มากขึ้น ส่วน “การวางแผน” หรือจุดมุ่งหมายในการเปลี่ยนแปลงโดยปกติแล้วจุดมุ่งหมายของประเทศที่กำลังมุ่งเน้นการพัฒนา ได้แก่ ความทันสมัย การสร้างชาติ และความเจริญก้าวหน้าทางเศรษฐกิจ และสังคม ในลักษณะของความทันสมัย ได้แก่ การนำเอาสิ่งที่ดีใหม่ ๆ จากสังคมที่พัฒนาแล้วมาปรับปรุง หรือใช้ให้เหมาะสมกับสภาพของตนเอง จึงอาจกล่าวได้ว่า การบริหารงานพัฒนาสามารถนำไปสู่กิจการต่าง ๆ ของกลุ่มรักษาความปลอดภัยในหมู่บ้าน “การการบริหารงานอย่างไร” เพื่อที่จะการบริหารงานพัฒนาชุมชนของอาสาสมัครตำรวจชุมชน ตำบลบ้านพร้าว อำเภอป่าพะยอม จังหวัดพัทลุง ที่ไปได้อย่างยั่งยืนต่อไป

กรอบแนวคิดของการวิจัย



วิธีดำเนินการวิจัย

1. ประชากร จำนวน 12 คน ประกอบด้วยผู้ให้ข้อมูลหลัก คือ อาสมัครตำรวจชุมชน ตำบลบ้านพร้าว อำเภอป่าพะยอม จังหวัดพัทลุง ที่ดำเนินการปฏิบัติการกิจอย่างต่อเนื่องตั้งแต่ปี พ.ศ. 2544 จนถึงปัจจุบัน มีจำนวน 6 คน ได้แก่ นายสวัสดิ์ จันทร์สุข (ประธาน), นายประจวบ หลินมา (รองประธาน), นายบรรจบ มากสุด (กรรมการ), นายสมหมาย สร้อยทอง (กรรมการ), นายบุญเยื่อ บุญหนูกลับ (กรรมการ) และนายวัลลภ อ่อนทอง (เลขานุการ) และผู้ให้ข้อมูลรอง คือ ผู้มีส่วนร่วม และสนับสนุนการบริหารงานของอาสาสมัครตำรวจชุมชน จำนวน 6 คน ได้แก่ นายวิชาตี จันทร์ปาน (นายกเทศมนตรีตำบลบ้านพร้าว), นางวาสนา แสงขาว (ปลัดอำเภอ), ตาบตำรวจพิภาค จันชู (ตำรวจ), นายวีระพล พลอยดำ (ผู้เชี่ยวชาญด้านอาสาสมัครตำรวจชุมชน), นางสมศรี จันทรานนท์ (หัวหน้าสถานีอนามัย), และนายธีระศักดิ์ นุ้ยฤทธิ์ (เจ้าหน้าที่มูลนิธิ)

2. การเก็บรวบรวมข้อมูล เริ่มจากสำรวจพื้นที่ในชุมชนเพื่อศึกษาข้อมูลเบื้องต้นก่อน หลังจากนั้นจึงไปสำรวจข้อมูลเบื้องต้นของอาสาสมัครตำรวจชุมชน นำไปสู่สร้างความสัมพันธ์ และแนะนำตัว พร้อมทั้งสอบถามข้อมูล วิธีการบริหารงาน ปัญหาที่พบในการปฏิบัติงาน และแนวทางการส่งเสริมอาสาสมัครตำรวจชุมชน แล้วจึงติดต่อสื่อสารโดยผ่านทางผู้ใหญ่บ้าน ให้ผู้ใหญ่บ้านติดต่ออาสาสมัครตำรวจชุมชนเพื่อเก็บรวบรวมข้อมูล โดยการนัดวันเวลาสถานที่ จากนั้นผู้วิจัยได้เก็บข้อมูล และรายละเอียดแต่ละประเด็น โดยการพบปะพูดคุยกับกลุ่มเป้าหมาย พร้อมถ่ายภาพประกอบ และรวบรวม วิเคราะห์ และสรุปผล จากปรากฏการณ์ที่เกิดขึ้นในพื้นที่ศึกษา

3. การวิเคราะห์ข้อมูล ผู้วิจัยได้ทำการวิเคราะห์เพื่อหาข้อเท็จจริงกับข้อมูลที่ได้รับรวบรวมมา โดยนำข้อมูลที่เป็นความจริงนั้น เพื่อนำไปทำรายงานวิจัย นำเสนอโดยพรรณนาวิเคราะห์

ระหว่างวันที่ 27 – 30 มกราคม 2562 ณ มหาวิทยาลัยราชภัฏศรีสะเกษ

ผลการศึกษาและอภิปรายผลการศึกษา

1. วิธีการบริหารงานอาสาสมัครตำรวจชุมชน กรณีศึกษา ตำบลบ้านพร้าว อำเภอป่าพะยอม จังหวัดพัทลุง
ผลการศึกษา

1.1 การอยู่เวรยามรักษาความสงบเรียบร้อย พบว่า มีการออกตรวจพื้นที่ร่วมกับตำรวจ และอาสาสมัครตำรวจชุมชนหมู่บ้าน และออกตรวจสถานที่สำคัญภายในหมู่บ้าน โดยมีการแบ่งชุดลาดตระเวนไปตามกับตำรวจโดยรถยนต์ไปตรวจรอบ ๆ หมู่บ้าน และสถานที่สำคัญ เพื่อความปลอดภัยต่อชุมชน สอดคล้องกับการศึกษาของ กิจจา สอนจันทร์ (2534) ได้สรุปว่า การรักษาความปลอดภัย มีความสำคัญยิ่งในการรับประกันถึงความปลอดภัยในชีวิตและทรัพย์สินของประชาชน หากความปลอดภัยไร้ประสิทธิภาพ และขาดประสิทธิภาพ ย่อมส่งผลกระทบต่อความเป็นอยู่ของประชาชนที่ไม่ปกติสุขแต่มีส่วนเกิดความหวาดหวั่น ความวุ่นวาย รวมทั้งความไม่มั่นคงในสวัสดิภาพของการดำรงชีวิตในสังคม จึงได้ตระหนักถึงการรักษาความปลอดภัย ไม่ว่าความพยายามในการหารูปแบบการจัดการในการป้องกัน ควบคุม แนวทางโดยการจัดตั้งชุดรักษาความปลอดภัย เพื่อป้องกันความปลอดภัย

1.2 ตรวจตระเวนรักษาความสงบเรียบร้อย พบว่า ตรวจตระเวนรักษาความสงบเรียบร้อยตามคำสั่งของหัวหน้าหรือผู้บังคับบัญชา ในช่วงเวลาตั้งแต่ 20.00 น.-24.00 น. หรือตามเวรยามประจำวัน เพื่อความสงบเรียบร้อยของชุมชน สอดคล้องกับการศึกษาของเฉลิมเกียรติ ศรีวรชาน (2555) ได้สรุปว่า วิธีการป้องกันอาชญากรรมโดยเห็นตรงกันว่าเป็นวิธีการที่ดีที่สุด เมื่อออกลาดตระเวนพื้นที่เพื่อรักษาความปลอดภัยก่อกำเนิดให้เกิดภาคประชาสังคมที่ยึดกันอย่างเข้มแข็ง และมีความสงบกลายเป็น “พลังขับเคลื่อน” สำคัญในการต่อสู้กับปัญหาอาชญากรรมในสังคมไทยได้อย่างยั่งยืน

1.3 สืบสวนหาข่าวพฤติกรรมอันอาจเป็นภัยอันตรายต่อความมั่นคง พบว่า ไม่มีปัญหา มีการแสวงหาเครือข่าย หรือมูลนิธิต่าง ๆ เพื่อร่วมมือกับประชาชนให้มีแนวร่วม ในการป้องกันอาชญากรรม การป้องกันตนเอง หรือตรวจสอบติดตามอย่างแบบความลับในการหาข่าวเกี่ยวกับยาเสพติด และเหตุการณ์ต่าง ๆ สอดคล้องกับการศึกษาของทรงวุฒิ เชื้อพลาภิก (2550) ได้สรุปว่า เจ้าหน้าที่ตำรวจฝ่ายสืบสวนต้องปัจจัยที่มีความสำเร็จในการสืบสวนจับกุมผู้กระทำความผิดว่าการได้รับข่าวสารมาจากคนในชุมชน และมีประสบการณ์ และการฝึกอบรม และการใช้ประโยชน์จากวิทยาการตำรวจมีผลต่อประสิทธิภาพในสืบสวนหาข่าว และแสวงหาเครือข่ายหรือมูลนิธิต่าง ๆ เพื่อร่วมมือกับประชาชนให้มี “แนวร่วม” ในการป้องกันตนเอง

1.4 เฝ้าระวังสถานที่สำคัญ พบว่า มีการออกตรวจพื้นที่ร่วมกับตำรวจ หรือ อสตร. ของหมู่บ้าน สถานที่สำคัญที่ออกตรวจตามสถานที่ราชการ หรือโรงเรียนโดยการออกตรวจสถานที่ต่าง ๆ ในช่วงกลางคืน สอดคล้องกับการศึกษาของเชาว์วัศ สกุลวรวิทย์ (2549) ได้สรุปว่า การตั้งจุดตรวจมาจากมาตรการการรักษาความปลอดภัย โดยมุ่งเน้นไปที่การตั้งจุดตรวจของเจ้าหน้าที่ตำรวจตลอดจนมาตรการการปลูกฝังวินัยให้แก่ประชาชน

1.5 รายงานเหตุการณ์ซึ่งเกิดขึ้นในพื้นที่ให้ผู้บังคับบัญชา พบว่า รายงานเหตุการณ์โดยใช้วิทยุสื่อสาร โทรศัพท์แจ้ง 191 ทางไลน์ และแจ้งเจ้าหน้าที่ตำรวจในพื้นที่ใกล้เคียงที่เกิดเหตุ สอดคล้องกับการศึกษาของราตรี พัฒนรังสรรค์ (2542) ได้สรุปว่า การติดต่อสื่อสาร เป็นกระบวนการแลกเปลี่ยนความคิด ข้อมูล ข้อเท็จจริง หรือเหตุการณ์ซึ่งอาจเป็นรูปของคำตัวอักษร สัญลักษณ์ หรือ “ข่าวสาร” ส่งไปยังบุคคลอีกฝ่ายหนึ่งได้เข้าใจความหมายตาม “เจตนาที่ต้องการ” และช่วยป้องกันความเข้าใจผิดระหว่างกัน

2. ปัญหาการบริหารงานอาสาสมัครตำรวจชุมชน กรณีศึกษา ตำบลบ้านพร้าว อำเภอป่าพะยอม จังหวัดพัทลุง ผลการศึกษาพบว่า

2.1 ปัญหาด้านในชุมชนท้องถิ่น พบว่า มีปัญหาด้านอุปกรณ์ที่ใช้ในการปฏิบัติหน้าที่ ปัญหาด้านการใช้อาวุธ ต้องมีความระมัดระวัง ปัญหาด้านความร่วมมือของเจ้าหน้าที่มีน้อย ปัญหาการชิงรบกวนในชุมชน ปัญหาการรบกวนในชุมชน และปัญหาชาวบ้านไม่ยอมรับ ไม่ให้ความเชื่อถือ ในฝีมือ และศักยภาพในการทำงาน สอดคล้องกับการศึกษาเสรี พงศ์พิศ (2553) ได้สรุปว่า รากฐานวัฒนธรรมชุมชน เป็นอาวุธอันเดียวที่เหลืออยู่ คือ “วัฒนธรรม” เพื่อการฟื้นฟูด้วยกระบวนการเรียนรู้ และพัฒนาที่เหมาะสม ทำให้ผู้คนยอมสยบด้วยเครื่องมืออันทันสมัยในระบบทุนนิยม และลัทธิบริโภคนิยม

2.2 ปัญหาด้านวัฒนธรรม พบว่า ปัญหาด้านวัฒนธรรมของอาสาสมัครตำรวจทุกคนต้องมีประชาธิปไตยในชุมชน และมีปัญหาในการปฏิบัติงาน และขาดวินัยในการปฏิบัติงาน ไม่ค่อยมีการประชุมหรือปรึกษากัน สอดคล้องกับการศึกษาของพัทยา สายหู (2540) ได้สรุปว่า การอยู่ร่วมกันกับผู้อื่น ไม่ว่าจะเป็กลุ่มใหญ่หรือกลุ่มเล็ก ต้องมีการพึ่งพาอาศัยกันและกัน ก็อาจจะ “มีปัญหาขัดแย้งกัน” บ้าง จึงต้องมีการ “ยอมรับกัน” เพราะไม่มีใครอยู่ในสังคมแต่ลำพังเป็นเอกเทศได้

2.3 ปัญหาด้านขาดอิสระเชิงอำนาจ พบว่า อาสาสมัครตำรวจชุมชนไม่มีอำนาจการจับกุมโดยตรง ต้องมีเจ้าหน้าที่ตำรวจอยู่ด้วยเสมอ และให้อำนาจมากไม่ได้ เพราะจะทำให้เกิดปัญหาขาดระเบียบวินัย และใช้อำนาจในทางที่ผิด สอดคล้องกับการศึกษาของพิไลลักษณ์ โรจนประเสริฐ (2551) ได้สรุปว่า การช่วยส่งเสริมให้บุคคลมีความเชื่อมั่น และภาคภูมิใจในตนเองมี “กำลังใจ” ที่จะปฏิบัติงานให้เกิดประสิทธิภาพ เป็นการเพิ่มศักยภาพของบุคคลโดยการถ่ายโอนอำนาจให้อิสระในการตัดสินใจ และจัดหาทรัพยากรในการปฏิบัติงานให้ผู้ปฏิบัติ รวมถึงการจัดสิ่งแวดล้อมให้เอื้อต่อการปฏิบัติงาน และส่งเสริมให้บุคคลเกิดความสามารถในการทำงาน และแก้ปัญหาต่าง ๆ ได้บรรลุผลสำเร็จ

2.4 ปัญหาด้านวัสดุอุปกรณ์ พบว่า ยังขาดอุปกรณ์ในการทำงาน เช่น ไฟฉาย เสื้อสะท้อนแสง วิทยุสื่อสาร โทรศัพท์ (มีไลน์) กระบองไฟ ชุดการแต่งกาย เพื่อความพร้อมในการปฏิบัติงาน สอดคล้องกับการวิจัยของพัชรพงษ์ อัครเมษากุล (2551) ที่ได้สรุปว่า ปัญหา และอุปสรรคที่มีผลต่อการให้ความร่วมมือในการป้องกัน และปราบปรามอาชญากรรมของชุมชน คือ ปฏิบัติงานไม่เคร่งครัด ขาดการประสานงานกับหน่วยงานต่าง ๆ ขาดงบประมาณ และขาดอุปกรณ์ในการทำงาน รวมทั้งสอดคล้องกับการวิจัยของศุภชัย จันทร์เปล่ง (2554) ได้สรุปว่า ปัญหาในการปฏิบัติงานด้านความปลอดภัยในชีวิต และทรัพย์สินที่พบ คือ วิทยุสื่อสารไม่เพียงพอในการปฏิบัติงาน การปฏิบัติงานขาดการสนับสนุนเงินงบประมาณจากส่วนท้องถิ่นที่ใช้ในการปฏิบัติงาน และขวัญกำลังใจในการปฏิบัติหน้าที่

2.5 ปัญหาความรู้ และทักษะ พบว่า อาสาสมัครตำรวจชุมชนยังขาดทักษะในการปฏิบัติหน้าที่ ส่วนใหญ่จึงต้องการมีการฝึกอบรมการปฏิบัติงานอาสาสมัครตำรวจชุมชนร่วมกับเจ้าหน้าที่ตำรวจ ในด้านการตรวจค้น และการป้องกันตัว สอดคล้องกับการวิจัยของพิชิต ดันดีศักดิ์ (2544) ได้สรุปว่า การปฏิบัติงานในแต่ละครั้งไม่ได้รับค่าตอบแทน ทำให้เป็นภาระ อีกทั้งขาดขวัญกำลังใจในด้านการให้การยอมรับ และการยกย่องจากหน่วยงานราชการ เช่น ขาดการฝึกซ้อม และทบทวนเพิ่มพูนความรู้ ด้านการบรรเทาสาธารณภัย จึงทำให้สมาชิกที่ออกปฏิบัติงานไม่มีความรู้ความเข้าใจ และไม่สามารถปฏิบัติหน้าที่ได้อย่างถูกต้อง และปลอดภัย

3. แนวทางการส่งเสริมการบริหารงานอาสาสมัครตำรวจชุมชน กรณีศึกษา ตำบลบ้านพร้าว อำเภอป่าพะยอม จังหวัดพัทลุง จังหวัดพัทลุง ผลการศึกษาพบว่า

3.1 ส่งเสริมด้านนโยบายประเทศที่แน่นอน พบว่า ต้องมีความปกป้องสถาบัน และต้องอยู่ในระบบประชาธิปไตย ส่งเสริมความเป็นประชาธิปไตยทุกด้าน สนับสนุนการปกครองตามนโยบายของรัฐบาล สอดคล้องกับการศึกษาของไพสิฐ พาณิชย์กุล (มปป.) ได้สรุปว่า แนวทางในการดำเนินงานเพื่อสร้างความเข้มแข็งของชุมชน และการเรียนรู้จากกรณีศึกษา จัดการความขัดแย้งโดยชุมชนเอง ทั้งปัญหาในระดับปัจเจกบุคคล ปัญหาในระดับชุมชน ปัญหาระหว่างรัฐกับชุมชน ปัญหาระหว่างชุมชนกับองค์กรอื่น โดยสร้างองค์ความรู้แก่ชุมชนในการป้องกันความปลอดภัย เข้าถึง และแก้ไขปัญหาเพื่อความยั่งยืน รวมทั้งสอดคล้องกับการศึกษาของจิรภัทร คุรุฑะยาน (2554) ได้สรุปว่า การมีส่วนร่วมคิด ส่งเสริม และจัดตั้งศูนย์อาสาสมัครตำรวจบ้านในลักษณะกลุ่มเครือข่ายระดับตำบล ระดับอำเภอ ระดับจังหวัด และระดับประเทศอย่างเป็นรูปธรรม เพื่อเป็นแหล่งแลกเปลี่ยนเรียนรู้ที่ประชุม รวมทั้งการเผยแพร่ข้อมูลข่าวสารส่งเสริมให้อาสาสมัครตำรวจบ้านมีส่วนร่วม กับเจ้าหน้าที่ตำรวจ และติดตามประเมินผลในการป้องกันปัญหาร่วมกับเจ้าหน้าที่ตำรวจ

3.2 ส่งเสริมด้านโครงสร้างของการบริหารงานพัฒนา พบว่า ต้องมีการปฏิบัติหน้าที่เป็นประจำ ต้องมีเจ้าหน้าที่ตำรวจเป็นแกนนำในการทำงาน เพราะทำงานของชุดอาสาเพียงตัวเองไม่ได้ มีชุดบังคับบัญชาของเจ้าหน้าที่ ติดตามผล มีรูปแบบคณะกรรมการ และมอบหมายหน้าที่การทำงาน มีการติดตาม และประเมินผล

สอดคล้องกับการศึกษาของนิรันดร์ จงวุฒิเวศย์ (2550) ได้สรุปว่า การบริหารงานการพัฒนาชุมชน ต้องเกิดจากการมีส่วนร่วมของประชาชน ค้นหาผู้นำ และพัฒนาการทำงานกับกลุ่มภายใต้การประสานงานที่ดีเพื่อประโยชน์ของชุมชนในด้านต่าง ๆ

3.3 ส่งเสริมด้านสำนักสาธารณะ พบว่า ช่วยเหลือประชาชนในชุมชนทุกด้านที่มีความเดือดร้อน ต้องคัดเลือกคนที่มีความพร้อม มีใจรักในด้านอาสาพัฒนาชุมชน ต้องทำงานกันเป็นทีม ช่วยกันดูแลพฤติกรรมของ หมู่คณะ และฝึกทักษะให้เกิดความชำนาญ สอดคล้องการศึกษาของจาโรลิเมค (Jarolimek, 1997) ได้สรุปว่า การคิดวิเคราะห์เพื่อความรู้ ความเข้าใจ หรือ “ทักษะ” ที่เกิดขึ้น ท่ามกลางความคิดเพื่อ “ส่วนรวม” หรือ “สำนักสาธารณะ” เกิดมโนทัศน์ใหม่ ๆ และเพื่อให้เข้าใจสถานการณ์ต่าง ๆ

3.4 ส่งเสริมเครือข่ายชุมชนลักษณะปฏิบัติการ พบว่า ด้านรักษาความสงบในชุมชน มีการสนับสนุนหน่วยงานทุกด้านในการปฏิบัติหน้าที่ มีกลุ่มกิจกรรมต่าง ๆ ในชุมชนสนับสนุน เช่น มีความสนับสนุนหน่วยงานทุกด้านในการปฏิบัติหน้าที่ และมีการพัฒนาเครือข่ายอย่างต่อเนื่อง สอดคล้องกับการศึกษาของอดัม เบิร์ก (Adam Burke, 1999) ได้สรุปว่า การสร้างที่เครือข่ายให้ดำรงอยู่ได้เพื่อแลกเปลี่ยนข้อมูลข่าวสารเพื่อเป็นศูนย์รวมของการสนับสนุนเพื่อให้เกิดประโยชน์จากการมีประสบการณ์แตกต่างกัน เพื่อเป็นช่องทางสำหรับแหล่งทุน และเครือข่ายเป็นเวทีในการเจรจาต่อรองกับหน่วยงาน หรือองค์กรอื่น ๆ ที่ส่งเสริมสนับสนุนการสร้างเครือข่าย

3.5 ส่งเสริมการเข้ามามีส่วนร่วมในการส่งเสริม และสนับสนุน พบว่า ต้องมีการส่งเสริมกิจกรรมต่าง ๆ ให้กับอาสาเป็นประจำ ร่วมมือ ช่วยเหลือ และรักษาความสงบในชุมชน มีการพัฒนาของชุมชน เช่น ตัดหญ้าข้าง ๆ ถนน ในวันสำคัญต่าง ๆ มีจิตอาสา ช่วยเหลือเจ้าหน้าที่ และคนในชุมชน การให้การช่วยเหลือซึ่งกัน และกัน สอดคล้องกับการศึกษาของทรงวุฒิ เรืองวาทศิลป์ (2550) ได้สรุปว่า เป็นการเปิดโอกาสให้ “ประชาชน” หรือทุกภาคส่วนที่เกี่ยวข้องเข้ามามีบทบาทร่วมในกิจกรรมทุกประการตามกำลังความสามารถ ไม่ว่าจะเป็นการตัดสินใจ การดำเนินกิจกรรม การติดตามตรวจสอบ และการประเมินผลร่วมกัน นำผลที่ได้มาปรับปรุงแก้ไขพัฒนางานในกลุ่มให้มีประสิทธิภาพยิ่ง ๆ ขึ้น



ภาพที่ 1 การเฝ้าระวังให้กับสถานที่สำคัญ
ในชุมชน



ภาพที่ 2 การตรวจสอบ และดูแลความสงบ
ในชุมชน

สรุปและข้อเสนอแนะ

จากการศึกษาทำให้ทราบว่า 1) อาสาสมัครตำรวจชุมชนมีการดำเนินงานแบ่งหน้าที่ในรูปแบบของ “กรรมการอาสาสมัครตำรวจชุมชน” ที่ออกตรวจสอบสถานที่สำคัญร่วมกับเจ้าหน้าที่ตำรวจ เพื่อทำงานในลักษณะ “สืบสวนหาข่าวป้องกัน และป้องปรามพฤติกรรม” อันอาจเป็นภัยอันตรายที่อาจเกิดขึ้น 2) สภาพปัญหาการบริหารงานอาสาสมัครตำรวจชุมชน มีปัญหา “ความร่วมมือในการทำงาน” จึงต้องสร้างความร่วมมือระหว่างเจ้าหน้าที่ของรัฐชุมชนเพิ่มขึ้น และปัญหา “ขาดสำนักสาธารณะ” จึงต้องปลูกจิตสำนึกสาธารณะร่วมระหว่างเจ้าหน้าที่รัฐและชุมชนให้มากขึ้น และต้องปรับวัฒนธรรมการทำงานร่วมกันอย่างเสมอภาคแบบเคียงบ่าเคียงไหล่ และปัญหาอุปกรณ์อำนวยความสะดวกปฏิบัติหน้าที่ไม่ทันสมัย 3) แนวทางการส่งเสริมบริหารงานอาสาสมัครตำรวจ

ชุมชน รัฐควรสนับสนุน “ค่าตอบแทน” ให้กับผู้ปฏิบัติงาน สร้างแนวทาง “การทำงานร่วมกัน” ระหว่าง ชุมชน อาสาสมัครและเจ้าหน้าที่ของรัฐ มีแนวทางการสร้าง “สำนึกสาธารณะ” และมีแนวทางในการสร้าง “เครือข่าย” ปกป้องชุมชน จึงนำเสนอแนะที่ว่า ควรมีหน่วยงานตำรวจเข้ามาดูแลอาสาสมัครตำรวจชุมชนอย่างจริงจัง ควรมีสวัสดิการเบียดเบียนให้กับอาสาสมัครตำรวจชุมชนด้วยในการปฏิบัติงาน เพื่อเป็นขวัญ และกำลังใจในการปฏิบัติงาน พร้อมทั้งควรมีการอบรม และฝึกทักษะให้กับอาสาสมัครตำรวจชุมชนเป็นประจำ เพื่อเพิ่มความชำนาญ และความรู้ใหม่ในการปฏิบัติหน้าที่ ในขณะที่เดียวกันชุมชนควรให้ความร่วมมือในการปฏิบัติหน้าที่ของอาสาสมัครตำรวจชุมชน พร้อมทั้งช่วยกันสอดส่องดูแลความสงบเรียบร้อยร่วมกับอาสาสมัครตำรวจชุมชน

บรรณานุกรม

- กมล อตุลพันธุ์. (2522). *การบริหารรัฐกิจเบื้องต้น*. กรุงเทพมหานคร : มหาวิทยาลัยรามคำแหง.
- กัจจา สวนจันทร์. (2534). *การศึกษาสำรวจความปลอดภัยในชีวิต ร่างกาย และทรัพย์สินของผู้พักอาศัยในหมู่บ้านจัดสรรชานกรุงเทมหานคร*. กรุงเทพมหานคร : มหาวิทยาลัยมหิดล.
- เฉลิมเกียรติ ศรีวรขาน. (2555). *การศึกษาการมีส่วนร่วมของเครือข่ายพันธมิตรภาคประชาชนของกรมสอบสวนคดีพิเศษ*. วิทยานิพนธ์รัฐประศาสนศาสตรมหาบัณฑิต สาขาวิชาการจัดการมหาวิทยาลัยศรีปทุม.
- เชาว์วัศ สฤลวรวิทย์. (2549). *ปัญหาและอุปสรรคในการบังคับใช้กฎหมายสิ่งแวดล้อม : ศึกษากรณีมลพิษทางน้ำ*. มหาวิทยาลัยธรรมศาสตร์.
- ทรงวุฒิ เชื้อพลากิจ. (2550). *ทัศนะของเจ้าหน้าที่ตำรวจฝ่ายสืบสวนต่อปัจจัยที่มีผลต่อความสำเร็จในการสืบสวนจับกุมผู้กระทำความผิดในคดีอาญา ศึกษาเฉพาะกรณีของกองบัญชาการตำรวจนครบาล สำนักงานตำรวจแห่งชาติ*. วิทยานิพนธ์ศิลปศาสตรมหาบัณฑิต สาขาวิชาการบริหารงานยุติธรรม มหาวิทยาลัยธรรมศาสตร์.
- นิรันดร์ จงวุฒิเวศน์. (2550). *แนวคิดแนวทางการพัฒนาชุมชน*. กรุงเทพมหานคร : กรมการพัฒนาชุมชน.
- พัชรพงษ์ อัครเมธากุล. (2551). *ความร่วมมือของชุมชนในโครงการตำรวจบ้านต่อต้านป้องกันปราบปรามอาชญากรรม อำเภอสะเมิง จังหวัดเชียงใหม่*. เชียงใหม่ : บัณฑิตวิทยาลัย มหาวิทยาลัยเชียงใหม่.
- พัทธา สายหู. (2540). *กลไกของสังคม*. กรุงเทพมหานคร : จุฬาลงกรณ์มหาวิทยาลัย.
- พิชิต ดันดีศักดิ์. (2544). *บทบาทของอาสาสมัครป้องกันภัยฝ่ายพลเรือนเทศบาลนครเชียงใหม่*. เชียงใหม่ : บัณฑิตวิทยาลัย มหาวิทยาลัยเชียงใหม่.
- พิไลลักษณ์ โรจนประเสริฐ. (2551). ผลของการใช้บทเรียนคอมพิวเตอร์ช่วยสอนร่วมกับการสอนแบบสะท้อนคิด เรื่องการพยาบาลเด็กป่วยที่ได้รับการสวนหัวใจต่อความรู้ และการคิดอย่างมีวิจารณญาณของนักศึกษาพยาบาล. *วารสารพยาบาลโรคหัวใจและทรวงอก*. ปีที่ 24 ฉบับที่ 2 กรกฎาคม-ธันวาคม, หน้า 16-28.
- ไพศาล ดอนจันทร์ทอง. (2553). *การมีส่วนร่วมในการป้องกันปราบปรามอาชญากรรมในชุมชนของอาสาสมัครตำรวจบ้านสถานีตำรวจภูธรโพธาราม จังหวัดราชบุรี*. วิทยานิพนธ์ปริญญาศิลปศาสตรมหาบัณฑิต สาขาวิชาวิชารัฐศาสตร์ มหาวิทยาลัยเกษตรศาสตร์.
- ไพสิฐ พาณิชย์กุล. (ม.ป.จ.) *สร้างความเข้มแข็งกลไกเครือข่ายยุติธรรมชุมชนโดยการมีส่วนร่วมของชุมชนและเครือข่ายยุติธรรมชุมชน จังหวัดตรัง*. เชียงใหม่ : มหาวิทยาลัยเชียงใหม่.
- ราตรี พัฒนรังสรรค์. (2542). *การสื่อสารพฤติกรรมมนุษย์กับการพัฒนาตน*. กรุงเทพมหานคร : ภาควิชาจิตวิทยา และการแนะแนว คณะครุศาสตร์ สถาบันราชภัฏจันทรเกษม.
- ศุภชัย จันทร์เปล่ง. (2554). *แนวทางการพัฒนาการปฏิบัติงานของอาสาสมัครตำรวจชุมชนประจำตำบลของสถานีตำรวจภูธรเมืองสุพรรณบุรี*. วิทยานิพนธ์ปริญญาสังคมสงเคราะห์ศาสตรมหาบัณฑิต สาขาวิชาการบริหาร และนโยบายสวัสดิการสังคม มหาวิทยาลัยธรรมศาสตร์.

- ศุภเดช วรรณกุล. (2550). *ความรู้ความเข้าใจในการปฏิบัติงานของราษฎรอาสาสมัครตำรวจชุมชน (ตชต.) ในสังกัด สถานีตำรวจภูธรอำเภอพระนครศรีอยุธยา*. มหาวิทยาลัยราชภัฏพระนครศรีอยุธยา.
- เสรี พงศ์พิศ. (2553). *ชุมชนเรียนรู้ อยู่เย็นเป็นสุข : บทเรียนจากหมู่บ้าน*. กรุงเทพมหานคร : พลังปัญญา.
- Adam Burke. (1999). *Communications & Development : a practical guide*. London : Social.
- Jarolimek, J. (1997). *Social Studies in the Elementary*. New York : The MacMillan.



มหาวิทยาลัยราชภัฏนครศรีธรรมราช
คณะศึกษาศาสตร์
ภาควิชาศึกษาศาสตร์
หลักสูตรศึกษาศาสตรบัณฑิต สาขาวิชาศึกษาศาสตร์
ระดับปริญญาตรี
หลักสูตรศึกษาศาสตรบัณฑิต สาขาวิชาศึกษาศาสตร์
ระดับปริญญาตรี
หลักสูตรศึกษาศาสตรบัณฑิต สาขาวิชาศึกษาศาสตร์
ระดับปริญญาตรี

หัวข้อชุมชน : แนวทางส่งเสริมการบริหารงานคณะกรรมการอาสาสมัครตำรวจชุมชน
กรณีศึกษา : ตำบลบ้านพร้าว อำเภอป่าพะยอม จังหวัดพัทลุง
Police Community : Guidelines for promoting administration committee of
Police Volunteer Community. A Case study : Ban Phrao Sub-District, Pa
Phayom District, Phatthalung Province Thailand.

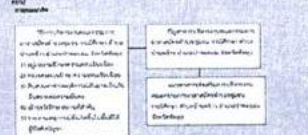
ชื่อผู้จัดทำ : ...
ชื่ออาจารย์ที่ปรึกษา : ...

ตำรวจชุมชน



บทคัดย่อ
บทนำ
วัตถุประสงค์
ขอบเขตของงานวิจัย
ประโยชน์ที่คาดว่าจะได้รับ

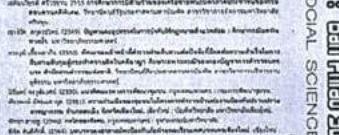
บทนำ
1.1 ที่มาและความสำคัญ
1.2 วัตถุประสงค์
1.3 ขอบเขตของงานวิจัย
1.4 ประโยชน์ที่คาดว่าจะได้รับ



บทนำ
1.1 ที่มาและความสำคัญ
1.2 วัตถุประสงค์
1.3 ขอบเขตของงานวิจัย
1.4 ประโยชน์ที่คาดว่าจะได้รับ

บทนำ
1.1 ที่มาและความสำคัญ
1.2 วัตถุประสงค์
1.3 ขอบเขตของงานวิจัย
1.4 ประโยชน์ที่คาดว่าจะได้รับ

บทนำ
1.1 ที่มาและความสำคัญ
1.2 วัตถุประสงค์
1.3 ขอบเขตของงานวิจัย
1.4 ประโยชน์ที่คาดว่าจะได้รับ



บทนำ
1.1 ที่มาและความสำคัญ
1.2 วัตถุประสงค์
1.3 ขอบเขตของงานวิจัย
1.4 ประโยชน์ที่คาดว่าจะได้รับ





คณะมนุษยศาสตร์และสังคมศาสตร์

มหาวิทยาลัยราชภัฏศรีสะเกษ

ขอขอบเกียรติบัตรฉบับนี้ไว้เพื่อแสดงว่า

นายเดโช แซ่หน้าแก้ว

ได้นำเสนอผลงานวิชาการ (ภาคโปสเตอร์)

เรื่อง ตำราชุมชน : แนวทางส่งเสริมการบริการทางคณะกรรมการกลางภาคตะวันออกเฉียงเหนือศึกษา : ตำบลบ้านพร้าว อำเภอป่าพะยอม จังหวัดพัทลุง ได้ในระดับดี

สาขาวิชาการพัฒนาชุมชน มหาวิทยาลัยราชภัฏนครศรีธรรมราช

ประชุมวิชาการ เครือข่ายนิสิต นักศึกษา คณาจารย์ พัฒนารวมชนท้องถิ่นและสังคม ระดับชาติ (CSD สัมพันธ์) ครั้งที่ ๑๔

“พลังประชาชนกับการพัฒนาที่ยั่งยืน” ระหว่างวันที่ ๒๗-๓๐ มกราคม ๒๕๖๒

ให้ใช้ ณ วันที่ ๒๙ มกราคม พุทธศักราช ๒๕๖๒

ขอให้ความสุข ความเจริญ และพัฒนาตนเองสืบต่อไป

(ผู้ช่วยศาสตราจารย์ ดร.เอมอร แสงนงูวา)

คณบดีคณะมนุษยศาสตร์และสังคมศาสตร์

มหาวิทยาลัยราชภัฏศรีสะเกษ

(รองศาสตราจารย์ ดร. ประภาสิต อานภาพสนทยากร)

รักษาราชการแทน

อธิการบดีมหาวิทยาลัยราชภัฏศรีสะเกษ