

การศึกษาภูมิปัญญาการแกะรูปหนังตะลุง
กรณีศึกษา : วิสาหกิจชุมชนแกะรูปหนังตะลุง ชุมชนบ้านสวนจันทร์
อำเภอเมือง จังหวัดนครศรีธรรมราช

TO STUDY THE WISDOM OF THE CARVE SHADOW PUPPET
CASE STUDY : CARVE SHADOW PUPPET COMMUNITY ENTERPRISE.
BANSUANJAN COMMUNITY, MUANG DISTRICT
NAKHON SI THAMMARAT.

ทัตพงศ์ เทียวแสวง

อุดมศักดิ์ เดโชชัย

จิตติมา ดำรงวัฒนะ

เดโช แชน้ำแก้ว

มหาวิทยาลัยราชภัฏนครศรีธรรมราช

บทคัดย่อ

การวิจัยครั้งนี้ เพื่อศึกษาภูมิปัญญาการแกะรูปหนังตะลุง และแนวทางการส่งเสริมภูมิปัญญาการแกะรูปหนังตะลุง กรณีศึกษา : วิสาหกิจชุมชนแกะรูปหนังตะลุง ชุมชนบ้านสวนจันทร์ อำเภอเมือง จังหวัดนครศรีธรรมราช โดยเป็นการวิจัยเชิงคุณภาพ

ผลการวิจัยพบว่า

1. ภูมิปัญญาการแกะรูปหนังตะลุงโดยรวมพบว่า รูปแบบของการแกะรูปผลิตภัณฑ์หนังตะลุงเป็นวัตถุดิบที่ได้มาจากหนังวัวเป็นหลัก ขั้นตอนการแกะรูปหนังตะลุงจะอาศัยช่างผู้มีความชำนาญในการแกะ และมีความเข้าใจในตัวละครของหนังตะลุงความหลากหลายของผลิตภัณฑ์หนังตะลุงจะผลิตขึ้นตามความต้องการของตลาด และล้าไปตามวัฒนธรรมของชุมชนท้องถิ่น
2. แนวทางการส่งเสริมภูมิปัญญาการแกะรูปหนังตะลุง พบว่า มีการพัฒนาสร้างสรรค์ภูมิปัญญาการแกะรูปหนังตะลุงให้เหมาะกับยุคกับสมัยและเกิดประโยชน์ในการดำเนินชีวิต



โดยใช้ภูมิปัญญาท้องถิ่นเป็นพื้นฐาน สำหรับด้านการตลาดนั้นทางกลุ่มมักจะมีการออกงานสินค้า และผลิตภัณฑ์ และเผยแพร่ผ่านสื่อออนไลน์ นอกจากนี้ยังพบอีกว่า ทางกลุ่มมุ่งเน้นการถ่ายทอดองค์ความรู้ให้กับคนรุ่นหลังเพื่อมิให้สูญหายและจะเน้นรูปแบบผลิตภัณฑ์สีสันลวดลายให้มีความหลากหลายเพื่อที่สนใจของลูกค้ามากยิ่งขึ้น การถ่ายทอดองค์ความรู้ ยังคงยึดหลักการถ่ายทอดจากรุ่นสู่รุ่นอยู่และมีการเสริมสร้างองค์ความรู้ โดยการใช้วิธีการเปิดสอนหลักสูตรให้กับผู้ที่สนใจที่จะเรียนการแกะหนังตะลุง

สรุปได้ว่า การแกะรูปหนังตะลุงได้มีการพัฒนาประเภทผลิตภัณฑ์ให้หลากหลาย และยังเผยแพร่การถ่ายทอดความรู้ให้กับผู้ที่สนใจในงานด้านนี้ไม่ว่าจะเป็นเด็กเยาวชนนักเรียน นักศึกษา และประชาชนทั่วไป

คำสำคัญ : ภูมิปัญญาการแกะรูปหนังตะลุง, วิสาหกิจชุมชนแกะรูปหนังตะลุง

ABSTRACT

This research to study the wisdom of carve Shadow puppet guidelines promote knowledge of the Case Study : Carve Shadow puppet Community Enterprise. Bansuanjan Community Muang District Nakhon Si Thammarat. This was qualitative research.

The results showed that

1. Wisdom of carve Shadow puppet overall found that model of carve Shadow puppet product made from the cow skin . Shadow puppets were carve by technicians who understand the character's shadow puppet. A variety of products are manufactured in accordance with the requirements of the market. Change following culture of the community.

2. Guidelines for promoting cognitive Shadow puppet carve that have developed innovative cognitive carve Shadow puppet suit the contemporary lifestyle and benefits. Using local knowledge as a basis for mark the group often hat to work out its products through online media and publishing It also found



that the group focused on the transfer of knowledge to future generations so that lost and will highlight products to a variety of colorful patterns to the attention of even more customers. The transfer of knowledge Maintains the principle is transmitted from generation to generation and enhancing knowledge. By means of courses for those interested in learning the carve shadow puppet.

in concluded that the Shadow puppet carving were developed a variety of product categories. And to disseminate knowledge to those interested in this field, whether it's young students and the general public.

Keywords : The wisdom of the carve Shadow puppet, Community Enterprise carve Shadow puppet.

บทนำ

ภูมิปัญญาท้องถิ่น คือ ความสามารถ ทักษะ ความเชื่อและศักยภาพในการแก้ปัญหาของมนุษย์เพื่อการดำรงชีวิต ที่สืบทอดกันมาแต่อดีตจนปัจจุบันสามารถเข้าถึงได้ง่าย ทั้ง การศึกษานอกระบบโรงเรียนและการศึกษาตามอัธยาศัย สามารถนำภูมิปัญญาท้องถิ่นมาบูรณาการในการศึกษาได้ไม่ยาก เพราะภูมิปัญญาท้องถิ่น สะสมขึ้นมาจากประสบการณ์ของชีวิต สังคม และในสภาพสิ่งแวดล้อมที่แตกต่างกัน และถ่ายทอดสืบทอดกันมาเป็นวัฒนธรรมการดำเนินงานด้านวัฒนธรรม จึงต้องใช้ปัญญาค้นหาสิ่งที่มีอยู่แล้ว ฟันฟู ประยุกต์และประดิษฐ์เสริมสร้างสิ่งใหม่ บนรากฐานสิ่งเก่าที่ค้นพบนั้น นักฟันฟู นักประยุกต์ และนักประดิษฐ์คิดค้นทางวัฒนธรรมพื้นบ้านเหล่านี้มีชื่อเรียกในเวลาต่อมาว่า “ปราชญ์ชาวบ้าน” หรือ “ผู้รู้ชาวบ้าน” และสติปัญญาที่นำมาใช้ในการสร้างสรรค์นี้เรียกว่า “ภูมิปัญญาชาวบ้าน” หรือ “ภูมิปัญญาท้องถิ่น” ภูมิปัญญาท้องถิ่นจึงมีความสำคัญต่อคนไทยในการสร้างชาติ สร้างความเป็นปึกแผ่นมั่นคงของบ้านเมือง มีการดำรงวิถีชีวิตด้วยความสุขร่มเย็นอยู่ได้จนถึงทุกวันนี้ เพราะได้ใช้ภูมิปัญญาของตนมาตลอด ภูมิปัญญาไทยมีความสำคัญอย่างยิ่งดังมีสาระพอสรุปได้ดังนี้ ภูมิปัญญาท้องถิ่นช่วยสร้างชาติให้เป็นปึกแผ่นมั่นคง ภูมิปัญญาท้องถิ่นสร้างความภาคภูมิใจ และศักดิ์ศรีเกียรติภูมิแก่คนไทย ภูมิปัญญาท้องถิ่นสามารถปรับประยุกต์หลักธรรม คำสอนทางศาสนามาใช้กับวิถีชีวิตได้อย่างเหมาะสม ภูมิปัญญาท้องถิ่นสร้างความสมดุลระหว่างคน กับสังคมและ



ธรรมชาติได้อย่างยั่งยืน และภูมิปัญญาท้องถิ่นช่วยเปลี่ยนแปลงปรับเปลี่ยนวิถีชีวิตของคนไทยให้เหมาะสมได้ตามยุคสมัย (คณะกรรมการดำเนินงาน และประสานงานวันอนุรักษ์มรดกไทย, 2541)

การแกะหนังตะลุง หรือการทำรูปหนังตะลุง เป็นงานหัตถกรรมที่เกี่ยวข้องกับการแสดงหนังตะลุงอันเป็นมรดกที่ชาวภาคใต้นิยมกันมาช้านานเป็นอย่างมาก จนถือได้ว่าเป็นมรดกทางวัฒนธรรมอีกส่วนหนึ่งที่เป็นเอกลักษณ์ของชาวภาคใต้จำนวนช่างแกะหนังตะลุงหรือทำรูปหนังตะลุง ช่างแกะหนังตะลุงเป็นช่างศิลป์แขนงหนึ่งที่ได้รับการถ่ายทอดวิชา และกระบวนการผลิตจากบรรพบุรุษในลักษณะงานฝีมือในครอบครัว ระบบการให้การศึกษาเรียนรู้ก็เข้าลักษณะงานช่างศิลป์ไทยรุ่นโบราณ คือ ไม่มีหลักสูตร และระยะเวลาศึกษาที่แน่นอนตายตัวอาศัยความสัมพันธ์ทางเครือญาติระหว่างผู้ถ่ายทอดกับผู้รับการถ่ายทอดเป็นประการสำคัญ จนกระทั่งสามารถจะออกปฏิบัติงานด้วยตนเอง และยึดเป็นอาชีพได้ จึงจะถือว่าจบหลักสูตรวิชานี้ อาชีพช่างแกะหนังตะลุงในนครศรีธรรมราชในสมัยก่อนนั้นมีจำนวนน้อยอย่างยิ่ง เพราะอาชีพนี้ขึ้นอยู่กับจำนวนคณะหนังตะลุง หากมีคณะหนังตะลุงมาก อาชีพแกะหนังตะลุงก็พลอยดีตามไปด้วย แต่หากช่วงใดสังคมให้ความสนใจต่อมรดกแขนงนี้น้อยอาชีพช่างแกะหนังก็ซบเซาลงไปด้วย การแกะหนังตะลุงในปัจจุบันไม่ได้แกะหนังตะลุงเพื่อการแสดงเพียงอย่างเดียว แต่ได้มีการแกะหนังตะลุง เพื่อจำหน่ายเป็นของที่ระลึก

วิสาหกิจชุมชนแกะรูปหนังตะลุง ตั้งอยู่ บ้านสวนจันทร์ หมู่ที่ 5 ตำบลปากพูน อำเภอเมือง จังหวัดนครศรีธรรมราช เริ่มก่อตั้งเมื่อ พ.ศ. 2542 โดยมีนายทวี คงบุรี เป็นผู้ก่อตั้งวิสาหกิจชุมชนเพราะว่ามีความสนใจในการแกะหนังตะลุงจึงได้ฝากตัวเป็นศิษย์อาจารย์สมคิด ทองดี ได้ร่ำเรียนวิชาการแกะหนังตะลุงเป็นเวลา 2 ปี และได้แกะรูปไ้ดุดูเหว่าเป็นตัวแรก ซึ่งใช้เวลาแกะเพียง 1 วัน เมื่อฝึกฝนจนชำนาญ จึงยึดเป็นอาชีพ และได้ถ่ายทอดความรู้ให้กับคนในชุมชนจนสามารถประกอบอาชีพได้ หนังตะลุงที่ผลิตออกมาทั้งสวยประณีตสวยงาม กลายเป็นสินค้าส่งออกที่มีคุณค่าและยังได้รับรางวัลจากสมเด็จพระราชินีในปี พ.ศ. 2547

จากเหตุผลดังกล่าว ผู้ศึกษาต้องการศึกษาภูมิปัญญาการแกะรูปหนังตะลุง ของวิสาหกิจชุมชนแกะรูปหนังตะลุง ชุมชนบ้านสวนจันทร์ อำเภอเมือง จังหวัดนครศรีธรรมราช จึงมีความสนใจเกี่ยวกับภูมิปัญญาการแกะรูปหนังตะลุง และรูปแบบของผลิตภัณฑ์ที่มีความหลากหลาย ซึ่งเป็นภูมิปัญญาดั้งเดิมของบรรพบุรุษ ที่ได้รับการถ่ายทอดมา และได้มีการพัฒนา



รูปแบบผลิตภัณฑ์ให้เข้ากับยุคกับสมัยจึงทำให้มีการพัฒนาผลิตภัณฑ์ให้หลากหลาย ให้เป็นที่รู้จักกันอย่างกว้างขวางเป็นที่ต้องการของลูกค้าโดยที่ทำการข้อมูลไว้ในวิจัยฉบับนี้จะได้ทราบถึงวิธีการแกะรูปหนังตะลุง ตลอดถึงแนวทางการส่งเสริมของกลุ่มผลิตภัณฑ์แกะหนังตะลุงต่อไป

วัตถุประสงค์

1. เพื่อศึกษาภูมิปัญญาการแกะหนังตะลุง กรณีศึกษา : วิสาหกิจชุมชนแกะรูปหนังตะลุง ชุมชนบ้านสวนจันทร์ อำเภอเมือง จังหวัดนครศรีธรรมราช
2. เพื่อศึกษาแนวทางการส่งเสริมภูมิปัญญาการแกะรูปหนังตะลุง กรณีศึกษา : วิสาหกิจชุมชนแกะรูปหนังตะลุง ชุมชนบ้านสวนจันทร์ อำเภอเมือง จังหวัดนครศรีธรรมราช

วิธีดำเนินการวิจัย

ประชากร

การศึกษาภูมิปัญญาการแกะรูปหนังตะลุง กรณีศึกษา : วิสาหกิจชุมชนแกะรูปหนังตะลุง ชุมชนบ้านสวนจันทร์ อำเภอเมือง จังหวัดนครศรีธรรมราช จำนวน 10 คน ดังนี้

1. ผู้ให้ข้อมูลหลัก คือ ผู้อนุรักษ์ภูมิปัญญาการแกะรูปหนังตะลุง จำนวน 7 คน ได้แก่ ประธานกลุ่มวิสาหกิจชุมชนแกะรูปหนังตะลุง 1 คน และสมาชิกกลุ่มวิสาหกิจชุมชนแกะรูปหนังตะลุง จำนวน 6 คน
2. ผู้ให้ข้อมูลรอง คือ ที่สนับสนุนในการอนุรักษ์ภูมิปัญญาการแกะรูปหนังตะลุง จำนวน 3 คน ได้แก่ ปลัดเทศบาลเมือง จำนวน 1 คน นักพัฒนาชุมชน จำนวน 1 คน และนายหนังตะลุง จำนวน 1 คน

เครื่องมือที่ใช้ในการวิจัย

1. ผู้วิจัย นักวิจัยถือเป็นเครื่องมือสำคัญที่สุดในการศึกษาวิจัยเชิงคุณภาพ ดังนั้นผู้วิจัยจึงได้เตรียมตัวศึกษาทำความเข้าใจในแนวคิดทฤษฎีที่เกี่ยวข้องกับเรื่องการศึกษากำหนดวิธีการ และประเด็นที่สำคัญ เพื่อเป็นแนวทางในการรวบรวมข้อมูลอย่างรอบด้าน ตรงตามวัตถุประสงค์ของการวิจัย
2. แบบบันทึกข้อมูลทั่วไปของผู้ที่ให้สัมภาษณ์



3. แบบสัมภาษณ์ ผู้วิจัยเป็นผู้สัมภาษณ์ด้วยตัวเอง โดยเตรียมแนวคำถามแบบครอบคลุมทุกรายละเอียดที่เกี่ยวกับการแกะรูปหนังตะลุง ช่วงแรกของการสัมภาษณ์จะเป็นคำถามทั่ว ๆ ไป หลังจากนั้นก็จะโยนคำถามเข้าหาประเด็นที่ต้องการ เพื่อที่จะได้ข้อมูลที่ครบถ้วน ชัดเจน และมีความถูกต้องตรงตามความจริงทุกประการ

การเก็บรวบรวมข้อมูล

การเก็บข้อมูลการศึกษาภูมิปัญญาการแกะหนังตะลุง กรณีศึกษา : วิชาหกิจชุมชนแกะรูปหนังตะลุง ชุมชนบ้านสวนจันทร์ อำเภอเมือง จังหวัดนครศรีธรรมราช เป็นแบบสัมภาษณ์ ผู้วิจัยได้เข้าไปสัมภาษณ์ในแต่ละกลุ่ม โดยแรกๆ จะมีการแนะนำตัวเอง เพื่อให้ผู้ที่เราจะสัมภาษณ์ได้ทราบ และบอกวัตถุประสงค์ที่จะมาสัมภาษณ์ การเก็บรวบรวมข้อมูลแบ่งออกเป็น 2 กรณี คือ กรณีจากเอกสาร ได้แก่ 1. เอกสารที่เกี่ยวข้อง และ 2. เอกสารที่ได้รับจากกลุ่มวิชาหกิจชุมชนแกะรูปหนังตะลุง กรณีการลงภาคสนาม ได้แก่ 1. ผู้ศึกษาได้ประสานงานกับประธานกลุ่มวิชาหกิจชุมชนแกะรูปหนังตะลุง 2. ในวันที่สัมภาษณ์ผู้ศึกษาได้ไปชี้แจงเกี่ยวกับการตอบแบบสัมภาษณ์ และแจกแบบสัมภาษณ์ให้กับกลุ่มตัวอย่างด้วยตนเอง และ 3. เมื่อกลุ่มตัวอย่างตอบแบบสัมภาษณ์ ครบแล้ว ผู้ศึกษาจึงเก็บแบบสัมภาษณ์ ทำการตรวจสอบความเรียบร้อย อุปกรณ์ที่ใช้สัมภาษณ์คือ การจดบันทึก เมื่อเสร็จเรียบร้อยแล้ว สุดท้ายก็กลับมาเรียบเรียงข้อมูลที่ได้จากการสัมภาษณ์โดยการวิเคราะห์พรรณนา

วิธีวิเคราะห์ข้อมูล

การศึกษาวิจัยครั้งนี้ เมื่อผู้วิจัยได้ข้อมูลทั้งจากเอกสาร และภาคสนามแล้วนำมาวิเคราะห์เนื้อหาโดยสรุปเป็นภาพรวม เพื่อเป็นแนวทางในการค้นหาข้อมูลครั้งต่อไปในขณะเก็บรวบรวมข้อมูล ข้อมูลใดขาด หรือไม่ชัดเจนก็เก็บเพิ่มเติมต่อไปจนครบถ้วนของข้อมูลที่ได้นำมาหาความสัมพันธ์ของข้อมูลจนเป็นปรากฏการณ์ออกมาให้สามารถอธิบายข้อเท็จจริง เพื่อตอบวัตถุประสงค์ของการวิจัย ตามขอบเขตที่กำหนดไว้อย่างชัดเจนที่สุดตามข้อมูลที่แท้จริง

ผลการศึกษา

ตอนที่ 1 ภูมิปัญญาการแกะรูปหนังตะลุง กรณีศึกษา : วิชาหกิจชุมชนแกะรูปหนังตะลุง ชุมชนบ้านสวนจันทร์ อำเภอเมือง จังหวัดนครศรีธรรมราช



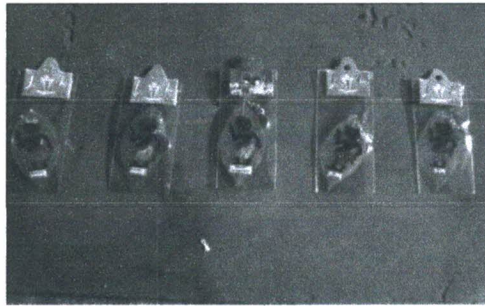
1. **วัตถุดิบ และอุปกรณ์แกะหนังตะลุง** พบว่า การใช้หนังวัวมากกว่าหนังควาย เพราะหนังวัวเนื้อมันจะใสกว่าหนังควายสีมันจะมัว ๆ ชุบน้ำไปหน่อยเวลาตอนแกะ และเก็บรายละเอียดในการลงสีหนังวัวจะดูง่ายกว่าทางกลุ่มจึงใช้หนังวัวเป็นหลักในการแกะรูปหนังตะลุงอุปกรณ์ในการแกะหนังตะลุงอุปกรณ์แต่ละอย่างขึ้นอยู่กับว่าจะใช้เครื่องมือชิ้นนั้นในขั้นตอนไหน

2. **ขั้นตอนการแกะหนังตะลุง** พบว่า ขั้นตอนการแกะหนังตะลุง คือ 1. การร่างภาพ คือการวาดลวดลายรูปหนังตะลุงที่ต้องการโดยช่างต้องมีความประณีต และมีสมาธิสูงในการวาด 2. การแกะฉลุเป็นการตอกลวดลาย โดยช่างควรมีความชำนาญความพิถีพิถันในการตอก เพื่อให้ได้ลายที่สวยงาม 3. การแกะรูปหนัง คือการใช้มีดขุดตามลายต่างๆ เพื่อที่จะได้ตัวหนังออกมา 4. การลงสีรูปหนัง ขึ้นอยู่กับลักษณะรูป และประโยชน์การใช้สอย รูปหนังสำหรับเชิดเล่นหนังตะลุงต้องการความเด่นสะดุดตา ช่างจะเลือกใช้สีฉูดฉาด 5. การตกแต่งรูปหนัง คือเอาไม้ดัดมาทาบกับตัวหนังแล้วใช้เอ็นร่อนตามอวัยวะของรูปหนังเพื่อให้เคลื่อนไหวได้เวลาเชิดแสดง

3. **ประเภทของผลิตภัณฑ์หนังตะลุง** พบว่า รูปแบบของผลิตภัณฑ์หนังตะลุง คือ การแกะหนังตะลุงของกลุ่มวิสาหกิจชุมชนแกะหนังตะลุงที่ทางกลุ่มได้ทำขึ้น ก็จะมีการแกะรูปตัวหนังตะลุงทุกขนาด ภาพติดฝาผนังหลายรูปแบบไม่ว่าจะเป็นภาพรามเกียรติ์ ภาพธรรมชาติ แบบพวงกุญแจ ซึ่งส่วนใหญ่จะสั่งซื้อนำไปเป็นของที่ระลึก



ภาพประกอบ 1 แสดงตัวหนังตะลุง



ภาพประกอบ 2 แสดงผลิตภัณฑ์จากตัวหนังตะลุง

ตอนที่ 2 แนวทางการส่งเสริมภูมิปัญญาการแกะหนังตะลุง: กรณีศึกษา วิสาหกิจชุมชนแกะรูปหนังตะลุง ชุมชนบ้านสวนจันทร์ อำเภอเมือง จังหวัดนครศรีธรรมราช

1. ด้านแนวทางการอนุรักษ์การแกะหนังตะลุง พบว่า มีการส่งเสริมให้คนในชุมชนและเยาวชนได้สืบทอดภูมิปัญญาการแกะหนังตะลุง ด้วยวิธีการต่าง ๆ เช่น การสอนให้เยาวชนได้ฝึกทำ สอนให้เห็นคุณค่าของหนังตะลุง ในด้านกลุ่มชุมชนส่งเสริมให้ผลิตเป็นอาชีพ ส่งเสริมการตลาด ส่งเสริมการประชาสัมพันธ์

2. ด้านการพัฒนากลุ่มและผลิตภัณฑ์ พบว่า การพัฒนาภูมิปัญญาสร้างสรรค์ภูมิปัญญาการแกะรูปหนังตะลุง ให้เหมาะสมกับยุคสมัย และเกิดประโยชน์ในการดำเนินชีวิต โดยใช้ภูมิปัญญาเป็นพื้นฐาน และส่งเสริมให้การนำความรู้ด้านเทคโนโลยีมาช่วยเพื่อต่อยอดในการผลิต การตลาด และการบริหาร และการพัฒนารูปแบบผลิตภัณฑ์ให้ทันสมัยมากยิ่งขึ้น

3. ด้านการฟื้นฟูการแกะหนังตะลุง พบว่า การฟื้นฟูภูมิปัญญาการแกะหนังตะลุงจะเน้นให้การเผยแพร่ ภูมิปัญญาด้านการแกะรูปหนังตะลุง และการแลกเปลี่ยนภูมิปัญญาการทำศิลปหัตถกรรมการแกะรูปหนังตะลุง โดยการเก็บเกี่ยวข้อมูลจัดทำเป็นคู่มือให้กับคนรุ่นหลังสามารถนำภูมิปัญญาไปพัฒนาต่อไป

4. ด้านการตลาด พบว่า การตลาดส่วนใหญ่ของกลุ่มทางกลุ่มจะมีการจำหน่ายเองซึ่งหากผู้ที่มีความสนใจก็สามารถมาซื้อเองได้ที่ทางกลุ่มและจะส่งขายไปตามโรงแรมแถวกรุงเทพ และมีการออกงานที่เมืองทองทางกลุ่มก็ได้มีการพัฒนารูปแบบลวดลายใหม่ ๆ ให้มีความหลากหลาย เพื่อคนที่จะมาซื้อสินค้าจะได้มีรูปแบบให้เลือกซื้ออย่างหลากหลาย

5. ด้านการถ่ายทอดองค์ความรู้ พบว่า การถ่ายทอดภูมิปัญญาของกลุ่มวิสาหกิจชุมชนแกะรูปหนังตะลุงจะใช้วิธีการเปิดสอนหลักสูตรกับผู้ที่สนใจที่จะเรียนการแกะหนังตะลุง



สามารถมาเรียนกับทางกลุ่มได้ โดยทางกลุ่มจะไม่คิดค่าใช้จ่ายใด ๆ ในการเรียนซึ่งทางกลุ่มจะสอนจนจบหลักสูตร และสามารถนำความรู้ที่ได้มาประกอบอาชีพได้

อภิปรายผล

1. ภูมิปัญญาการแกะรูปหนังตะลุง กรณีศึกษา วิสาหกิจชุมชนแกะรูปหนังตะลุง ชุมชนบ้านสวนจันทร์ อำเภอเมือง จังหวัดนครศรีธรรมราช ซึ่งสอดคล้องกับ สำนักงานคณะกรรมการวัฒนธรรมแห่งชาติ (สำนักงานคณะกรรมการวัฒนธรรมแห่งชาติ, 2534) ได้กล่าวถึง ผู้แกะรูปหนังตะลุง หรือศิลปินจะต้องมีพื้นความรู้ มีความคิด มีจินตนาการ และประสบการณ์ เมื่อแกะรูปออกมาแล้ว จะต้องสอดคล้องกับประเพณี ความเชื่อ ศาสนา และการแต่งกายของท้องถิ่นนั้น ๆ การสร้างรูปหนังของไทยจากการสืบค้นได้ความว่า หนังไทยมีมาแล้วตั้งแต่สมัยกรุงศรีอยุธยา ตามที่ปรากฏในสมุทรโฆษคาฉันท์ ลักษณะของรูปหนังเป็นแบบรูปหนังใหญ่ต่อมาอาจ จะเห็นว่ารูปหนังใหญ่รูปใหญ่มาก ทำด้วยทั้งผืน หากมีรูปมากก็ยากต่อการขนย้ายจึงค่อย ๆ ลดขนาดของรูปให้เล็กลงจากรูปหนังใหญ่ ก็กลายเป็นรูปหนังเล็ก หรือภายหลังเรียกว่าหนังตะลุง

2. แนวทางการส่งเสริมภูมิปัญญาการแกะหนังตะลุง: กรณีศึกษา วิสาหกิจชุมชนแกะรูปหนังตะลุง ชุมชนบ้านสวนจันทร์ อำเภอเมือง จังหวัดนครศรีธรรมราช ซึ่งสอดคล้องกับงานวิจัยของ สุพัตรา คงขำ และนรินทร์ สังข์รักษา (สุพัตรา คงขำ และนรินทร์ สังข์รักษา, 2558) ศึกษาเรื่อง “การพัฒนารูปแบบการจัดการความรู้ภูมิปัญญาพื้นหนังตะลุงเพื่อเสริมสร้างความเข้มแข็งทางวัฒนธรรมท้องถิ่น” ผลการวิจัยพบว่า คณะหนังตะลุงมีความต้องการจำเป็นในด้านการแสวงหาความรู้ และด้านการจัดการความรู้ คุณค่าของหนังตะลุงจำแนกออกเป็น 2 ด้าน คือ ด้านการพัฒนาบุคคล และด้านการพัฒนาสังคม และแนวทางในการอนุรักษ์หนังตะลุงจำเป็นต้องเสริมสร้าง และพัฒนาบุคคลที่เกี่ยวข้อง ได้แก่ ผู้เป็นนายหนังตะลุง ลูกคู่หรือนักดนตรี ผู้รับหนังตะลุง ผู้ดูหรือผู้ชม และผู้ส่งเสริมหนังตะลุง



ข้อเสนอแนะ

ข้อเสนอแนะต่อกลุ่มแกะหนังตะลุง

1. ควรมีการพัฒนารูปแบบ และลดทอนของรูปหนังตะลุงให้มีความหลากหลาย และวัตถุดิบที่ใช้ในการแกะหนังตะลุงควรมีคุณภาพที่ดี

ข้อเสนอแนะต่อชุมชน

1. ส่งเสริมการถ่ายทอดองค์ความรู้เรื่องการแกะหนังตะลุงให้กับคนในชุมชน และสนับสนุนให้เยาวชนรุ่นหลังหันมาเรียนการแกะรูปหนังตะลุงเพื่อใช้ในการประกอบอาชีพ

2. ส่งเสริมให้มีการอนุรักษ์และเผยแพร่องค์ความรู้ภูมิปัญญาการแกะหนังตะลุง และสร้างปราชญ์ชาวบ้านในการเผยแพร่ความรู้ด้านภูมิปัญญา

ข้อเสนอแนะต่อหน่วยงานที่เกี่ยวข้อง

1. การจัดตั้งศูนย์เพื่อส่งเสริมอาชีพ พัฒนาให้เป็นแหล่งท่องเที่ยวเชิงวัฒนธรรม พร้อมทั้งจัดให้มีหลักสูตรการเรียนรู้อาชีพการแกะหนังตะลุง

ข้อเสนอแนะเพื่อการวิจัยครั้งต่อไป

1. ควรศึกษาเรื่อง “ภูมิปัญญาการแกะรูปหนังตะลุงในจังหวัดนครศรีธรรมราช”

เอกสารอ้างอิง

- สำนักงานคณะกรรมการวัฒนธรรมแห่งชาติ. (2534). *ภูมิปัญญาชาวบ้านกับการดำเนินงานด้านวัฒนธรรมและการพัฒนาชนบท*. กรุงเทพมหานคร: บริษัท อมรินทร์พริ้นติ้งกรุ๊ป.
- สุพัตรา คงขำ และนรินทร์ สังข์รักษา. (2558). การพัฒนารูปแบบการจัดการความรู้ภูมิปัญญาพื้นหนังตะลุงเพื่อเสริมสร้างความเข้มแข็งทางวัฒนธรรมท้องถิ่น. *วารสารศิลปการศึกษาศาสตร์วิจัย* ปีที่ 7 ฉบับที่ 1 (มกราคม – มิถุนายน 2558).