



มหาวิทยาลัยราชภัฏนครศรีธรรมราช

รับเลขที่ 11458

วันที่ 4 ต.ค. 2565

ฉบับที่ กข.อ.ค.ว.น. ๖๖๖

คณะกรรมการ

รับเลขที่ ๖๖๖

วันที่ ๑๐ ต.ค. ๒๕๖๕

เวลา ๑๐.๐๐ น.

ส่วนราชการ คณะครุศาสตร์ มหาวิทยาลัยราชภัฏนครศรีธรรมราช

ที่ วันที่ 30 กันยายน 2565

เรื่อง ขออนุญาตเดินทางไปราชการเพื่อเก็บข้อมูลวิจัย

เรียน อธิการบดีมหาวิทยาลัยราชภัฏนครศรีธรรมราช

สถาบันวิจัยและพัฒนา

รับเลขที่ 1093

วันที่ 3 ต.ค. 2565

เวลา 15.30 น.

ผู้รับ ๕๖๖

ตามที่ดิฉันนางสาวจันจิรา นาวารัตน์ อาจารย์ประจำหลักสูตรครุศาสตรบัณฑิต สาขาวิชาการศึกษาปฐมวัย และผู้ร่วมวิจัย นายกิตติรัตน์ เกษตรสุนทร ได้รับงบประมาณให้ศึกษาวิจัย เรื่อง การการพัฒนาหลักสูตรส่งเสริมอาชีพสำหรับเด็กที่มีความต้องการพิเศษบนฐานวัฒนธรรมข้าว อำเภอเฉลิมพระเกียรติ จังหวัดนครศรีธรรมราช ภายใต้ชุดโครงการ การส่งเสริมการเรียนรู้ตลอดชีวิตบนฐานวัฒนธรรมข้าวสำหรับโรงเรียนในเขตอำเภอเฉลิมพระเกียรติ จังหวัดนครศรีธรรมราช ตามสัญญาเลขที่ มรภ.เลขที่ กท.วน.014/2565 นั้น เพื่อเป็นการขับเคลื่อนโครงการให้สามารถดำเนินการได้อย่างสอดคล้องกับวัตถุประสงค์ จึงขออนุญาตลงพื้นที่เพื่อเก็บข้อมูลวิจัยในพื้นที่อำเภอเฉลิมพระเกียรติ จังหวัดนครศรีธรรมราช ในวันที่ 5,8-9,12-13,15-16 ตุลาคม 2565 โดยเบิกค่าใช้จ่ายจากโครงการวิจัย เรื่องการพัฒนาหลักสูตรส่งเสริมอาชีพสำหรับเด็กที่มีความต้องการพิเศษบนฐานวัฒนธรรมข้าว อำเภอเฉลิมพระเกียรติ จังหวัดนครศรีธรรมราช และขออนุญาตใช้รถยนต์ส่วนบุคคลหมายเลขทะเบียน กต 4385 นครศรีธรรมราช ในการเดินทางไปราชการในครั้งนี้

ทั้งนี้ในวันเวลาดังกล่าวนัดดิฉันนางสาวจันจิรา นาวารัตน์และนายกิตติรัตน์ เกษตรสุนทร ไม่มีการกิจการสอนและการกิจอื่น ๆ ในมหาวิทยาลัย สำหรับการลงพื้นที่วิจัยครั้งนี้จะดำเนินการภายใต้มาตรการควบคุมในสถานการณ์การแพร่ระบาดของโรคโควิด - 19 อย่างเคร่งครัด

จึงเรียนมาเพื่อโปรดพิจารณาอนุญาต และขอขอบคุณมา ณ โอกาสนี้

นางสาวจันจิรา นาวารัตน์

อาจารย์ประจำหลักสูตรครุศาสตรบัณฑิต สาขาวิชาการศึกษาปฐมวัย
ผู้ร่วมโครงการวิจัย

<p>ความเห็นคนบตี</p> <p><i>(Signature)</i></p> <hr/> <p>() สมควรอนุญาต () ไม่สมควรอนุญาต</p> <p>ลงชื่อ.....<i>yy</i>.....คนบตี</p> <p>...../2565</p>	<p>ความเห็น ผอ.สวพ.</p> <p>.....</p> <hr/> <p>(✓) สมควรอนุญาต () ไม่สมควรอนุญาต</p> <p>ลงชื่อ.....<i>(Signature)</i>.....ผอ.สวพ.</p> <p>(ดร.ศกัณฐา อีระขุนทด)</p> <p>...../2565</p>
--	--

แผนการดำเนินงานโครงการวิจัย

กำหนดการการเดินทางไปราชการเพื่อเก็บข้อมูลวิจัย

วันพุธที่ 5 ตุลาคม 2565

08.00 น. – 09.00 น.	:	เดินทางจากมหาวิทยาลัยราชภัฏนครศรีธรรมราช
09.00 น. – 12.00 น.	:	พบผู้นำชุมชน และผู้อำนวยการโรงเรียน วัดสระไคร้ วัดบางหว้า และวัดดอนตรอ เพื่อแนะนำตัวผู้ร่วมโครงการวิจัย บอกวัตถุประสงค์ และรายละเอียดขั้นตอนการดำเนินโครงการวิจัย ขอคำแนะนำและความร่วมมือในการลงพื้นที่เพื่อดำเนินโครงการวิจัย และอื่นๆที่เกี่ยวข้องกับโครงการวิจัยในพื้นที่ อำเภอเฉลิมพระเกียรติ จังหวัดนครศรีธรรมราช
12.00 น. – 13.00 น.	:	รับประทานอาหารกลางวัน
13.00 น. – 15.00 น.	:	พบผู้นำชุมชน และผู้อำนวยการโรงเรียนวัดบางหว้า และโรงเรียนวัดดอนตรอ เพื่อแนะนำตัวผู้ร่วมโครงการวิจัย บอกวัตถุประสงค์ และรายละเอียดขั้นตอนการดำเนินโครงการวิจัย ขอคำแนะนำและความร่วมมือในการลงพื้นที่เพื่อดำเนินโครงการวิจัย และอื่นๆที่เกี่ยวข้องกับโครงการวิจัยในพื้นที่ อำเภอเฉลิมพระเกียรติ จังหวัดนครศรีธรรมราช
15.00 น. – 16.00 น.	:	เดินทางถึงมหาวิทยาลัยราชภัฏนครศรีธรรมราช

วันเสาร์ที่ 8 ตุลาคม 2565 (วันหยุด)

06.00 น. – 07.00 น.	:	เดินทางจากบ้านพัก ตำบลปากพูน อำเภอเมือง จังหวัดนครศรีธรรมราช
07.00 น. – 12.00 น.	:	สำรวจพื้นที่การทำนาข้าว สภาพแวดล้อมที่เกี่ยวข้องกับอาชีพ และการดำเนินชีวิตของผู้คน อำเภอเฉลิมพระเกียรติ จังหวัดนครศรีธรรมราช
12.00 น. – 13.00 น.	:	รับประทานอาหารกลางวัน
13.00 น. – 17.00 น.	:	สำรวจพื้นที่การทำนาข้าว สภาพแวดล้อมที่เกี่ยวข้องกับอาชีพ และการดำเนินชีวิตของผู้คน อำเภอเฉลิมพระเกียรติ จังหวัดนครศรีธรรมราช
18.00 น. – 19.00 น.	:	เดินทางถึงบ้านพัก ตำบลปากพูน อำเภอเมือง จังหวัดนครศรีธรรมราช

วันอาทิตย์ที่ 9 ตุลาคม 2565 (วันหยุด)

06.00 น. – 07.00 น.	:	เดินทางจากบ้านพัก ตำบลปากพูน อำเภอเมือง จังหวัดนครศรีธรรมราช
07.00 น. – 12.00 น.	:	สำรวจพื้นที่การทำนาข้าว สภาพแวดล้อมที่เกี่ยวข้องกับอาชีพ และการดำเนินชีวิตของผู้คน อำเภอเฉลิมพระเกียรติ จังหวัดนครศรีธรรมราช
12.00 น. – 13.00 น.	:	รับประทานอาหารกลางวัน
13.00 น. – 17.00 น.	:	สำรวจพื้นที่การทำนาข้าว สภาพแวดล้อมที่เกี่ยวข้องกับอาชีพ และการดำเนินชีวิตของผู้คน อำเภอเฉลิมพระเกียรติ จังหวัดนครศรีธรรมราช
18.00 น. – 19.00 น.	:	เดินทางถึงบ้านพัก ตำบลปากพูน อำเภอเมือง จังหวัดนครศรีธรรมราช

วันพุธที่ 12 ตุลาคม 2565

07.00 น. – 08.00 น.	:	เดินทางจากมหาวิทยาลัยราชภัฏนครศรีธรรมราช
08.00 น. – 12.00 น.	:	เก็บรวบรวมภาคสนามด้วยการสำรวจ สังเกต และสัมภาษณ์ ประเด็นของอาชีพบนฐานวัฒนธรรมข้าว และความต้องการในการส่งเสริมอาชีพ และพัฒนาหลักสูตรอาชีพสำหรับเด็กมีความต้องการพิเศษในพื้นที่อำเภอเฉลิม พระเกียรติ จังหวัดนครศรีธรรมราช
12.00 น. – 13.00 น.	:	รับประทานอาหารกลางวัน
13.00 น. – 17.00 น.	:	เก็บรวบรวมภาคสนามด้วยการสำรวจ สังเกต และสัมภาษณ์ ประเด็นของอาชีพบนฐานวัฒนธรรมข้าว ความต้องการในการส่งเสริมอาชีพและ การพัฒนาหลักสูตรอาชีพสำหรับเด็กมีความต้องการพิเศษในพื้นที่อำเภอเฉลิม พระเกียรติ จังหวัดนครศรีธรรมราช
17.00 น. – 18.00 น.	:	เดินทางถึงมหาวิทยาลัยราชภัฏนครศรีธรรมราช

วันพฤหัสบดีที่ 13 ตุลาคม 2565 (วันหยุด)

07.00 น. – 08.00 น.	:	เดินทางบ้านพัก ตำบลปากพูน อำเภอเมือง จังหวัดนครศรีธรรมราช
08.00 น. – 12.00 น.	:	เก็บรวบรวมภาคสนามด้วยการสำรวจ สังเกต และสัมภาษณ์ ประเด็นพัฒนาการการทำนา และภูมิปัญญา ความเชื่อ พิธีกรรม ประเพณี และ สถาปัตยกรรมที่สัมพันธ์กับวัฒนธรรมข้าว ในเขตอำเภอเฉลิมพระเกียรติ จังหวัดนครศรีธรรมราช
12.00 น. – 13.00 น.	:	รับประทานอาหารกลางวัน
13.00 น. – 17.00 น.	:	เก็บรวบรวมภาคสนามด้วยการสำรวจ สังเกต และสัมภาษณ์ ประเด็นพัฒนาการการทำนา และภูมิปัญญา ความเชื่อ พิธีกรรม ประเพณี และ สถาปัตยกรรมที่สัมพันธ์กับวัฒนธรรมข้าว ในเขตอำเภอเฉลิมพระเกียรติ จังหวัดนครศรีธรรมราช
17.00 น. – 18.00 น.	:	เดินทางถึงเดินทางบ้านพัก ตำบลปากพูน อำเภอเมือง จังหวัดนครศรีธรรมราช

วันเสาร์ที่ 15 ตุลาคม 2565 (วันหยุด)

07.00 น. – 08.00 น.	:	เดินทางบ้านพัก ตำบลปากพูน อำเภอเมือง จังหวัดนครศรีธรรมราช
08.00 น. – 12.00 น.	:	เก็บรวบรวมภาคสนามด้วยการสำรวจ สังเกต และสัมภาษณ์ ประเด็นพัฒนาการการทำนา และภูมิปัญญา ความเชื่อ พิธีกรรม ประเพณี และ สถาปัตยกรรมที่สัมพันธ์กับวัฒนธรรมข้าว ในเขตอำเภอเฉลิมพระเกียรติ จังหวัดนครศรีธรรมราช
12.00 น. – 13.00 น.	:	รับประทานอาหารกลางวัน
13.00 น. – 17.00 น.	:	เก็บรวบรวมภาคสนามด้วยการสำรวจ สังเกต และสัมภาษณ์ ประเด็นพัฒนาการการทำนา และภูมิปัญญา ความเชื่อ พิธีกรรม ประเพณี และ สถาปัตยกรรมที่สัมพันธ์กับวัฒนธรรมข้าว ในเขตอำเภอเฉลิมพระเกียรติ จังหวัดนครศรีธรรมราช
17.00 น. – 18.00 น.	:	เดินทางถึงเดินทางบ้านพัก ตำบลปากพูน อำเภอเมือง จังหวัดนครศรีธรรมราช

วันอาทิตย์ที่ 16 ตุลาคม 2565 (วันหยุด)

07.00 น. – 08.00 น.	:	เดินทางบ้านพัก ตำบลปากพูน อำเภอเมือง จังหวัดนครศรีธรรมราช
08.00 น. – 12.00 น.	:	เก็บรวบรวมภาคสนามด้วยการสำรวจ สังเกต และสัมภาษณ์ ประเด็นพัฒนาการการทำนา และภูมิปัญญา ความเชื่อ พิธีกรรม ประเพณี และ สถาปัตยกรรมที่สัมพันธ์กับวัฒนธรรมข้าว ในเขตอำเภอเฉลิมพระเกียรติ จังหวัดนครศรีธรรมราช
12.00 น. – 13.00 น.	:	รับประทานอาหารกลางวัน
13.00 น. – 17.00 น.	:	เก็บรวบรวมภาคสนามด้วยการสำรวจ สังเกต และสัมภาษณ์ ประเด็นพัฒนาการการทำนา และภูมิปัญญา ความเชื่อ พิธีกรรม ประเพณี และ สถาปัตยกรรมที่สัมพันธ์กับวัฒนธรรมข้าว ในเขตอำเภอเฉลิมพระเกียรติ จังหวัดนครศรีธรรมราช
17.00 น. – 18.00 น.	:	เดินทางถึงเดินทางบ้านพัก ตำบลปากพูน อำเภอเมือง จังหวัดนครศรีธรรมราช

ตารางสอน

สมุดภารกิจ : จันจิรา นาวารัตน์
ประจำปีการศึกษา 2565/ภาคเรียนที่ 1

วัน/เวลา	1	2	3	4	5	6	7	8	9	10	11	12
	08.00 - 08.50	08.50 - 09.40	09.40 - 10.30	10.30 - 11.20	11.20 - 12.10	12.10 - 13.00	13.00 - 13.50	13.50 - 14.40	14.40 - 15.30	15.30 - 16.20	16.20 - 17.10	17.10 - 18.00
จันทร์	9000205 พฤติกรรมมนุษย์กับการพัฒนาตน 01 > 1641											
อังคาร	1073308 การจัดการกิจกรรมเพื่อส่งเสริมการเรียนรู้ สำหรับเด็ก 02 > 26211						1073308 การจัดการกิจกรรมเพื่อส่งเสริมการเรียนรู้ สำหรับเด็ก 01 > 26205					
พุธ												
พฤหัสบดี	1071105 การอบรมเลี้ยงดูและส่งเสริมการเรียนรู้ สำหรับเด็กปฐมวัย 02 > 26211						1071105 การอบรมเลี้ยงดูและส่งเสริมการเรียนรู้ สำหรับเด็กปฐมวัย 01 > 26211					
ศุกร์	9000209 พฤติกรรมมนุษย์กับการพัฒนาตน 04 > 1611											

สมุดภารกิจ : กิตติรัตน์ เกษตรสุนทร
ประจำปีการศึกษา 2565/ภาคเรียนที่ 1

วัน/เวลา	1	2	3	4	5	6	7	8	9	10	11	12
	08.00 - 08.50	08.50 - 09.40	09.40 - 10.30	10.30 - 11.20	11.20 - 12.10	12.10 - 13.00	13.00 - 13.50	13.50 - 14.40	14.40 - 15.30	15.30 - 16.20	16.20 - 17.10	17.10 - 18.00
อังคาร	1043415 การวิจัยเพื่อพัฒนาการเรียนรู้ 14 > 634						1043415 การวิจัยเพื่อพัฒนาการเรียนรู้ 05 > 634					
พฤหัสบดี							1043415 การวิจัยเพื่อพัฒนาการเรียนรู้ 15 > 634					
ศุกร์	1043415 การวิจัยเพื่อพัฒนาการเรียนรู้ 03 > 634						1043415 การวิจัยเพื่อพัฒนาการเรียนรู้ 04 > 634					

แบบเสนอโครงการวิจัย (Research Project)

ประกอบการเสนอขอรับทุนอุดหนุนการวิจัยงบประมาณเงินกองทุนเพื่องานวิจัย
นวัตกรรม และงานสร้างสรรค์ พ.ศ.2565

ชื่อโครงการวิจัย (ภาษาไทย) การพัฒนาหลักสูตรส่งเสริมอาชีพสำหรับเด็กพิเศษบนฐานวัฒนธรรมข้าว
อำเภอเฉลิมพระเกียรติ จังหวัดนครศรีธรรมราช

(ภาษาอังกฤษ) The Development of Careers Promotion Curriculum for
Special Child based on Rice Culture in Chaloem Phra Kiat
District, Nakhon Si Thammarat

ชื่อแผนงานวิจัย (ภาษาไทย) การส่งเสริมการเรียนรู้ตลอดชีวิตบนฐานวัฒนธรรมข้าว

สำหรับโรงเรียนในเขตอำเภอเฉลิมพระเกียรติ จังหวัดนครศรีธรรมราช

(ภาษาอังกฤษ) Lifelong Learning Enhancement with Rice Culture for
Schools in Chaloem Phra Kiat District, Nakhon Si Thammarat.

ส่วน ก : ลักษณะโครงการวิจัย 3 ประเภท [เลือกได้ 1 ประเภท เท่านั้น]

- ☒ การวิจัยเพื่อการพัฒนาเชิงพื้นที่
☐ การวิจัยเพื่อสร้างองค์ความรู้และนวัตกรรมตามกลุ่มศาสตร์
☐ การวิจัยเพื่อการพัฒนาสถาบัน
☐ ระดับมหาวิทยาลัย
☐ ระดับคณะและหน่วยงาน
☐ การพัฒนางานประจำด้วยการวิจัยหรือ Routine to Research (R2R) ระดับคณะและหน่วยงาน

ส่วน ข : องค์ประกอบในการจัดทำโครงการวิจัย

1. ผู้รับผิดชอบ (คณะผู้วิจัย บทบาทของนักวิจัยแต่ละคนในการทำวิจัย และสัดส่วนที่ทำการวิจัย (%)
และหน่วยงานหลักขอผู้ขอทุนและผู้ร่วมวิจัย)

หน่วยงาน	ชื่อ-สกุล	ตำแหน่งในโครงการ	สัดส่วนการดำเนิน โครงการวิจัย
คณะครุศาสตร์	จันจิรา นาวารัตน์	หัวหน้าโครงการ	60
คณะครุศาสตร์	กิตติรัตน์ เกษตรสุนทร	ผู้ร่วมวิจัย	40

2. ประเภทการวิจัย

การวิจัยและพัฒนา (research and development)

3. สาขาวิชาการและกลุ่มวิชาที่ทำการวิจัย

สาขาวิชาการ สาขาการศึกษา

สาขาการวิจัยหลัก OECD ศึกษาศาสตร์

สาขาการวิจัยย่อย OECD การศึกษาพิเศษ

4. คำสำคัญ (keywords) ของโครงการวิจัย (ทั้งภาษาไทยและภาษาอังกฤษ)

คำสำคัญ (TH) หลักสูตรส่งเสริมอาชีพ เด็กพิเศษ วัฒนธรรมข้าว

คำสำคัญ (EN) Careers Promotion Curriculum, Special Child, Rice Culture

5. ความสำคัญและที่มาของปัญหาที่ทำการวิจัย

ปี 2558 ประเทศในโลก 193 ประเทศได้ร่วมกันวางเป้าหมายการพัฒนาาร่วมกัน ที่เรียกว่า เป้าหมายการพัฒนาที่ยั่งยืน (Sustainable Development Goals : SDGs 2030) ในรายงาน SDG ของสหประชาชาติ ได้กล่าวถึงหลักการ “ไม่ทิ้งใครไว้ข้างหลัง” (Leaving no one behind) โดยชี้ให้เห็นว่าการคำนึงถึงศักดิ์ศรีของความเป็นมนุษย์เป็นเงื่อนไขสำคัญที่จะทำให้ทุกประเทศบรรลุเป้าหมาย การพัฒนาจะต้องไปให้ถึงในทุกๆ และในทุกภาคส่วนของสังคม ที่สำคัญคนที่จะต้องเข้าไปให้ถึงก่อนกลุ่มอื่นๆ คือพวกที่อยู่ข้างหลังที่สุด (to reach first those who are furthest behind) ซึ่งหมายถึงบรรดาผู้ด้อยโอกาสในสังคม เช่น เด็ก เยาวชน ผู้พิการ ผู้ติดเชื้อเอดส์ ผู้สูงอายุ ชนพื้นเมือง ผู้ลี้ภัย คนพลัดถิ่นเหล่านี้ เป็นต้น เพื่อให้บรรลุเป้าหมายการพัฒนาที่ยั่งยืนขององค์การสหประชาชาติประเทศ 2572 นี้แนวคิดการจัดการศึกษา (Conceptual Design) ตามแผนการศึกษาแห่งชาติจึงยึดหลักการสำคัญ ประกอบด้วย หลักการจัดการศึกษาเพื่อปวงชน (Education for All) หลักการจัดการศึกษาเพื่อความเท่าเทียมและทั่วถึง (Inclusive Education) หลักปรัชญาของเศรษฐกิจพอเพียง (Sufficiency Economy) และหลักการมีส่วนร่วมของทุกภาคส่วนของ สังคม (All for Education) ซึ่งสอดคล้องกับพระราชบัญญัติการศึกษาแห่งชาติ พ.ศ. 2542 แก้ไขเพิ่มเติม (ฉบับที่ 3) พ.ศ. 2553 ในมาตรา 10 วรรค 2 ที่ได้ให้ความสำคัญกับการจัดการศึกษาสำหรับเด็กที่มีความต้องการพิเศษ ให้มีสิทธิและโอกาสได้รับการศึกษาขั้นพื้นฐานเป็นพิเศษเพื่อให้เหมาะสมกับความต้องการพิเศษของแต่ละบุคคล

การศึกษาหรือการเรียนรู้ที่บูรณาการอย่างต่อเนื่องตลอดชีวิต คือการศึกษาในระบบ การศึกษานอกระบบและการศึกษาตามอัธยาศัยตามแนวคิดด้านการจัดการเรียนการสอนในศตวรรษที่ 21 ในข้อการพัฒนาทักษะอาชีพและการเป็นผู้ประกอบการ (Career Skills and Entrepreneurship) เป็นกระบวนการที่จะช่วยให้คนพัฒนาตนเองในด้านต่าง ๆ ตลอดจนสามารถดำรงชีวิต และประกอบอาชีพได้อย่างมีความสุข ดังนั้นการสอนในหลักสูตรการศึกษาขั้นพื้นฐานรวมถึงการจัดกิจกรรมพัฒนาผู้เรียนที่มีความต้องการจำเป็นพิเศษ การเตรียมทักษะพื้นฐานที่จำเป็น เช่น ทักษะการประกอบอาชีพในสถานประกอบการ และการประกอบอาชีพอิสระ รวมถึงการพัฒนาเป็นวิชาชีพเพื่อสังคมควรจัดในลักษณะแบบร่วมมือกันระหว่าง หน่วยงานภาครัฐ

ภาคเอกชน และชุมชนภายใต้เจตคติที่ดี ตระหนักถึงศักยภาพที่แตกต่างระหว่างบุคคล (จินดา นามโพธิ์ชัย, 2551:19)

เด็กที่มีความต้องการพิเศษมีหลายประเภท เด็กแต่ละประเภทมีความต้องการและความสามารถในการเรียนรู้และพัฒนาศักยภาพแตกต่างกัน ดังนั้นการจัดการเรียนการสอนสำหรับเด็กกลุ่มนี้ จึงต้องจัดการศึกษาที่มีแบบของหลักสูตรเป็นแบบหลักสูตรเฉพาะบุคคล ที่มุ่งให้เด็กสามารถดำรงชีวิตในประจำวันได้อย่างมีความสุข มีการพัฒนาทั้งด้านร่างกาย อารมณ์ จิตใจ สังคม และสติปัญญา ดังนั้นการจัดประสบการณ์จะมุ่งส่งเสริมให้เด็กได้รับการพัฒนา ทักษะพื้นฐาน โดยให้ครอบครัวและชุมชนมีส่วนร่วมในการพัฒนาด้วย และทักษะงานอาชีพเป็นกิจกรรมหนึ่งที่สามารถช่วยพัฒนาศักยภาพของเด็กให้สามารถดำรงชีวิตอยู่ในสังคมได้อย่างมีศักดิ์ศรีและอิสระ (สิรินันท์ สุรไพฑูรย์ แซ่ฝู, 2558 :5)

ในการดำเนินพันธกิจส่งเสริมการพัฒนาท้องถิ่นของคณะของคณะครุศาสตร์ มหาวิทยาลัยราชภัฏนครศรีธรรมราช นั้นพบว่าพื้นที่อำเภอเฉลิมพระเกียรติ ซึ่งเป็นพื้นที่ศึกษาและรับผิดชอบมีโรงเรียนประถมศึกษาขนาดเล็ก ที่มีจำนวนเด็กที่มีความต้องการพิเศษ และเด็กที่เข้าข่ายมีความบกพร่องทางการเรียนรู้ด้านต่างๆปะปนอยู่ในทุกระดับชั้น เด็กเหล่านี้ส่วนใหญ่มีผู้ปกครองมีอาชีพทำนา เพราะในพื้นที่อำเภอเฉลิมพระเกียรตินั้น เป็นพื้นที่ลุ่มมีแหล่งน้ำที่อุดมสมบูรณ์ ผู้คนส่วนใหญ่มีอาชีพทำนาปลูกข้าวและยังคงยึดเป็นอาชีพหลักมาอย่างยาวนานจนถึงปัจจุบัน มีสายพันธุ์ข้าว พันธุ์เมืองหลากหลายสายพันธุ์เช่นข้าวไข่มดรีน ข้าวพวงกา ข้าวหอมหลุมพี เป็นต้น มีการแปรรูปข้าวเป็นอาหาร คาวหวานหลากหลายชนิดที่มีชื่อเรียกที่บ่งบอกเอกลักษณ์เช่นขนมจู้จุน ขนมขึ้น ขนมยี่เจียลา กรรมวิธีในการปลูกข้าวก็เช่นกัน เกิดผลิตภัณฑ์งานฝีมือที่เป็นสิ่งของเครื่องใช้มากมาย เกิดกลุ่มการเรียนรู้ทางเศรษฐกิจหลายกลุ่ม เช่น กลุ่มนาข้าวแซมดิน รวมไปถึงมีประเพณีพิธีกรรมต่างๆที่ผูกโยงสอดประสานกับวิถีชีวิต การดำเนินชีวิตประจำวันของผู้คนในพื้นที่สะท้อนให้เห็นถึงวัฒนธรรมและภูมิปัญญาอันชาญฉลาดหลักแหลมในการแก้ปัญหาในการดำเนินชีวิต เรียกว่าวัฒนธรรมข้าว การออกแบบหลักสูตรหรือกิจกรรมการเรียนรู้ที่ดีควรจะเรียนรู้จากสิ่งที่ใกล้ตัวไปยังสิ่งที่ไกลตัว เพราะเป็นกระบวนการเรียนรู้ที่ผู้เรียนสามารถดูดซับได้รวดเร็วกว่า ดังนั้นหลักสูตรการส่งเสริมอาชีพสำหรับเด็กพิเศษควรเป็นหลักสูตรที่เกี่ยวข้องกับชีวิตประจำวัน เด็กสามารถเรียนรู้ชีวิตจริงตามสภาพเศรษฐกิจสังคมของท้องถิ่น รู้จักและเห็นความสำคัญทรัพยากรท้องถิ่นและภูมิปัญญาท้องถิ่น ทำให้ผู้เรียนได้รู้จักท้องถิ่นของตน เกิดความรักความผูกพันกับท้องถิ่นของตน ผู้วิจัยจึงเห็นว่าการนำความรู้จากวัฒนธรรมข้าวมาพัฒนาหลักสูตรส่งเสริมอาชีพให้แก่เด็กที่มีความต้องการพิเศษจึงเป็นแนวทางหนึ่งที่สามารถทำให้เด็กที่มีความต้องการพิเศษเห็นแนวทางประกอบอาชีพ มีรายได้เสริมและสร้างเป็นรายได้หลักเลี้ยงตนเองได้

6. วัตถุประสงค์ของโครงการวิจัย

6.1 เพื่อศึกษาข้อมูลพื้นฐานและความต้องการในการพัฒนากิจกรรมส่งเสริมอาชีพสำหรับเด็กพิเศษบนฐานวัฒนธรรมข้าว อำเภอเฉลิมพระเกียรติ จังหวัดนครศรีธรรมราช

6.2 เพื่อพัฒนาหลักสูตรส่งเสริมอาชีพสำหรับเด็กพิเศษบนฐานวัฒนธรรมข้าว อำเภอเฉลิมพระเกียรติ จังหวัดนครศรีธรรมราช

6.3 เพื่อทดลองใช้หลักสูตรส่งเสริมอาชีพสำหรับเด็กพิเศษบนฐานวัฒนธรรมข้าว อำเภอเฉลิมพระเกียรติ จังหวัดนครราชสีมา

6.4 เพื่อประเมินผลหลักสูตรส่งเสริมอาชีพสำหรับเด็กพิเศษบนฐานวัฒนธรรมข้าว อำเภอเฉลิมพระเกียรติ จังหวัดนครราชสีมา

7. ขอบเขตของโครงการวิจัย

7.1 ขอบเขตพื้นที่ศึกษา

7.1.1 อาชีพบนฐานวัฒนธรรมข้าว ในเขตพื้นที่ในเขตตำบลเชียรเขา ตำบลดอนตรอ และตำบลสวนหลวง อำเภอเฉลิมพระเกียรติ จังหวัดนครราชสีมา

7.1.2 บริบทชุมชน

7.2 ขอบเขตเนื้อหา

อาชีพในท้องถิ่นที่เกิดจากภูมิปัญญาที่เกี่ยวกับวัฒนธรรมข้าว มีกรอบประเด็นที่ศึกษา ได้แก่ อาชีพการทำนา อาชีพที่เกิดจากระบบนิเวศการปลูกข้าวอื่น การผลิตเครื่องมือ เครื่องใช้ในวัฒนธรรมข้าว การบริโภคและการแปรรูปข้าว ความเชื่อ ประเพณี พิธีกรรม และสถาปัตยกรรมในวัฒนธรรมข้าว

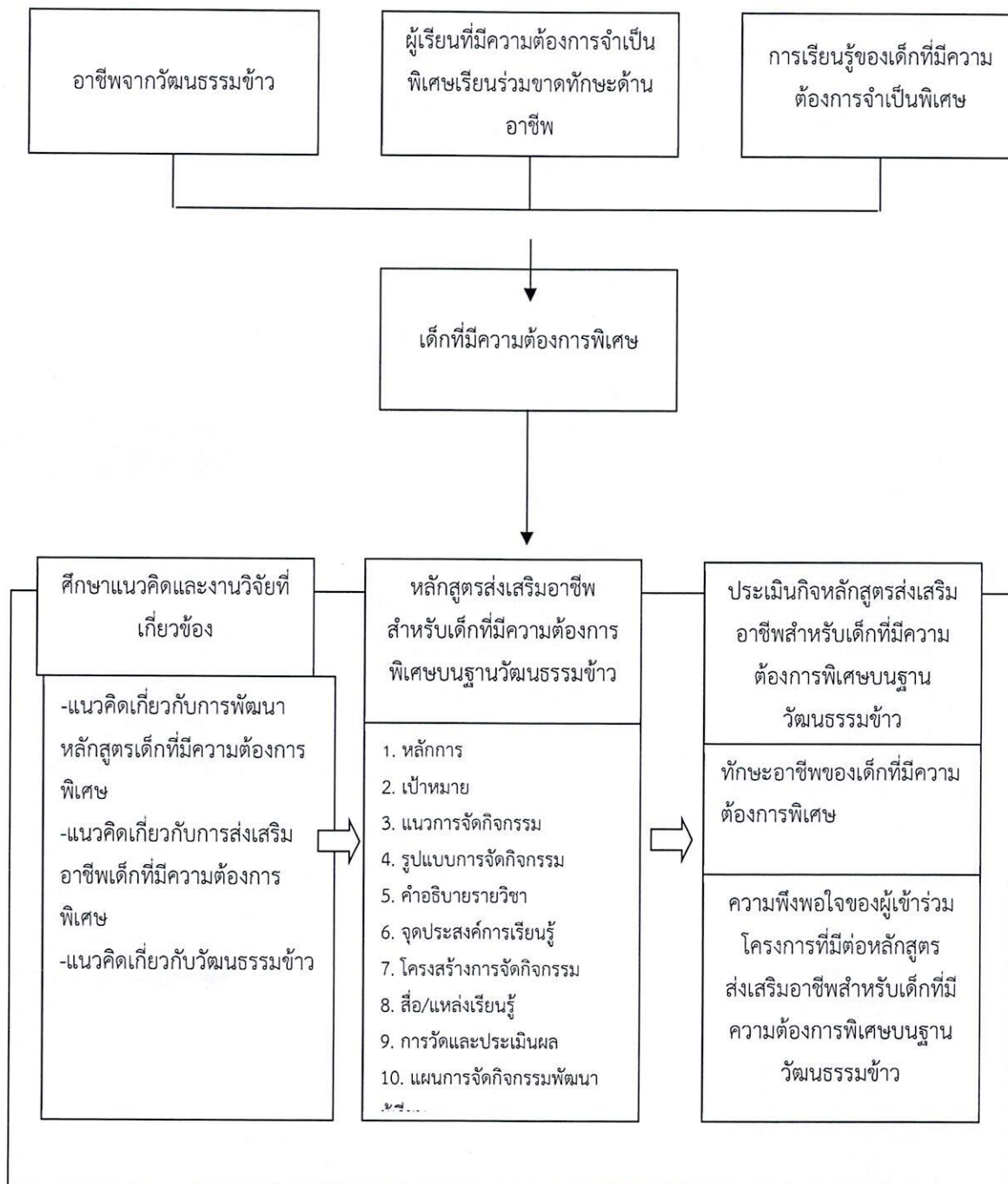
7.3 ขอบเขตด้านประชากร และกลุ่มตัวอย่าง

เด็กที่มีความต้องการพิเศษในโรงเรียนประถมศึกษาขนาดเล็ก ในอำเภอเฉลิมพระเกียรติ และกลุ่มตัวอย่างจากการสุ่มโดยจับฉลาก 3 โรงเรียน คือ เด็กที่มีความต้องการพิเศษในโรงเรียนวัดบางหว้า โรงเรียนวัดดอนตรอ และโรงเรียนวัดสระไคร

8. ทฤษฎี สมมุติฐาน (ถ้ามี) และกรอบแนวความคิดของโครงการวิจัย

เอกสารงานวิจัยที่เกี่ยวข้อง ประกอบด้วย

1. แนวคิดการพัฒนาอาชีพเด็กพิเศษ
2. อาชีพจากฐานวัฒนธรรมข้าว
3. การจัดทำแผนการศึกษาเฉพาะบุคคล



ภาพที่ 1 กรอบแนวคิดของการวิจัย

12. แผนการถ่ายทอดเทคโนโลยีหรือผลการวิจัยสู่กลุ่มเป้าหมาย

วิธีการถ่ายทอด	กลุ่มเป้าหมาย	ระยะเวลา
ใช้ประกอบการสอนนักศึกษา	นักศึกษา	กรกฎาคม-พฤศจิกายน 2565
เผยแพร่ข้อมูลผ่านโครงการเครือข่ายและบูรณาการพันธกิจเพื่อการพัฒนาท้องถิ่นและการวางแผนพัฒนาเชิงพื้นที่	ครูและผู้ปกครองในเขตอำเภอเฉลิมพระเกียรติ และบุคคลผู้สนใจหน่วยงานที่ดูแลเด็กที่มีความต้องการพิเศษและบุคคลพิการอื่นๆ	สิงหาคม 2565
ตีพิมพ์เผยแพร่ในวารสาร	นักวิชาการ	ธันวาคม 2565

13. วิธีการดำเนินการวิจัย และสถานที่ทำการทดลอง/เก็บข้อมูล

การวิจัยเรื่อง การพัฒนาหลักสูตรส่งเสริมอาชีพสำหรับเด็กที่มีความต้องการพิเศษพื้นฐานวัฒนธรรมข้าว อำเภอเฉลิมพระเกียรติ จังหวัดนครศรีธรรมราช เป็นลักษณะของการวิจัยและพัฒนา (Research and Development : R & D) แบบแผนการวิจัยแบบ The One-Group Pretest-Posttest Design โดยมีขั้นตอนการดำเนินการวิจัยไว้ 4 ขั้นตอน ดังต่อไปนี้

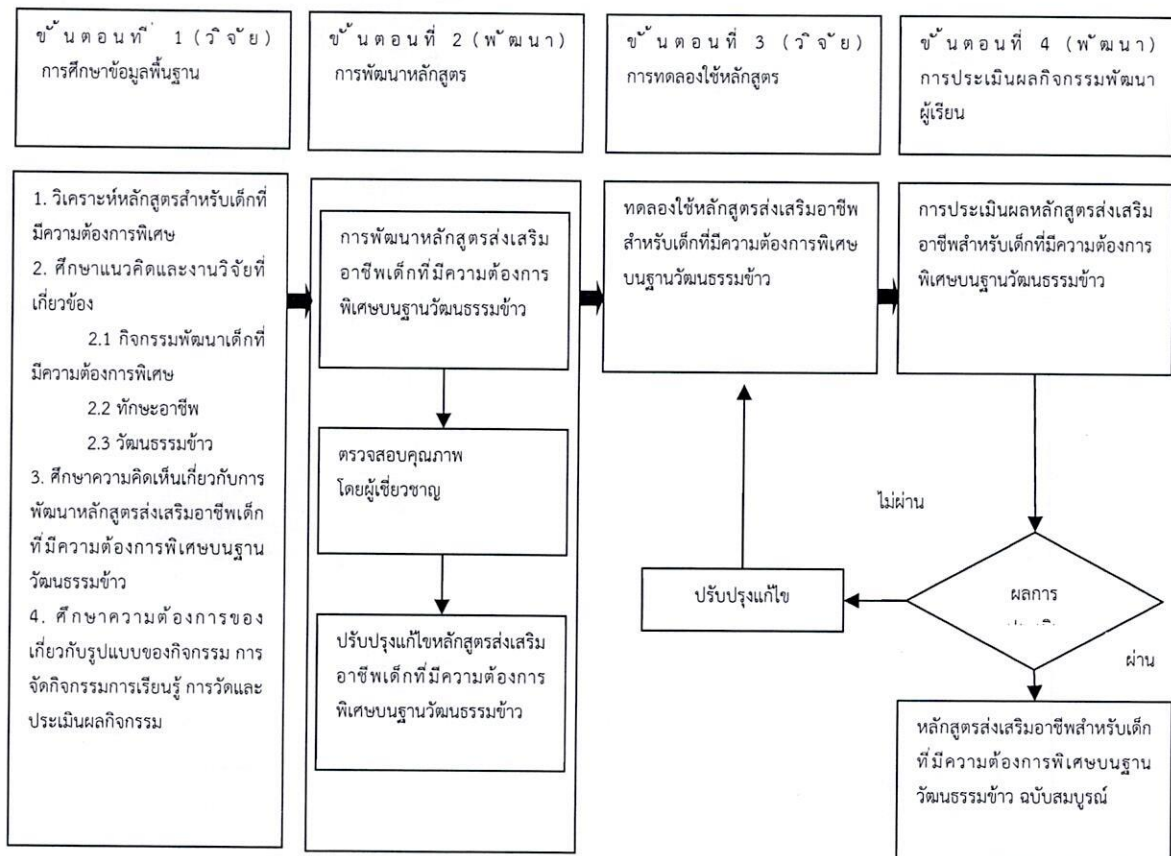
ขั้นตอนที่ 1 การวิจัย (R1 : Research) : การศึกษาข้อมูลพื้นฐานและความต้องการในการพัฒนา กิจกรรมส่งเสริมอาชีพสำหรับเด็กที่มีความต้องการพิเศษพื้นฐานวัฒนธรรมข้าว

ขั้นตอนที่ 2 การพัฒนา (D1 : Development) : พัฒนาหลักสูตรส่งเสริมอาชีพสำหรับเด็กที่มีความต้องการพิเศษพื้นฐานวัฒนธรรมข้าว

ขั้นตอนที่ 3 การวิจัย (R2 : Research) : การทดลองใช้กิจกรรมหลักสูตรอาชีพสำหรับเด็กที่มีความต้องการพิเศษพื้นฐานวัฒนธรรมข้าว

ขั้นตอนที่ 4 การพัฒนา (D2 : Development) : การประเมินผลหลักสูตรส่งเสริมอาชีพสำหรับเด็กที่มีความต้องการพิเศษพื้นฐานวัฒนธรรมข้าว

การพัฒนาหลักสูตรส่งเสริมอาชีพสำหรับเด็กที่มีความต้องการพิเศษพื้นฐานวัฒนธรรมข้าว อำเภอเฉลิมพระเกียรติ จังหวัดนครศรีธรรมราช แต่ละขั้นตอนผู้วิจัยได้ดำเนินการวิจัย ดังแผนภูมิต่อไปนี้



ขั้นตอนที่ 1 การวิจัย (R1 : Research) : การศึกษาข้อมูลพื้นฐานและความต้องการในการพัฒนาหลักสูตรส่งเสริมอาชีพสำหรับเด็กที่มีความต้องการพิเศษบนฐานวัฒนธรรมข้าว มีขั้นตอนดังต่อไปนี้

1. วิเคราะห์หลักสูตรสำหรับเด็กที่มีความต้องการพิเศษ
2. ศึกษาแนวคิดและงานวิจัยที่เกี่ยวข้อง ได้แก่ หลักสูตรพัฒนาเด็กที่มีความต้องการพิเศษ ทักษะอาชีพ วัฒนธรรมข้าว
3. ศึกษาความคิดเห็นเกี่ยวกับการพัฒนาหลักสูตรส่งเสริมอาชีพเด็กที่มีความต้องการพิเศษบนฐานวัฒนธรรมข้าว
4. ศึกษาความต้องการของเกี่ยวกับรูปแบบของกิจกรรม การจัดกิจกรรมการเรียนรู้ การวัดและประเมินผลกิจกรรม

การเก็บรวบรวมข้อมูล

ผู้วิจัยดำเนินการเก็บรวบรวมข้อมูลพื้นฐานและข้อมูลที่เกี่ยวข้อง โดยใช้แบบสัมภาษณ์ในการสัมภาษณ์อย่างเป็นทางการกับผู้มีส่วนได้ส่วนเสียในการพัฒนาหลักสูตรส่งเสริมอาชีพเด็กที่มีความต้องการพิเศษบนฐานวัฒนธรรมข้าว

เครื่องมือที่ใช้ในการวิจัย

เครื่องมือที่ใช้ในการวิจัยสำหรับศึกษาข้อมูลพื้นฐาน และความต้องการเกี่ยวกับการพัฒนาหลักสูตร เพื่อส่งเสริมทักษะอาชีพ และคุณลักษณะในการประกอบอาชีพ มีดังนี้

1. แบบสัมภาษณ์ความคิดเห็นในการพัฒนาหลักสูตรส่งเสริมอาชีพสำหรับเด็กที่มีความต้องการพิเศษพื้นฐานวัฒนธรรมข้าว (Interview Form) ซึ่งเป็นแบบสัมภาษณ์ชนิดมีโครงสร้าง (Structured Interview) โดยแบ่งออกเป็น 3 ตอน ดังนี้

ตอนที่ 1 สถานภาพและข้อมูลทั่วไปของผู้ให้สัมภาษณ์

ตอนที่ 2 ประเด็นสัมภาษณ์ความคิดเห็นเกี่ยวกับการพัฒนาหลักสูตรส่งเสริมอาชีพสำหรับเด็กที่มีความต้องการพิเศษพื้นฐานวัฒนธรรมข้าว

ตอนที่ 3 ข้อเสนอแนะเพิ่มเติมในการพัฒนาหลักสูตรส่งเสริมอาชีพสำหรับเด็กที่มีความต้องการพิเศษพื้นฐานวัฒนธรรมข้าว

2. แบบสอบถามความต้องการในการพัฒนาหลักสูตรส่งเสริมอาชีพสำหรับเด็กที่มีความต้องการพิเศษพื้นฐานวัฒนธรรมข้าว (Questionnaire) โดยแบ่งออกเป็น 3 ตอน ดังรายละเอียดต่อไปนี้

ตอนที่ 1 สถานภาพและข้อมูลทั่วไปของผู้ตอบแบบสอบถาม เป็นแบบตรวจสอบรายการ (Checklist)

ตอนที่ 2 ความต้องการเกี่ยวกับเนื้อหากิจกรรม การจัดกิจกรรมการเรียนรู้ สื่อการเรียนรู้ การวัด และการประเมินผลกิจกรรมพัฒนาเด็กที่มีความต้องการพิเศษซึ่งข้อคำถามมีลักษณะเป็นแบบตรวจสอบรายการ (Checklist)

ตอนที่ 3 ข้อเสนอแนะเพิ่มเติม

ขั้นตอนที่ 2 การพัฒนา (D1 : Development) : พัฒนาหลักสูตรส่งเสริมอาชีพสำหรับเด็กที่มีความต้องการพิเศษพื้นฐานวัฒนธรรมข้าว มีขั้นตอนดังนี้

1. พัฒนาหลักสูตรส่งเสริมอาชีพสำหรับเด็กที่มีความต้องการพิเศษพื้นฐานวัฒนธรรมข้าวฉบับร่าง

2. ประเมินพัฒนาหลักสูตรส่งเสริมอาชีพสำหรับเด็กที่มีความต้องการพิเศษพื้นฐานวัฒนธรรมข้าวฉบับร่าง

3. ปรับปรุงแผนพัฒนาหลักสูตรส่งเสริมอาชีพสำหรับเด็กที่มีความต้องการพิเศษพื้นฐานวัฒนธรรมข้าว ฉบับร่าง

การเก็บรวบรวมข้อมูล

ผู้วิจัยมีวิธีดำเนินการ การสนทนากลุ่ม (Focus Group Discussion) โดยมีวิธีการดำเนินการดังนี้ นำข้อมูลที่ได้จากการสังเคราะห์ขั้นตอนที่ 1 คือ ขั้นศึกษาข้อมูลพื้นฐานมาใช้ในการพัฒนาหลักสูตร ซึ่งประกอบด้วย ขั้นตอนย่อย 3 ขั้นตอน คือ 1) พัฒนาหลักสูตรส่งเสริมอาชีพสำหรับเด็กที่มีความต้องการพิเศษพื้นฐานวัฒนธรรมข้าวฉบับร่างฉบับร่าง 2) ประเมินพัฒนาหลักสูตรส่งเสริมอาชีพสำหรับเด็กที่มีความต้องการพิเศษพื้นฐานวัฒนธรรมข้าวฉบับร่างโดยผู้เชี่ยวชาญ และ 3) การปรับปรุง หลักสูตรส่งเสริมอาชีพสำหรับเด็กที่มีความต้องการพิเศษพื้นฐานวัฒนธรรมข้าวฉบับร่าง

เครื่องมือที่ใช้ในการวิจัย

1. ประเด็นสนทนากลุ่ม (Focus Group Discussion) โดยการสนทนาในประเด็นเกี่ยวกับความเหมาะสม และความสอดคล้องของกิจกรรมส่งเสริมอาชีพสำหรับเด็กที่มีความต้องการพิเศษพื้นฐานวัฒนธรรมข้าว โดยกำหนดประเด็นการสนทนากลุ่มเป็น 3 ตอน ดังนี้

ตอนที่ 1 สถานภาพและข้อมูลทั่วไปของผู้ร่วมสนทนา

ตอนที่ 2 ความคิดเห็นเกี่ยวกับเครื่องมือที่ใช้ในการวิจัย หลักสูตรส่งเสริมอาชีพสำหรับเด็กที่มีความต้องการพิเศษพื้นฐานวัฒนธรรมข้าว

ตอนที่ 3 ข้อเสนอแนะเพิ่มเติม

2. แผนการจัดหลักสูตรส่งเสริมอาชีพสำหรับเด็กที่มีความต้องการพิเศษพื้นฐานวัฒนธรรมข้าว

ขั้นตอนที่ 3 การวิจัย (R2 : Research) : การทดลองใช้หลักสูตรส่งเสริมอาชีพสำหรับเด็กที่มีความต้องการพิเศษพื้นฐานวัฒนธรรมข้าว

เครื่องมือที่ใช้ในการวิจัย

1. กิจกรรมส่งเสริมอาชีพสำหรับเด็กที่มีความต้องการพิเศษพื้นฐานวัฒนธรรมข้าว

2. แผนการจัดกิจกรรมส่งเสริมอาชีพสำหรับเด็กที่มีความต้องการพิเศษพื้นฐานวัฒนธรรมข้าว

ขั้นตอนที่ 4 การพัฒนา (D2 : Development) : การประเมินผลหลักสูตรส่งเสริมอาชีพสำหรับเด็กที่มีความต้องการพิเศษพื้นฐานวัฒนธรรมข้าว มีขั้นตอนดังนี้

เครื่องมือที่ใช้ในการประเมินผล

เครื่องมือที่ใช้ในการประเมินผลหลักสูตรส่งเสริมอาชีพสำหรับเด็กที่มีความต้องการพิเศษพื้นฐานวัฒนธรรม ประกอบด้วย

1. แบบประเมินการส่งเสริมอาชีพ

2. แบบสอบถามความพึงพอใจของผู้เข้าร่วมโครงการที่มีต่อหลักสูตรส่งเสริมอาชีพสำหรับเด็กที่มีความต้องการพิเศษพื้นฐานวัฒนธรรม

14. ระยะเวลาทำการวิจัย และแผนการดำเนินงานตลอดโครงการวิจัย (ให้ระบุขั้นตอนอย่างละเอียด)

ระยะเวลาโครงการ 1 ปี 0 เดือน

วันที่เริ่มต้น 1 มกราคม 2565 วันที่สิ้นสุด 30 ธันวาคม 2565

แผนการดำเนินงานวิจัย (ปีที่เริ่มต้น - สิ้นสุด)

[illegible]

15. งบประมาณของโครงการวิจัย (กรอกรายละเอียดงบประมาณการวิจัย จำแนกตามงบประมาณต่าง ๆ
 งบประมาณที่เสนอขอ)

ปี	ประเภทงบประมาณ	รายละเอียด	จำนวน (บาท)
2565	ค่าใช้สอย	ค่าจ้างถอดเทปสนทนากลุ่ม 3 ครั้ง X 3,000 บาท	9,000
2565	ค่าใช้สอย	ค่าจ้างจัดทำสื่อวีดิทัศน์กิจกรรมส่งเสริมอาชีพ	5,000
2565	ค่าใช้สอย	ค่าเช่าเหมารถยนต์ 10 วัน X 1000 บาท	10,000
2565	ค่าใช้สอย	ค่าน้ำมันเชื้อเพลิง (รถยนต์ส่วนบุคคล) 15 วัน X 500 บาท	7,500
2565	ค่าใช้สอย	ค่าถ่ายเอกสาร	3,500
2565	ค่าใช้สอย	ค่าใช้จ่ายในการจัดทำรายงานความก้าวหน้า และรายงานวิจัยฉบับสมบูรณ์	3,000
2565	ค่าใช้สอย	ค่าธรรมเนียมการตีพิมพ์บทความวิจัย	4,000
2565	ค่าใช้สอย	ค่าธรรมเนียมการยื่นขอรับการพิจารณา จริยธรรมการวิจัยในมนุษย์	3,000
2565	ค่าวัสดุ	ค่าวัสดุสำนักงานและคอมพิวเตอร์ - หมึกพิมพ์ - กระดาษ	10,000
2565	ค่าวัสดุ	ค่าวัสดุที่ใช้ในการจัดกิจกรรมส่งเสริมอาชีพ	5,000
2565	รวมตลอดโครงการ		60,000

16. ผลสำเร็จและความคุ้มค่าของการวิจัยที่คาดว่าจะได้รับ

ปี	ผลสำเร็จที่คาดว่าจะได้รับ	ประเภท
2565	ข้อมูลบริบทชุมชน และอาชีพจากวัฒนธรรมข้าว	Primary Result
2565	ข้อมูลอาชีพจากวัฒนธรรมข้าวที่เหมาะสมกับบุคคลพิการ ประเภทต่างๆ	Intermediate Result
2565	หลักสูตรส่งเสริมอาชีพเด็กที่มีความต้องการพิเศษจาก วัฒนธรรมข้าว	Goal Result

17. คำชี้แจงอื่น ๆ (ถ้ามี)

18. ลงลายมือชื่อ หัวหน้าโครงการวิจัย พร้อมวัน เดือน ปี

ลงชื่อ  

(นางสาวจันจิรา นาวารัตน์)

หัวหน้าโครงการวิจัย

วันที่ 14 เดือน มกราคม พ.ศ.2565



คำสั่งมหาวิทยาลัยราชภัฏนครศรีธรรมราช

ที่ ๓๐๙/๒๕๖๕

เรื่อง อนุมัติให้เดินทางไปราชการ

ด้วย นางสาวจันจิรา นาวารัตน์ หัวหน้าโครงการวิจัย และคณะผู้วิจัย ได้รับงบประมาณ
ศึกษาวิจัย เรื่อง การพัฒนาหลักสูตรส่งเสริมอาชีพสำหรับเด็กที่มีความต้องการพิเศษบนฐานวัฒนธรรมข้าว
อำเภอเฉลิมพระเกียรติ จังหวัดนครศรีธรรมราช ภายใต้ชุดโครงการการส่งเสริมการเรียนรู้ตลอดชีวิตบนฐาน
วัฒนธรรมข้าวสำหรับโรงเรียนในเขตอำเภอเฉลิมพระเกียรติ จังหวัดนครศรีธรรมราช ตามสัญญาเลขที่ มรภ.
เลขที่ กท.วน. ๐๑๔/๒๕๖๕ ทั้งนี้คณะผู้วิจัยได้กำหนดลงพื้นที่เพื่อเก็บข้อมูลงานวิจัย ในวันที่ ๕, ๘ - ๙, ๑๒ - ๑๓
และ ๑๕ - ๑๖ ตุลาคม ๒๕๖๕ ณ อำเภอเฉลิมพระเกียรติ จังหวัดนครศรีธรรมราช

อาศัยอำนาจตามความในมาตรา ๒๗ แห่งพระราชบัญญัติมหาวิทยาลัยราชภัฏ พ.ศ. ๒๕๔๗
ประกอบกับข้อ ๑๑ (๔) ของระเบียบสำนักนายกรัฐมนตรีว่าด้วยการอนุมัติให้เดินทางไปราชการ และการ
จัดการประชุมของทางราชการ พ.ศ. ๒๕๒๔ จึงอนุมัติให้บุคคลดังต่อไปนี้

๑. นางสาวจันจิรา นาวารัตน์ อาจารย์
๒. นายกิตติรัตน์ เกษตรสุนทร อาจารย์

เดินทางไปราชการเพื่อเก็บข้อมูลงานวิจัยดังกล่าว ณ จังหวัดนครศรีธรรมราช อนุญาตให้ใช้รถยนต์ส่วนบุคคล
ทะเบียน กต ๔๓๘๕ นครศรีธรรมราช โดยเบิกค่าใช้จ่ายงบประมาณโครงการวิจัย เรื่อง การพัฒนาหลักสูตร
ส่งเสริมอาชีพสำหรับเด็กที่มีความต้องการพิเศษบนฐานวัฒนธรรมข้าว อำเภอเฉลิมพระเกียรติ จังหวัด
นครศรีธรรมราช

ทั้งนี้ ตั้งแต่วันที่ ๕, ๘ - ๙, ๑๒ - ๑๓ และ ๑๕ - ๑๖ ตุลาคม พ.ศ. ๒๕๖๕

สั่ง ณ วันที่ ๕ ตุลาคม พ.ศ. ๒๕๖๕

(ดร.สมปอง รักษาธรรม)

รักษาราชการแทนอธิการบดี

มหาวิทยาลัยราชภัฏนครศรีธรรมราช



คำสั่งมหาวิทยาลัยราชภัฏนครศรีธรรมราช

ที่ ๓๐๙๖/๒๕๖๕

เรื่อง อนุมัติให้เดินทางไปราชการ

ด้วย นางสาวจันจิรา นาวารัตน์ หัวหน้าโครงการวิจัย และคณะผู้วิจัย ได้รับงบประมาณ ศึกษาวิจัย เรื่อง การพัฒนาหลักสูตรส่งเสริมอาชีพสำหรับเด็กที่มีความต้องการพิเศษบนฐานวัฒนธรรมข้าว อำเภอเฉลิมพระเกียรติ จังหวัดนครศรีธรรมราช ภายใต้ชุดโครงการการส่งเสริมการเรียนรู้ตลอดชีวิตบนฐาน วัฒนธรรมข้าวสำหรับโรงเรียนในเขตอำเภอเฉลิมพระเกียรติ จังหวัดนครศรีธรรมราช ตามสัญญาเลขที่ มรภ. เลขที่ กท.วน. ๐๑๔/๒๕๖๕ ทั้งนี้คณะผู้วิจัยได้กำหนดลงพื้นที่เพื่อเก็บข้อมูลงานวิจัย ในวันที่ ๕, ๘ - ๙, ๑๒ - ๑๓ และ ๑๕ - ๑๖ ตุลาคม ๒๕๖๕ ณ อำเภอเฉลิมพระเกียรติ จังหวัดนครศรีธรรมราช

อาศัยอำนาจตามความในมาตรา ๒๗ แห่งพระราชบัญญัติมหาวิทยาลัยราชภัฏ พ.ศ. ๒๕๔๗ ประกอบกับข้อ ๑๑ (๔) ของระเบียบสำนักนายกรัฐมนตรีว่าด้วยการอนุมัติให้เดินทางไปราชการ และการ จัดการประชุมของทางราชการ พ.ศ. ๒๕๒๔ จึงอนุมัติให้บุคคลดังต่อไปนี้

๑. นางสาวจันจิรา นาวารัตน์ อาจารย์
๒. นายกิตติรัตน์ เกษตรสุนทร อาจารย์

เดินทางไปราชการเพื่อเก็บข้อมูลงานวิจัยดังกล่าว ณ จังหวัดนครศรีธรรมราช อนุญาตให้ใช้รถยนต์ส่วนบุคคล ทะเบียน กต ๔๓๘๕ นครศรีธรรมราช โดยเบิกค่าใช้จ่ายงบประมาณโครงการวิจัย เรื่อง การพัฒนาหลักสูตร ส่งเสริมอาชีพสำหรับเด็กที่มีความต้องการพิเศษบนฐานวัฒนธรรมข้าว อำเภอเฉลิมพระเกียรติ จังหวัด นครศรีธรรมราช

ทั้งนี้ ตั้งแต่วันที่ ๕, ๘ - ๙, ๑๒ - ๑๓ และ ๑๕ - ๑๖ ตุลาคม พ.ศ. ๒๕๖๕

สั่ง ณ วันที่ ๕ ตุลาคม พ.ศ. ๒๕๖๕

(ดร.สมปอง รักษาธรรม)

รักษาราชการแทนอธิการบดี

มหาวิทยาลัยราชภัฏนครศรีธรรมราช