



มหาวิทยาลัยราชภัฏนครราชสีมา  
รับเลขที่ 1471  
วันที่ 9 มิ.ย. 2564  
เวลา.....  
คณะกรรมการสุขภาพแห่งชาติ 4.3  
วันที่ 20 มิ.ย. 2564  
เวลา 9.25 น.

ที่ สข.สนพ.ว. ๐๓๑๑/๒๕๖๔

สำนักงานคณะกรรมการสุขภาพแห่งชาติ

๒๙ มีนาคม ๒๕๖๔

เรื่อง ขอให้เสนอรายชื่อผู้แทนมหาวิทยาลัย/วิทยาเขต เข้ารับการสรรหาเป็นกรรมการเขตสุขภาพเพื่อประชาชน  
เรียน อธิการบดีมหาวิทยาลัยราชภัฏนครราชสีมา

- สิ่งที่ส่งมาด้วย ๑. ระเบียบสำนักนายกรัฐมนตรี ว่าด้วยการจัดตั้งเขตสุขภาพเพื่อประชาชน พ.ศ.๒๕๕๙  
๒. คำสั่งแต่งตั้งคณะกรรมการสรรหากรรมการเขตสุขภาพเพื่อประชาชน  
๓. หลักเกณฑ์และวิธีการสรรหากรรมการเขตสุขภาพเพื่อประชาชน  
๔. แบบฟอร์มใบสมัครเข้ารับการสรรหาเป็นกรรมการเขตสุขภาพเพื่อประชาชน  
๕. โปสเตอร์และแผ่นพับประชาสัมพันธ์การรับสมัครเข้ารับการสรรหากรรมการเขตสุขภาพ  
เพื่อประชาชน

สืบเนื่องจากระเบียบสำนักนายกรัฐมนตรี ว่าด้วยการจัดตั้งเขตสุขภาพเพื่อประชาชน พ.ศ. ๒๕๕๙ มีเจตนารมณ์เพื่อบูรณาการการทำงานของทุกภาคส่วนในระดับพื้นที่ โดยจัดแบ่งพื้นที่ระดับกลุ่ม จังหวัดออกเป็น ๑๓ เขต และให้มีคณะกรรมการเขตสุขภาพเพื่อประชาชน (กขป.) เพื่อรับผิดชอบ ดำเนินการกำหนดเป้าหมาย ทิศทาง และยุทธศาสตร์ในการดำเนินการและพัฒนาเกี่ยวกับระบบสุขภาพใน เขตพื้นที่ที่สอดคล้องกับความจำเป็นด้านสุขภาพของประชาชนและชุมชน รวมถึงประสานให้เกิดการ ขับเคลื่อนการดำเนินงาน โดยมียุทธศาสตร์ประกอบจาก ๓ ภาคส่วน คือ ๑) กรรมการผู้แทนหน่วยงานภาครัฐ ๒) กรรมการผู้ทรงคุณวุฒิและวิชาชีพ และ ๓) กรรมการจากภาคเอกชนและภาคประชาสังคม ดังรายละเอียด สิ่งที่ส่งมาด้วย ๑ เพื่อให้เป็นไปตามเจตนารมณ์ของระเบียบสำนักนายกรัฐมนตรีฯ ดังกล่าว คณะกรรมการ สุขภาพแห่งชาติได้จัดกระบวนการสรรหากรรมการเขตสุขภาพเพื่อประชาชน ในเขตพื้นที่ ๑-๑๓ และมี คำสั่งแต่งตั้ง ลงวันที่ ๕ มิถุนายน พ.ศ.๒๕๖๐ บัดนี้คณะกรรมการชุดดังกล่าวได้ดำเนินงานมาจนใกล้จะ ครบวาระ ๔ ปีซึ่งเป็นไปตามที่ระเบียบสำนักนายกฯ ดังรายละเอียดสิ่งที่ส่งมาด้วย ๑ กำหนดไว้แล้ว คณะกรรมการสุขภาพแห่งชาติ ได้มีคำสั่งแต่งตั้งคณะกรรมการสรรหากรรมการเขตสุขภาพเพื่อประชาชน ลงวันที่ ๒๙ มกราคม ๒๕๖๔ อาศัยประกาศหลักเกณฑ์และวิธีการสรรหากรรมการเขตสุขภาพเพื่อ ประชาชน เพื่อดำเนินการให้ได้มาซึ่งกรรมการใน กขป. ให้เป็นไปด้วยความเรียบร้อยเหมาะสม ดัง รายละเอียดสิ่งที่ส่งมาด้วย ๒ และสิ่งที่ส่งมาด้วย ๓

ในการนี้ เพื่อให้การสรรหากรรมการเขตสุขภาพเพื่อประชาชน ในองค์ประกอบของผู้แทน มหาวิทยาลัยหรือวิทยาลัยที่มีการจัดการศึกษาด้านสุขภาพ ในเขตพื้นที่ ตามระเบียบสำนักนายกรัฐมนตรีฯ ข้อ ๗ ข.(๑๓) และข้อ ๑๒ ข.(๑๖) เป็นไปด้วยความเรียบร้อย

๒ /จึงขอความ...



จึงขอความอนุเคราะห์ในการประชาสัมพันธ์ไปยังทุกวิทยาเขตของมหาวิทยาลัย เพื่อให้  
วิทยาเขตแต่ละแห่ง พิจารณาส่งรายชื่อผู้แทน จำนวน ๑ คน ตามแบบฟอร์มใบสมัครเข้ารับการสรรหา  
เป็นกรรมการเขตสุขภาพเพื่อประชาชน ดังสิ่งที่ส่งมาด้วย ๔ ส่งไปยังศูนย์ประสานงานเขตสุขภาพเพื่อ  
ประชาชน ของเขตพื้นที่ที่เป็นสถานที่ตั้งของมหาวิทยาลัย หรือวิทยาเขตนั้นๆ ตามที่อยู่ของศูนย์  
ประสานงานเขตสุขภาพเพื่อประชาชน รายละเอียดดังสิ่งที่ส่งมาด้วย ๕ ภายในวันที่ ๓๐ เมษายน ๒๕๖๔  
ทั้งนี้สามารถดาวน์โหลดแบบฟอร์มใบสมัครและรายละเอียดเพิ่มเติม ได้จากเว็บไซต์สำนักงาน  
คณะกรรมการสุขภาพแห่งชาติ [www.nationalhealth.or.th](http://www.nationalhealth.or.th)

จึงเรียนมาเพื่อโปรดทราบและพิจารณาดำเนินการต่อไปด้วย จะเป็นพระคุณ

ขอแสดงความนับถือ



(นายทวิเกียรติ บุญยไพศาลเจริญ)

เรียน อธิการบดี

๑) เพื่อโปรดทราบและพิจารณา

๒) เห็นควรมอบ - ควท

เอกสิทธิ์ บุญย  
- 9 เม.ย. 2564

ประธานกรรมการสรรหากรรมการเขตสุขภาพเพื่อประชาชน

สำนักขับเคลื่อนนโยบายสาธารณะระดับพื้นที่ (สนพ.)

โทรศัพท์ ๐ - ๒๘๓๒ - ๙๐๖๒ โทรสาร ๐ - ๒๘๓๒ - ๙๐๐๒

E-mail : chayada@nationalhealth.or.th

นางสาว ชลวันมาลี ใจดี

ดร. ธีรนาถ ธีรนาถ

(ผู้ช่วยศาสตราจารย์ ดร.ธีรนาถ ธีรนาถ เมืองมฤค)

รองอธิการบดี รักษาการแทน

คณบดีคณะครุศาสตร์

20 เม.ย. 64

- ผศ. ชัยณรงค์ ใจดี

- ผศ. ธีรนาถ ใจดี

เรียน คณบดี

● เพื่อโปรดทราบ

● เห็นควรมอบ... ผศ.

20 เม.ย. 2564

(ผศ.ศุภมาตร์ อัสสระพันธุ์)

รองอธิการบดี

12. ๒56





สํานักงาน สํานักสุขภาวะ

ประกาศคณะกรรมการสุขภาพแห่งชาติ  
เรื่อง หลักเกณฑ์และวิธีการสรรหากรรมการเขตสุขภาพเพื่อประชาชน  
พ.ศ. ๒๕๕๙

ตามระเบียบสํานักนายกรัฐมนตรี ว่าด้วยการจัดตั้งเขตสุขภาพเพื่อประชาชน พ.ศ. ๒๕๕๙ กำหนดให้ในแต่ละเขตสุขภาพเพื่อประชาชน ให้มีคณะกรรมการเขตสุขภาพเพื่อประชาชนรับผิดชอบดำเนินการ ดูแล ประสานงาน และสนับสนุนให้มีการบูรณาการเกี่ยวกับระบบสุขภาพในพื้นที่ ดังนั้น เพื่อให้การได้มา ซึ่งกรรมการในคณะกรรมการเขตสุขภาพเพื่อประชาชนเป็นไปโดยเรียบร้อยและเหมาะสม

อาศัยอำนาจตามความในข้อ ๘ และข้อ ๑๓ แห่งระเบียบสํานักนายกรัฐมนตรี ว่าด้วยการจัดตั้ง เขตสุขภาพเพื่อประชาชน พ.ศ. ๒๕๕๙ ประกอบกับมติที่ประชุมคณะกรรมการสุขภาพแห่งชาติ ในการประชุม ครั้งที่ ๖/๒๕๕๙ เมื่อวันที่ ๒๕ พฤศจิกายน ๒๕๕๙ คณะกรรมการสุขภาพแห่งชาติจึงประกาศหลักเกณฑ์และ วิธีการสรรหากรรมการเขตสุขภาพเพื่อประชาชน พ.ศ. ๒๕๕๙ ตามท้ายประกาศนี้ เพื่อให้มีผลบังคับใช้ต่อไป

ทั้งนี้ ตั้งแต่บัดนี้เป็นต้นไป

ประกาศ ณ วันที่ ๓๐ ธันวาคม พ.ศ. ๒๕๕๙

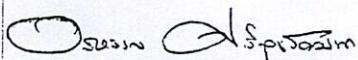
พลเรือเอก ณรงค์ พิพัฒนาศัย

(ณรงค์ พิพัฒนาศัย)

รองนายกรัฐมนตรี

ประธานกรรมการสุขภาพแห่งชาติ

รับรองสำเนาถูกต้อง

  
(นางอรพรรณ ศรีสุขวัฒนา)

รองเลขาธิการคณะกรรมการสุขภาพแห่งชาติ

วันที่ ๔ มกราคม ๒๕๖๐



## หลักเกณฑ์และวิธีการสรรหากรรมการเขตสุขภาพเพื่อประชาชน

พ.ศ. ๒๕๕๙

เพื่อให้การสรรหากรรมการเขตสุขภาพเพื่อประชาชน เขตพื้นที่ ๑ ถึงเขตพื้นที่ ๑๓ ตามระเบียบสำนักนายกรัฐมนตรี ว่าด้วยการจัดตั้งเขตสุขภาพเพื่อประชาชน พ.ศ. ๒๕๕๙ ดำเนินไปด้วยความเรียบร้อย

อาศัยอำนาจตามความในตามมาตรา ๒๕ (๑๐) แห่งพระราชบัญญัติสุขภาพแห่งชาติ พ.ศ. ๒๕๕๐ บัญญัติให้คณะกรรมการสุขภาพแห่งชาติปฏิบัติหน้าที่อื่นตามที่กำหนดไว้ในพระราชบัญญัตินี้ หรือกฎหมายอื่น หรือตามที่คณะรัฐมนตรีมอบหมาย ประกอบกับความในข้อ ๘ และข้อ ๑๓ แห่งระเบียบสำนักนายกรัฐมนตรี ว่าด้วยการจัดตั้งเขตสุขภาพเพื่อประชาชน พ.ศ. ๒๕๕๙ บัญญัติให้หลักเกณฑ์และวิธีการสรรหา การคัดเลือก หรือการดำเนินการใด เพื่อให้ได้มาซึ่งกรรมการเขตสุขภาพเพื่อประชาชนให้เป็นไปตามที่คณะกรรมการสุขภาพแห่งชาติกำหนดนั้น จึงออกประกาศ ดังต่อไปนี้

ข้อ ๑ ในประกาศนี้

“สุขภาพ” หมายความว่า ภาวะของมนุษย์ที่สมบูรณ์ทั้งทางกาย ทางจิต ทางปัญญา และทางสังคม เชื่อมโยงกันเป็นองค์รวมอย่างสมดุล

“คณะกรรมการสรรหา” หมายความว่า คณะกรรมการสรรหากรรมการเขตสุขภาพเพื่อประชาชน ที่คณะกรรมการสุขภาพแห่งชาติแต่งตั้ง

“คณะอนุกรรมการสรรหาระดับเขต” หมายความว่า คณะอนุกรรมการสรรหากรรมการเขตสุขภาพ เพื่อประชาชนระดับเขต ที่คณะกรรมการสรรหาแต่งตั้ง

“กรรมการ” หมายความว่า กรรมการเขตสุขภาพเพื่อประชาชน

“มหาวิทยาลัยหรือวิทยาลัยที่มีการจัดการศึกษาด้านสุขภาพ” หมายความว่า สถาบันการศึกษาระดับอุดมศึกษาที่มีคณะ หลักสูตร หรือสาขาวิชาที่จัดการศึกษาด้านสุขภาพ

“ระเบียบสำนักนายกรัฐมนตรี” หมายความว่า ระเบียบสำนักนายกรัฐมนตรี ว่าด้วยการจัดตั้งเขตสุขภาพเพื่อประชาชน พ.ศ. ๒๕๕๙

### หมวด ๑

#### องค์ประกอบของคณะกรรมการเขตสุขภาพเพื่อประชาชน (กขป.)

ข้อ ๒ องค์ประกอบของคณะกรรมการเขตสุขภาพเพื่อประชาชน (กขป.) เขตพื้นที่ ๑ ถึงเขตพื้นที่ ๑๒ กำหนดตามข้อ ๗ แห่งระเบียบสำนักนายกรัฐมนตรี ว่าด้วยการจัดตั้งเขตสุขภาพเพื่อประชาชน พ.ศ. ๒๕๕๙ ให้คณะกรรมการเขตสุขภาพเพื่อประชาชน ประกอบด้วย กรรมการซึ่งคณะกรรมการสุขภาพแห่งชาติแต่งตั้งจากบุคคลดังต่อไปนี้

/องค์ประกอบ...



องค์ประกอบของคณะกรรมการเขตสุขภาพเพื่อประชาชน	จำนวน (คน)	แนวทางการได้มา
ก. กรรมการผู้แทนส่วนราชการและหน่วยงานของรัฐ	๑๗	
(๑) ผู้แทนกระทรวงการพัฒนาสังคมและความมั่นคงของมนุษย์ ในเขตพื้นที่	๑	เป็นไปตามระเบียบสำนักนายกรัฐมนตรี ข้อ ๘ (๑) หัวหน้าส่วนราชการหรือหัวหน้า หน่วยงานของรัฐ แล้วแต่กรณี เสนอชื่อ
(๒) ผู้แทนกระทรวงเกษตรและสหกรณ์ ในเขตพื้นที่	๑	เป็นไปตามระเบียบสำนักนายกรัฐมนตรี ข้อ ๘ (๑) หัวหน้าส่วนราชการหรือหัวหน้า หน่วยงานของรัฐ แล้วแต่กรณี เสนอชื่อ
(๓) ผู้แทนกระทรวงทรัพยากรธรรมชาติและสิ่งแวดล้อม ในเขตพื้นที่	๑	เป็นไปตามระเบียบสำนักนายกรัฐมนตรี ข้อ ๘ (๑) หัวหน้าส่วนราชการหรือหัวหน้า หน่วยงานของรัฐ แล้วแต่กรณี เสนอชื่อ
(๔) ผู้แทนกระทรวงมหาดไทย ในเขตพื้นที่	๑	เป็นไปตามระเบียบสำนักนายกรัฐมนตรี ข้อ ๘ (๑) หัวหน้าส่วนราชการหรือหัวหน้า หน่วยงานของรัฐ แล้วแต่กรณี เสนอชื่อ
(๕) ผู้แทนกระทรวงศึกษาธิการ ในเขตพื้นที่	๑	เป็นไปตามระเบียบสำนักนายกรัฐมนตรี ข้อ ๘ (๑) หัวหน้าส่วนราชการหรือหัวหน้า หน่วยงานของรัฐ แล้วแต่กรณี เสนอชื่อ
(๖) ผู้แทนกระทรวงสาธารณสุข ในเขตพื้นที่	๔	เป็นไปตามระเบียบสำนักนายกรัฐมนตรี ข้อ ๘ (๑) หัวหน้าส่วนราชการหรือหัวหน้า หน่วยงานของรัฐ แล้วแต่กรณี เสนอชื่อ
(๗) ผู้แทนกรมบัญชีกลาง ในเขตพื้นที่	๑	เป็นไปตามระเบียบสำนักนายกรัฐมนตรี ข้อ ๘ (๑) หัวหน้าส่วนราชการหรือหัวหน้า หน่วยงานของรัฐ แล้วแต่กรณี เสนอชื่อ
(๘) ผู้แทนสำนักงานประกันสังคม ในเขตพื้นที่	๑	เป็นไปตามระเบียบสำนักนายกรัฐมนตรี ข้อ ๘ (๑) หัวหน้าส่วนราชการหรือหัวหน้า หน่วยงานของรัฐ แล้วแต่กรณี เสนอชื่อ
(๙) ผู้แทนสำนักงานกองทุนสนับสนุนการสร้างเสริมสุขภาพ	๑	เป็นไปตามระเบียบสำนักนายกรัฐมนตรี ข้อ ๘ (๑) หัวหน้าส่วนราชการหรือหัวหน้า หน่วยงานของรัฐ แล้วแต่กรณี เสนอชื่อ
(๑๐) ผู้แทนสำนักงานคณะกรรมการสุขภาพแห่งชาติ	๑	เป็นไปตามระเบียบสำนักนายกรัฐมนตรี ข้อ ๘ (๑) หัวหน้าส่วนราชการหรือหัวหน้า หน่วยงานของรัฐ แล้วแต่กรณี เสนอชื่อ
(๑๑) ผู้แทนสำนักงานหลักประกันสุขภาพแห่งชาติ ในเขตพื้นที่	๑	เป็นไปตามระเบียบสำนักนายกรัฐมนตรี ข้อ ๘ (๑) หัวหน้าส่วนราชการหรือหัวหน้า หน่วยงานของรัฐ แล้วแต่กรณี เสนอชื่อ

/(๑๒) ผู้แทน...



องค์ประกอบของคณะกรรมการเขตสุขภาพเพื่อประชาชน	จำนวน (คน)	แนวทางการได้มา
(๑๒) ผู้แทนผู้บริหารท้องถิ่นขององค์กรปกครองส่วนท้องถิ่น แต่ละประเภท ในเขตพื้นที่ (ประเภทละหนึ่งคน)	๓	เป็นไปตามระเบียบสำนักนายกรัฐมนตรี ข้อ ๘ (๒) ผู้บริหารท้องถิ่นขององค์กรปกครอง ส่วนท้องถิ่นแต่ละประเภทในเขตพื้นที่เลือก กันเอง
ข. กรรมการผู้ทรงคุณวุฒิและวิชาชีพ	๑๑	
(๑๓) ผู้แทนมหาวิทยาลัยหรือวิทยาลัยที่มีการจัดการศึกษา ด้านสุขภาพ ในเขตพื้นที่	๒	เป็นไปตามระเบียบสำนักนายกรัฐมนตรี ข้อ ๘ (๕) การสรรหา
(๑๔) ผู้ทรงคุณวุฒิในเขตพื้นที่ โดยคัดเลือกจากผู้ที่มีความรู้ความเชี่ยวชาญด้านนโยบาย สาธารณะ รัฐศาสตร์ หรือนิติศาสตร์ ด้านบริหาร หรือ เศรษฐศาสตร์ ด้านสื่อสารมวลชน ด้านพัฒนาสังคมและ ชุมชนท้องถิ่น ด้านภูมิปัญญาท้องถิ่น ด้านพัฒนาประชาชน กลุ่มเป้าหมายเฉพาะ ด้านละไม่เกินหนึ่งคน	๔	เป็นไปตามระเบียบสำนักนายกรัฐมนตรี ข้อ ๘ (๕) การสรรหา
(๑๕) ผู้แทนองค์กรวิชาชีพด้านสาธารณสุข ในเขตพื้นที่	๓	เป็นไปตามระเบียบสำนักนายกรัฐมนตรี ข้อ ๘ (๕) การสรรหา
(๑๖) ผู้แทนบุคลากรด้านสาธารณสุข ในเขตพื้นที่	๒	เป็นไปตามระเบียบสำนักนายกรัฐมนตรี ข้อ ๘ (๕) การสรรหา
ค. กรรมการภาคเอกชนและภาคประชาสังคม	๑๗	
(๑๗) กรรมการสุขภาพแห่งชาติ ซึ่งมาจากผู้แทนองค์กรภาคเอกชน ที่ไม่แสวงหากำไรในเขตพื้นที่	๑	เป็นกรรมการโดยตำแหน่ง
(๑๘) ผู้แทนกลุ่ม เครือข่าย หรือองค์กรภาคเอกชนที่ไม่แสวงหา กำไร ที่ปฏิบัติงานในเขตพื้นที่ ซึ่งมาจากกลุ่ม เครือข่าย หรือ องค์กรภาคเอกชนที่ดำเนินงานด้านสตรี ด้านคนพิการ ด้านผู้สูงอายุ ด้านเด็กและเยาวชน ด้านคุ้มครองผู้บริโภค และด้านสิ่งแวดล้อม ด้านละหนึ่งคน	๖	เป็นไปตามระเบียบสำนักนายกรัฐมนตรี ข้อ ๘ (๕) การสรรหา
(๑๙) ผู้แทนกลุ่ม เครือข่าย หรือองค์กรภาคเอกชนที่ไม่แสวงหา กำไร ที่ปฏิบัติงานในเขตพื้นที่ที่ดำเนินงานด้านอื่นที่เกี่ยวข้องกับ สุขภาพซึ่งมิใช่ตาม (๑๘)	๔	เป็นไปตามระเบียบสำนักนายกรัฐมนตรี ข้อ ๘ (๕) การสรรหา
(๒๐) ผู้แทนกลุ่มเครือข่ายอาสาสมัครสาธารณสุข ที่ปฏิบัติงาน ในเขตพื้นที่	๑	เป็นไปตามระเบียบสำนักนายกรัฐมนตรี ข้อ ๘ (๕) การสรรหา
(๒๑) ผู้แทนกลุ่ม เครือข่าย หรือองค์กรสื่อมวลชน ที่ปฏิบัติงาน ในเขตพื้นที่	๑	เป็นไปตามระเบียบสำนักนายกรัฐมนตรี ข้อ ๘ (๕) การสรรหา
(๒๒) ผู้แทนสถานพยาบาลเอกชน ในเขตพื้นที่	๑	เป็นไปตามระเบียบสำนักนายกรัฐมนตรี ข้อ ๘ (๕) การสรรหา

/(๒๓) ผู้แทน...



องค์ประกอบของคณะกรรมการเขตสุขภาพเพื่อประชาชน	จำนวน (คน)	แนวทางการได้มา
(๒๓) ผู้แทนร้านยาที่ได้รับใบอนุญาตขายยาตามกฎหมายว่าด้วยยาในเขตพื้นที่	๑	เป็นไปตามระเบียบสำนักนายกรัฐมนตรี ข้อ ๘ (๕) การสรรหา
(๒๔) ผู้แทนหอการค้าจังหวัด ในเขตพื้นที่	๑	เป็นไปตามระเบียบสำนักนายกรัฐมนตรี ข้อ ๘ (๓) หอการค้าไทยคัดเลือกจากผู้แทน หอการค้าจังหวัด และเสนอชื่อ
(๒๕) ผู้แทนสภาอุตสาหกรรมจังหวัด ในเขตพื้นที่	๑	เป็นไปตามระเบียบสำนักนายกรัฐมนตรี ข้อ ๘ (๔) สภาอุตสาหกรรมแห่งประเทศไทย คัดเลือกจากผู้แทนสภาอุตสาหกรรมจังหวัด และเสนอชื่อ
รวม	๔๕	

ข้อ ๓ องค์ประกอบของคณะกรรมการเขตสุขภาพเพื่อประชาชน เขตพื้นที่ ๑๓ ซึ่งอยู่ในเขตพื้นที่ กรุงเทพมหานคร กำหนดตามข้อ ๑๒ แห่งระเบียบสำนักนายกรัฐมนตรี ว่าด้วยการจัดตั้งเขตสุขภาพเพื่อประชาชน พ.ศ. ๒๕๕๙ ให้คณะกรรมการเขตสุขภาพเพื่อประชาชน ประกอบด้วย กรรมการซึ่งคณะกรรมการสุขภาพแห่งชาติแต่งตั้งจากบุคคลดังต่อไปนี้

องค์ประกอบของคณะกรรมการเขตสุขภาพเพื่อประชาชน	จำนวน (คน)	แนวทางการได้มา
ข. กรรมการผู้แทนส่วนราชการและหน่วยงานของรัฐ	๒๐	
(๑) ผู้ว่าราชการกรุงเทพมหานคร หรือรองผู้ว่าราชการกรุงเทพมหานครซึ่งผู้ว่าราชการกรุงเทพมหานครมอบหมายเป็นประธานกรรมการ	๑	เป็นกรรมการโดยตำแหน่ง
(๒) ปลัดกรุงเทพมหานคร เป็นรองประธานกรรมการ	๑	เป็นกรรมการโดยตำแหน่ง
(๓) ผู้บริหารระดับสูงของกรุงเทพมหานคร ซึ่งผู้ว่าราชการกรุงเทพมหานครแต่งตั้ง โดยมีระดับไม่ต่ำกว่าผู้อำนวยการสำนักซึ่งรับผิดชอบงานเกี่ยวกับด้านสุขภาพ	๒	ผู้ว่าราชการกรุงเทพมหานครแต่งตั้ง
(๔) สมาชิกสภากรุงเทพมหานคร ที่สภากรุงเทพมหานครมอบหมาย	๒	สภากรุงเทพมหานครมอบหมาย
(๕) ผู้แทนกระทรวงการพัฒนาสังคมและความมั่นคงของมนุษย์	๑	เป็นไปตามระเบียบสำนักนายกรัฐมนตรี ข้อ ๑๓ (๑) หัวหน้าส่วนราชการหรือหัวหน้า หน่วยงานของรัฐ แล้วแต่กรณี เสนอชื่อ
(๖) ผู้แทนกระทรวงเกษตรและสหกรณ์	๑	เป็นไปตามระเบียบสำนักนายกรัฐมนตรี ข้อ ๑๓ (๑) หัวหน้าส่วนราชการหรือหัวหน้า หน่วยงานของรัฐ แล้วแต่กรณี เสนอชื่อ
(๗) ผู้แทนกระทรวงทรัพยากรธรรมชาติและสิ่งแวดล้อม	๑	เป็นไปตามระเบียบสำนักนายกรัฐมนตรี ข้อ ๑๓ (๑) หัวหน้าส่วนราชการหรือหัวหน้า หน่วยงานของรัฐ แล้วแต่กรณี เสนอชื่อ

/ (๘) ผู้แทน...



องค์ประกอบของคณะกรรมการเขตสุขภาพเพื่อประชาชน	จำนวน (คน)	แนวทางการได้มา
(๘) ผู้แทนกระทรวงมหาดไทย	๑	เป็นไปตามระเบียบสำนักนายกรัฐมนตรี ข้อ ๑๓ (๑) หัวหน้าส่วนราชการหรือหัวหน้า หน่วยงานของรัฐ แล้วแต่กรณี เสนอชื่อ
(๙) ผู้แทนกระทรวงศึกษาธิการ	๑	เป็นไปตามระเบียบสำนักนายกรัฐมนตรี ข้อ ๑๓ (๑) หัวหน้าส่วนราชการหรือหัวหน้า หน่วยงานของรัฐ แล้วแต่กรณี เสนอชื่อ
(๑๐) ผู้แทนกระทรวงสาธารณสุข	๔	เป็นไปตามระเบียบสำนักนายกรัฐมนตรี ข้อ ๑๓ (๑) หัวหน้าส่วนราชการหรือหัวหน้า หน่วยงานของรัฐ แล้วแต่กรณี เสนอชื่อ
(๑๑) ผู้แทนกรมบัญชีกลาง	๑	เป็นไปตามระเบียบสำนักนายกรัฐมนตรี ข้อ ๑๓ (๑) หัวหน้าส่วนราชการหรือหัวหน้า หน่วยงานของรัฐ แล้วแต่กรณี เสนอชื่อ
(๑๒) ผู้แทนสำนักงานประกันสังคม	๑	เป็นไปตามระเบียบสำนักนายกรัฐมนตรี ข้อ ๑๓ (๑) หัวหน้าส่วนราชการหรือหัวหน้า หน่วยงานของรัฐ แล้วแต่กรณี เสนอชื่อ
(๑๓) ผู้แทนสำนักงานกองทุนสนับสนุนการสร้างเสริมสุขภาพ	๑	เป็นไปตามระเบียบสำนักนายกรัฐมนตรี ข้อ ๑๓ (๑) หัวหน้าส่วนราชการหรือหัวหน้า หน่วยงานของรัฐ แล้วแต่กรณี เสนอชื่อ
(๑๔) ผู้แทนสำนักงานคณะกรรมการสุขภาพแห่งชาติ	๑	เป็นไปตามระเบียบสำนักนายกรัฐมนตรี ข้อ ๑๓ (๑) หัวหน้าส่วนราชการหรือหัวหน้า หน่วยงานของรัฐ แล้วแต่กรณี เสนอชื่อ
(๑๕) ผู้แทนสำนักงานหลักประกันสุขภาพแห่งชาติ ในเขตพื้นที่	๑	เป็นไปตามระเบียบสำนักนายกรัฐมนตรี ข้อ ๑๓ (๑) หัวหน้าส่วนราชการหรือหัวหน้า หน่วยงานของรัฐ แล้วแต่กรณี เสนอชื่อ
ข. กรรมการผู้ทรงคุณวุฒิและวิชาชีพ	๑๑	
(๑๖) ผู้แทนมหาวิทยาลัยหรือวิทยาลัยที่มีการจัดการศึกษา ด้านสุขภาพ ในเขตพื้นที่	๔	เป็นไปตามระเบียบสำนักนายกรัฐมนตรี ข้อ ๑๓ (๔) การสรรหา
(๑๗) ผู้ทรงคุณวุฒิในเขตพื้นที่ โดยคัดเลือกจากผู้ที่มีความรู้ความ เชี่ยวชาญด้านนโยบายสาธารณะ รัฐศาสตร์ หรือนิติศาสตร์ ด้าน บริหารหรือเศรษฐศาสตร์ ด้านสื่อสารมวลชน ด้านพัฒนาสังคม และชุมชนท้องถิ่น ด้านภูมิปัญญาท้องถิ่น ด้านพัฒนาประชาชน กลุ่มเป้าหมายเฉพาะ ด้านละไม่เกินหนึ่งคน	๒	เป็นไปตามระเบียบสำนักนายกรัฐมนตรี ข้อ ๑๓ (๔) การสรรหา
(๑๘) ผู้แทนองค์กรวิชาชีพด้านสาธารณสุข ในเขตพื้นที่	๓	เป็นไปตามระเบียบสำนักนายกรัฐมนตรี ข้อ ๑๓ (๔) การสรรหา

/(๑๙) ผู้แทน...



องค์ประกอบของคณะกรรมการเขตสุขภาพเพื่อประชาชน	จำนวน (คน)	แนวทางการได้มา
(๑๙) ผู้แทนบุคลากรด้านสาธารณสุข ในเขตพื้นที่	๒	เป็นไปตามระเบียบสำนักนายกรัฐมนตรี ข้อ ๑๓ (๔) การสรรหา
ค. กรรมการภาคเอกชนและภาคประชาสังคม	๑๕	
(๒๐) กรรมการสุขภาพแห่งชาติ ซึ่งมาจากผู้แทนองค์กรภาคเอกชน ที่ไม่แสวงหากำไรในเขตพื้นที่	๑	เป็นกรรมการโดยตำแหน่ง
(๒๑) ผู้แทนกลุ่ม เครือข่าย หรือองค์กรภาคเอกชนที่ไม่แสวงหา กำไร ที่ปฏิบัติงานในเขตพื้นที่ ซึ่งมาจากกลุ่ม เครือข่าย หรือ องค์กรภาคเอกชนที่ดำเนินงานด้านสตรี ด้านคนพิการ ด้าน ผู้สูงอายุ ด้านเด็กและเยาวชน ด้านคุ้มครองผู้บริโภค และด้าน สิ่งแวดล้อม ด้านละหนึ่งคน	๖	เป็นไปตามระเบียบสำนักนายกรัฐมนตรี ข้อ ๑๓ (๔) การสรรหา
(๒๒) ผู้แทนกลุ่ม เครือข่าย หรือองค์กรภาคเอกชนที่ไม่แสวงหา กำไร ที่ปฏิบัติงานในเขตพื้นที่ ที่ดำเนินงานด้านอื่นที่เกี่ยวข้องกับ สุขภาพซึ่งมีใช้ตาม (๒๑)	๒	เป็นไปตามระเบียบสำนักนายกรัฐมนตรี ข้อ ๑๓ (๔) การสรรหา
(๒๓) ผู้แทนกลุ่มเครือข่ายอาสาสมัครสาธารณสุขที่ปฏิบัติงาน ในเขตพื้นที่	๑	เป็นไปตามระเบียบสำนักนายกรัฐมนตรี ข้อ ๑๓ (๔) การสรรหา
(๒๔) ผู้แทนกลุ่ม เครือข่าย หรือองค์กรสื่อมวลชนที่ปฏิบัติงาน ในเขตพื้นที่	๑	เป็นไปตามระเบียบสำนักนายกรัฐมนตรี ข้อ ๑๓ (๔) การสรรหา
(๒๕) ผู้แทนสถานพยาบาลเอกชน ในเขตพื้นที่	๑	เป็นไปตามระเบียบสำนักนายกรัฐมนตรี ข้อ ๑๓ (๔) การสรรหา
(๒๖) ผู้แทนร้านยาที่ได้รับใบอนุญาตขายยาตามกฎหมายว่าด้วยยา ในเขตพื้นที่	๑	เป็นไปตามระเบียบสำนักนายกรัฐมนตรี ข้อ ๑๓ (๔) การสรรหา
(๒๗) ผู้แทนหอการค้าไทย	๑	เป็นไปตามระเบียบสำนักนายกรัฐมนตรี ข้อ ๑๓ (๒) หอการค้าไทย คัดเลือกจาก ผู้แทนหอการค้าไทย และเสนอชื่อ
(๒๘) ผู้แทนสภาอุตสาหกรรมแห่งประเทศไทย	๑	เป็นไปตามระเบียบสำนักนายกรัฐมนตรี ข้อ ๑๓ (๓) สภาอุตสาหกรรมแห่งประเทศไทย คัดเลือกจากผู้แทนสภาอุตสาหกรรม แห่งประเทศไทย และเสนอชื่อ
รวม	๔๖	



หมวด ๒

คณะกรรมการสรรหากรรมการเขตสุขภาพเพื่อประชาชน

ข้อ ๔ ให้มีคณะกรรมการสรรหากรรมการเขตสุขภาพเพื่อประชาชนคณะหนึ่ง มีผู้ทรงคุณวุฒิเป็นประธานกรรมการ มีองค์ประกอบของกรรมการ ไม่เกิน ๘ คน ประกอบด้วยผู้ทรงคุณวุฒิและผู้ได้รับมอบหมายเป็นผู้ประสานงานกลางของหน่วยงานที่เกี่ยวข้อง โดยมีเลขาธิการคณะกรรมการสุขภาพแห่งชาติเป็นกรรมการและเลขานุการ

ข้อ ๕ ให้คณะกรรมการสรรหา มีอำนาจหน้าที่ ดังนี้

- (๑) กำหนดระยะเวลา และดำเนินการสรรหากรรมการเขตสุขภาพเพื่อประชาชน เขตพื้นที่ ๑ ถึงเขตพื้นที่ ๑๓ ที่กำหนดในระเบียบสำนักนายกรัฐมนตรีว่าด้วยการจัดตั้งเขตสุขภาพเพื่อประชาชน พ.ศ.๒๕๕๙ ข้อ ๗ และข้อ ๑๒ ตามหลักเกณฑ์และวิธีการสรรหากรรมการเขตสุขภาพเพื่อประชาชนที่คณะกรรมการสุขภาพแห่งชาติ กำหนด
- (๒) กำหนดคุณสมบัติเฉพาะและเกณฑ์การให้คะแนนในการพิจารณาคัดเลือกในการสรรหากรรมการเขตสุขภาพเพื่อประชาชน เขตพื้นที่ ๑ ถึงเขตพื้นที่ ๑๓ ตามองค์ประกอบข้อ ๗ ข.(๑๓) (๑๔) (๑๖) ข้อ ๗ ค.(๑๘) (๑๙) (๒๐) (๒๑) (๒๒) (๒๓) ข้อ ๑๒ ข.(๑๖) (๑๗) (๑๙) และข้อ ๑๒ ค.(๒๑) (๒๒) (๒๓) (๒๔) (๒๕) (๒๖)
- (๓) แต่งตั้งคณะกรรมการและคณะทำงานเพื่อดำเนินการที่เกี่ยวข้องตามความจำเป็น
- (๔) ปฏิบัติหน้าที่อื่นตามที่คณะกรรมการสุขภาพแห่งชาติมอบหมาย

หมวด ๓

การได้มาซึ่งบัญชีรายชื่อผู้มีคุณสมบัติเหมาะสมเข้ารับการสรรหากรรมการเขตสุขภาพเพื่อประชาชน

ข้อ ๖ วิธีการดำเนินการเพื่อให้ได้มาซึ่งบัญชีรายชื่อผู้มีคุณสมบัติเหมาะสมเข้ารับการสรรหากรรมการเขตสุขภาพเพื่อประชาชน สำหรับองค์ประกอบของกรรมการในข้อ ๗ ข.(๑๓) (๑๔) (๑๖) ข้อ ๗ ค.(๑๘) (๑๙) (๒๐) (๒๑) (๒๒) (๒๓) ข้อ ๑๒ ข.(๑๖) (๑๗) (๑๙) ข้อ ๑๒ ค.(๒๑) (๒๒) (๒๓) (๒๔) (๒๕) และ (๒๖) ตามคุณสมบัติเฉพาะของแต่ละองค์ประกอบที่คณะกรรมการสรรหา กำหนด มีวิธีการดำเนินการดังนี้

ลำดับที่	องค์ประกอบของ คณะกรรมการเขตสุขภาพเพื่อประชาชน	วิธีการได้มาซึ่งบัญชีรายชื่อผู้มีคุณสมบัติเหมาะสม
(๑)	ผู้แทนมหาวิทยาลัยหรือวิทยาลัยที่มีการจัดการศึกษาด้านสุขภาพ ในเขตพื้นที่ ตามข้อ ๗ ข.(๑๓) และข้อ ๑๒ ข.(๑๖)	คณะกรรมการสรรหาประชาสัมพันธ์ให้มหาวิทยาลัยหรือวิทยาลัยที่มีการจัดการศึกษาด้านสุขภาพ เพื่อให้เสนอรายชื่อผู้แทนที่เหมาะสม แห่งละไม่เกิน ๑ คน พร้อมข้อมูลประวัติและผลงาน

/ (๒) ผู้แทน...



ลำดับที่	องค์ประกอบของ คณะกรรมการเขตสุขภาพเพื่อประชาชน	วิธีการได้มาซึ่งบัญชีรายชื่อผู้มีคุณสมบัติเหมาะสม
(๒)	ผู้ทรงคุณวุฒิในเขตพื้นที่ ตามข้อ ๗ ข.(๑๔) และ ข้อ ๑๒ ข.(๑๗)	๑. หน่วยงานเลขานุการและเลขานุการร่วม เสนอรายชื่อ ผู้ทรงคุณวุฒิที่มีคุณสมบัติเหมาะสม พร้อมประวัติและ ผลงาน จำนวนหน่วยงานละไม่เกิน ๒ คน ในแต่ละด้าน เพื่อจัดทำบัญชีรายชื่อ ๒. คณะกรรมการสรรหา ประชาสัมพันธ์การรับสมัคร ผู้ทรงคุณวุฒิที่มีคุณสมบัติตามที่กำหนด เพื่อเข้ารับ การสรรหากรรมการเขตสุขภาพเพื่อประชาชน
(๓)	ผู้แทนบุคลากรด้านสาธารณสุข ในเขตพื้นที่ ตามข้อ ๗ ข.(๑๖) และข้อ ๑๒ ข.(๑๙)	๑. หน่วยงานเลขานุการและเลขานุการร่วม เสนอรายชื่อ บุคลากรสาธารณสุข ที่มีคุณสมบัติเหมาะสม พร้อม ประวัติและผลงาน จำนวนหน่วยงานละไม่เกิน ๒ คน เพื่อจัดทำบัญชีรายชื่อ ๒. คณะกรรมการสรรหา ประชาสัมพันธ์การรับสมัคร เพื่อให้กลุ่ม/สมาคม/เครือข่าย/ชมรม เสนอรายชื่อ ผู้แทน พร้อมประวัติและผลงานประกอบ
(๔)	ผู้แทนกลุ่ม เครือข่าย หรือองค์กรภาคเอกชน ที่ไม่แสวงหากำไร ที่ปฏิบัติงานในเขตพื้นที่ ซึ่งมาจาก กลุ่ม เครือข่าย หรือองค์กรภาคเอกชนที่ดำเนินงานด้าน สตรี ด้านคนพิการ ด้านผู้สูงอายุ ด้านเด็กและเยาวชน ด้านคุ้มครองผู้บริโภค และด้านสิ่งแวดล้อม ตามข้อ ๗ ค.(๑๘) และ ข้อ ๑๒ ค.(๒๑)	๑. หน่วยงานเลขานุการและเลขานุการร่วม เสนอรายชื่อ ผู้แทนกลุ่ม เครือข่ายฯ ที่มีคุณสมบัติเหมาะสม พร้อม ประวัติและผลงาน จำนวนหน่วยงานละไม่เกิน ๒ คน ในแต่ละด้าน ๒. คณะกรรมการสรรหา ประชาสัมพันธ์การรับสมัคร เพื่อให้กลุ่ม/สมาคม/เครือข่าย/ชมรม เสนอรายชื่อ ผู้แทน พร้อมประวัติและผลงานประกอบ
(๕)	ผู้แทนกลุ่ม เครือข่าย หรือองค์กรภาคเอกชนที่ไม่ แสวงหากำไร ที่ปฏิบัติงานในเขตพื้นที่ ที่ดำเนินงาน ด้านอื่นที่เกี่ยวข้องกับสุขภาพ ตามข้อ ๗ ค.(๑๙) และ ข้อ ๑๒ ค.(๒๒)	๑. คณะกรรมการสรรหา จัดกลุ่ม กลุ่มเครือข่าย หรือ องค์กรไม่แสวงหากำไรที่ทำงานด้านอื่นๆ เพิ่มเติม ซึ่งเป็นด้านที่มีความจำเพาะของเขตพื้นที่นั้นๆ ๒. หน่วยงานเลขานุการและเลขานุการร่วม เสนอรายชื่อ ผู้แทนกลุ่ม เครือข่ายฯ ที่มีคุณสมบัติเหมาะสม พร้อม ประวัติและผลงาน จำนวนหน่วยงานละไม่เกิน ๒ คน ในแต่ละด้าน ๓. คณะกรรมการสรรหา ประชาสัมพันธ์การรับสมัคร เพื่อให้กลุ่ม/สมาคม/เครือข่าย/ชมรม เสนอรายชื่อ ผู้แทน พร้อมประวัติและผลงานประกอบ
(๖)	ผู้แทนกลุ่มเครือข่ายอาสาสมัครสาธารณสุข ที่ปฏิบัติงาน ในเขตพื้นที่ ตามข้อ ๗ ค.(๒๐) และข้อ ๑๒ ค.(๒๓)	คณะกรรมการสรรหา ประชาสัมพันธ์การรับสมัคร เพื่อให้กลุ่ม องค์กร เครือข่าย ชมรม สมาคมเสนอชื่อ ผู้แทน เพื่อเข้ารับการคัดเลือก

/(๗) ผู้แทน...



องค์ประกอบของคณะกรรมการเขตสุขภาพ เพื่อประชาชน เขตพื้นที่ ๑ ถึงเขตพื้นที่ ๑๒	จำนวน (คน)	องค์ประกอบของคณะกรรมการเขตสุขภาพ เพื่อประชาชน เขตพื้นที่ ๑๓	จำนวน (คน)
(๒) ผู้แทนกระทรวงเกษตรและสหกรณ์ ในเขตพื้นที่	๑	(๖) ผู้แทนกระทรวงเกษตรและสหกรณ์	๑
(๓) ผู้แทนกระทรวงทรัพยากรธรรมชาติและสิ่งแวดล้อม ในเขตพื้นที่	๑	(๗) ผู้แทนกระทรวงทรัพยากรธรรมชาติและ สิ่งแวดล้อม	๑
(๔) ผู้แทนกระทรวงมหาดไทย ในเขตพื้นที่	๑	(๘) ผู้แทนกระทรวงมหาดไทย	๑
(๕) ผู้แทนกระทรวงศึกษาธิการ ในเขตพื้นที่	๑	(๙) ผู้แทนกระทรวงศึกษาธิการ	๑
(๖) ผู้แทนกระทรวงสาธารณสุข ในเขตพื้นที่	๔	(๑๐) ผู้แทนกระทรวงสาธารณสุข	๔
(๗) ผู้แทนกรมบัญชีกลาง ในเขตพื้นที่	๑	(๑๑) ผู้แทนกรมบัญชีกลาง	๑
(๘) ผู้แทนสำนักงานประกันสังคม ในเขตพื้นที่	๑	(๑๒) ผู้แทนสำนักงานประกันสังคม	๑
(๙) ผู้แทนสำนักงานกองทุนสนับสนุนการส่งเสริม สุขภาพ	๑	(๑๓) ผู้แทนสำนักงานกองทุนสนับสนุนการส่งเสริม สุขภาพ	๑
(๑๐) ผู้แทนสำนักงานคณะกรรมการสุขภาพแห่งชาติ	๑	(๑๔) ผู้แทนสำนักงานคณะกรรมการสุขภาพ แห่งชาติ	๑
(๑๑) ผู้แทนสำนักงานหลักประกันสุขภาพแห่งชาติ ในเขต พื้นที่	๑	(๑๕) ผู้แทนสำนักงานหลักประกันสุขภาพแห่งชาติ ใน เขตพื้นที่	๑

วิธีการที่ ๒ โดยการเลือกกันเองของผู้บริหารท้องถิ่นขององค์กรปกครองส่วนท้องถิ่น (อปท.) แต่ละประเภท  
ในเขตพื้นที่

คณะกรรมการสรรหาส่งหนังสือประสานสมาคมองค์กรปกครองส่วนท้องถิ่นแต่ละประเภท ให้จัด  
ให้มีการคัดเลือกกันเองเพื่อให้ได้รายชื่อผู้แทนผู้บริหารท้องถิ่นขององค์กรปกครองส่วนท้องถิ่นประเภทนั้นๆ  
เพื่อจัดส่งรายชื่อผู้แทนฯ ของแต่ละเขตพื้นที่ ตามระเบียบสำนักนายกรัฐมนตรีฯ ข้อ ๘ (๒)

องค์ประกอบของคณะกรรมการเขตสุขภาพเพื่อประชาชน เขตพื้นที่ ๑ ถึงเขตพื้นที่ ๑๒	จำนวน(คน)
ข้อ ๗ ก. กรรมการผู้แทนส่วนราชการและหน่วยงานของรัฐ	
(๑๒) ผู้แทนผู้บริหารท้องถิ่นขององค์กรปกครองส่วนท้องถิ่นแต่ละประเภท ในเขตพื้นที่ ประเภทละหนึ่งคน	๓

วิธีการที่ ๓ การคัดเลือกเพื่อเสนอชื่อ

คณะกรรมการสรรหาส่งหนังสือประสานหอการค้าไทย และสภาอุตสาหกรรมแห่งประเทศไทย  
พิจารณาคัดเลือก เสนอชื่อผู้แทนหอการค้าจังหวัดหรือผู้แทนหอการค้าไทย และผู้แทนสภาอุตสาหกรรม  
จังหวัดหรือผู้แทนสภาอุตสาหกรรมแห่งประเทศไทย เพื่อเป็นกรรมการ ตามระเบียบสำนักนายกรัฐมนตรีฯ  
ข้อ ๘ (๓) (๔) และ ข้อ ๑๓ (๒) (๓)



องค์ประกอบของคณะกรรมการเขตสุขภาพ เพื่อประชาชน เขตพื้นที่ ๑ ถึงเขตพื้นที่ ๑๒	จำนวน (คน)	องค์ประกอบของคณะกรรมการเขตสุขภาพ เพื่อประชาชน เขตพื้นที่ ๑๓	จำนวน (คน)
ข้อ ๗ ค. กรรมการภาคเอกชนและภาคประชาสังคม		ข้อ ๑๒ ค. กรรมการภาคเอกชนและภาคประชาสังคม	
(๒๔) ผู้แทนหอการค้าจังหวัด ในเขตพื้นที่	๑	(๒๗) ผู้แทนหอการค้าไทย	๑
(๒๕) ผู้แทนสภาอุตสาหกรรมจังหวัด ในเขตพื้นที่	๑	(๒๘) ผู้แทนสภาอุตสาหกรรมแห่งประเทศไทย	๑

## วิธีการดำเนินการ

คณะกรรมการสรรหาส่งหนังสือประสานหอการค้าไทย และสภาอุตสาหกรรมแห่งประเทศไทยพิจารณา  
คัดเลือกเพื่อเสนอชื่อผู้แทนเป็นกรรมการ ดังนี้

### ๑. เขตพื้นที่ ๑ ถึงเขตพื้นที่ ๑๒

- ให้หอการค้าไทย คัดเลือกจากผู้แทนหอการค้าจังหวัดในเขตพื้นที่ เพื่อเสนอชื่อเป็นกรรมการ
- ให้สภาอุตสาหกรรมแห่งประเทศไทย คัดเลือกจากผู้แทนสภาอุตสาหกรรมจังหวัดในเขตพื้นที่ เพื่อเสนอชื่อเป็นกรรมการ

### ๒. เขตพื้นที่ ๑๓

- ให้หอการค้าไทย คัดเลือกจากผู้แทนหอการค้าไทย เพื่อเสนอชื่อเป็นกรรมการ
- ให้สภาอุตสาหกรรมแห่งประเทศไทย คัดเลือกจากผู้แทนสภาอุตสาหกรรมแห่งประเทศไทย เพื่อเสนอชื่อเป็นกรรมการ

## วิธีการที่ ๔ การสรรหา

ตามระเบียบสำนักนายกรัฐมนตรี ข้อ ๘(๕) และข้อ ๑๓(๔) กำหนดให้กรรมการตาม ข้อ ๗ ข. (๑๓) (๑๔) (๑๕) (๑๖) ข้อ ๗ ค. (๑๘) (๑๙) (๒๐) (๒๑) (๒๒) (๒๓) ข้อ ๑๒ ข. (๑๖) (๑๗) (๑๘) (๑๙) และข้อ ๑๒ ค. (๒๑) (๒๒) (๒๓) (๒๔) (๒๕) (๒๖) ให้มาจากการสรรหาโดยคณะกรรมการสรรหา จึงกำหนดหลักเกณฑ์และวิธีการสรรหาสำหรับกรรมการตามองค์ประกอบดังกล่าว ดังนี้

### ๔.๑ จัดให้มีการเลือกกันเองของผู้แทนองค์กรวิชาชีพด้านสาธารณสุข

ดำเนินการโดยคณะกรรมการสรรหาทำหนังสือประชาสัมพันธ์ให้องค์กรวิชาชีพด้านสาธารณสุขทุกสาขา เสนอชื่อผู้แทน เขตพื้นที่ ๑ ถึงเขตพื้นที่ ๑๓ และจัดส่งรายชื่อผู้แทนฯ ดังกล่าวให้คณะกรรมการสรรหา เพื่อจัดให้มีการประชุมเพื่อเลือกกันเองให้ได้กรรมการแต่ละเขตพื้นที่ตามจำนวนที่กำหนด

การตรวจนับคะแนน ให้ผู้ที่ได้คะแนนสูงสุด ๓ ลำดับแรกของที่ประชุม เป็นผู้ได้รับการเลือก

ในกรณีมีผู้ได้คะแนนสูงสุด ๓ ลำดับแรก มากกว่า ๓ คน ให้ประธานการประชุมนั้นๆ  
จับฉลากเฉพาะผู้ที่ได้คะแนนต่ำสุดใน ๓ ลำดับแรกที่มีคะแนนเท่ากัน ให้เหลือผู้ได้รับการเลือกจำนวน ๓ คน

/ ข้อ ๗ ข. ...



องค์ประกอบของคณะกรรมการเขตสุขภาพ เพื่อประชาชน เขตพื้นที่ ๑ ถึงเขตพื้นที่ ๑๒	จำนวน (คน)	องค์ประกอบของคณะกรรมการเขตสุขภาพ เพื่อประชาชน เขตพื้นที่ ๑๓	จำนวน (คน)
ข้อ ๗ ข. กรรมการผู้ทรงคุณวุฒิและวิชาชีพ		ข้อ ๑๒ ข. กรรมการผู้ทรงคุณวุฒิและวิชาชีพ	
(๑๕) ผู้แทนองค์กรวิชาชีพด้านสาธารณสุข ในเขตพื้นที่	๓	(๑๘) ผู้แทนองค์กรวิชาชีพด้านสาธารณสุข ในเขตพื้นที่	๓

#### ๔.๒ การพิจารณาคัดเลือกจากบัญชีรายชื่อ

คณะอนุกรรมการสรรหาระดับเขต พิจารณาคัดเลือกโดยใช้คุณสมบัติและเกณฑ์การให้คะแนนตามที่คณะกรรมการสรรหากำหนด โดยพิจารณาคัดเลือกจากบัญชีรายชื่อ ซึ่งฝ่ายเลขานุการได้รวบรวมจากรายชื่อผู้มีคุณสมบัติเหมาะสมและรายชื่อผู้สมัครเข้ารับการสรรหา ซึ่งมีที่มาจาก ๒ ส่วน ได้แก่ บัญชีรายชื่อผู้แทนที่มหาวิทยาลัยหรือวิทยาลัยที่มีการจัดการศึกษาด้านสุขภาพเสนอ และบัญชีรายชื่อผู้มีคุณสมบัติเหมาะสมจากฐานข้อมูลและจากรายชื่อผู้สมัคร ดังนี้

๔.๒.๑ การพิจารณาคัดเลือกจากบัญชีรายชื่อผู้แทนที่มหาวิทยาลัยหรือวิทยาลัยที่มีการจัดการศึกษาด้านสุขภาพเสนอ ดำเนินการใน ๑ องค์ประกอบ คือ

องค์ประกอบของคณะกรรมการเขตสุขภาพ เพื่อประชาชน เขตพื้นที่ ๑ ถึงเขตพื้นที่ ๑๒	จำนวน (คน)	องค์ประกอบของคณะกรรมการเขตสุขภาพ เพื่อประชาชน เขตพื้นที่ ๑๓	จำนวน (คน)
ข้อ ๗ ข. กรรมการผู้ทรงคุณวุฒิและวิชาชีพ		ข้อ ๑๒ ข. กรรมการผู้ทรงคุณวุฒิและวิชาชีพ	
(๑๓) ผู้แทนมหาวิทยาลัยหรือวิทยาลัยที่มีการจัดการศึกษาด้านสุขภาพ ในเขตพื้นที่	๒	(๑๖) ผู้แทนมหาวิทยาลัยหรือวิทยาลัยที่มีการจัดการศึกษาด้านสุขภาพ ในเขตพื้นที่	๔

๔.๒.๒ การพิจารณาคัดเลือกจากบัญชีรายชื่อผู้มีคุณสมบัติเหมาะสมจากฐานข้อมูลและจากรายชื่อผู้สมัคร ดำเนินการใน ๘ องค์ประกอบ ดังนี้

องค์ประกอบของคณะกรรมการเขตสุขภาพ เพื่อประชาชน เขตพื้นที่ ๑ ถึงเขตพื้นที่ ๑๒	จำนวน (คน)	องค์ประกอบของคณะกรรมการเขตสุขภาพ เพื่อประชาชน เขตพื้นที่ ๑๓	จำนวน (คน)
ข้อ ๗ ข. กรรมการผู้ทรงคุณวุฒิและวิชาชีพ		ข้อ ๑๒ ข. กรรมการผู้ทรงคุณวุฒิและวิชาชีพ	
(๑๔) ผู้ทรงคุณวุฒิในเขตพื้นที่ โดยคัดเลือกจากผู้ที่มีความรู้ความเชี่ยวชาญด้านนโยบายสาธารณะ รัฐศาสตร์ หรือนิติศาสตร์ ด้านบริหารหรือเศรษฐศาสตร์ ด้านสื่อสารมวลชน ด้านพัฒนาสังคมและชุมชนท้องถิ่น ด้านภูมิปัญญาท้องถิ่น ด้านพัฒนาประชาชนกลุ่มเป้าหมายเฉพาะ ด้านละไม่เกินหนึ่งคน	๔	(๑๗) ผู้ทรงคุณวุฒิในเขตพื้นที่ โดยคัดเลือกจากผู้ที่มีความรู้ความเชี่ยวชาญด้านนโยบายสาธารณะ รัฐศาสตร์ หรือนิติศาสตร์ ด้านบริหาร หรือเศรษฐศาสตร์ ด้านสื่อสารมวลชน ด้านพัฒนาสังคมและชุมชนท้องถิ่น ด้านภูมิปัญญาท้องถิ่น ด้านพัฒนาประชาชนกลุ่มเป้าหมายเฉพาะ ด้านละไม่เกินหนึ่งคน	๒
(๑๖) ผู้แทนบุคลากรด้านสาธารณสุข ในเขตพื้นที่	๒	(๑๙) ผู้แทนบุคลากรด้านสาธารณสุข ในเขตพื้นที่	๒



องค์ประกอบของคณะกรรมการเขตสุขภาพ เพื่อประชาชน เขตพื้นที่ ๑ ถึงเขตพื้นที่ ๑๒	จำนวน (คน)	องค์ประกอบของคณะกรรมการเขตสุขภาพ เพื่อประชาชน เขตพื้นที่ ๑๓	จำนวน (คน)
ข้อ ๗ ค. กรรมการภาคเอกชนและภาคประชาสังคม		ข้อ ๑๒ ค. กรรมการภาคเอกชนและภาคประชาสังคม	
(๑๘) ผู้แทนกลุ่ม เครือข่าย หรือองค์กรภาคเอกชน ที่ไม่แสวงหากำไร ที่ปฏิบัติงานในเขตพื้นที่ ซึ่งมาจากกลุ่ม เครือข่าย หรือองค์กร ที่ดำเนินงานด้านสตรี ด้านคนพิการ ด้านผู้สูงอายุ ด้านเด็กและเยาวชน ด้านคุ้มครอง ผู้บริโภค และด้านสิ่งแวดล้อม ด้านละหนึ่งคน	๖	(๒๑) ผู้แทนกลุ่ม เครือข่าย หรือองค์กรภาคเอกชน ที่ไม่แสวงหากำไร ที่ปฏิบัติงานในเขตพื้นที่ ซึ่งมาจากกลุ่ม เครือข่าย หรือองค์กร ภาคเอกชนที่ดำเนินงานด้านสตรี ด้านคน พิการ ด้านผู้สูงอายุ ด้านเด็กและเยาวชน ด้านคุ้มครองผู้บริโภค และด้านสิ่งแวดล้อม ด้านละหนึ่งคน	๖
(๑๙) ผู้แทนกลุ่ม เครือข่าย หรือองค์กรภาคเอกชน ที่ไม่แสวงหากำไร ที่ปฏิบัติงานในเขตพื้นที่ ที่ดำเนินงานด้านอื่นที่เกี่ยวข้องกับสุขภาพซึ่งมิใช่ ตาม (๒๑)	๔	(๒๒) ผู้แทนกลุ่ม เครือข่าย หรือองค์กรภาคเอกชน ที่ไม่แสวงหากำไร ที่ปฏิบัติงานในเขตพื้นที่ ที่ดำเนินงานด้านอื่นที่เกี่ยวข้องกับสุขภาพซึ่งมิใช่ ตาม (๒๑)	๒
(๒๐) ผู้แทนกลุ่มเครือข่ายอาสาสมัครสาธารณสุข ที่ปฏิบัติงานในเขตพื้นที่	๑	(๒๓) ผู้แทนกลุ่มเครือข่ายอาสาสมัครสาธารณสุข ที่ปฏิบัติงานในเขตพื้นที่	๑
(๒๑) ผู้แทนกลุ่ม เครือข่าย หรือองค์กรสื่อมวลชน ที่ปฏิบัติงานในเขตพื้นที่	๑	(๒๔) ผู้แทนกลุ่ม เครือข่าย หรือองค์กรสื่อมวลชน ที่ปฏิบัติงานในเขตพื้นที่	๑
(๒๒) ผู้แทนสถานพยาบาลเอกชน ในเขตพื้นที่	๑	(๒๕) ผู้แทนสถานพยาบาลเอกชน ในเขตพื้นที่	๑
(๒๓) ผู้แทนร้านยาที่ได้รับใบอนุญาตขายยาตาม กฎหมายว่าด้วยยาในเขตพื้นที่	๑	(๒๖) ผู้แทนร้านยาที่ได้รับใบอนุญาตขายยาตาม กฎหมายว่าด้วยยาในเขตพื้นที่	๑

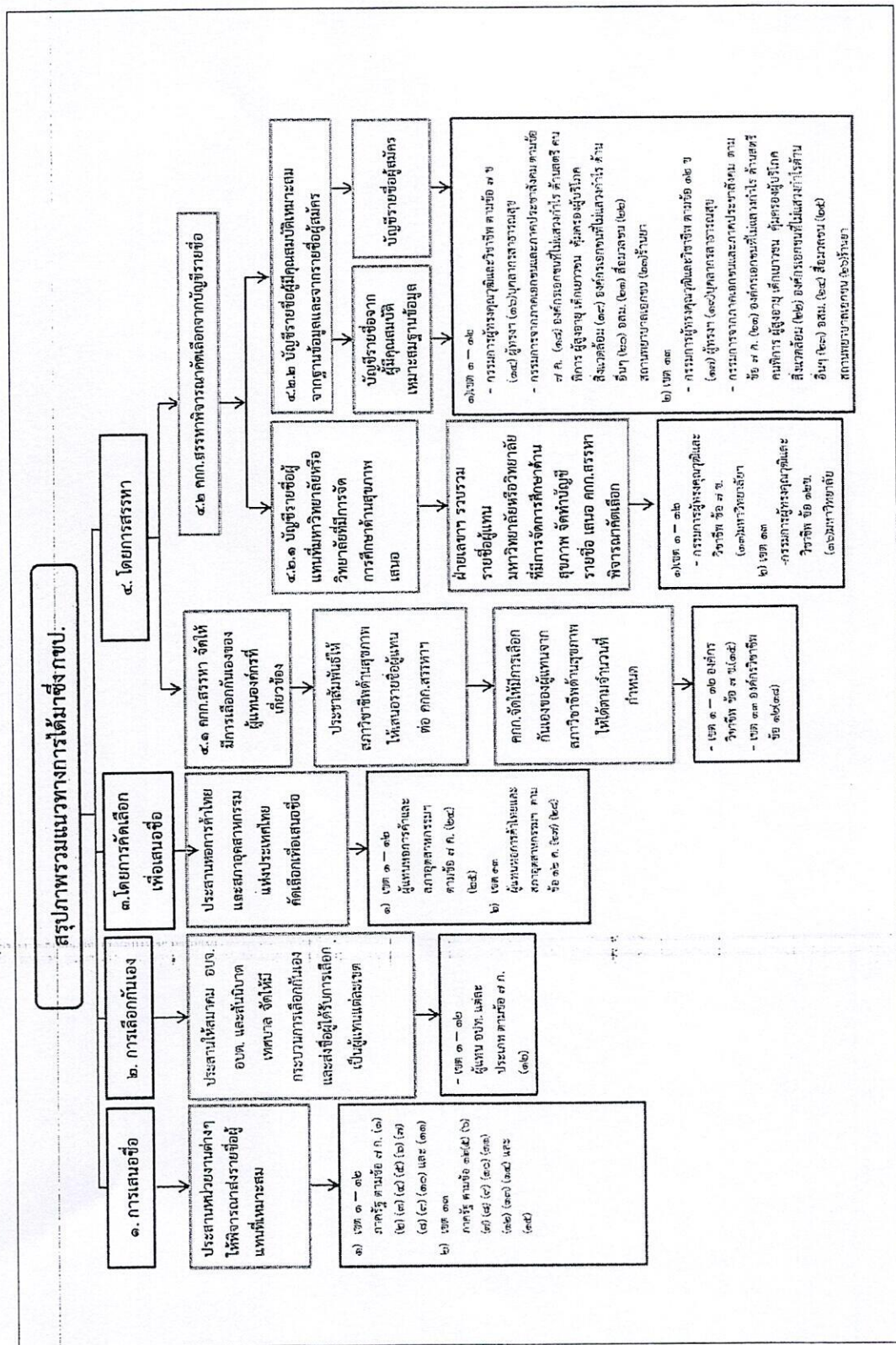
#### วิธีการดำเนินการ

- (๑) คณะกรรมการสรรหา กำหนดคุณสมบัติเฉพาะและเกณฑ์การให้คะแนนในการคัดเลือก
- (๒) คณะกรรมการสรรหา ดำเนินการประกาศรับสมัครผู้มีคุณสมบัติเหมาะสมเข้ารับการสรรหา  
เพื่อเป็นกรรมการเขตสุขภาพเพื่อประชาชนทั้ง ๑๓ เขต ต่อสาธารณะ ในองค์ประกอบที่เกี่ยวข้อง โดยผู้สมัคร  
๑ คน สามารถสมัครได้ ๑ องค์ประกอบเท่านั้น
- (๓) ฝ่ายเลขานุการจัดทำบัญชีรายชื่อผู้มีคุณสมบัติเหมาะสมเข้ารับการสรรหากรรมการเขตสุขภาพ  
เพื่อประชาชนของแต่ละเขต ตามวิธีการที่กำหนดในข้อ ๖ พร้อมเอกสารข้อมูลบุคคล ประวัติและผลงาน เสนอ  
ให้คณะกรรมการสรรหาระดับเขต พิจารณาคัดเลือกกรรมการเขตสุขภาพเพื่อประชาชนโดยใช้เกณฑ์การให้  
คะแนนในการคัดเลือกที่คณะกรรมการสรรหา กำหนด

ข้อ ๘ สรุปภาพรวมหลักเกณฑ์และวิธีการสรรหากรรมการเขตสุขภาพเพื่อประชาชน ดังมีรายละเอียด  
ตามผังภาพที่ ๑

/ผังภาพ...









สำนักงานคณะกรรมการสุขภาพแห่งชาติ

คำสั่งคณะกรรมการสุขภาพแห่งชาติ

ที่ ๒ /๒๕๖๔

เรื่อง แต่งตั้งคณะกรรมการสรรหากรรมการเขตสุขภาพเพื่อประชาชน

ตามระเบียบสำนักนายกรัฐมนตรี ว่าด้วยการจัดตั้งเขตสุขภาพเพื่อประชาชน พ.ศ. ๒๕๕๙ กำหนดให้จัดตั้งเขตสุขภาพเพื่อประชาชน เพื่อให้เป็นเขตพื้นที่สำหรับดำเนินการขับเคลื่อนการปฏิรูประบบสุขภาพให้เกิดการบูรณาการ โดยเน้นการมีส่วนร่วมของทุกภาคส่วนในสังคมและให้เกิดความสอดคล้องต่อความจำเป็นด้านสุขภาพของประชาชน ครอบครัว และชุมชน โดยให้คณะกรรมการสุขภาพแห่งชาติแต่งตั้งคณะกรรมการสรรหาคณะหนึ่ง เพื่อดำเนินการสรรหา คัดเลือก หรือดำเนินการใด เพื่อให้ได้มาซึ่งกรรมการในคณะกรรมการเขตสุขภาพเพื่อประชาชน นั้น

เพื่อให้การสรรหาคณะกรรมการเขตสุขภาพเพื่อประชาชน (กขป.) เป็นไปด้วยความเรียบร้อย อาศัยอำนาจตามความในมาตรา ๒๕ (๑๐) แห่งพระราชบัญญัติสุขภาพแห่งชาติ พ.ศ. ๒๕๕๐ และข้อ ๘ และข้อ ๑๓ แห่งระเบียบสำนักนายกรัฐมนตรี ว่าด้วยการจัดตั้งเขตสุขภาพเพื่อประชาชน พ.ศ. ๒๕๕๙ ประกอบกับมติคณะกรรมการสุขภาพแห่งชาติ ในการประชุมครั้งที่ ๑/๒๕๖๔ เมื่อวันที่ ๑๑ มกราคม ๒๕๖๔ จึงแต่งตั้งคณะกรรมการสรรหากรรมการเขตสุขภาพเพื่อประชาชน โดยมีองค์ประกอบ หน้าที่และอำนาจ ดังนี้

#### ๑. องค์ประกอบ

- |  |                            |
|--|----------------------------|
| ๑.๑ นางปิติพร จันทรทัต ณ อยุธยา                          | ที่ปรึกษา                  |
| ๑.๒ นายสุทธินันท์ บุญมี                                  | ที่ปรึกษา                  |
| ๑.๓ นายทวีเกียรติ บุญยไพศาลเจริญ                         | ประธานกรรมการ              |
| ๑.๔ ผู้แทนปลัดกระทรวงสาธารณสุข                           | กรรมการ                    |
| ๑.๕ ผู้แทนเลขาธิการสำนักงานหลักประกันสุขภาพแห่งชาติ      | กรรมการ                    |
| ๑.๖ ผู้แทนผู้จัดการกองทุนสนับสนุนการสร้างเสริมสุขภาพ     | กรรมการ                    |
| ๑.๗ ผู้แทนปลัดกรุงเทพมหานคร                              | กรรมการ                    |
| ๑.๘ เลขาธิการคณะกรรมการสุขภาพแห่งชาติ                    | กรรมการและเลขานุการ        |
| ๑.๙ รองเลขาธิการคณะกรรมการสุขภาพแห่งชาติที่ได้รับมอบหมาย | กรรมการและผู้ช่วยเลขานุการ |

๒. หน้าที่...



## ๒. หน้าที่และอำนาจ

๒.๑ กำหนดระยะเวลา และดำเนินการสรรหากรรมการเขตสุขภาพเพื่อประชาชน เขตพื้นที่ ๑ - เขตพื้นที่ ๑๓ ที่กำหนดไว้ในระเบียบสำนักนายกรัฐมนตรี ว่าด้วยการจัดตั้งเขตสุขภาพเพื่อประชาชน พ.ศ. ๒๕๕๙ ข้อ ๗ และข้อ ๑๒ ตามหลักเกณฑ์และวิธีการสรรหากรรมการเขตสุขภาพเพื่อประชาชน ที่คณะกรรมการสุขภาพแห่งชาติกำหนด

๒.๒ กำหนดคุณสมบัติเฉพาะและเกณฑ์การให้คะแนนในการพิจารณาคัดเลือก ในการสรรหากรรมการ เขตสุขภาพเพื่อประชาชน เขตพื้นที่ ๑ - เขตพื้นที่ ๑๓ ตามองค์ประกอบข้อ ๗ ข. (๑๓) (๑๔) (๑๖) ข้อ ๗ ค. (๑๘) (๑๙) (๒๐) (๒๑) (๒๒) (๒๓) ข้อ ๑๒ ข. (๑๖) (๑๗) (๑๙) ข้อ ๑๒ ค. (๒๑) (๒๒) (๒๓) (๒๔) (๒๕) และ (๒๖)

๒.๓ แต่งตั้งคณะกรรมการและคณะทำงานเพื่อดำเนินการต่าง ๆ ที่เกี่ยวข้องได้ตามความจำเป็น

๒.๔ ปฏิบัติหน้าที่อื่นตามที่คณะกรรมการสุขภาพแห่งชาติมอบหมาย

ทั้งนี้ ตั้งแต่บัดนี้เป็นต้นไป

ล้ง ณ วันที่ ๒๙ มกราคม พ.ศ. ๒๕๖๔

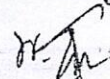
นายอนุทิน ชาญวีรกูล

(นายอนุทิน ชาญวีรกูล)

รองนายกรัฐมนตรี

ประธานกรรมการสุขภาพแห่งชาติ

รับรองสำเนาถูกต้อง

  
(ผศ.วีระศักดิ์ พุทธาศรี)

รองเลขาธิการคณะกรรมการสุขภาพแห่งชาติ

๒๙ มกราคม ๒๕๖๔