

ด่วนที่สุด

ที่ นค ๐๐๑๗.๒/ว ๒๐๓๖



๘ เมษายน ๒๕๖๓

มหาวิทยาลัยราชภัฏนครศรีธรรมราช
รับเลขที่ 1576
วันที่ - 9 เม.ย. 2563
เวลา.....น.

ศาลากลางจังหวัดนครศรีธรรมราช
ถนนราชดำเนินเขตที่ ๑๐๐๐๐ 379
วันที่ 13 เม.ย. 2563
เวลา ๐.๐๐ น.

เรื่อง คำแนะนำเกี่ยวกับการจัดการหน้ากากอนามัยที่ใช้แล้วในสถานการณ์การระบาดของโรคติดเชื้อไวรัสโคโรนา 2019 (COVID - 19)

เรียน หัวหน้าส่วนราชการทุกส่วนราชการ หัวหน้าหน่วยงานรัฐวิสาหกิจทุกแห่ง นายอำเภอทุกอำเภอ
ผู้บริหารองค์กรปกครองส่วนท้องถิ่นทุกแห่ง และองค์กรภาคเอกชนทุกแห่ง

สิ่งที่ส่งมาด้วย สำเนาหนังสือกระทรวงมหาดไทย ด่วนที่สุด ที่ มท ๐๒๑๑.๓/ว ๑๘๙๐ ลงวันที่ ๒๗ มีนาคม ๒๕๖๓

ด้วยกระทรวงมหาดไทยแจ้งว่า กระทรวงทรัพยากรธรรมชาติและสิ่งแวดล้อมได้จัดทำคำแนะนำเกี่ยวกับการจัดการหน้ากากอนามัยที่ใช้แล้วในสถานการณ์การระบาดของโรคติดเชื้อไวรัสโคโรนา 2019 (COVID - 19) สำหรับใช้เป็นแนวทางปฏิบัติ เพื่อป้องกันการแพร่ระบาดของโรคติดเชื้อไวรัสโคโรนา 2019 รวมทั้ง เพื่อให้มีการจัดการหน้ากากอนามัยที่ใช้แล้วอย่างถูกวิธี และมีประสิทธิภาพ

ในการนี้ จังหวัดนครศรีธรรมราช จึงขอให้นำคำแนะนำเกี่ยวกับการจัดการหน้ากากอนามัยที่ใช้แล้วในสถานการณ์การระบาดของโรคติดเชื้อไวรัสโคโรนา 2019 (COVID - 19) ไปใช้เป็นแนวทางในการปฏิบัติต่อไป รายละเอียดปรากฏตามสิ่งที่ส่งมาด้วย

จึงเรียนมาเพื่อพิจารณาดำเนินการ

ขอแสดงความนับถือ

เรียน อธิการบดี

๑) เพื่อโปรดทราบและพิจารณา

๒) เห็นควมชอบ - ผศ.ดร. วิจิต สุขทร

(นายศิริพัฒน์ พัทธกุล)

ผู้ว่าราชการจังหวัดนครศรีธรรมราช

๐๙๑๗ 3๖๑๑
- 9 เม.ย. 2563

ผศ.ดร. วิจิต สุขทร

๑/๐๔/๖๓

ผศ.ดร. วิจิต สุขทร
รองอธิการบดี

สำนักงานจังหวัด

กลุ่มงานยุทธศาสตร์ฯ

โทร./โทรสาร ๐ ๗๕๓๕ ๖๕๕๒

E-mail: n.yut0017@gmail.com

เรียน คณบดี

๑) เพื่อโปรดทราบ

๒) เห็นควมชอบ

“นครศรีธรรมราช นครแห่งอารยธรรม”

13 เม.ย. 2563

๓๐ มี.ค. ๒๕๖๓

ด่วนที่สุด

ที่ มท ๐๒๑๑.๓/ว ๑๙๕๐



กระทรวงมหาดไทย
ถนนรัชฎาภิเศก กทม: ๑๐๒๐๐

๒๗ มีนาคม ๒๕๖๓

เรื่อง คำแนะนำเกี่ยวกับการจัดการหน้ากากอนามัยที่ใช้แล้วในสถานการณ์การระบาดของโรคติดเชื้อไวรัสโคโรนา 2019 (COVID - 19)

เรียน ผู้ว่าราชการจังหวัด ทุกจังหวัด

สิ่งที่ส่งมาด้วย สำเนาหนังสือกระทรวงทรัพยากรธรรมชาติและสิ่งแวดล้อม ด่วนที่สุด ที่ ทส ๐๓๐๔/๗๖๒ ลงวันที่ ๒๕ มีนาคม ๒๕๖๓

ด้วยกระทรวงทรัพยากรธรรมชาติและสิ่งแวดล้อมแจ้งว่า ได้ดำเนินการจัดทำคำแนะนำเกี่ยวกับการจัดการหน้ากากอนามัยที่ใช้แล้วในสถานการณ์การระบาดของโรคติดเชื้อไวรัสโคโรนา 2019 (COVID - 19) สำหรับใช้เป็นแนวทางปฏิบัติ เพื่อป้องกันการแพร่ระบาดของโรคติดเชื้อไวรัสโคโรนา รวมทั้งเพื่อให้มีการจัดการหน้ากากอนามัยที่ใช้แล้วอย่างถูกวิธี และมีประสิทธิภาพ จึงขอความอนุเคราะห์ให้กระทรวงมหาดไทยแจ้งหน่วยงานในสังกัดนำคำแนะนำเกี่ยวกับการจัดการหน้ากากอนามัยดังกล่าว ไปใช้ในการปฏิบัติงานต่อไป รายละเอียดปรากฏตามสิ่งที่ส่งมาด้วย

กระทรวงมหาดไทย จึงขอให้จังหวัดนำคำแนะนำเกี่ยวกับการจัดการหน้ากากอนามัยที่ใช้แล้วในสถานการณ์การระบาดของโรคติดเชื้อไวรัสโคโรนา 2019 (COVID - 19) ไปใช้เป็นแนวทางในการปฏิบัติต่อไป ทั้งนี้ สามารถดาวน์โหลดเอกสารที่เกี่ยวข้องได้ทางเว็บไซต์ สำนักนโยบายและแผน สำนักงานปลัดกระทรวงมหาดไทย <http://www.ppb.moi.go.th/midev01/> หัวข้อ "หนังสือแจ้งเวียน/ประชาสัมพันธ์"

จึงเรียนมาเพื่อพิจารณาดำเนินการ

ขอแสดงความนับถือ

(นายอนุธรรม เลิศสุโขทัย)

รองปลัดกระทรวงมหาดไทย ปฏิบัติราชการแทน
ปลัดกระทรวงมหาดไทย

สำนักงานปลัดกระทรวง

สำนักนโยบายและแผน

โทร./โทรสาร ๐ ๒๒๒๓ ๕๒๕๔

คำนำที่ออก

ที่ ทส ๐๓๐๔/๖๗๖



กระทรวงทรัพยากรธรรมชาติและสิ่งแวดล้อม

๕๖ ซอยพหลโยธิน ๗ ถนนพหลโยธิน

แขวงพญาไท เขตพญาไท

กรุงเทพฯ ๑๐๕๐๐

๒๖ มีนาคม ๒๕๖๓

32/8

๒.๕๐

เรื่อง คำแนะนำเกี่ยวกับการจัดการหน้ากากอนามัยที่ใช้แล้วในสถานการณ์การระบาดของโรคติดเชื้อไวรัสโคโรนา 2019 (COVID-19)

เรียน ปลัดกระทรวงมหาดไทย

สิ่งที่ส่งมาด้วย คำแนะนำเกี่ยวกับการจัดการหน้ากากอนามัยที่ใช้แล้วในสถานการณ์การระบาดของโรคติดเชื้อไวรัสโคโรนา 2019 (COVID-19)

ด้วย กระทรวงทรัพยากรธรรมชาติและสิ่งแวดล้อม ได้ดำเนินการจัดทำคำแนะนำเกี่ยวกับการจัดการหน้ากากอนามัยที่ใช้แล้วในสถานการณ์การระบาดของโรคติดเชื้อไวรัสโคโรนา 2019 (COVID-19) สำหรับใช้เป็นแนวทางปฏิบัติ เพื่อป้องกันการแพร่ระบาดของโรคติดเชื้อไวรัสโคโรนา 2019 รวมทั้งเพื่อให้การจัดการหน้ากากอนามัยที่ใช้แล้วอย่างถูกวิธี และมีประสิทธิภาพ

กระทรวงทรัพยากรธรรมชาติและสิ่งแวดล้อม จึงขอความอนุเคราะห์จากท่านในการมอบหมายให้ผู้ว่าราชการจังหวัดนำคำแนะนำเกี่ยวกับการจัดการหน้ากากอนามัยที่ใช้แล้วในสถานการณ์การระบาดของโรคติดเชื้อไวรัสโคโรนา 2019 (COVID-19) ไปใช้ในการปฏิบัติงานต่อไป ดังรายละเอียดในสิ่งที่ส่งมาด้วย

จึงเรียนมาเพื่อโปรดพิจารณา

ขอแสดงความนับถือ

(นายจุฬาร บุษพัฒน์)

ปลัดกระทรวงทรัพยากรธรรมชาติและสิ่งแวดล้อม

กรมควบคุมมลพิษ

กองจัดการกากของเสียและสารอันตราย

โทร. ๐ ๒๒๙๘ ๒๔๑๔

โทรสาร ๐ ๒๒๙๘ ๔๓๓๓



คำแนะนำเกี่ยวกับการจัดการหน้ากากอนามัยที่ใช้แล้ว
ในสถานการณ์การระบาดของโรคติดเชื้อไวรัสโคโรนา 2019 (COVID-19)

กรมควบคุมมลพิษ
กระทรวงทรัพยากรธรรมชาติและสิ่งแวดล้อม

ด้วยสถานการณ์การระบาดของโรคติดเชื้อไวรัสโคโรนา 2019 (COVID-19) มีการแพร่ระบาดขยายวงกว้างขึ้น ทำให้มีปริมาณการใช้หน้ากากอนามัยเพิ่มสูงขึ้นมาก ผลการสำรวจข้อมูลในกรุงเทพมหานคร พบว่าจำนวนหน้ากากอนามัยที่ใช้แล้วถูกส่งไปกำจัดประมาณ ๒ ตันต่อวัน และในพื้นที่จังหวัดต่าง ๆ มีจำนวนเพิ่มขึ้นทุกวัน โดยมีแนวโน้มเพิ่มสูงขึ้นเรื่อย ๆ จนอาจก่อให้เกิดปัญหาขยะจากหน้ากากอนามัยที่ใช้แล้ว ดังนั้น กระทรวงทรัพยากรธรรมชาติและสิ่งแวดล้อม พิจารณาแล้วเห็นว่า เพื่อเป็นการป้องกันและแก้ไขปัญหามาจากหน้ากากอนามัยที่ใช้แล้ว และเพื่อเป็นการขอความร่วมมือให้ประชาชนทิ้งหน้ากากอนามัยที่ใช้แล้วตามคำแนะนำฯ ของกระทรวงสาธารณสุข รวมทั้งเพื่อสนับสนุนให้กระทรวงมหาดไทยและกรุงเทพมหานคร เก็บขนและกำจัดหน้ากากอนามัยที่ใช้แล้วอย่างถูกต้องตามกฎหมายว่าด้วยการสาธารณสุข กระทรวงทรัพยากรธรรมชาติและสิ่งแวดล้อม มีคำแนะนำเกี่ยวกับการจัดการหน้ากากอนามัยที่ใช้แล้วในสถานการณ์การระบาดของโรคติดเชื้อไวรัสโคโรนา 2019 (COVID-19) ดังนี้

๑) ข้อควรปฏิบัติสำหรับประชาชนทั่วไป

๑.๑) ให้ปฏิบัติตามคำแนะนำวิธีการกำจัดหน้ากากอนามัยที่ใช้แล้วของกรมอนามัย กระทรวงสาธารณสุข ซึ่งแนะนำการกำจัดหน้ากากอนามัยที่ใช้แล้ว ดังเอกสารแนบ ๑

๑.๒) กระทรวงทรัพยากรธรรมชาติและสิ่งแวดล้อม มีคำแนะนำเพิ่มเติมจากคำแนะนำของกรมอนามัย กระทรวงสาธารณสุข ดังนี้

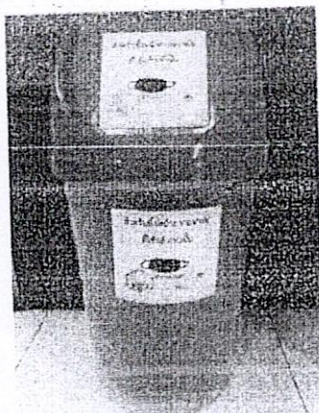
๑.๒.๑) ให้รวบรวมถุงขยะที่มีหน้ากากอนามัยที่ใช้แล้วแยกออกจากถุงขยะอื่น ๆ

๑.๒.๒) ระบุข้อความบนถุงขยะว่า “หน้ากากอนามัยที่ใช้แล้ว” ให้เห็นได้อย่างชัดเจน

๑.๒.๓) ส่งให้กรุงเทพมหานครและองค์กรปกครองส่วนท้องถิ่นไปกำจัดอย่างถูกวิธีต่อไป

ตัวอย่างถังขยะสำหรับเก็บรวบรวมหน้ากากอนามัยที่ใช้แล้วของกรมควบคุมมลพิษ

ดังรายละเอียดใน QR CODE



๒) ข้อเสนอแนะสำหรับสถานที่ราชการ สถานที่ทำงานเอกชน สถานประกอบการ อาคารชุด

๒.๑) จัดให้มีถังขยะสำหรับทิ้งหน้ากากอนามัยที่ใช้แล้วโดยเฉพาะ และติดสัญลักษณ์ รูปภาพ ข้อความที่สื่อถึงหน้ากากอนามัยที่ใช้แล้ว ควรวางไว้ในจุดรวบรวมที่สามารถเห็นได้ชัดเจน และไม่ควรมีจุดรวบรวมเกิน ๒ จุด เพื่อป้องกันการแพร่ระบาดของโรคติดเชื้อไวรัสโคโรนา 2019 (COVID-19)

๒.๒) ประชาสัมพันธ์ให้ความรู้ในการทิ้งหน้ากากอนามัยที่ใช้แล้วในองค์อย่างต่อเนื่อง โดยควรแสดงแผนผังหรือรูปภาพแสดงวิธีการทิ้งที่ถูกต้องไว้บริเวณที่ตั้งถังขยะ

๒.๓) รวบรวมโดยแยกทิ้งจากขยะอื่น ๆ เพื่อส่งให้กรุงเทพมหานคร และองค์กรปกครองส่วนท้องถิ่น หรือส่งให้สถานที่กำจัดเอกชนนำไปกำจัดอย่างถูกวิธีต่อไป

๓) ข้อเสนอแนะสำหรับหน่วยงาน

๓.๑) กระทรวงมหาดไทย และกรุงเทพมหานคร

๓.๑.๑) ให้ปฏิบัติตามกฎหมายที่เกี่ยวข้องกับการเก็บขนและการกำจัดขยะมูลฝอย และมูลฝอยติดเชื้อ

๓.๑.๒) จัดให้มีถังขยะสำหรับทิ้งหน้ากากอนามัยที่ใช้แล้วในสถานที่ชุมชนทั่วไปให้เพียงพอ โดยรวบรวมใส่ถุงขยะที่ปิดสนิท

๓.๑.๓) หากสถานที่กำจัดบางแห่ง ไม่สามารถรับกำจัดเนื่องจากเกินขีดความสามารถ ความหมายขององค์กรปกครองส่วนท้องถิ่นและผู้ประกอบการร่วมมือกันบริหารจัดการในเรื่องการจัด เพื่อลดความเสี่ยงของการแพร่กระจาย การระบาดของโรคติดเชื้อไวรัสโคโรนา 2019 (COVID-19)

๓.๒) กระทรวงอุตสาหกรรม และกระทรวงสาธารณสุข

ขอความร่วมมือผู้ประกอบการภาคเอกชนที่รับกำจัดมูลฝอยติดเชื้อ สดหรืองดค่าบริการ กำจัดในช่วงสถานการณ์การระบาดของโรคติดเชื้อไวรัสโคโรนา 2019 (COVID-19) ดังเอกสารแนบ ๒

๓.๓) กระทรวงทรัพยากรธรรมชาติและสิ่งแวดล้อม

๓.๓.๑) ประสานกระทรวงมหาดไทย กรุงเทพมหานคร และกระทรวงพาณิชย์ เพื่อคาดการณ์เกี่ยวกับปริมาณการผลิต การใช้ การทิ้ง และการกำจัด

๓.๓.๒) ขอความร่วมมือกรมประชาสัมพันธ์ ในการรณรงค์เผยแพร่ประชาสัมพันธ์เกี่ยวกับการทิ้งและการกำจัดหน้ากากอนามัยที่ใช้แล้วอย่างถูกต้องตามคำแนะนำ ของกระทรวงสาธารณสุข

ให้รัฐมนตรีช่วยว่าการกระทรวงมหาดไทย



คำแนะนำวิธีการกำจัดหน้ากากอนามัยที่ใช้แล้ว
ในสถานการณ์การระบาดของโรคติดเชื้อไวรัสโคโรนา 2019 (COVID-19)

กรมอนามัย กระทรวงสาธารณสุข

คำแนะนำในการกำจัดหน้ากากอนามัยที่ใช้แล้ว มีดังนี้

1. กรณีหน้ากากอนามัยที่ใช้สำหรับคนทั่วไป ไม่ป่วย แข็งแรงดี เมื่อใช้งานแล้วถือเป็นขยะทั่วไป ให้กำจัดโดยจับสายรัดและถอดหน้ากากอนามัยจากด้านหลัง (ไม่ควรสัมผัสตัวหน้ากาก) ทั้งในถังขยะที่มีฝาปิดที่ใกล้ที่สุดทันที จากนั้นล้างมือให้สะอาดด้วยน้ำและสบู่ หรือแอลกอฮอล์เจล
2. กรณีหน้ากากอนามัยที่ใช้สำหรับผู้ป่วยที่มีอาการไข้หวัดธรรมดา หรือผู้ที่ต้องดูแลผู้ป่วยนั้น เมื่อใช้งานแล้วถือเป็นขยะทั่วไป ให้กำจัดโดยจับสายรัดและถอดหน้ากากอนามัยจากด้านหลัง (ไม่ควรสัมผัสตัวหน้ากาก) ทั้งในถังขยะที่มีฝาปิดที่ใกล้ที่สุดทันที จากนั้นล้างมือให้สะอาดด้วยน้ำและสบู่ หรือแอลกอฮอล์เจล
3. กรณีหน้ากากอนามัยที่ใช้ในสถานบริการสาธารณสุข ห้องปฏิบัติการเชื้ออันตราย ที่เกิดขึ้นหรือใช้ในกระบวนการตรวจวินิจฉัยทางการแพทย์และการรักษาพยาบาล เมื่อใช้งานแล้วถือเป็นขยะติดเชื้อ ต้องเก็บขนและกำจัดให้เป็นไปตามกฎกระทรวงว่าด้วยการกำจัดมูลฝอยติดเชื้อ พ.ศ. 2545

ข้อมูล ณ วันที่ 19 มีนาคม 2563



คำแนะนำการแยกสังเกตอาการที่บ้าน (Home Quarantine)
ในสถานการณ์การระบาดของโรคติดเชื้อไวรัสโคโรนา 2019 (COVID-19)

กระทรวงสาธารณสุข

ผู้ที่เดินทางมาจากพื้นที่เสี่ยงที่เป็นเขตติดโรคติดต่ออันตรายและพื้นที่ที่มีการระบาดต่อเนื่อง และไม่ได้มีอาการป่วย หรือผู้ที่สัมผัสกับผู้ป่วยติดเชื้อไวรัสโคโรนา 2019 ควรแยกเพื่อสังเกตอาการที่บ้านเป็นระยะเวลา 14 วัน (ระยะฟักตัวของเชื้อโรค) เพื่อป้องกันการแพร่กระจายของเชื้อโรค โดยแบ่งเป็นกรณีอยู่บ้านคนเดียว กรณีอยู่ในบ้านร่วมกับครอบครัว/พักร่วมกับผู้อื่น และกรณีอยู่ในอาคารชุด (หอพัก คอนโดมีเนียม อพาร์ทเมนต์) ควรปฏิบัติตามคำแนะนำดังนี้

1. การเตรียมความพร้อมด้านสถานที่พัก และอุปกรณ์เครื่องใช้

- 1) มีการแยกห้องนอนและห้องน้ำของผู้ที่เดินทางกลับมาจากพื้นที่เสี่ยงออกจากสมาชิกอื่น ทั้งนี้ ห้องพักควรมีลักษณะโปร่ง มีอากาศถ่ายเทดี มีแสงแดดเข้าถึงได้
- 2) มีการแยกของใช้ส่วนตัว (เสื้อผ้า ผ้าห่ม ผ้าเช็ดตัว จาน ชาม ช้อน แก้วน้ำ) รวมทั้งให้แยกทำความสะอาด
- 3) มีอุปกรณ์ป้องกันการติดเชื้อสำหรับผู้เดินทางกลับมาจากพื้นที่เสี่ยง เช่น หน้ากากอนามัย สบู่ เจลแอลกอฮอล์
- 4) มีอุปกรณ์สำหรับทำความสะอาด เช่น ไม้ถูพื้น ผ้าสำหรับเช็ดทำความสะอาด ถังมือ น้ำยาทำความสะอาด สารฟอกขาว ถุงขยะ

2. การปฏิบัติตัวของของผู้ที่เดินทางมาจากพื้นที่เสี่ยง ระหว่างการแยกสังเกตอาการ ณ ที่พักอาศัย เพื่อป้องกันการแพร่เชื้อไปสู่ผู้อื่น

ก. กรณีอยู่บ้านคนเดียว

- 1) วัดอุณหภูมิกายทุกวัน หากพบว่ามีไข้ อุณหภูมิ ≥ 37.5 องศาเซลเซียส ร่วมกับอาการทางเดินหายใจ เช่น ไอ น้ำมูก เจ็บคอ หอบเหนื่อย ให้ไปพบแพทย์ โดยแจ้งเจ้าพนักงานควบคุมโรคติดต่อ หรือแจ้ง 1669 เพื่อประสานการรับตัว ทั้งนี้ต้องไม่ใช้รถสาธารณะในการเดินทาง หรือเดินทางด้วยรถยนต์ส่วนตัว หรือรถรับจ้างที่ไม่เปิดเครื่องปรับอากาศ โดยสวมหน้ากากอนามัยตลอดเวลา
- 2) ดูแลสุขอนามัยส่วนบุคคล ด้วยการล้างมือบ่อยๆ ด้วยน้ำและสบู่อย่างน้อย 20 วินาที กรณีไม่มีน้ำและสบู่ ให้ลูบมือด้วยเจลแอลกอฮอล์ที่มีความเข้มข้นอย่างน้อย 70% ปิดฝาจุกปากด้วยกระดาษทิชชูทุกครั้งเมื่อจาม โดยปิดถึงคาง แล้วทิ้งทิชชูลงในถุงพลาสติกและปิดปากถุงให้สนิทก่อนทิ้ง หรือใช้แขนเสื้อปิดปากจมูกเมื่อไอหรือจาม และทำความสะอาดมือด้วยเจลแอลกอฮอล์หรือล้างมือด้วยน้ำและสบู่ทันที
- 3) แยกรับประทานอาหาร หากมีผู้จัดหาอาหาร หรือสั่งอาหารจากแหล่งอื่น ให้กำหนดจุดรับอาหาร เพื่อป้องกันการสัมผัสใกล้ชิด

- 4) กรณีจำเป็นต้องพบปะผู้อื่น ให้ใช้หน้ากากอนามัย และรักษาระยะห่างไม่น้อยกว่า 1-2 เมตร หรือ 1-2 ช่วงแขน หรือใช้เวลาพบปะผู้อื่นให้สั้นที่สุด
- 5) ให้แยกขยะ เป็น 2 ประเภท แล้วใส่ลงถังเพื่อให้มีการนำไปกำจัดต่อไป
 - ขยะทั่วไป เช่น ถุงพลาสติก ภาชนะใส่อาหารแบบใช้ครั้งเดียว ขวด เป็นต้น ให้เก็บรวบรวมเป็นขยะทั่วไป
 - ขยะที่ปนเปื้อนน้ำมูก น้ำลาย สารคัดหลั่ง เช่น หน้ากากอนามัย กระดาษทิชชู เป็นต้นในแต่ละวันให้เก็บรวบรวมและทำลายเชื้อ โดยใส่ถุงขยะ 2 ชั้น และทำลายเชื้อโดยราดด้วยน้ำยาฟอกขาว แล้วมัดปากถุงให้แน่น นำไปทิ้งรวมกับขยะทั่วไป

ภายหลังจัดการขยะ ให้ล้างมือด้วยน้ำและสบู่หรือเจลแอลกอฮอล์ทันที
- 6) ทำความสะอาด โถส้วม อ่างล้างมือ หลังใช้งาน
- 7) งดกิจกรรมนอกบ้าน หยุดงาน หยุดเรียน งดไปในที่ชุมชน งดใช้ขนส่งสาธารณะ

ข. กรณีต้องอยู่บ้านร่วมกับครอบครัว/พักร่วมกับผู้อื่น

■ ข้อปฏิบัติสำหรับผู้เดินทางมาจากพื้นที่เสี่ยง

- 1) วัดอุณหภูมิทุกวัน หากพบว่ามีไข้ อุณหภูมิ ≥ 37.5 องศาเซลเซียส ร่วมกับอาการทางเดินหายใจเช่น ไอ น้ำมูก เจ็บคอ หอบเหนื่อย ให้ไปพบแพทย์ โดยแจ้งเจ้าพนักงานควบคุมโรคติดต่อ หรือแจ้ง 1669 เพื่อประสานการรับตัว ทั้งนี้ต้องไม่ใช้รถสาธารณะในการเดินทางหรือเดินทางด้วยรถยนต์ส่วนตัว หรือรถรับจ้างที่ไม่เปิดเครื่องปรับอากาศ โดยสวมหน้ากากอนามัยตลอดเวลา
- 2) ดูแลสุขภาพส่วนบุคคล ด้วยการล้างมือบ่อยๆ ด้วยน้ำและสบู่อย่างน้อย 20 วินาที กรณีไม่มีน้ำและสบู่ ให้ถูมือด้วยเจลแอลกอฮอล์ที่มีความเข้มข้นอย่างน้อย 70% ปิดปากจมูกด้วยกระดาษทิชชูทุกครั้งทีไอจาม โดยปิดถึงคาง แล้วทิ้งทิชชูลงในถุงพลาสติกและปิดปากถุงให้สนิทก่อนทิ้ง หรือใช้แขนเสื้อปิดปากจมูกเมื่อไอหรือจาม และทำความสะอาดมือด้วยเจลแอลกอฮอล์ หรือล้างมือด้วยน้ำและสบู่ทันที
- 3) หลีกเลี่ยงการอยู่ใกล้ชิดบุคคลอื่นในที่พักอาศัย โดยเฉพาะผู้สูงอายุ ผู้ป่วยโรคเรื้อรังต่างๆ และควรอยู่ห่างจากคนอื่น ๆ ไม่น้อยกว่า 1-2 เมตร หรือ 1-2 ช่วงแขน หรือใช้เวลาพบปะผู้อื่นให้สั้นที่สุด
- 4) ให้แยกห้องนอน ไม่ใช้ของใช้ส่วนตัวร่วมกับผู้อื่น (เสื้อผ้า ผ้าเช็ดหน้า ผ้าห่ม ผ้าเช็ดตัว จาน ชาม ช้อน แก้วน้ำ หลอดดูดน้ำ โทรศัพท์) รวมทั้งให้แยกทำความสะอาด
- 5) จัดให้มีน้ำดื่มแยกเฉพาะ แยกการรับประทานอาหาร ไม่รับประทานอาหารร่วมกับคนในครอบครัว ให้ตักแบ่งอาหารมารับประทานต่างหาก และเก็บล้างภาชนะด้วยน้ำยาล้างจาน ผึ่งให้แห้งและตากแดด
- 6) ให้แยกขยะ เป็น 2 ประเภท แล้วใส่ลงถังเพื่อให้มีการนำไปกำจัดต่อไป
 - ขยะทั่วไป (เช่น ถุงพลาสติก ภาชนะใส่อาหารแบบใช้ครั้งเดียว ขวด เป็นต้น) ให้เก็บรวบรวมเป็นขยะทั่วไป
 - ขยะที่ปนเปื้อนน้ำมูก น้ำลาย สารคัดหลั่ง เช่น หน้ากากอนามัย กระดาษทิชชู เป็นต้นในแต่ละวันให้เก็บรวบรวมและทำลายเชื้อ โดยใส่ถุงขยะ 2 ชั้น และทำลายเชื้อโดยราดด้วยน้ำยาฟอกขาว แล้วมัดปากถุงให้แน่น นำไปทิ้งรวมกับขยะทั่วไป

ภายหลังจัดการขยะ ให้ล้างมือด้วยน้ำและสบู่หรือเจลแอลกอฮอล์ทันที

- 7) ให้แยกการใช้ห้องส้วมกับคนในครอบครัว หากแยกไม่ได้ ควรใช้ห้องส้วมเป็นคนสุดท้าย และให้ทำความสะอาดทันทีหลังใช้ส้วม ทั้งนี้ ให้ปิดฝาทุกครั้งก่อนกดชักโครกเพื่อป้องกันการแพร่กระจายของเชื้อโรค
- 8) กรณีจำเป็นต้องพบปะผู้อื่น ให้ใช้หน้ากากอนามัย หน้ากากอนามัยที่ใช้แล้วให้ทิ้งลงในถังขยะที่มีฝาปิดมิดชิด และทำความสะอาดมือด้วยเจลแอลกอฮอล์ หรือน้ำและสบู่ทันที
- 9) งดกิจกรรมนอกบ้าน หยุดงาน หยุดเรียน งดไปในที่ชุมชน งดใช้ขนส่งสาธารณะ

■ การปฏิบัติตัวของคนในครอบครัว

- 1) ให้ทุกคนในบ้านดูแลสุขอนามัยส่วนบุคคล ด้วยการล้างมือบ่อยๆ ด้วยน้ำและสบู่อย่างน้อย 20 วินาที กรณีไม่มีน้ำและสบู่ ให้ลูบมือด้วยเจลแอลกอฮอล์ที่มีความเข้มข้นอย่างน้อย 70% หลีกเลี่ยงจุดเสี่ยง และดูแลสุขภาพตนเอง
- 2) ไม่ใช้ของใช้ส่วนตัวรวมกัน (เช่น ผ้าเช็ดหน้า ผ้าเช็ดตัว แก้วน้ำ หลอดดูดน้ำ) ไม่ดื่มน้ำและไม่รับประทานอาหารสำหรับเดียวกับผู้ที่เดินทางมาจากพื้นที่เสี่ยง และแยกทำความสะอาด
- 3) เก็บรวบรวมขยะมูลฝอยทั้งหมดใส่ถุง ปิดปากถุงให้มิดชิด แล้วใส่ลงถังเพื่อให้ อบต. เก็บขนนำไปกำจัดต่อไป
- 4) กรณีใช้ส้วมร่วมกัน ให้ระมัดระวังจุดเสี่ยงสำคัญที่มีการสัมผัสร่วมกัน เช่น บริเวณโถส้วม อ่างล้างมือ ก๊อกน้ำ ลูกบิดประตู และล้างมือด้วยน้ำและสบู่ทุกครั้ง
- 5) บุคคลในครอบครัวหลีกเลี่ยงการอยู่ใกล้ชิดกับผู้ทีกลับมาจากพื้นที่ระบาด โดยเฉพาะผู้สูงอายุ ผู้ป่วยโรคเรื้อรังต่างๆ ควรอยู่ห่างกัน ไม่น้อยกว่า 1-2 เมตรหรือ 1-2 ช่วงแขน หรือใช้เวลาพบปะผู้อื่นให้สั้นที่สุด หากจำเป็นให้ใช้หน้ากาก
- 6) เมื่อระงับอาการเจ็บป่วยของผู้สัมผัสใกล้ชิดหรือสมาชิกในบ้าน เป็นเวลา 14 วัน หลังสัมผัสกับผู้ป่วย
- 7) คนในครอบครัวสามารถไปทำงาน เรียนหนังสือ ได้ตามปกติ แต่ทั้งนี้จะต้องให้ข้อมูลกับสถานที่ทำงาน สถานศึกษา ตามเงื่อนไขที่สถานที่เหล่านั้นกำหนด

ค. กรณีอาศัยในอาคารชุด (หอพัก คอนโดมิเนียม อพาร์ทเมนต์)

■ มีคำแนะนำการปฏิบัติตัวของผู้ที่เดินทางมาจากพื้นที่เสี่ยง ดังนี้

- 1) วัดอุณหภูมิทุกวัน หากพบว่าไข้ อุณหภูมิ ≥ 37.5 องศาเซลเซียส ร่วมกับอาการทางเดินหายใจเช่น ไอ น้ำมูก เจ็บคอ หอบเหนื่อย ให้ไปให้ไปพบแพทย์ โดยแจ้งเจ้าพนักงานควบคุมโรคติดต่อ หรือแจ้ง 1669 เพื่อประสานการรับตัว ทั้งนี้ ต้องไม่ใช้รถสาธารณะในการเดินทางหรือเดินทางด้วยรถยนต์ส่วนตัวหรือรถรับจ้างที่ไม่เปิดเครื่องปรับอากาศ โดยสวมหน้ากากอนามัยตลอดเวลา
- 2) ดูแลสุขอนามัยส่วนบุคคล ด้วยการล้างมือบ่อยๆ ด้วยน้ำและสบู่อย่างน้อย 20 วินาที กรณีไม่มีน้ำและสบู่ ให้ลูบมือด้วยเจลแอลกอฮอล์ความเข้มข้นอย่างน้อย 70% ปิดปากจมูกด้วยกระดาษทิชชูทุกครั้งที่ยोजาม โดยปิดถึงคาง แล้วทิ้งทิชชูลงในถังฟลาสติกและปิดปากถุงให้สนิทก่อนทิ้ง หรือ ใช้แขนเสื้อปิดปากจมูกเมื่อไอหรือจาม และ ทำความสะอาดมือด้วยเจลแอลกอฮอล์ หรือล้างมือด้วยน้ำและสบู่ทันที
- 3) หากมีผู้จัดอาหาร หรือส่งอาหารจากแหล่งอื่น ให้กำหนดจุดรับอาหารเพื่อป้องกันการสัมผัสใกล้ชิด เช่น แจ้งผู้ดูแลอาคารชุดเป็นกรณีพิเศษเพื่อมาส่งที่จุดรับอาหาร

- 4) ให้แยกขยะ เป็น 2 ประเภท แล้วใส่ลงถังเพื่อให้มีการนำไปกำจัดต่อไป
 - ขยะทั่วไป (เช่น ขยะพลาสติก ภาชนะใส่อาหารแบบใช้ครั้งเดียว ขวด เป็นต้น) ให้เก็บรวบรวมเป็นขยะทั่วไป
 - ขยะที่ปนเปื้อนน้ำมัน น้ำลาย สารคัดหลั่ง เช่น หน้ากากอนามัย กระดาษทิชชู เป็นต้น ในแต่ละวันให้เก็บรวบรวมและทำลายเชื้อ โดยใส่ถุงขยะ 2 ชั้น และทำลายเชื้อโดยราดด้วยน้ำยาฟอกขาว แล้วมัดปากถุงให้แน่น นำไปทิ้งร่วมกับขยะทั่วไป
- ภายหลังจัดการขยะ ให้ล้างมือด้วยน้ำและสบู่หรือเจลแอลกอฮอล์ทันที
- 5) ทำความสะอาดโถส้วม อ่างล้างมือ หลังใช้งาน
- 6) หลีกเลี่ยงการใช้พื้นที่ส่วนกลางร่วมกับผู้อื่น เช่น ล็อบบี้ ลิฟท์ กรณีที่หลีกเลี่ยงไม่ได้ให้ใช้หน้ากากอนามัย และรักษาระยะห่างไม่น้อยกว่า 1-2 เมตร หรือใช้เวลาให้สั้นที่สุด หรือเลี่ยงเวลาที่คนใช้หนาแน่น รวมทั้งใช้บริการลิฟท์สาธารณะ เช่น สระว่ายน้ำ ห้องออกกำลังกาย
- 7) งดกิจกรรมนอกบ้าน หยุดงาน หยุดเรียน งดไปในที่ชุมชน งดใช้ขนส่งสาธารณะ

■ มีคำแนะนำสำหรับผู้ดูแลอาคารชุด (หอพัก คอนโดมิเนียม อพาร์ทเมนต์) ดังนี้

- 1) อาคารชุดแต่ละแห่งอาจมีการคัดกรองผู้พักอาศัย ด้วยการสังเกตอาการเบื้องต้น หรือใช้เครื่องมือวัดไข้ หากพบว่ามีไข้ อุณหภูมิ ≥ 37.5 องศาเซลเซียส ร่วมกับอาการทางเดินหายใจ เช่น ไอ น้ำมูก เจ็บคอ หอบเหนื่อย ให้แจ้งเจ้าพนักงานควบคุมโรคติดต่อ หรือแจ้ง 1669 เพื่อประสานการรับตัวไปพบแพทย์ ทั้งนี้ ต้องไม่ใช้รถสาธารณะในการเดินทาง
- 2) ทำความสะอาดพื้นที่ส่วนกลางเป็นประจำทุกวัน และเพิ่มความถี่ในจุดเสี่ยงโดยใช้น้ำยาฆ่าเชื้อ เช็ดทำความสะอาดบริเวณที่มีการสัมผัสร่วมกันบ่อยๆ เช่น ราวจับบันได ปุ่มกดลิฟท์ ลูกบิดประตู ก๊อกน้ำ ตู้จดหมาย ป้ายประชาสัมพันธ์ โต๊ะ เก้าอี้ อุปกรณ์ฟิตเนส รวมทั้งอาจจัดให้มีจุดบริการเจลแอลกอฮอล์ 70% บริเวณจุดเข้าออกต่างๆ เช่น หน้าลิฟท์ ประตูเข้า-ออกอาคาร พื้นที่ส่วนกลาง เป็นต้น
- 3) มีช่องทางสื่อสารประชาสัมพันธ์ให้ข้อมูลเกี่ยวกับโรคติดเชื้อไวรัสโคโรนา 2019 และแนวทางการปฏิบัติตัวให้ผู้อยู่อาศัยรับทราบ

3. วิธีการทำความสะอาดและการทำลายเชื้อในสิ่งแวดล้อมของที่พักอาศัย

- 1) ผู้ที่ทำความสะอาด แนะนำให้สวมใส่ชุดป้องกันร่างกาย ได้แก่ หน้ากากอนามัย หมวกคลุมผม แว่นตากันลม ถุงมือยาง รองเท้าบูท และผ้ากันเปื้อนพลาสติก
- 2) ทำความสะอาดพื้นบริเวณที่พักและอุปกรณ์เครื่องใช้ เช่น บริเวณที่มีการสัมผัสร่วมกันบ่อยๆ และจุดเสี่ยงอื่นๆ ด้วยน้ำยาฟอกขาว (โซเดียมไฮโปคลอไรท์ 5% ปริมาณ 1 ส่วนผสมน้ำ 49 ส่วน) ทั้งนี้ในขณะที่ทำความสะอาดควรเปิดประตู/หน้าต่าง เพื่อให้มีการระบายอากาศ
- 3) ทำความสะอาดห้องน้ำ ห้องส้วม ด้วยน้ำยาล้างห้องน้ำอย่างสม่ำเสมอ และอาจทำลายเชื้อด้วยน้ำยาฟอกขาว (โซเดียมไฮโปคลอไรท์ 5% ปริมาณ 1 ส่วนผสมน้ำ 49 ส่วน) ทั้งนี้ในขณะที่ทำความสะอาดควรเปิดประตู/หน้าต่าง เพื่อให้มีการระบายอากาศ
- 4) หลังทำความสะอาดควรซักผ้าสำหรับเช็ดทำความสะอาดและไม้ถูพื้น ด้วยน้ำผสมผงซักฟอกหรือน้ำยาฆ่าเชื้อ แล้วซักด้วยน้ำสะอาดอีกครั้ง และนำไปผึ่งตากแดดให้แห้ง
- 5) ทำความสะอาดเสื้อผ้า ผ้าปูเตียง ปลอกหมอน ผ้าขนหนู ฯลฯ ด้วยสบู่หรือผงซักฟอกธรรมดา และน้ำ หรือซักผ้าด้วยน้ำร้อนที่อุณหภูมิ 60-90 องศาเซลเซียส

ข้อมูล ณ วันที่ 19 มีนาคม 2563

หน่วยงานที่ดำเนินการเกี่ยวกับการจัดการหน้ากากอนามัยที่ใช้แล้ว

1. หน่วยงานที่รับเก็บขนมูลฝอยติดเชื้อ (ข้อมูลจากกรมอนามัย, 2562)

บริษัทที่รับเก็บขน	องค์กรปกครองส่วนท้องถิ่นที่รับเก็บขน
1. หจก.นิวโซคอำนวย (เชียงใหม่)	1. เทศบาลนครอุดรธานี
2. หจก.ส.เรืองโรจน์ สระบุรี (สระบุรี)	2. เทศบาลนครนนทบุรี
3. บริษัท พอลลูชั่นแคร์ จำกัด (กรุงเทพมหานคร)	3. อบจ.นนทบุรี
4. บริษัท เค.ซี.โปรเฟสชั่นแนล กรุ๊ป จำกัด (อยุธยา)	4. เทศบาลเมืองวารินชำราบ
5. บริษัท เซฟวันกรีนเทค (ยะลา)	5. เทศบาลนครนครราชสีมา
6. บริษัท กรุงเทพมหานคร จำกัด (กรุงเทพมหานคร)	6. เทศบาลนครภูเก็ต
7. บริษัท นามณรงค์ เทคดิง จำกัด (ชัยภูมิ)	7. เทศบาลเมืองน่าน
8. บริษัท ไอซี คลอสตี้ ซิสเต็ม จำกัด (ปทุมธานี)	8. เทศบาลนครยะลา
9. บริษัท เควายคอนสตรัคชั่น (อุบลราชธานี)	9. เทศบาลนครขอนแก่น
10. บริษัท สยามกรีนเทค เอ็นจิเนียริง จำกัด (กรุงเทพมหานคร)	10. เทศบาลเมืองสุพรรณบุรี
11. หจก.พีซี คอมบายน์ (ปทุมธานี)	11. เทศบาลนครนนทบุรี
12. บริษัท การจัดการสิ่งแวดล้อมภาคใต้ (2003) จำกัด	12. เทศบาลนครปากเกร็ด
13. หจก.ที.เอฟ.ยู (นครสวรรค์)	
14. หจก.พีระพัฒน์ คลีน	
15. หจก.ไทยเอ็นไวรอนเม้นท์ ซิสเต็มส์ (สมุทรปราการ)	
16. หจก.ทรัพย์มงคลไพบูลย์ (ปัตตานี)	
17. บริษัท เข้าเทิร์นกรีน แมนเนจเม้นท์ จำกัด	
18. หจก.มนตรี บูเอียต	
19. หจก.เจ.เจ เซอร์วิส	
20. บริษัท โฟร์บิส คอร์ปอเรชั่น จำกัด (ปทุมธานี)	
21. หจก.พานันวิสเตอร์	
22. บริษัท เทรินด์ อินเตอร์เทรต จำกัด (กรุงเทพมหานคร)	
23. บริษัท ไฟคอล อีเนอร์จี จำกัด (ยะลา)	
24. บริษัท โซติกรณพิบูลย์ จำกัด (นครสวรรค์)	
25. หจก.พี ที เอส คลีน เวสต์ (สมุทรสาคร)	

ที่มา: ข้อมูลระบบจาก Manifest System กรมอนามัย (ข้อมูล ณ เดือนมีนาคม 2562)

2. หน่วยงานที่รับกำจัดมูลฝอยติดเชื้อ

ระบบการกำจัด / หน่วยงาน	ศักยภาพระบบ กำจัด มูลฝอยติดเชื้อ (ตัน/วัน)	หมายเหตุ
1. เตาเผามูลฝอยติดเชื้อ		
1.1 เตาเผามูลฝอยติดเชื้อของภาคเอกชน		
1. บริษัท โซติกรรณพิบูลย์ จำกัด จังหวัดนครสวรรค์	117.0	- คพ. ได้ประสานแล้ว บริษัทรับเก็บขน และ กำจัดในราคาเฉลี่ยประมาณ 10-12 บาท/กก. - บริษัทพร้อมสนับสนุน ในการกำจัดหน้ากาก อนามัยที่ใช้แล้ว โดยบริษัท จะมีการหารือร่วมกับ อปท. ที่ใช้บริการ เพื่อ กำหนดราคาค่าบริการ
2. บริษัท ที่ดินบางปะอิน จำกัด จังหวัดพระนครศรีอยุธยา	63.0	- คพ. ได้ประสานแล้ว บริษัทรับเก็บขน และ กำจัดในราคาเฉลี่ยประมาณ 4.50 บาท/กก. - บริษัทพร้อมสนับสนุน ในการกำจัดหน้ากาก อนามัยที่ใช้แล้ว โดยบริษัท จะมีการหารือร่วมกับ อปท. ที่ใช้บริการ เพื่อ กำหนดราคาค่าบริการ
3. บริษัท กรุงเทพธนาคม จำกัด (รับกำจัดเฉพาะใน เขตกรุงเทพมหานคร)	70.0	- คพ. ได้ประสานแล้ว บริษัทรับกำจัดเฉพาะใน เขตกรุงเทพมหานคร
4. บริษัท เบตเตอร์เวลด์กรีน จำกัด (มหาชน) โดย บริษัท อัครีปการ จำกัด (มหาชน) จังหวัด สมุทรปราการ (เป็นเตาเผาขยะอุตสาหกรรมที่ ได้รับใบอนุญาตในการเผามูลฝอยติดเชื้อ กำกับ ดูแลโดยกรมโรงงานอุตสาหกรรม)	48.0	- คพ. ได้ประสานแล้ว บริษัทพร้อมสนับสนุน โดย จะลดค่าบริการในการ กำจัดลง 50% จนกว่า สถานการณ์การแพร่ ระบาดของ COVID-19 จะคลี่คลาย

ระบบการกำจัด / หน่วยงาน	ศักยภาพระบบ กำจัด มูลฝอยติดเชื้อ (ตัน/วัน)	หมายเหตุ
5. บริษัท ปาหนันรีสอร์ท แอนด์ เวสดีเวลอปเม้นต์ จำกัด จังหวัดนราธิวาส (รับกำจัดเฉพาะในเขต จังหวัดนราธิวาส)	6.0	- คพ. ได้ประสานแล้ว บริษัทรับกำจัดเฉพาะใน เขตจังหวัดนราธิวาส
1.2 เตาเผามูลฝอยติดเชื้อขององค์กรปกครองส่วนท้องถิ่น		
1. องค์การบริหารส่วนจังหวัดนนทบุรี	16.8	
2. องค์การบริหารส่วนจังหวัดระยอง	3.6	
3. เทศบาลนครอุดรธานี	7.2	
4. เทศบาลนครยะลา	6.0	
5. เทศบาลนครภูเก็ต	3.6	
6. เทศบาลเมืองน่าน	4.8	
7. เทศบาลเมืองวารินชำราบ	7.0	
8. เทศบาลเมืองสุพรรณบุรี (รับกำจัดเฉพาะในเขต เทศบาลเมืองสุพรรณบุรี		
2. ระบบฝังทำลายด้วยไอน้ำ (Autoclave)		
1. เทศบาลนครเชียงใหม่	1.5	
รวม	354.5	

3. แผนที่แสดงสถานที่กำจัดมูลฝอยติดเชื่อ

