

มหาวิทยาลัยราชภัฏนครศรีธรรมราช
รับเลขที่..... 6360
วันที่ 30 พ.ย. 2561
เวลา..... น.



ที่ พม ๐๒๒๑/๑๗๒๗

สำนักงานส่งเสริมและสนับสนุนวิชาการ ๑๑
๓๓ หมู่ ๑ ตำบลขุนทะเล อำเภอเมือง
จังหวัดสุราษฎร์ธานี ๘๔๑๐๐

พฤศจิกายน ๒๕๖๑

เรื่อง ขอความร่วมมือประชาสัมพันธ์ ผลสำรวจความคิดเห็น เรื่อง “ความรุนแรงในสังคมไทย ลดลงได้ด้วย (ใคร) คุณ?”

เรียน อธิการบดีมหาวิทยาลัยราชภัฏนครศรีธรรมราช

สิ่งที่ส่งมาด้วย ผลสำรวจความคิดเห็น “ความรุนแรงในสังคมไทย ลดลงได้ด้วย (ใคร) คุณ?” จำนวน ๑ ฉบับ
ด้วยสำนักงานส่งเสริมและสนับสนุนวิชาการ ๑๑ (สสว.๑๑) กระทรวงการพัฒนาสังคมและความมั่นคงของมนุษย์ สำรวจความคิดเห็นของประชาชน “ความรุนแรงในสังคมไทย ลดลงได้ด้วย (ใคร) คุณ?” จากประชาชนที่มีอายุ ๑๕ ปีขึ้นไป ในเขตพื้นที่รับผิดชอบของ สสว.๑๑ ในระหว่างเดือน ตุลาคม - พฤศจิกายน พ.ศ. ๒๕๖๑ โดยใช้วิธีการสุ่มตัวอย่างแบบแบ่งกลุ่ม (Cluster Sampling) จำนวน ๔๐๐ หน่วยตัวอย่าง เก็บรวบรวมข้อมูลด้วยวิธีลงพื้นที่ภาคสนามจังหวัดนครศรีธรรมราช และจังหวัดกระบี่

สำนักงานส่งเสริมและสนับสนุนวิชาการ ๑๑ ขอความร่วมมือเผยแพร่ผลการสำรวจความคิดเห็น “ความรุนแรงในสังคมไทย ลดลงได้ด้วย (ใคร) คุณ ?” เพื่อให้สามารถนำผลการสำรวจไปใช้ประโยชน์ในส่วนที่เกี่ยวข้องต่อไป

จึงเรียนมาเพื่อโปรดพิจารณา

เรียน อธิการบดี

ขอแสดงความนับถือ

- ๑) เพื่อโปรดทราบและพิจารณา
- ๒) เห็นควรมอบ - ผอ.สว., ผอ.คทท.ภาค

นางสาวชารห์ บินเยาะ

อธิการบดี มจร

(นางสาวชารห์ บินเยาะ)

30 พ.ย. 2561

ผู้อำนวยการสำนักงานส่งเสริมและสนับสนุนวิชาการ ๑๑

วศ. ๒๐๖, ๑๖.๓๓๓๖

วศ. ๒๐๖

กลุ่มนโยบายและยุทธศาสตร์
โทรศัพท์ / โทรสาร ๐-๗๗๓๕-๕๐๒๒-๓

(นางสาวชารห์ บินเยาะ)
รองอธิการบดี รักษาการแทน
อธิการบดี

คณะกรรมการ
รับเลขที่ 2034
วันที่ - 3 พ.ย. 2561 /
09-16 น.

เรียน คณบดี

- เพื่อโปรดทราบ
- เห็นควรมอบ..... zhrn

.....
.....

วชิรา
- 3 พ.ย. 2561

วชิรา/วชิรา/วชิรา/วชิรา/วชิรา

วชิรา

นายถนอม เลขาพันธ์



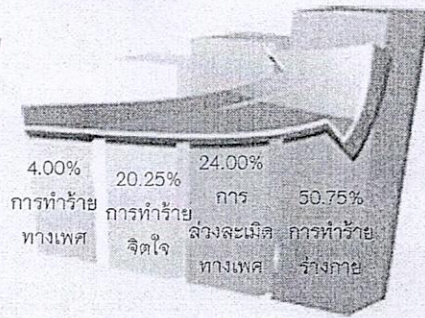
ความรุนแรงในสังคมไทย ลดลงได้ด้วย (ใคร?) คุณ

พม. POLL ศูนย์สำรวจความคิดเห็นทางสังคม โดยสำนักงานส่งเสริมและสนับสนุนวิชาการ 11 กระทรวงการพัฒนาสังคมและความมั่นคงของมนุษย์ ร่วมกับศูนย์สำรวจความคิดเห็น "นิด้าโพล" สถาบันบัณฑิตพัฒนบริหารศาสตร์ (นิด้า) เปิดเผยผลสำรวจเรื่อง "ความรุนแรงในสังคมไทย ลดลงได้ด้วย (ใคร?) คุณ" ทำการสำรวจระหว่าง เดือนตุลาคม - พฤศจิกายน พ.ศ. 2561 จากประชาชนที่มีอายุ 15 ปีขึ้นไป ในเขตพื้นที่จังหวัดกระบี่ และจังหวัดนครศรีธรรมราช ใช้ระเบียบวิธีวิจัยเชิงสำรวจ (Survey Research) โดยใช้วิธีการสุ่มตัวอย่างแบบแบ่งกลุ่ม (Cluster Sampling) รวมขนาดตัวอย่างทั้งสิ้น จำนวน 400 หน่วยตัวอย่าง เก็บรวบรวมข้อมูลด้วยวิธีการสุ่มพื้นที่ภาคสนามกำหนดค่าความเชื่อมั่น ร้อยละ 95.0

สาเหตุหรือปัจจัยที่ทำให้เกิดปัญหาความรุนแรงในสังคม

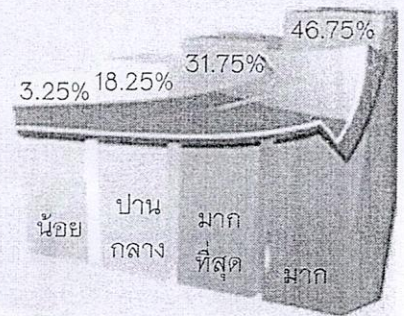
อันดับที่ 1	สุรา/ยาเสพติด	28.13%
อันดับที่ 2	การอบรมเลี้ยงดู	20.25%
อันดับที่ 3	ความเครียด	9.38%
อันดับที่ 4	การคบเพื่อน	8.92%
อันดับที่ 5	นิสัยส่วนตัว	7.67%
อันดับที่ 6	การเห็นเหตุการณ์บ่อยครั้ง	7.46%

ความรุนแรงในสังคมประชาชนส่วนใหญ่นึกถึง

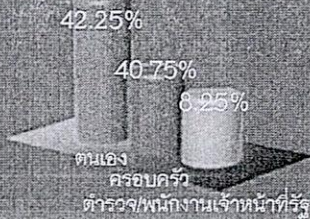


การนำเสนอเรื่อง

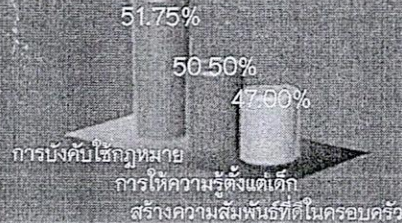
การกระทำความรุนแรงบ่อยครั้ง มีผลต่อพฤติกรรมเลียนแบบ การกระทำความรุนแรงในสังคม



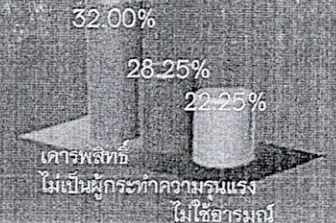
ผู้ที่มีหน้าที่ในการลดปัญหาความรุนแรงในสังคม



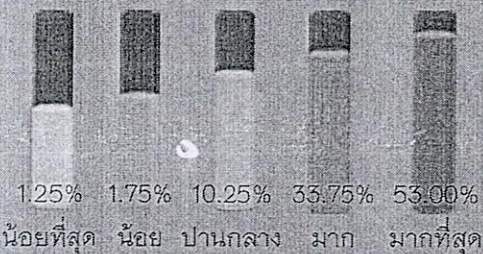
แนวทางแก้ไขปัญหความรุนแรงในสังคม



การมีส่วนร่วมในการแก้ไขปัญห



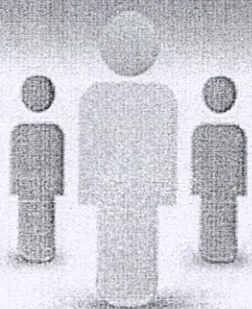
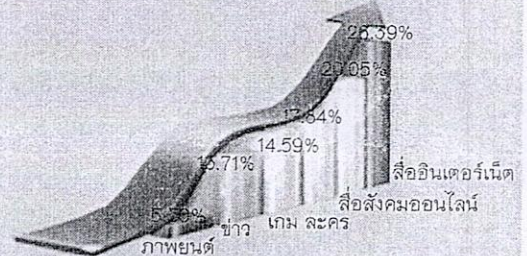
ความรุนแรงในครอบครัวมีผลให้เด็ก มีพฤติกรรมก้าวร้าว/เกดก



หากพบเห็นเหตุการณ์ความรุนแรงในสังคม

อันดับที่ 1	แจ้งเหตุ	60.25%
-	สายด่วน 191	39.83%
-	แจ้งเจ้าหน้าที่	2.07%
-	โทรศัพท์แจ้ง	2.07%
อันดับที่ 2	เข้าไปช่วยเหลือ	22.00%
อันดับที่ 3	หลีกเลี่ยง	8.25%
อันดับที่ 4	ถ่ายรูป	7.00%
อันดับที่ 5	เพิกเฉย	1.75%

ประเภทสื่อ



วันจันทร์ ที่ 19 พฤศจิกายน พ.ศ.2561

พม.POLL ศูนย์สำรวจความคิดเห็นทางสังคม สำนักงานส่งเสริมและสนับสนุนวิชาการ 11 กระทรวงการพัฒนาสังคมและความมั่นคงของมนุษย์ Email address: tps011@m-society.go.th ร่วมกับศูนย์สำรวจความคิดเห็น “นิด้าโพล” สถาบันบัณฑิตพัฒนบริหารศาสตร์ E-mail : nida_poll@nida.ac.th จำนวน 7 หน้า รวมหน้าี่

“ความรุนแรงในสังคมไทย ลดลงได้ด้วย (ใคร?) คุณ”

เรียน บรรณาธิการบริหาร /บรรณาธิการข่าว /หัวหน้าข่าว/ หัวหน้าหน่วยงาน

พม. POLL ศูนย์สำรวจความคิดเห็นทางสังคม โดยสำนักงานส่งเสริมและสนับสนุนวิชาการ 11 กระทรวงการพัฒนาสังคมและความมั่นคงของมนุษย์ ร่วมกับศูนย์สำรวจความคิดเห็น “นิด้าโพล” สถาบันบัณฑิตพัฒนบริหารศาสตร์ (นิด้า) เผยผลสำรวจ เรื่อง “ความรุนแรงในสังคมไทย ลดลงได้ด้วย (ใคร?) คุณ” ทำการสำรวจระหว่างเดือนตุลาคม – พฤศจิกายน พ.ศ. 2561 จากประชาชนที่มีอายุ 15 ปีขึ้นไป ในเขตพื้นที่จังหวัดกระบี่และจังหวัดนครศรีธรรมราช ใช้ระเบียบวิธีวิจัยเชิงสำรวจ (Survey Research) โดยใช้วิธีการสุ่มตัวอย่างแบบแบ่งกลุ่ม (Cluster Sampling) รวมขนาดตัวอย่างทั้งสิ้น จำนวน 400 หน่วยตัวอย่าง เก็บรวบรวมข้อมูลด้วยวิธีลงพื้นที่ภาคสนาม กำหนดค่าความเชื่อมั่น ร้อยละ 95.0

จากผลการสำรวจ เมื่อถามถึงความรุนแรงในสังคมที่ประชาชนส่วนใหญ่นึกถึง พบว่า ร้อยละ 50.75 นึกถึงการทำร้ายร่างกาย (เช่น ทะเลาะวิวาท การทุบ ตี ต่อย เตะ เป็นต้น) ร้อยละ 24.00 นึกถึงการล้วงละเมิดทางเพศ (เช่น ฆาตรหารุณกรรมทางเพศ การคุกคามทางเพศ การบังคับให้มีเพศสัมพันธ์ เป็นต้น) ร้อยละ 20.25 นึกถึงการทำร้ายจิตใจ (เช่น วาจา คำทอ ทำทาง สายตา สีหน้า ทำให้เจ็บช้ำน้ำใจ อับอาย เป็นต้น) ร้อยละ 4.00 นึกถึงการทำร้ายทางเพศ (เช่น ถูกพุดจาลวนลาม การถูกบังคับให้ถอดเสื้อผ้าเพื่อถ่ายภาพ เป็นต้น) และ ร้อยละ 1.00 ระบุว่า อื่น ๆ เช่น ทุกข้อที่กล่าวข้างต้น ทางการเมือง การกระทำในครอบครัว

ในส่วนสาเหตุหรือปัจจัยที่ประชาชนส่วนใหญ่คิดว่าทำให้เกิดปัญหาความรุนแรงในสังคมมากที่สุด เป็นอันดับ 1 คือ สุรา/ยาเสพติด อันดับ 2 คือ การอบรมเลี้ยงดู อันดับ 3 คือ ความเครียด อันดับ 4 คือ การคบเพื่อน อันดับ 5 คือ นิสัยส่วนตัว อันดับ 6 คือ การเห็นเหตุการณ์ความรุนแรงบ่อยครั้ง อันดับ 7 คือ ภาระหนี้สิน อันดับ 8 คือ การพนัน อันดับ 9 คือ รายได้ไม่เพียงพอ อันดับ 10 คือ อากาศป่วยทางจิต และ อันดับ 11 คือ อื่น ๆ เช่น สื่อมวลชน สื่อออนไลน์ ความเหลื่อมล้ำทางสังคม ชู้สาว

เมื่อถามความคิดเห็นของประชาชนในเรื่องความรุนแรงในครอบครัวมีผลให้เด็กมีพฤติกรรมก้าวร้าวหรือเก๊บกต มากน้อยเพียงใด พบว่า ประชาชนส่วนใหญ่ ร้อยละ 53.00 ระบุว่าเห็นด้วยมากที่สุด ร้อยละ 33.75 ระบุว่าเห็นด้วยมาก ร้อยละ 10.25 ระบุว่าเห็นด้วยปานกลาง ร้อยละ 1.75 ระบุว่าเห็นด้วยน้อย และ ร้อยละ 1.25 ระบุว่าเห็นด้วยน้อยที่สุด

สำหรับความคิดเห็นในเรื่องประเภทของสื่อที่ใช้ในการนำเสนอเรื่องความรุนแรงทางสังคมที่มีผลต่อพฤติกรรมการเล่นแบบมากที่สุด พบว่า อันดับ 1 คือ สื่ออินเทอร์เน็ต เว็บไซต์ อันดับ 2 คือ สื่อสังคมออนไลน์ คลิปวิดีโอ โลกโซเชียล อันดับ 3 คือ ละคร อันดับ 4 คือ เกมที่ใช้ความรุนแรง ต่อสู้ ยิงปืน อันดับ 5 คือ ข่าว อันดับ 6 คือ ภาพยนตร์ อันดับ 7 คือ หนังสือพิมพ์ อันดับ 8 คือ สื่อวิทยุ และอันดับ 9 คือ สื่อบุคคล

เมื่อถามต่อการนำเสนอเรื่องการทำความรุนแรงในสังคมบ่อยครั้ง มีผลต่อพฤติกรรมการเล่นแบบมากน้อยเพียงใด พบว่า ประชาชนส่วนใหญ่ ร้อยละ 46.75 ระบุว่าเห็นด้วยมาก ร้อยละ 31.75 ระบุว่าเห็นด้วยมากที่สุด ร้อยละ 18.25 ระบุว่าเห็นด้วยปานกลาง และร้อยละ 3.25 ระบุว่าเห็นด้วยน้อย

เมื่อถามถึงสิ่งที่ประชาชนจะทำ หากพบเห็นเหตุการณ์ความรุนแรงในสังคม พบว่า ประชาชนส่วนใหญ่ ร้อยละ 60.25 ระบุว่า แจ้งเหตุ โดยแจ้งผ่านช่องทางต่าง ๆ ดังนี้ ร้อยละ 39.83 แจ้งผ่านสายด่วน 191 แจ้งเหตุด่วนเหตุร้าย ร้อยละ 2.07 แจ้งเจ้าหน้าที่ที่เกี่ยวข้องและโทรศัพท์แจ้งหน่วยงานที่เกี่ยวข้อง ร้อยละ 1.24 แจ้งตำรวจ ร้อยละ 0.41 แจ้งผ่านสายด่วน 1330 สำนักงานหลักประกันสุขภาพแห่งชาติ และแจ้งผ่านสายด่วน 1669 หน่วยบริการการแพทย์ฉุกเฉินศูนย์เรนทร และร้อยละ 56.02 ไม่ระบุช่องทางการแจ้งเหตุ รองลงมา ร้อยละ 22.00 ระบุว่า หากพบเห็นเหตุการณ์ความรุนแรงในสังคมจะเข้าไปช่วยเหลือ ร้อยละ 8.25 ระบุว่า หลีกเลียง (กลัวโดนลูกหลง) ร้อยละ 7.00 ระบุว่า ถ่ายรูป/คลิป/ไลฟ์สด ร้อยละ 1.75 ระบุว่า เพิกเฉย/ไม่สนใจ และร้อยละ 0.75 ระบุว่า อื่น ๆ เช่น แจ้งหรือบอกคนที่ช่วยเหลือได้ ว่ากล่าวตักเตือน ห้ามปราม แล้วแต่สถานการณ์ ประสานผู้ดูแลและช่วยควบคุมเหตุการณ์

ในส่วนของแนวทางการแก้ปัญหาความรุนแรงในสังคม พบว่า ประชาชนส่วนใหญ่ ร้อยละ 51.75 ระบุว่า การบังคับใช้กฎหมาย (มีบทลงโทษที่เด็ดขาด) ร้อยละ 50.50 ระบุว่า การให้ความรู้เรื่อง “การยุติความรุนแรง” ตั้งแต่เด็ก ร้อยละ 47.00 ระบุว่า สร้างความสัมพันธ์ที่ดีในครอบครัว/อบรมสั่งสอน ร้อยละ 38.50 ระบุว่า รณรงค์ยุติปัญหาความรุนแรง (เช่น การจัดกิจกรรม สร้าง/ปลูกฝังจิตสำนึก) ร้อยละ 32.75 ระบุว่า ภาครัฐให้ความรู้เรื่องความเท่าเทียมทางเพศ/การเคารพศักดิ์ศรีความเป็นมนุษย์ ร้อยละ 31.75 ระบุว่า การให้ความรู้เรื่อง “สิทธิความเท่าเทียมการยุติความรุนแรง” ร้อยละ 31.25 การให้มีการบำบัดผู้กระทำความรุนแรง และสภาพแวดล้อมสังคมในชุมชน/ครอบครัวที่เอื้อต่อการลดปัญหาความรุนแรง ร้อยละ 30.25 ระบุว่า ลดการนำเสนอเกี่ยวกับการกระทำความรุนแรงทางสื่อทุกประเภท ร้อยละ 28.00 ระบุว่า ทุกภาคส่วนควรนำเสนอแนวทางการแก้ปัญหาและแนวทางการป้องกันความรุนแรง ร้อยละ 21.00 ระบุว่า การนำเสนอบุคคลหรือส่งเสริมบุคคลที่เป็นแบบอย่างที่ดีในการไม่กระทำความรุนแรงและไม่เพิกเฉย และร้อยละ 0.50 ระบุว่า อื่น ๆ เช่น การยับยั้งชั่งใจ การให้อภัยกัน ควรปลูกฝังเรื่องคุณธรรม จริยธรรม และศีลธรรมอันดีงามในสังคมไทย ให้แก่ทุกเพศทุกวัย

เมื่อถามถึงการมีส่วนร่วมในการแก้ไขปัญหาความรุนแรงในสังคม พบว่า ประชาชนส่วนใหญ่ ร้อยละ 32.00 ระบุว่า เคารพสิทธิและให้เกียรติผู้อื่น ร้อยละ 28.25 ระบุว่า ไม่เป็นผู้กระทำความรุนแรง ร้อยละ 22.25 ระบุว่า ไม่ใช่อาชญากร/กำลัง ในการตัดสินปัญหา ร้อยละ 14.75 ระบุว่า แจ้งเหตุเมื่อพบเห็นเหตุการณ์ความรุนแรง ร้อยละ 2.50 ระบุว่า เข้าช่วยเหลือ และร้อยละ 0.25 ระบุว่า อื่น ๆ เช่น ให้ความร่วมมือกับทุกภาคส่วนเพื่อรณรงค์และช่วยเหลือการลดความรุนแรงทางสังคม

ท้ายที่สุดเมื่อถามถึงการลดปัญหาความรุนแรงในสังคมควรเป็นหน้าที่ของใคร พบว่า ประชาชนส่วนใหญ่ร้อยละ 42.25 ระบุว่า เป็นหน้าที่ของตนเอง ร้อยละ 40.75 ระบุว่า เป็นหน้าที่ของครอบครัว ร้อยละ 8.25 ระบุว่า เป็นหน้าที่ของตำรวจ/พนักงานเจ้าหน้าที่รัฐ ร้อยละ 3.75 ระบุว่า เป็นหน้าที่ของชุมชน ร้อยละ 3.00 ระบุว่า เป็นหน้าที่ของคนไทยทุกคนและทุกฝ่ายที่เกี่ยวข้อง ร้อยละ 0.75 ระบุว่า เป็นหน้าที่ของโรงเรียน และองค์กรไม่แสวงหากำไร (NGOs) ในสัดส่วนที่เท่ากัน และร้อยละ 0.50 ระบุว่า เป็นหน้าที่ของภาคเอกชน

เมื่อพิจารณาลักษณะข้อมูลทั่วไปของตัวอย่าง พบว่า ตัวอย่างร้อยละ 50.25 เป็นเพศหญิง ร้อยละ 49.25 เป็นเพศชาย และร้อยละ 0.50 เป็นเพศทางเลือก ตัวอย่างร้อยละ 25.00 มีอายุระหว่าง 15-23 ปี มีอายุระหว่าง 24-37 ปี มีอายุระหว่าง 38-53 ปี และมีอายุ 54 ปีขึ้นไป ในสัดส่วนที่เท่ากัน ตัวอย่างร้อยละ 89.25 นับถือศาสนาพุทธ ร้อยละ 10.25 นับถือศาสนาอิสลาม และร้อยละ 0.50 นับถือศาสนาคริสต์ ตัวอย่างร้อยละ 49.25 มีสถานภาพสมรสแล้ว ร้อยละ 46.00 โสด ร้อยละ 3.50 หม้าย และร้อยละ 1.25 หย่าร้าง

ตัวอย่างร้อยละ 43.25 จบการศึกษาระดับปริญญาตรีหรือเทียบเท่า ร้อยละ 24.25 จบการศึกษาระดับมัธยมศึกษาหรือเทียบเท่า ร้อยละ 13.75 จบการศึกษาระดับประถมศึกษา ร้อยละ 10.75 จบการศึกษาระดับอนุปริญญาหรือเทียบเท่า ร้อยละ 6.25 จบการศึกษาระดับปริญญาโทหรือเทียบเท่า ร้อยละ 1.25 ไม่ได้รับการศึกษา และร้อยละ 0.50 จบการศึกษาระดับปริญญาเอกหรือเทียบเท่า ตัวอย่างร้อยละ 39.75 รับราชการ/พนักงาน/ลูกจ้างของรัฐ ร้อยละ 21.25 นักเรียน/นักศึกษา ร้อยละ 10.75 รับจ้างทั่วไป/ผู้ใช้แรงงาน ร้อยละ 8.25 เกษตรกรรม/ประมง ร้อยละ 5.25 ธุรกิจส่วนตัว(ไม่มีลูกจ้าง) ร้อยละ 3.50 พนักงานบริษัทเอกชน ร้อยละ 3.25 เจ้าของธุรกิจส่วนตัว (มีลูกจ้าง) ร้อยละ 2.25 พนักงานรัฐวิสาหกิจ และพ่อบ้าน/แม่บ้าน ร้อยละ 2.00 ว่างาน ร้อยละ 1.25 เกษียณอายุ และร้อยละ 0.25 อาชีพอิสระ ตัวอย่างร้อยละ 32.50 มีรายได้ไม่เกิน 10,000 บาท ร้อยละ 23.00 มีรายได้ 10,001 – 20,000 บาท ร้อยละ 9.25 มีรายได้ 20,001 – 30,000 บาท ร้อยละ 10.25 มีรายได้ 30,001 – 40,000 บาท ร้อยละ 7.50 มีรายได้ 40,001 บาทขึ้นไป ร้อยละ 11.75 ไม่มีรายได้ และร้อยละ 5.75 ไม่ระบุรายได้