

สนอ.'53

เอกสารหมายเลข 2.4-05-01

หมายเลขเอกสาร 2.4-05-01

2.4-05-01



คู่มือ การปฏิบัติตามจรรยาบรรณ

มหาวิทยาลัยราชภัฏนครศรีธรรมราช

พ.ศ. ๒๕๕๑

สนอ.'53

เอกสารหมายเลข 2.4-05-01

หมายเลขเอกสาร 2.4-05-01

2.4-05-01



คู่มือ การปฏิบัติตามจรรยาบรรณ

มหาวิทยาลัยราชภัฏนครศรีธรรมราช

พ.ศ. ๒๕๕๑



คำนำ

มหาวิทยาลัยราชภัฏนครราชสีมาเป็นสถาบันอุดมศึกษาที่มีภารกิจในการส่งเสริมวิชาการและวิชาชีพชั้นสูง ทำการสอน วิจัย ให้บริการทางวิชาการแก่สังคม ปรับปรุงถ่ายทอด และพัฒนาเทคโนโลยี ทำนุบำรุงศิลปวัฒนธรรม ผลิตครู และส่งเสริมวิทยฐานะครู โดยมีวัตถุประสงค์สำคัญคือการผลิตบัณฑิตที่มีความรู้ทางวิชาการ มีทักษะทางวิชาชีพ และเป็นผู้มีคุณธรรมตามหลักพระสงฆ์ประสงฆ์ของสังคม

เพื่อให้บรรลุภารกิจและวัตถุประสงค์ดังกล่าว จำเป็นต้องส่งเสริมให้บุคลากรของมหาวิทยาลัยราชภัฏนครราชสีมาตระหนักถึงการปฏิบัติตามจรรยาบรรณ การจัดระบบป้องกันไม่ให้เกิดการปฏิบัติฝ่าฝืนต่อจรรยาบรรณ และมาตรการในการดำเนินการกับผู้ที่ไม่ปฏิบัติตามจรรยาบรรณอย่างเคร่งครัด มหาวิทยาลัยจึงได้ดำเนินการจัดทำคู่มือปฏิบัติตามจรรยาบรรณฉบับนี้ขึ้นมา เพื่อใช้เป็นแนวทางในการปฏิบัติตามจรรยาบรรณของคณาจารย์และบุคลากรสายสนับสนุน และส่งเสริมให้บุคลากรได้ปฏิบัติตามจรรยาบรรณ สมควรแก่เกียรติภูมิของบุคลากรผู้ปฏิบัติงานตลอดไป

(นายฉัตรชัย ศุกระกาญจน์)

อธิการบดี

มกราคม ๒๕๕๑

ปรัชญามหาวิทยาลัยราชภัฏนครราชสีมา

ประทีปถิรินทร์

ประเทืองไทย์

ปรัชญา วิสัยทัศน์ วัฒนธรรมองค์กร และค่านิยม หลักองค์กร

ปรัชญา : ประทีปถิ่น ประเทืองไทย

วิสัยทัศน์ : มหาวิทยาลัยราชภัฏนครศรีธรรมราช เป็นมหาวิทยาลัยชั้นนำใน
ภูมิภาค เป็นศูนย์กลางการเรียนรู้ เป็นเลิศทางศิลปวัฒนธรรม เป็น
ผู้นำการพัฒนาท้องถิ่น

วัฒนธรรมองค์กร :

๑. สร้างความพึงพอใจแก่ผู้รับบริการ
๒. มีจริยธรรมและรับผิดชอบต่อสังคม
๓. ให้ความสำคัญและพัฒนาบุคลากรอย่างต่อเนื่อง
๔. ทุกคนในองค์กรมีส่วนร่วมในการสร้างคุณภาพ
๕. ให้ความสำคัญแก่กระบวนการการทำงานทุกขั้นตอน

ค่านิยมหลักขององค์กร : นวัตกรรม จิตบริการ มีมาตรฐาน และคุณภาพ (4S)

๑. นวัตกรรม (Smart innovator) หมายถึง ทำงานด้วยปัญญา มีความคิด
วิเคราะห์ คิดสร้างสรรค์ มุ่งสิ่งมุ่งเจริญ

๒. จิตบริการ (Service mind) หมายถึง มีจิตสาธารณะ มุ่งบริการอย่าง
เป็นมิตร

๓. มีมาตรฐาน (Standard practice) หมายถึง มีกระบวนการและ
ผลการปฏิบัติได้ตามเกณฑ์ มาตรฐานวิชาการและวิชาชีพ มุ่งสู่ความเป็นเลิศ

๔. มีคุณภาพ (Satisfied quality) หมายถึง มีผลการปฏิบัติงานที่ผู้รับ
บริการพึงพอใจ มุ่งสู่การพัฒนาที่ยั่งยืน

ความเป็นมา

มหาวิทยาลัยราชภัฏนครศรีธรรมราชมีความมุ่งมั่นที่จะเป็นมหาวิทยาลัย
ชั้นนำในภูมิภาค เป็นศูนย์กลางการเรียนรู้ เป็นเลิศทางศิลปวัฒนธรรม เป็นผู้นำ
การพัฒนาท้องถิ่น เพื่อการพัฒนาและแก้ปัญหาให้แก่ภูมิภาคและสังคมไทย โดยมี
ระบบบริหารจัดการที่มีประสิทธิภาพสอดคล้องตามหลักธรรมาภิบาล เพื่อให้
มหาวิทยาลัยบรรลุการดำเนินการตามภารกิจสมดังความมุ่งมั่นอย่างภาคภูมิใจ
อาศัยอำนาจตามความในมาตรา ๑๘(๒) แห่งพระราชบัญญัติมหาวิทยาลัย
ราชภัฏ พ.ศ. ๒๕๔๗ ประกอบกับมาตรา ๔๕ และมาตรา ๔๖ แห่ง พระราชบัญญัติ
ระเบียบข้าราชการพลเรือนในสถาบันอุดมศึกษา พ.ศ. ๒๕๔๗ และโดยมติสภา
มหาวิทยาลัยราชภัฏนครศรีธรรมราช ในคราวประชุมครั้งที่ ๗/๒๕๕๐ เมื่อวันที่
๒๔ พฤศจิกายน ๒๕๕๐ จึงได้ออกข้อบังคับเกี่ยวกับจรรยาบรรณขึ้น

วัตถุประสงค์

เพื่อใช้เป็นแนวทางในการประพฤติปฏิบัติตนของบุคลากร รักษาและ
ส่งเสริมเกียรติคุณ ชื่อเสียงให้เป็นที่เชื่อถือศรัทธาแก่บุคคลทั้งหลายในฐานะ
ผู้ปฏิบัติงานในมหาวิทยาลัยราชภัฏนครศรีธรรมราชแห่งนี้

คำนิยาม

คณาจารย์ หมายถึง คณาจารย์มหาวิทยาลัยราชภัฏนครศรีธรรมราชที่ดำรงตำแหน่งทางการ ได้แก่ ข้าราชการพลเรือนในสถาบันอุดมศึกษา พนักงานมหาวิทยาลัย อธิการบดีประจำสภามหาวิทยาลัย ซึ่งทำหน้าที่สอนและวิจัย ทั้งนี้ หมายรวมถึงบุคลากรที่ทำหน้าที่สอน

บุคลากรสายสนับสนุน หมายถึง ข้าราชการพลเรือนในสถาบันอุดมศึกษา พนักงานราชการ พนักงานมหาวิทยาลัย ลูกจ้างประจำ และลูกจ้างชั่วคราวสังกัดมหาวิทยาลัยราชภัฏนครศรีธรรมราชที่ปฏิบัติหน้าที่สนับสนุนวิชาการในมหาวิทยาลัย

จรรยาบรรณ หมายถึง ประมวลความประพฤติที่ผู้ประกอบอาชีพการงานแต่ละอย่างกำหนดขึ้น เพื่อรักษาส่งเสริมเกียรติคุณ ชื่อเสียง และฐานะของสมาชิกอาชีพนั้นเป็นลายลักษณ์อักษรหรือไม่ได้ (พจนานุกรม ฉบับราชบัณฑิตยสถาน พ.ศ. ๒๕๔๒)

จรรยาบรรณคณาจารย์ หมายถึง หลักเกณฑ์การประพฤติปฏิบัติของคณาจารย์ต่อ วิชาที่พ ผู้เรียน อังคกร สังคม และตนเอง เพื่อรักษาชื่อเสียงและส่งเสริมเกียรติคุณของสาขาวิชาที่พคณาจารย์

จรรยาบรรณบุคลากรสายสนับสนุน หมายถึง ประมวลความประพฤติที่บุคลากรสายสนับสนุนปฏิบัติเพื่อรักษา ส่งเสริมเกียรติคุณ ชื่อเสียง และฐานะของบุคลากรสายสนับสนุน

นักศึกษา หมายถึง นักศึกษามหาวิทยาลัยราชภัฏนครศรีธรรมราช

จรรยาบรรณคณาจารย์และแนวทางปฏิบัติ

ข้อที่ ๑ คณาจารย์พึงมีจรรยาบรรณตนเอง

แนวทางปฏิบัติ

๑. ปฏิบัติตนเป็นผู้มีคุณธรรมจริยธรรมอันดีและเหมาะสมกับการเป็นคณาจารย์ ไม่กระทำการใด ๆ อันนำความเสื่อมเสียมาสู่ตนเองและมหาวิทยาลัย
๒. ปฏิบัติหน้าที่ด้วยความซื่อสัตย์สุจริตไม่แสวงหาประโยชน์โดยมิชอบ
๓. มีทัศนคติที่ดีต่อองค์กร
๔. พัฒนาตนเองให้เป็นผู้มีความรู้ ความสามารถ ทักษะ ในการทำงาน
๕. ดำรงตนเหมาะสมกับฐานะและตำแหน่งหน้าที่ พัฒนาบุคลิกภาพให้เป็นที่น่าเชื่อถือของผู้ร่วมงานและบุคคลทั่วไป

ข้อที่ ๒ คณาจารย์พึงมีจรรยาบรรณต่อวิชาชีพ

แนวทางปฏิบัติ

๑. ศึกษาค้นคว้า ติดตามความก้าวหน้าทางวิชาการ และพัฒนาตนเองอยู่เสมอ เพื่อให้เป็นผู้มีความรู้ความสามารถและทันสมัย
๒. สร้างสรรค์ผลงานทางวิชาการอย่างสม่ำเสมอ ไม่นำผลงานของผู้อื่นมาเป็นของตนเอง ไม่ลอกเลียนผลงานของผู้อื่น ต้องให้เกียรติและอ้างถึงบุคคลหรือแหล่งที่มาของข้อมูลที่น่าเชื่อถือ

ข้อที่ ๓ คณาจารย์พึงมีจรรยาบรรณต่อการปฏิบัติงาน

แนวทางปฏิบัติ

๑. รักษาความลับขององค์กรโดยเคร่งครัด
๒. ปฏิบัติหน้าที่ด้วยความรอบคอบ รวดเร็ว วิริยะอุตสาหะ ขยันหมั่นเพียร เสียสละอดทน
๓. อุทิศเวลาแก่การปฏิบัติงานโดยเป็นผู้ตรงต่อเวลาและไม่เบียดบังเวลาไปประกอบธุรกิจหรือเพื่อประโยชน์ส่วนตัว
๔. ดูแลรักษาและใช้ทรัพย์สินของหน่วยงานอย่างประหยัด คู้มค่า โดยระมัดระวังมิให้เสียหายหรือสิ้นเปลืองเยี่ยงวิญญูชนจะพึงปฏิบัติต่อทรัพย์สินของตนเอง

ข้อที่ ๔ คณาจารย์พึงมีจรรยาบรรณต่อหน่วยงาน

แนวทางปฏิบัติ

๑. ปฏิบัติตนเป็นสมาชิกที่ติดต่อมหาวิทยาลัย สังคม และประเทศชาติ
๒. มีความเสียสละ และมีส่วนร่วมในการพัฒนามหาวิทยาลัย สังคมและประเทศชาติ
๓. มีความรับผิดชอบและกล้านำการเปลี่ยนแปลงด้วยความบริสุทธิ์ใจ เพื่อประโยชน์แก่มหาวิทยาลัย สังคม และประเทศชาติ

ข้อที่ ๕ คณาจารย์พึงมีจรรยาบรรณต่อผู้บังคับบัญชา

แนวทางปฏิบัติ

๑. ปฏิบัติหน้าที่ตามพันธกิจที่ผู้บังคับบัญชามอบหมาย ด้วยความซื่อสัตย์ สุจริตและขยันหมั่นเพียร
๒. ให้ความเคารพ เชื่อฟังและให้เกียรติแก่ผู้บังคับบัญชา
๓. ส่งเสริม สนับสนุนและปฏิบัติตามผู้บังคับบัญชาให้บรรลุวัตถุประสงค์ และนโยบายของมหาวิทยาลัย

ข้อที่ ๖ ผู้บังคับบัญชาพึงมีจรรยาบรรณต่อผู้ใต้บังคับบัญชา

แนวทางปฏิบัติ

๑. ดูแลเอาใจใส่ผู้ใต้บังคับบัญชาทั้งในด้านการปฏิบัติงาน ขวัญ กำลังใจ สวัสดิการ และรับฟังความคิดเห็นของผู้ใต้บังคับบัญชา ตลอดจนปกป้องผู้ใต้บังคับบัญชาด้วยหลักการและเหตุผลที่ถูกต้องตามทำนองคลองธรรม
๒. ส่งเสริมผู้ใต้บังคับบัญชาให้มีการพัฒนาตนเอง มุ่งพัฒนาประสิทธิภาพและประสิทธิผลของหน่วยงานโดยคำนึงถึงความสามารถในหมู่คณะ
๓. มีความเป็นธรรมในการพิจารณาผลงานของผู้ใต้บังคับบัญชาตามความรู้ความสามารถพร้อมทั้งเคารพในความแตกต่างทางความคิด ความเชื่อและสิทธิศาสนา
๔. ผู้บังคับบัญชามิเปิดเบือน กลั่นแกล้ง ตูหมิ่น เหยียดหยาม กดขี่ ข่มเหง หรือหมิ่นประมาทและพึงงดเว้นการล่วงละเมิดทางเพศผู้ใต้บังคับบัญชา และผู้ร่วมงานที่มีคู่สมรสของตน

ข้อที่ ๗ คณาจารย์พึงมีจรรยาบรรณต่อผู้ร่วมงาน

แนวทางปฏิบัติ

๑. เคารพและรักเกื้อหนุนของผู้อื่นร่วมงานตลอดจนรับฟังความคิดเห็น
๒. ให้คำแนะนำตลอดจนความช่วยเหลือในทางที่ถูกที่ควรต่อผู้ร่วมงานตามแนวทางการไกล่เกลี่ยมิตร
๓. มีส่วนร่วมในการแลกเปลี่ยนเรียนรู้กับผู้ร่วมงานเพื่อการพัฒนาสังคม โดยมุ่งผลประโยชน์ส่วนรวมเป็นหลัก

ข้อที่ ๘ คณาจารย์พึงมีจรรยาบรรณต่อนักศึกษาและผู้รับบริการ

แนวทางปฏิบัติ

๑. รักและเชื่อมั่นในศักยภาพของนักศึกษาที่จะได้รับการพัฒนาอย่างเต็มที่ บนพื้นฐานของความแตกต่างของปัจเจกบุคคล
๒. สอนนักศึกษาทั้งเนื้อหาวิชาการ วิธีการพัฒนาและแสวงหาความรู้ด้วยตนเองอย่างต่อเนื่องรวมทั้งทักษะที่จำเป็นในการดำรงชีวิตในสังคมอย่างเต็มความสามารถด้วยความบริสุทธิ์ใจและความเสมอภาค
๓. จัดการเรียนการสอนให้เป็นที่น่ามาตราบฐานการเรียนการสอนทางวิชาการและพัฒนาตนเองอย่างสม่ำเสมอ
๔. ให้ข้อมูลข่าวสารที่เป็นประโยชน์แก่นักศึกษาและผู้รับบริการ
๕. ไม่เปิดเผยมติขบ ซึ่งความลับของนักศึกษาที่ได้ออกจากการปฏิบัติหน้าที่หรือจากความรู้ว่าแจ้ง อันก่อให้เกิดความเสียหายแก่นักศึกษาหรือผู้รับบริการ
๖. ไม่แสวงหาผลประโยชน์ใดๆ จากนักศึกษาหรือผู้รับบริการเพื่อกระทำ การหรือไม่กระทำก็ได้

๘. ไม่ล่วงละเมิดทางเพศหรือมีความสัมพันธ์ฉันคู่สาวกับนักศึกษาซึ่งมิใช่ คู่สมรสของตน

๙. ไม่สอนหรืออบรมนักศึกษาเพื่อให้เกิดการที่รู้ถือว่าผิดกฎหมายหรือ ผิดในศีลธรรมอันดีของประชาชน

ข้อที่ ๙ คณาจารย์พึงมีจรรยาบรรณต่อประชาชน

ชุมชนท้องถิ่นและสังคม

แนวทางปฏิบัติ

๑. ให้บริการทางวิชาการอย่างเต็มกำลังความสามารถด้วยกัลยาณมิตร
๒. อำนวยความสะดวกและให้บริการแก่ประชาชนตามหลักธรรมาภิบาลของการบริการของบ้านเมืองที่ดี
๓. มีความรับผิดชอบและกล้าชี้แจงการเปลี่ยนแปลงเพื่อประโยชน์ส่วนรวมของสังคม และประพฤติด้วยความบริสุทธิ์ใจ

ความผิดจรรยาบรรณอย่างร้ายแรง

๑. แสวงหาประโยชน์โดยมิชอบ
๒. นำผลงานของผู้อื่นมาเป็นของตนเอง และลอกเลียนผลงานของผู้อื่น
๓. บิดเบือน กั่นแกล้ง ตูมหนึ่ม เหยียดหยาม กดขี่ ข่มเหง หรือหมิ่นประมาท และล่วงละเมิดทางเพศ ผู้ได้บังคับบัญชา และผู้ร่วมงานที่มีคู่สมรสของตน
๔. เปิดเผยมติขบ ซึ่งความลับของนักศึกษาที่ได้ออกจากการปฏิบัติหน้าที่หรือจากความรู้ว่าแจ้งอันก่อให้เกิดความเสียหายแก่นักศึกษาหรือผู้รับบริการ
๕. แสวงหาผลประโยชน์ใดๆ จากนักศึกษาหรือผู้รับบริการ

- ๖. ส่วนละเมิดทางเพศหรือมีความสัมพันธ์ฉันชู้สาวกับนักศึกษาซึ่งมิใช่คู่สมรสของตน
- ๗. สอนหรืออบรมนักศึกษาเพื่อให้กระทำการที่รู้อยู่ว่าผิดกฎหมายหรือฝ่าฝืนศีลธรรมอันดีของประชาชน

ความผิดจรรยาบรรณอย่างไม่มีร้ายแรง

- ๑. ปฏิบัติตนหรือกระทำการใดๆ อันนำความเสื่อมเสียมาสู่ตนเองและมหาวิทยาลัย
- ๒. ไม่ปฏิบัติตามหน้าที่ด้วยความรอบคอบ รวดเร็ว วิริยะอุตสาหะ ขยันหมั่นเพียร เสียสละอดทน
- ๓. ไม่ปฏิบัติตามหน้าที่ตามพันธกิจที่ผู้บังคับบัญชามอบหมาย ด้วยความซื่อสัตย์สุจริตและขยันหมั่นเพียร
- ๔. ไม่ดูแลเอาใจใส่ผู้ใต้บังคับบัญชาทั้งในด้านการปฏิบัติงานช่วยเหลือกำลังใจ สวัสดิการ และรับฟังความคิดเห็นของผู้ใต้บังคับบัญชา ตลอดจนปกครองผู้ใต้บังคับบัญชาด้วยหลักการศึกษาและเหตุผลที่ถูกต้องตามทำนองคลองธรรม
- ๕. ไม่มีความเป็นธรรมในการพิจารณาผลงานของผู้ใต้บังคับบัญชาตามความรู้ความสามารถพร้อมทั้งเคารพในความแตกต่างทางความคิด ความเชื่อและลัทธิศาสนา

โทษทางจรรยาบรรณ

- ๑. การตักเตือน
- ๒. การภาคทัณฑ์
- ๓. การประณาม

- ๔. การบันทึกในทะเบียนประวัติบุคคล
 - ๕. การงดขอพระราชทานเครื่องราชอิสริยาภรณ์ภายในเวลาที่กำหนดตามความเหมาะสม
 - ๖. การห้ามขอตำแหน่งทางวิชาการภายในเวลาที่กำหนดตามความเหมาะสม
 - ๗. โทษอื่นที่สภามหาวิทยาลัยกำหนดตามสภาพและความร้ายแรงของความผิด
- การกำหนดโทษจะต้องคำนึงถึงความผิดและความร้ายแรงของความผิด และอาจกำหนดโทษอย่างเดียวหรือหลายอย่างรวมกันได้ตามความเหมาะสม ทั้งนี้ไม่ว่าจะมีการลงโทษทางวินัยหรือไม่ก็ตาม

จรรยาบรรณบุคลากรสายสนับสนุน และแนวทางปฏิบัติ

ข้อที่ ๑ จรรยาบรรณต่อตนเอง

บุคลากรสายสนับสนุนมีจรรยาบรรณต่อตนเองดังต่อไปนี้

๑. เป็นผู้มั่งคั่งสุจริตซื่อสัตย์ ประพฤติตนให้เหมาะสม ไม่กระทำการใดๆ อันนำความเสื่อมเสียมาสู่ตน และมหาวิทยาลัย

แนวปฏิบัติ

- ๑. ปฏิบัติตนอยู่ในหลักศีลธรรมให้เป็นแบบอย่างที่ดีต่อผู้อื่น
- ๒. รับผิดชอบต่อการกระทำของตนเอง
- ๓. สุภาพเรียบร้อยและเอาใจใส่ต่อผู้รับบริการ

๒. ใช้วิชาชีพในการปฏิบัติหน้าที่ด้วยความซื่อสัตย์ สุจริต และไม่แสวงหาประโยชน์โดยมิชอบ

แนวปฏิบัติ

- ๑. ยืนหยัดทำในสิ่งที่ถูกต้อง เป็นธรรม และถูกกฎหมาย ระเบียบข้อบังคับ
- ๒. มุ่งผลสัมฤทธิ์ของงาน รักษามาตรฐาน มีคุณภาพ โปร่งใสและตรวจสอบได้
- ๓. ถ้าไม่แสดงความคิดเห็นในสิ่งที่ถูกต้อง

๓. มีทัศนคติที่ดี พัฒนาตนเองให้มีคุณธรรม จริยธรรม ไม่ถูกรอปรังำด้วยอิทธิพลหรือผลประโยชน์ใด

แนวปฏิบัติ

- ๑. ปฏิบัติหน้าที่ด้วยความเสมอภาคเท่าเทียม ไม่เลือกปฏิบัติอย่างไม่เป็นธรรม
- ๒. ดำรงตนให้เป็นผู้มีความรู้ มีคุณธรรม เป็นที่ยอมรับเชื่อถือของบุคคลทั่วไป
- ๓. ไม่แอบอ้างชื่อหน่วยงานเพื่อไปแสวงหาผลประโยชน์อันใดอันมิควรได้
- ๔. ไม่ยอมให้ผู้อื่นอาศัยอำนาจหน้าที่ราชการของตนเองไปหาผลประโยชน์ ไม่ว่าจะโดยตรงหรือทางอ้อม

๔. ดำรงตนให้เหมาะสมกับฐานะตำแหน่งหน้าที่ พัฒนาบุคลิกภาพให้เป็นที่น่าเชื่อถือของผู้ร่วมงาน และบุคคลทั่วไป

แนวปฏิบัติ

- ๑. ปฏิบัติตนให้เหมาะสมกับสถานภาพหน้าที่การงาน เป็นแบบอย่างที่ดีแก่บุคคลทั่วไป
- ๒. เคารพในสิทธิของผู้อื่น
- ๓. แต่งกายสะอาด สุภาพ เรียบร้อย เหมาะสมกับกาลเทศะ

ข้อที่ ๒ จรรยาบรรณต่อวิชาชีพ

บุคลากรสายสนับสนุนพึงจรรยาบรรณต่อวิชาชีพดังต่อไปนี้

๑. พัฒนาคณะเองในด้านวิชาชีพอยู่เสมอเพื่อเป็นผู้มีความรู้ความสามารถ และทันต่อเหตุการณ์

แนวปฏิบัติ

- ๑. ปรับปรุงขั้นตอนการทำงานให้เกิดประโยชน์คุ้มค่า ลดขั้นตอนการปฏิบัติงานที่ไม่จำเป็น แต่ต้องดำรงไว้ซึ่งคุณภาพของงาน
- ๒. ศึกษาภูมิ ระเบียบที่เกี่ยวข้องกับหน้าที่การงานให้ชัดเจนและติดตาม กฎ ระเบียบที่ปรับปรุงใหม่เพื่อให้พร้อมต่อสภาวการณ์อยู่ตลอดเวลา
- ๓. มีความคิดริเริ่มสร้างสรรค์ในการพัฒนางานให้ทันต่อการเปลี่ยนแปลง

ข้อที่ ๓ จรรยาบรรณต่อการปฏิบัติงาน

บุคลากรสายสนับสนุนพึงจรรยาบรรณต่อการปฏิบัติงาน และต่อหน่วยงานดังต่อไปนี้

๑. รักความลับของทางราชการอย่างเคร่งครัด

แนวปฏิบัติ

- ๑. ปฏิบัติงานด้วยความซื่อสัตย์สุจริต
- ๒. ไม่กระทำการใดอันจะก่อให้เกิดความเสียหายแก่มหาวิทยาลัย
- ๓. ไม่นำความลับใด ๆ ของทางราชการไปเผยแพร่

๒. ปฏิบัติหน้าที่ด้วยความรอบคอบ รวดเร็ว วิริยะอุตสาหะ โดยคำนึงถึงผลประโยชน์ของมหาวิทยาลัย

แนวปฏิบัติ

- ๑. ปฏิบัติหน้าที่อย่างเต็มกำลังความสามารถ ขยันหมั่นเพียร ถูกต้อง สมเหตุสมผล

๒. อุทิศเวลาให้กับการปฏิบัติหน้าที่การทำงาน เพื่อผลประโยชน์ของมหาวิทยาลัย

๓. รักษาผลประโยชน์ของมหาวิทยาลัย

๓. อุทิศเวลาแก่ทางราชการ โดยเป็นผู้ตรงต่อเวลาไม่เบียดบังเวลาราชการไปเพื่อประโยชน์ส่วนตัว

แนวปฏิบัติ

ปฏิบัติงานในตำแหน่งตรงตามกำหนดเวลา ไม่ล่าช้า อุทิศเวลาให้แก่การปฏิบัติงานราชการอย่างเต็มที่

๔. ดูแลรักษาการใช้ทรัพย์สินของมหาวิทยาลัยอย่างประหยัด และเกิดความคุ้มค่ามากที่สุด

แนวปฏิบัติ

ดูแลรักษาและใช้ทรัพย์สินของมหาวิทยาลัยให้เกิดความสิ้นเปลืองเสียหายหรือสูญหาย

ข้อที่ ๔ จรรยาบรรณต่อหน่วยงาน

บุคลากรสายสนับสนุนที่มีจรรยาบรรณต่อหน่วยงานดังต่อไปนี้

๑. เป็นสมาชิกที่ดี มีความเสียสละต่อส่วนรวม

แนวปฏิบัติ

๑. ไม่พุดจาพหยาบคาย ก้าวร้าว ไม่นินทาหรือพุดจาใส่เสียด หรือให้ร้ายผู้อื่น

๒. ช่วยเหลือเกื้อกูลต่อเพื่อนร่วมงาน

๓. แสดงการศึกษาสุภาพเรียบร้อยอยู่เสมอ

๒. มีความรับผิดชอบในผลที่เกิดจากการตัดสินใจและการปฏิบัติหน้าที่ของตนเอง

แนวปฏิบัติ

๑. กล้าคิด กล้าตัดสินใจในสิ่งที่ถูกต้องและพร้อมที่จะรับผิดชอบผลที่เกิดจากการตัดสินใจของตนเอง

๒. ไม่กล่าวร้ายป้ายสีแก่บุคคลอื่น เพื่อให้ตนเองพ้นความผิด

ข้อที่ ๕ จรรยาบรรณต่อผู้บังคับบัญชา ผู้ใต้บังคับบัญชาและผู้ร่วมงาน

บุคลากรสายสนับสนุนที่มีจรรยาบรรณต่อผู้บังคับบัญชา ผู้ใต้บังคับบัญชาและผู้ร่วมงาน ดังต่อไปนี้

๑. ในฐานะผู้ใต้บังคับบัญชาต้องปฏิบัติหน้าที่ตามคำสั่งอันชอบด้วยกฎหมายของผู้บังคับบัญชา

แนวปฏิบัติ

๑. ให้ความเคารพ นับถือ และให้เกียรติต่อผู้บังคับบัญชา

๒. ไม่รายงานความเท็จหรือปกปิดข้อความอันควรแจ้งให้ทราบต่อผู้บังคับบัญชา

บัญชา

๓. ปฏิบัติหน้าที่ที่ได้รับมอบหมาย ด้วยความตั้งใจ และขยันหมั่นเพียร เพื่อให้งานที่ได้รับมอบหมายบรรลุวัตถุประสงค์

๒. ในฐานะผู้บังคับบัญชาต้องดูแลเอาใจใส่ให้เกียรติต่อผู้ใต้บังคับบัญชา

แนวปฏิบัติ

๑. ปกครองผู้ใต้บังคับบัญชาด้วยความเสมอภาค ด้วยหลักความยุติธรรม และเมตตาธรรม โปร่งใส

๒. เปิดโอกาสให้ผู้ใต้บังคับบัญชามีส่วนร่วมแสดงความคิดเห็นและเคารพความคิดเห็นที่แตกต่าง

๓. ส่งเสริมความก้าวหน้าในหน้าที่การงานตามความเหมาะสม

๔. ให้คำแนะนำ กำกับดูแล เอาใจใส่ช่วยเหลือ เสริมสร้างขวัญกำลังใจ ต่อผู้บังคับบัญชาในการปฏิบัติงาน

๕. ไม่บิดเบือน กลั่นแกล้ง ตูหมิ่นเหยียดหยาม กดขี่ข่มเหง หรือหมิ่น ประมาทผู้ใต้บังคับบัญชาและผู้ร่วมงาน

๖. ละเว้นการกระทำใดๆ อันเป็นการล่วงละเมิดทางเพศต่อผู้อื่น

๓. ในฐานะเพื่อนร่วมงานต้องมีความรับผิดชอบต่อการปฏิบัติงาน ช่วยเหลือ เกื้อกูลกัน แก้ไขปัญหาร่วมกัน ตลอดจนเสนอแนะในสิ่งที่เป็นประโยชน์ต่อ ผู้ร่วมงาน

แนวปฏิบัติ

๑. มีความสามัคคีให้ความร่วมมือช่วยเหลือเพื่อนร่วมงานในด้านการทำงาน การแก้ปัญหาาร่วมกัน และให้ข้อเสนอแนะที่เป็นประโยชน์ต่อการพัฒนาคุณภาพ ของตนเอง

๒. มีความรับผิดชอบในการปฏิบัติงานที่ได้รับมอบหมาย

๓. ยกย่องให้เกียรติและปฏิบัติต่อผู้ร่วมงานด้วยความสุภาพ มีน้ำใจและมีมนุษยสัมพันธ์ต่อกัน

ข้อที่ ๖ จรรยาบรรณต่อผู้รับบริการ

บุคลากรสายสนับสนุนที่มีจรรยาบรรณต่อผู้รับบริการ ดังต่อไปนี้

๑. พึงละเว้นจากการเรียกรับ หรือยอมรับทรัพย์สินหรือผลประโยชน์ใด จากผู้ใช้บริการ โดยมิชอบด้วยกฎหมาย

แนวปฏิบัติ

๑. ไม่เรียกรับ หรือยอมรับทรัพย์สินหรือผลประโยชน์ใดจากผู้ให้บริการ เพื่อกระทำการใดหรือไม่กระทำการใดในการปฏิบัติหน้าที่

๒. ปฏิบัติหน้าที่โดยไม่มุ่งหวังหรือแสวงหาผลประโยชน์อันมิควร

๓. ให้บริการด้วยกริยาวาจาที่สุภาพ เรียบร้อย ไม่ดูหมิ่น เหยียดหยาม

หรือหมิ่นประมาทผู้รับบริการ

๔. ปฏิบัติต่อผู้รับบริการด้วยความเสมอภาค ไม่เลือกปฏิบัติ

๒. ประพฤติตนให้เป็นที่เชื่อถือต่อบุคคลทั่วไป ไม่เปิดเผยข้อมูลหรือความ

ลับที่เกิดจากการปฏิบัติหน้าที่โดยมิชอบ และก่อให้เกิดความเสียหาย

แนวปฏิบัติ

๑. ปฏิบัติตนให้เป็นที่น่าเชื่อถือและไว้วางใจจากผู้รับบริการ

๒. รักษาข้อมูล ความลับของผู้รับบริการ เว้นแต่ได้รับความยินยอม

๓. ให้คำปรึกษา ช่วยเหลือเกื้อกูลผู้รับบริการด้วยความเต็มใจ

๔. ไม่แสดงกริยาที่สื่อไปในทางที่ไม่เหมาะสม ควร หรือในทางผู้สัวต่อ

ผู้รับบริการ

ความผิดจรรยาบรรณอย่างร้ายแรง

ความผิดจรรยาบรรณอย่างร้ายแรงของบุคลากรสายสนับสนุนประกอบด้วย

๑. การล่วงละเมิดทางเพศหรือมีความสัมพันธ์ทางเพศกับบุคคลซึ่งมิใช่ คู่สมรสของตน

๒. การเรียกรับ หรือยอมรับทรัพย์สินหรือประโยชน์ใดจากผู้รับบริการ เพื่อกระทำหรือไม่กระทำการใด

๓. การเปิดเผยความลับของนักศึกษาหรือผู้รับบริการที่ได้มาจากการปฏิบัติ หน้าที่หรือความไว้วางใจโดยมิชอบ ก่อให้เกิดความเสียหายแก่นักศึกษาหรือผู้รับ

บริการ

๔. การนำผลงานทางวิชาการของตนมาไปเป็นผลงานของตนโดยมิชอบ

๕. การกระทำความผิดอื่นตามที่สภามหาวิทยาลัยกำหนดตามสภาพและ ความร้ายแรงของการกระทำ

ความผิดจรรยาบรรณอย่างร้ายแรง

ความผิดจรรยาบรรณที่ร้ายแรงคือการกระทำที่ความผิดจรรยาบรรณตาม ที่กำหนดไว้แล้วข้างต้นยกเว้นการกระทำที่เป็นการกระทำที่ความผิดที่ร้ายแรง

โทษทางจรรยาบรรณ

๑. การตักเตือน
 ๒. การภาคทัณฑ์
 ๓. การปรับระณาม
 ๔. การปรับพักในขณะเป็นบรรณวิชาชีพ
 ๕. การงดขอพระราชทานเครื่องราชอิสริยาภรณ์ภายในเวลาที่กำหนด
 ๖. การห้ามขอตำแหน่งทางวิชาการภายในเวลาที่กำหนดตามความ เหมาะสม
 ๗. โทษอื่นที่สภามหาวิทยาลัยกำหนดตามสภาพและความร้ายแรงของ ความผิด
- การกำหนดโทษต้องคำนึงถึงความผิดและความร้ายแรงของความผิด และอาจกำหนดโทษอย่างเดียวหรือหลายอย่างรวมกันได้ตามเหมาะสม ทั้งนี้ ไม่จำกัดการลงโทษทางวินัยหรือไม่ก็ตาม

แนวทางการดำเนินงานตามจรรยาบรรณ

มหาวิทยาลัยราชภัฏนครศรีธรรมราชได้วางแนวทางการส่งเสริมและ สนับสนุนการปฏิบัติตามจรรยาบรรณ ดังนี้

๑. กำหนดให้คณะกรรมการดำเนินงานตามจรรยาบรรณมหาวิทยาลัย ราชภัฏนครศรีธรรมราช เป็นผู้รับผิดชอบในการส่งเสริมสนับสนุนการปฏิบัติ ตามจรรยาบรรณในระดับมหาวิทยาลัย

คณะกรรมการดำเนินงานตามจรรยาบรรณมหาวิทยาลัยราชภัฏ นครศรีธรรมราช มีหน้าที่ดังนี้

- (๑) กำหนดแนวทางการส่งเสริมและกำกับดูแลการปฏิบัติตามจรรยาบรรณ
- (๒) กำหนดมาตรการกำกับเฝ้าระวังการปฏิบัติตามจรรยาบรรณ
- (๓) ประเมินระบบการกำกับดูแลและส่งเสริมการปฏิบัติตามจรรยาบรรณ
- (๔) ศึกษาและวิเคราะห์ผลกระทบการกำกับติดตามประเมินผลเพื่อนำไปใช้

ในการส่งเสริมการปฏิบัติตามจรรยาบรรณ และวางแผนป้องกันการกระทำผิด จรรยาบรรณ รวมทั้งการทบทวนจรรยาบรรณให้เหมาะสมยิ่งขึ้น

๒. กำหนดให้คณะกรรมการดำเนินงานตามจรรยาบรรณคณะ/ หน่วยงาน มีคณบดี/หัวหน้าหน่วยงาน เป็นประธานกรรมการ องค์กรปกครองส่วน ราชการ คณะกรรมการให้เป็นไปตามที่แต่ละคณะ/หน่วยงานเห็นว่าเหมาะสม เป็น ผู้รับผิดชอบในการส่งเสริมและสนับสนุนการปฏิบัติตามจรรยาบรรณในระดับคณะ คณะกรรมการดำเนินงานจรรยาบรรณคณะมีหน้าที่ ดังนี้

- (๑) กำหนดแนวทางในการส่งเสริมและกำกับดูแลให้บุคลากรภายใน คณะ/หน่วยงาน ปฏิบัติตามจรรยาบรรณ
- (๒) วางแผนป้องกันการทำหน้าที่ผิดจรรยาบรรณ
- (๓) ดำเนินการกับผู้ที่ไม่ปฏิบัติตามจรรยาบรรณตามมาตรการที่ กำหนดไว้

(๔) คัดเลือกผู้ที่เป็นแบบอย่างในการปฏิบัติตามจรรยาบรรณ
 (๕) ประเมินระบบการกำกับดูแลและส่งเสริมการปฏิบัติตามจรรยาบรรณ

(๖) ดำเนินการอย่างอื่นตามที่คณะกรรมการดำเนินงานตามจรรยาบรรณของมหาวิทยาลัยราชภัฏนครศรีธรรมราช หรืออธิการบดีมอบหมาย

๓. กำหนดให้มีคู่มือการปฏิบัติตามจรรยาบรรณเพื่อเผยแพร่ให้บุคลากรทุกระดับใช้เป็นแนวทางในการปฏิบัติตามจรรยาบรรณ

๔. สร้างช่องทางสำหรับการติดต่อสื่อสารเพื่อเผยแพร่และรับข้อมูลเกี่ยวกับการปฏิบัติตามจรรยาบรรณโดยดำเนินการ ดังนี้

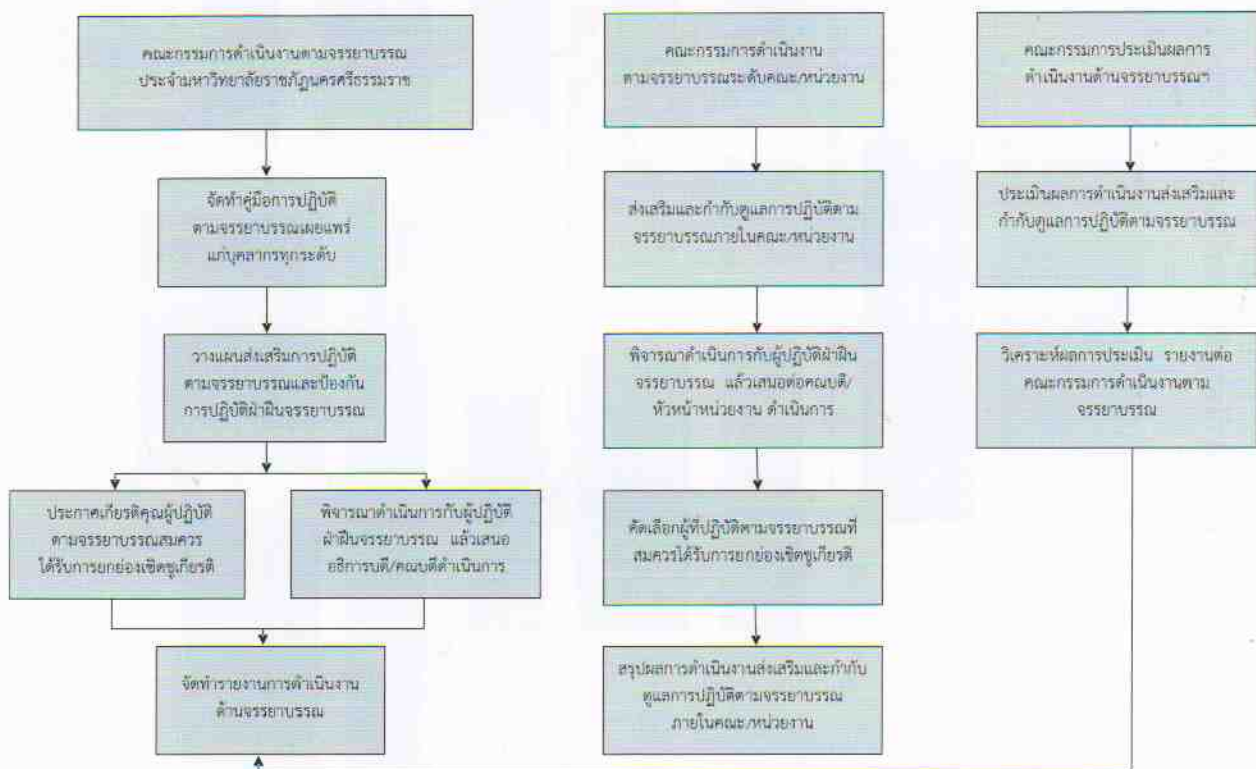
(๑) เผยแพร่ข้อมูลเกี่ยวกับจรรยาบรรณผ่านทางเว็บไซต์ของมหาวิทยาลัย

(๒) เปิดโอกาสให้ผู้รับบริการ ผู้มีส่วนได้เสียประโยชน์หรือผู้พบเห็นพฤติกรรมที่ฝ่าฝืนต่อจรรยาบรรณ สามารถติดต่อกับมหาวิทยาลัย และคณะกรรมการฯ โดยใช้ช่องทางดังนี้

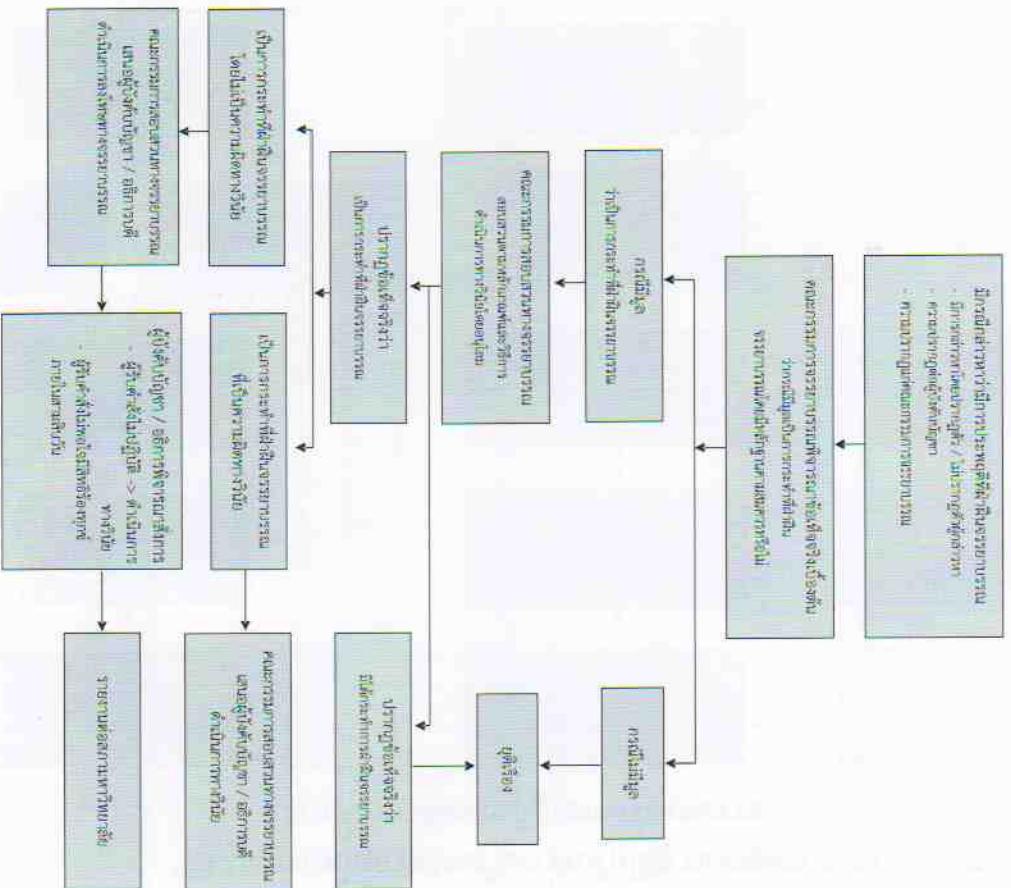
- (๒.๑) โทรศัพท์หมายเลข
- (๒.๒) ส่งจดหมายทางไปรษณีย์
- (๒.๓) กล้องรับความคิดเห็นหรือเรื่องร้องเรียน
- (๒.๔) จดหมายอิเล็กทรอนิกส์ (E-mail)
- (๒.๕) เว็บไซต์ของมหาวิทยาลัย

๕. ให้งานวิจัยและนวัตกรรมเป็นหน่วยงานรับรองเรียนหรือข้อเสนอแนะเสนอให้คณะกรรมการฯ หรือหน่วยงานที่เกี่ยวข้องพิจารณาดำเนินการ

ระบบและกลไกการส่งเสริมการปฏิบัติตามจรรยาบรรณ มหาวิทยาลัยราชภัฏนครศรีธรรมราช



มาตรการกำกับ ดูแล ป้องกัน และดำเนินการกับผู้ไม่ปฏิบัติตาม จรรยาบรรณมหาวิทยาลัยราชภัฏนครศรีธรรมราช



คณะผู้จัดทำ

กรรมการที่ปรึกษา ประกอบด้วย

อธิการบดี

รองอธิการบดี

ผู้ช่วยอธิการบดี

คณบดี

ประธานสภาคณาจารย์มหาวิทยาลัย

ผู้อำนวยการหน่วยงาน สำนัก และสถาบัน

กรรมการดำเนินงาน ประกอบด้วย

ดร. สมปอง รักชาธรรม

ดร. ธนาภรณ์ เมืองมุงคุณ

ดร. รอยพิมพ์ เพชรกุล

ดร. อารี สาริปา

อาจารย์สุภาวดี หนูเจริญ

ดร. เพ็ญพิศ ศรีประเสริฐ

อาจารย์วราพร กาญจนตลอด

ผศ. ศุภมาตร์ ปาลรัมย์

ผศ. ชนิษฐา กิริติภัทรกาญจน์

นางสาวสุสุดใจ สุขคง

อาจารย์ดำรงศัพันธ์ ใจท้าว

สิบทิพกฤตกร ทองนอก

อาจารย์พัทธะพงศ์ สุจริตพันธ์

อาจารย์สุรินทร์ ทองทศ

ประธานกรรมการ

รองประธานกรรมการ

กรรมการ

กรรมการ

กรรมการ

กรรมการ

กรรมการ

กรรมการ

กรรมการ

กรรมการ

กรรมการ

กรรมการ

กรรมการ

กรรมการ

อาจารย์เกียรติพงษ์กร ข่ายปาน	กรรมการ
อาจารย์แบ่งน้อย แสงเสน่ห์	กรรมการ
อาจารย์พัชรภรณ์ บุญเลื่อง	กรรมการ
อาจารย์มัลลิกา คงแก้ว	กรรมการ
อาจารย์วุฒ อินทวงศ์	กรรมการ
นายพิสิฐ กาญจนะภังคะ	กรรมการ
นางสาวเตือนใจ ศชภูมิ	กรรมการ
ผศ.สุรศักดิ์ แก้วอ่อน	กรรมการ
ดร.นพรัตน์ ชัยเรือง	กรรมการ
อาจารย์วิเชียร มั่นแท้	กรรมการและเลขานุการ
อาจารย์บุญยิ่ง ประทุม	กรรมการและผู้ช่วยเลขานุการ
อาจารย์สุธีรา ชัยรักษา	กรรมการและผู้ช่วยเลขานุการ
นางสาววราภรณ์ ศชินทร	กรรมการและผู้ช่วยเลขานุการ
นางสาวสุวรรณี ไร่ไพร	กรรมการและผู้ช่วยเลขานุการ